

مستوى الذكاء الاجتماعي للمدرب الرياضي في ضوء بعض المتغيرات الديموجرافية

م.د. دينا إبراهيم محمد كشك

مدرس بقسم العلوم التربوية والنفسية والاجتماعية
كلية التربية الرياضية للبنات
جامعة الاسكندرية

مقدمة ومشكلة الدراسة:

تتكامل شخصية الفرد في قدراته الجسمية والعقلية والإنفعالية والاجتماعية، وبدون الصفة الاجتماعية لا يستطيع أن ينمو كإنسان حتى إجتماعى لديه القدرة على التكيف مع البيئة وفهم الأفراد وإتجاهاتهم وأفكارهم ومشاعرهم وطباعهم ودوافعهم، والتصرف السليم فى المواقف الاجتماعية المختلفة ويعتمد هذا الفهم على الذكاء الاجتماعى للفرد، حيث يلعب دوراً هاماً في حياة الفرد فعلى أساسه يبني آماله ومستقبله.

فالذكاء الإجتماعى هو نمط من أنماط الذكاء يجسد قدرة الإنسان على الدخول والإستقرار فى علاقات إجتماعية إيجابية متبادلة مع الآخرين. (محمد السعيد أبو حلاوة ٢٠٠٥ : ٣٦)، فهو مزيج من الفهم للآخرين ومجموعة من المهارات اللازمة للتفاعل معهم ، ولا شك أن إمتلاك الفرد للذكاء الإجتماعى يُمكنه من التأثير على أداء وسلوك المنظمة.

يُعد روبرت ثورنديك (١٩٢٠) من الأوائل الذين كشفوا عن مفهوم الذكاء الإجتماعى وعرفه بأنه "قدرة الفرد على إدراك وتقييم سلوكياته ودوافعه الذاتية وسلوكيات ودوافع الآخرين والإستفادة الإيجابية من هذه المعلومات فى المواقف المختلفة". (Thorndike1920: 227 -235).

وعرفه جاردينر Gardiner (١٩٩٥) بأنه " القدرة على إدراك الحالات المزاجية للآخرين والتمييز بينهما وإدراك توجهاتهم ودوافعهم ومشاعرهم اذ ينطوى ذلك على الحساسية لتغيرات الوجه ، والصوت فضلاً عن القدرة على التمييز بين المؤشرات المختلفة التى تعتبر هاديات للعلاقات الاجتماعية والتأثير فى الآخرين . (Gardiner ١٩٩٥ : ٢٢٧)

وتعرف منى أبو ناشئ (٢٠٠١) الذكاء الإجتماعى بأنه "القدرة على التعامل مع الأفراد التى تظهر فى القدرة على إصدار أحكام فى المواقف الإنفعالية المختلفة وملاحظة السلوك الإنساني، والتعرف على المواقف الإنفعالية المتشابهة والمختلفة والتعرف على التغيرات الإنفعالية لدى الأفراد". (منى أبو ناشئ ٢٠٠١ : ٢٣٤)

ويشير جابر عبد الحميد (٢٠٠٣) أن الذكاء الإجتماعى هو القدرة على إدراك أمزجة الآخرين ومقاصدهم ودوافعهم ومشاعرهم والتمييز بينها. (جابر عبد الحميد ٢٠٠٣ : ١٢١)

ويذكر مدثر سليم (٢٠٠٣) أن الذكاء الإجتماعى هو "قدرة تتضمن عمليات معرفية عن الأشخاص الآخرين فيما يتصل بمداركهم وأفكارهم ومشاعرهم واتجاهاتهم وسماتهم الشخصية وغيرها". (مدثر سليم أحمد ٢٠٠٣ : ٣٥)

ويعرفه عماد عبدالرحيم وعلى فالح (٢٠٠٤) بأنه "قدرة الفرد على فهم الناس وفهم المواقف الاجتماعية والتعامل السليم مع الآخرين فى الأعمال الاجتماعية والقدرة على تقييم أعمال الآخرين وتمييز أهدافهم التى يرغبون الوصول إليها". (عماد هنداوى، على زغلول. ٢٠٠٤ : ٣٠٩)

ويعرفه بازان تونج (Buzan Tong ٢٠٠٧) : "بأنه القدرة على التعايش مع الآخرين والإرتباط بهم". (Buzan ٢٠٠٧ : ٣)

ويشير كل من نائر غبارى وخالد أو شعيرة (٢٠١٠) بأنه " قدرة الفرد على تحقيق تواصل ناجح مع العالم الخارجى وعالمه الداخلى على أن لا يدع فرصة تمر أمامه دون أن يستثمرها فى عملية تواصل".

ونظراً لما للذكاء الإجتماعى من آثار كثيرة فى بناء العلاقات الإجتماعية بين الأفراد لذا تظهر أهميته فى المجال الرياضى وخاصة بالنسبة للمدرب الرياضى، حيث يُعد المدرب الرياضى أحد الأعمدة الرئيسية والهامة فى عملية التدريب كما يتم اختياره كمدرب للفريق على العديد من العوامل أهمها مقدرته على الوصول باللاعبين إلى أفضل مستوى، وذلك لأن المدرب يقضى مع لاعبيه فترات طويلة يستطيع من خلالها أن يؤثر عليهم وعلى مشاعرهم ويجعلهم ينصهرون فى بوتقة واحدة من أجل تحفيزهم وزيادة تفاعلهم من أجل نصرة الفريق وتحسين أدائه، وفى المقابل يستطيع المدرب استخراج الطاقات الكامنة والمواهب المتعددة لدى اللاعبين للإستفادة منها فى مصلحة الفريق ككل. (ذكى محمد ٢٠٠٢ : ٢٢٥)

وترى الباحثة أن الذكاء الإجتماعى للمدرب الرياضى يتمثل فى قدرة المدرب الرياضى على فهم مشاعر وأفكار من حوله وبالتالي حسن التصرف فى المواقف الإجتماعية المختلفة من خلال إدراكه للعلاقات الإجتماعية القائمة بين الأفراد فى البيئة الرياضية .

وفى ظل متطلبات العمل فى المجال الرياضى تواجد المدرب الرياضى كشخصية رياضية هامة حيث يعتبر المدرب الرياضى هو المسئول الأول عن تحقيق تلك الإنجازات كما يقع على عاتقه أسباب الفوز والهزيمة فيجب أن يتصف بالعديد من الخصائص ومن أهمها الذكاء الاجتماعى، ولا تكمن الأهمية فى توافر الذكاء فقط بل تكمن فى كيفية إستغلاله لهذا الذكاء والاستفادة منه، مما دعا الباحثة إلى التعرف على مستوى الذكاء الاجتماعى للمدرب الرياضى فى ضوء بعض المتغيرات الديموجرافية .

أهمية الدراسة :

أولا : الأهمية العلمية :

قد تسهم هذه الدراسة فى إثراء المكتبات بالمادة العلمية فى مجال الذكاء الاجتماعى للمدرب الرياضى وهو موضوع على الرغم من أهميته إلا أنه تكاد تخلو منه المكتبات وفتح المجال أمام الباحثين لدراسة الذكاء الاجتماعى وعلاقته ببعض المتغيرات الأخرى .

ثانيا : الأهمية التطبيقية :

تسهم هذه الدراسة فى بناء مقياس الذكاء الاجتماعى للمدرب يمكن من خلاله التعرف على مستوى الذكاء الاجتماعى للمدرب للتعرف على الفروق الفردية بين المدربين.

أهداف الدراسة:

تهدف الدراسة إلى التعرف على مستوى الذكاء الاجتماعى لمدربي الرياضات الفردية والجماعية فى ضوء بعض المتغيرات الديموجرافية (السن ، نوع الجنس ، المؤهل العلمى، الحالة الاجتماعية ، نوع الرياضة).

فروض الدراسة:

يوجد تباين فى مستوى الذكاء الاجتماعى لمدربي الرياضات الفردية والجماعية فى ضوء بعض المتغيرات الديموجرافية (السن ، نوع الجنس ، المؤهل العلمى، الحالة الاجتماعية ، نوع الرياضة) .

الدراسات السابقة :

دراسة نوى سلمان جاسم (٢٠١٨): بعنوان "التسامح وعلاقته بالذكاء الاجتماعى لدى تلامذة المرحلة الابتدائية" هدفت إلى معرفة التسامح وعلاقته بالذكاء الاجتماعى لدى تلامذة المرحلة الابتدائية ، واستخدمت المنهج الوصفى التحليلى، وأجريت الدراسة على عينة قوامها (٥٠٠) تلميذ وتلميذة ، وتم استخدام مقياس التسامح ومقياس الذكاء الاجتماعى (إعداد الباحثة)، وأسفرت النتائج عن أن تلامذة الصف السادس الابتدائى يتمتعون بمستوى جيد من التسامح والذكاء الاجتماعى، وهناك علاقة ارتباطية موجبة بين التسامح والذكاء الاجتماعى .

دراسة فاطمة إبراهيم (٢٠١٧) بعنوان "الذكاء الاجتماعى وعلاقته بالمسؤولية الاجتماعية لدى العاملين برئاسة الشركات الخاصة بولاية الخرطوم" هدفت إلى التعرف على العلاقة بين الذكاء الاجتماعى والمسؤولية الاجتماعية لدى العاملين ببعض الشركات الخاصة بولاية الخرطوم، استخدمت الباحثة المنهج الوصفى الارتباطى، وأجريت الدراسة على عينة قوامها (٢٤٧) فرد، واستخدمت الباحثة مقياس الذكاء الاجتماعى ومقياس المسؤولية الاجتماعية ، وأسفرت النتائج عن أن يتسم الذكاء الاجتماعى لدى العاملين ببعض الشركات الخاصة بالخرطوم بالإنخفاض. وتوجد علاقة ارتباطية بين الذكاء الاجتماعى والمسؤولية الاجتماعية لدى العاملين ببعض الشركات.

دراسة مارلين ديبنار & بيتر سكاپ Marlène Dippenaar & Pieter Schaap (٢٠١٧) بعنوان " تأثير التدريب على كفايات الذكاء الوجدانى والاجتماعى للقادة" هدفت إلى تحديد ووصف وتقييم تأثير التدخل النظرى فى التدريب وتأثير هذا على كفايات الذكاء الوجدانى والاجتماعى للقادة فى شركة للخدمات الأثمانية، تم استخدام مزيج من التصميم الكمى الكيفى ويتكون منهج البحث الكمى من تصميم شبه تجريبى باستخدام الإختبار القبلى والبعدى الغير مكافئ على المجموعة الضابطة من اجل قياس تأثير التدخل التدرىبى على عينة من (٣٠) قائد وتم اختيار مقياس بار-أون EQ-i كمقياس صادق يمكن الإعتماد عليه لقياس كفايات الذكاء الوجدانى والاجتماعى، اوضحت النتائج تأثير التدريب على كفايات الذكاء الوجدانى

والاجتماعى لدى القادة فى مصطلحات تتعلق بالتكافؤ الوجدانى، والكفاية التبادلية، ومهارات الإتصال المتبادل بين الأفراد ، وإدارة الضغوط، العناية بالذات والتعاطف.

دراسة محمد الدسوقي وآخرون (٢٠١٥) بعنوان: "الذكاء الاجتماعى وعلاقته بالسلوك العدوانى لدى عينة من الأطفال" هدف إلى الكشف عن العلاقة بين الذكاء الاجتماعى والسلوك العدوانى لدى عينة من الأطفال، وأجريت الدراسة على عينة قوامها (٦٠) تلميذ وتلميذة من تلميذات الصف السادس الإبتدائى ، وتم استخدام مقياس الذكاء الغير لفظى لطفه المستكاوى ومقياس السلوك العدوانى ومقياس الذكاء الاجتماعى لعبير كمال ، وأسفرت أهم النتائج عن وجود فروق بين الذكور والإناث فى الذكاء الاجتماعى

دراسة فراس حسن وآخرون (٢٠١٤) بعنوان " مقياس الذكاء الاجتماعى وفق أسلوب تحليل المخططات والرسوم الاجتماعىة ٢٠١٢-٢٠١٣م فى العراق" هدفت إلى التعرف على مستويات و قدرة تحليل المخططات والرسوم الاجتماعىة (السوسيومترية) لدى مدربي أندية النخبة بكرة القدم للموسم الرياضى ٢٠١٢-٢٠١٣، وأجريت الدراسة على عينة قوامها (٢٠) مدرباً، وتم استخدام مقياس الذكاء الاجتماعى(إعداد الباحثون) وأسفرت النتائج عن أن المقياس الحالى أداة للكشف عن مستويات الذكاء الاجتماعى لدى مدربي فرق أندية دوري النخبة والممتاز العراقى بكرة القدم، وظهور مستويات معيارية متباينة فى نتائج مقياس الذكاء الاجتماعى لدى مدربي فرق أندية دوري النخبة العراقى بكرة القدم. إن عينة تطبيق البحث قد توزعت على ثلاثة مستويات (جيد جداً، متوسط) من أصل مستويات المقياس الخمس.

دراسة أحمد حازم الطائى وآخرون (٢٠٠٩): بعنوان "بناء مقياس الذكاء الاجتماعى لطلبة السنة الأولى كلية التربية الرياضىة جامعة الموصل" هدفت إلى بناء مقياس الذكاء الاجتماعى لطلبة السنة الأولى كلية التربية الرياضىة جامعة الموصل، ووضع مستويات معيارية بمقياس الذكاء الاجتماعى، واستخدام الباحثان المنهج الوصفى بالإسلوب المسحى، وأجريت الدراسة على عينة قوامها(٢٣٠) طالب وطالبة، وتم استخدام مقياس الذكاء الاجتماعى(إعداد الباحثان)، وأسفرت النتائج عن فاعلية المقياس الذى تم بناؤه، وملائمة المستويات المعيارية لمستوى عينة الدراسة.

دراسة فيصل النواصرة (٢٠٠٨) : بعنوان "الذكاء الانفعالى والاجتماعى والخلقى لدى الطلبة الموهوبين وعلاقته ببعض المتغيرات الديموجرافية" هدفت إلى التعرف على مستوى الذكاء الانفعالى والاجتماعى والخلقى لدى الطلبة الموهوبين وعلاقته ببعض المتغيرات الديموجرافية ، وأجريت الدراسة على عينة قوامها (٤٦١) طالبا وطالبة ، وتم استخدام مقياس الذكاء الانفعالى ومقياس الذكاء الاجتماعى ومقياس الذكاء الخلقى ، وأسفرت النتائج عن وجود فروق دالة احصائيا فى الأداء على مقياس الذكاء الانفعالى والاجتماعى والخلقى على متغير السن لصالح الإناث .

إجراءات الدراسة :

المنهج المستخدم :

استخدمت الباحثة المنهج الوصفى بإسلوب المسح الاجتماعى.

مجالات الدراسة:

• المجال البشرى:

مدربي ومدربات الرياضات الفردية (سباحة - جمباز - تنس - العاب قوى - جودو - كاراتيه - تايكوندو) والرياضات الجماعية (كرة القدم - كرة السلة - الكرة الطائرة - كرة اليد .

• المجال المكائى:

أندية محافظة الاسكندرية (سموحة الرياضى - سبورتنج الرياضى - الأولمبى - الاتحاد السكندري - المؤسسة العسكرية - الجياد)

• المجال الزمنى:

تم تطبيق الدراسة الاستطلاعية فى الفترة من ٢٠١٧/٩/١٦ إلى ٢٠١٧/٩/٢٨
تم تطبيق الدراسة الاساسية فى الفترة من ٢٠١٧/١٠/٧ إلى ٢٠١٧/١٠/٣٠

عينة الدراسة:

قامت الباحثة باختيار عينة الدراسة بالطريقة العمدية من مدربي ومدربات الرياضات الفردية والجماعية بأندية محافظة الإسكندرية (سموحة الرياضى - سبورتنج الرياضى - الأولمبى - الاتحاد السكندري - المؤسسة العسكرية - الجياد)، وبلغ عددهم (١٢٢) مدرب ومدربة (٥٩) مدرب و (٢٨) مدربة، وتم توزيعهم بواقع عدد (٣٥) مدرب ومدربة للدراسة الاستطلاعية وعدد (٨٧) مدرب ومدربة للدراسة الاساسية.

أدوات جمع البيانات:

١. مقياس الذكاء الاجتماعي لمدربي بعض الأنشطة الرياضية (اعداد الباحثة).
٢. استمارة بيانات ديموجرافية (اعداد الباحثة).

١. خطوات بناء مقياس الذكاء الاجتماعي:

قامت الباحثة بتصميم وبناء مقياس الذكاء الاجتماعي لمدربي بعض الأنشطة الرياضية من خلال المسح المرجعي للدراسات المرتبطة (دراسة ندوى سلمان ٢٠١٨ ، دراسة فاطمة إبراهيم ٢٠١٧ ، دراسة مارلين وبيتر ٢٠١٧)، ومن خلال المقابلة الشخصية مع السادة الخبراء لتحديد محاور وعبارات المقياس، تم عرض المقياس بصورته الأولية على السادة الخبراء المتخصصين في علم النفس الرياضي وعلم الاجتماع الرياضي (مرفق ١) وذلك لإبداء الرأي في المحاور والعبارات وفي ضوء ذلك تم التوصل للصورة الأولية للمقياس والذي يضم ٣٩ عبارة موزعة على أربعة محاور (مرفق ٢) كالتالي:-

- المحور الأول: الانضباط الاجتماعي ويضم ١٠ عبارات.
- المحور الثاني: التسامح الاجتماعي ويضم ١٠ عبارات.
- المحور الثالث: المشاركة الوجدانية والتعاطف ويضم ١٢ عبارة.
- المحور الرابع: التأثير الاجتماعي ويضم ٧ عبارات.

وبعد تحديد محاور وعبارات المقياس تم تحديد مفتاح الاجابة على العبارات بنعم، الى حد ما ، لا وفقاً لمقياس ليكرت الثلاثي، ثم قامت الباحثة بتحديد المعاملات العلمية (الصدق والثبات) لمقياس الذكاء الاجتماعي لمدربي بعض الأنشطة الرياضية من خلال الدراسة الاستطلاعية التالية:-

الدراسة الاستطلاعية:

قامت الباحثة بإجراء الدراسة الاستطلاعية بهدف التعرف على المعاملات العلمية لمقياس الذكاء الاجتماعي لمدربي بعض الأنشطة الرياضية على عينة قوامها (٣٥) مدرب ومدربة من مدربي الرياضات الفردية والجماعية من مجتمع الدراسة وخارج العينة الأساسية، وتم حساب الصدق والثبات كالتالي:-

أولاً: الصدق : تم حساب صدق الاتساق الداخلي والتحقق من ذلك من خلال معامل الارتباط بين العبارة ودرجة المحور الذي تندرج تحته وارتباط درجة المحور مع الدرجة الكلية للمقياس كما يتضح من جدول (١).

جدول (١)

صدق الاتساق الداخلي لعبارات مقياس الذكاء الاجتماعي لمدربي بعض الأنشطة الرياضية

(ن = ٣٥)

المحور الأول : الانضباط الاجتماعي		المحور الثاني : التسامح الاجتماعي		المحور الثالث : المشاركة الوجدانية والتعاطف		المحور الرابع : التأثير الاجتماعي	
معامل الارتباط	م	معامل الارتباط	م	معامل الارتباط	م	معامل الارتباط	م
**٠.٥٩٥	١	*٠.٤١٢	١	**٠.٧١٠	١	**٠.٦٧٢	١
٠.٠٧٥	٢	*٠.٣٦٨	٢	*٠.٣٥٩	٢	*٠.٤١٢	٢
٠.٢١٤	٣	**٠.٦٨٢	٣	**٠.٥٥٩	٣	**٠.٦٣١	٣
**٠.٤٣٥	٤	٠.٢٦٣	٤	**٠.٧٢١	٤	**٠.٧٧١	٤
**٠.٥٩٤	٥	٠.١١٧	٥	٠.٢٩٥	٥	**٠.٨١٧	٥
**٠.٤٩١	٦	**٠.٦٧٨	٦	٠.١٦١	٦	**٠.٨٠٠	٦
**٠.٤٩٠	٧	٠.١٨٢	٧	**٠.٤٧١	٧	٠.١	٧
*٠.٣٥٣	٨	٠.١٤٢	٨	**٠.٧١٦	٨		
٠.٢٥٥	٩	**٠.٦٥٨	٩	٠.١٨	٩		
*٠.٣٦٨	١٠	**٠.٥٧٨	١٠	**٠.٧٥١	١٠		
				**٠.٥٤٣	١١		
				**٠.٤٤٢	١٢		

*معنوية "ر" الجدولية عند مستوى ٠.٠٥ = ٠.٣٢٥ ، ** عند مستوى ٠.٠١ = ٠.٤١٨

يتضح من جدول (١) وجود دلالة معنوية لقيمة معامل الارتباط " ر " المحسوبة بين درجة كل عبارة ودرجة المحور الذي

تندرج تحته في معظم عبارات مقياس الذكاء الاجتماعي لمدرربي بعض الأنشطة الرياضية، وتظهر النتائج عدم وجود ارتباط في عبارات المحور الأول رقم (٢، ٣، ٩)، المحور الثاني رقم (٤، ٥، ٧، ٨)، المحور الثالث رقم (٥، ٦، ٩)، المحور الرابع رقم (٧) وبالتالي تم حذف هذه العبارات التي لم تحقق معنوية في مقياس الذكاء الاجتماعي لمدرربي بعض الأنشطة الرياضية.

جدول (٢) معامل الارتباط بين درجة المحور والدرجة الكلية لمقياس الذكاء الاجتماعي لمدرربي بعض الأنشطة الرياضية

(ن = ٣٥)

م	محاور المقياس	معامل الارتباط "ر"
١	المحور الأول: الانضباط الاجتماعي	**٠.٦٨٩
٢	المحور الثاني: التسامح الاجتماعي	**٠.٨٣٥
٣	المحور الثالث: المشاركة الوجدانية والتعاطف	**٠.٩٠٥
٤	المحور الرابع: التأثير الاجتماعي	**٠.٨٤١

*معنوية "ر" الجدولية عند مستوى ٠.٠٥ = ٠.٣٢٥ ، **عند مستوى ٠.٠١ = ٠.٤١٨

يتضح من جدول (٢) وجود دلالة معنوية لقيمة معامل الارتباط "ر" المحسوبة بين درجة كل محور والدرجة الكلية للمقياس، حيث تراوحت القيم ما بين (٠.٦٨٩ ، ٠.٩٠٥) وهى قيم عالية مما يدل على الصدق لمقياس الذكاء الاجتماعي لمدرربي بعض الأنشطة الرياضية قبل تطبيق الدراسة الأساسية .

ثانياً: الثبات: تم التحقق من الثبات لمقياس الذكاء الاجتماعي لمدرربي بعض الأنشطة الرياضية عن طريق حساب معامل الثبات ألفا لكرونباخ والتجزئة النصفية كما يتضح من جدول (٣).

جدول (٣) معامل الثبات لمقياس الذكاء الاجتماعي لمدرربي بعض الأنشطة الرياضية

(ن = ٣٥)

م	محاور المقياس	معامل الثبات	
		ألفا لكرونباخ	التجزئة النصفية
١	المحور الأول: الانضباط الاجتماعي	٠.٥١٤	٠.٥٢٧
٢	المحور الثاني: التسامح الاجتماعي	٠.٦٦٦	٠.٦٨١
٣	المحور الثالث: المشاركة الوجدانية والتعاطف	٠.٦٨١	٠.٦٦٨
٤	المحور الرابع: التأثير الاجتماعي	٠.٧٩٣	٠.٧٩٦
الدرجة الكلية للمقياس		٠.٨٨٠	٠.٨٩١

يتضح من جدول (٣) أن قيمة معامل الثبات ألفا لكرونباخ بلغت (٠.٨٨٠) للمقياس الكلى وتراوحت ما بين (٠.٥١٤ : ٠.٧٩٣) في محاور المقياس، وبلغت قيمة معامل الثبات بالتجزئة النصفية (٠.٨٩١) للمقياس ككل وتراوحت ما بين (٠.٥٢٧ : ٠.٧٩٦) في محاور المقياس ، وجميع القيم مرتفعة تقترب من الواحد الصحيح مما يدل على الثبات لمقياس الذكاء الاجتماعي لمدرربي بعض الأنشطة الرياضية قبل تطبيق الدراسة الأساسية .

وبعد الانتهاء من حساب الصدق والثبات لمقياس الذكاء الاجتماعي لمدرربي بعض الأنشطة الرياضية يصبح المقياس في صورته النهائية مرفق (٣) يتكون من (٢٨) عبارة موزعة على أربعة محاور، والجدول التالي يوضح عدد العبارات ودرجات محاور المقياس .

جدول (٤)

عدد العبارات ودرجة المحاور لمقياس الذكاء الاجتماعي لمدرربي بعض الأنشطة الرياضية

م	محاور المقياس	عدد العبارات	الدرجة
١	المحور الأول: الانضباط الاجتماعي	٧	٢١
٢	المحور الثاني: التسامح الاجتماعي	٦	١٨
٣	المحور الثالث: المشاركة الوجدانية والتعاطف	٩	٢٧
٤	المحور الرابع: التأثير الاجتماعي	٦	١٨
	الدرجة الكلية للمقياس	٢٨	٨٤

يتضح من جدول (٤) عدد العبارات ودرجة مقياس الذكاء الاجتماعي لمدرربي بعض الأنشطة الرياضية، حيث بلغت درجة المحور الأول (٢١)، المحور الثاني (١٨)، المحور الثالث (٢٧)، المحور الرابع (١٨)، والدرجة الكلية للمقياس (٨٤) وبالتالي يصبح المقياس مناسب للتطبيق على عينة الدراسة الأساسية من مدرربي ومدربات الرياضات الفردية والجماعية.

٢. استمارة البيانات الديموجرافية:

قامت الباحثة بإعداد استمارة بيانات ديموجرافية تتضمن السن، الحالة الاجتماعية، المؤهل العلمي (متخصص أو غير متخصص ويقصد بالمؤهل العلمي المتخصص الحصول على الدرجة العلمية من كليات التربية الرياضية، ويقصد بالمؤهل العلمي الغير متخصص الحصول على الدرجة العلمية خارج كليات التربية الرياضية) مرفق (٤).

الدراسة الأساسية:

بعد الانتهاء من إعداد أدوات الدراسة (مقياس الذكاء الاجتماعي للمدرب - استمارة البيانات الديموجرافية) والتأكد من الصدق والثبات للمقياس، قامت الباحثة بتطبيقه في صورته النهائية مرفق (٣) على عينة الدراسة والتي تمثلت في مدرربي الفرق الرياضية المختلفة (الذكور والإناث) بأندية محافظة الاسكندرية (سموحة الرياضي - سبورتنج الرياضي - الأولمبي - الاتحاد - المؤسسة العسكرية - الجياد) حيث تم تطبيق الدراسة الأساسية في الفترة من ٢٠١٧/١٠/٧ إلى ٢٠١٧/١٠/٣٠ وبلغ إجمالي العينة (٨٧) مدرب ومدربة منهم (٥٩ ذكور و ٢٨ اناث).

المعالجات الإحصائية :

قامت الباحثة بمعالجة البيانات باستخدام البرنامج الإحصائي IBM SPSS Statistics 20 للحصول على المعالجات الإحصائية التالية :

- النسبة المئوية .
- المتوسط الحسابي .
- الانحراف المعياري .
- معامل الالتواء .
- معامل التفلطح .
- معامل الارتباط " ر " (بيرسون) .
- معامل الثبات ألفا لكرونباخ .
- مربع كاي (٢كا) .
- قيمة " ت " الفروق .

عرض ومناقشة النتائج :

سوف يتم عرض ومناقشة النتائج من خلال التحقق من صحة فرض الدراسة وهو:

يوجد تباين في مستوى الذكاء الاجتماعي لمدربي الرياضات الفردية والجماعية في ضوء بعض المتغيرات الديموجرافية (السن، نوع الجنس، المؤهل الدراسي، الحالة الاجتماعية، نوع الرياضة).

جدول (٥)

النسبة المنوية والمتوسط الحسابي ومربع كاي "كا" ونسبة الموافقة في مقياس الذكاء الاجتماعي لمدربي بعض الأنشطة الرياضية (المحور الأول : الانضباط الاجتماعي)

(ن = ٨٧)

م	العبارات	نعم		الى حد ما		لا		المتوسط الحسابي	اتجاه الآراء	مربع كاي "كا"	نسبة الموافقة %
		ك	%	ك	%	ك	%				
١	أفى بوعودى إذا أعطيت وعد لأحد لاعبي الفريق	٦٥	٧٤.٧١	١٧	١٩.٥٤	٥	٥.٧٥	٢.٦٩	نعم	**٦٩.٥٢	٨٩.٦٦
٢	لا أستطيع إنجاز أى عمل لا أميل إليه، حتى وإن كلفت به.	٤٢	٤٨.٢٨	٢٧	٣١.٠٣	١٨	٢٠.٦٩	٢.٢٨	نعم	**١٠.١٤	٧٥.٨٦
٣	ردود فعلى مبالغ فيها حتى لو كانت مشكلة صغيرة.	٤١	٤٧.١٣	٣٤	٣٩.٠٨	١٢	١٣.٧٩	٢.٣٣	نعم	**١٥.٧٩	٧٧.٧٨
٤	التزم بمواعيد التدريب مهما كانت ظروفى.	٥٧	٦٥.٥٢	٢١	٢٤.١٤	٩	١٠.٣٤	٢.٥٥	نعم	**٤٣.٠٣	٨٥.٠٦
٥	أجيد التعامل مع أولياء الأمور.	٥٧	٦٥.٥٢	٢١	٢٤.١٤	٩	١٠.٣٤	٢.٥٥	نعم	**٤٣.٠٣	٨٥.٠٦
٦	أستطيع التعامل مع بعض المدربين الذين لا أحبهم	٣٥	٤٠.٢٣	٣٧	٤٢.٥٣	١٥	١٧.٢٤	٢.٢٣	إلى حد ما	**١٠.٢١	٧٤.٣٣
٧	أحاول عدم إضاعة الوقت أثناء التدريب.	٦٨	٧٨.١٦	١٠	١١.٤٩	٩	١٠.٣٤	٢.٦٨	نعم	**٧٨.٦٩	٨٩.٢٧
درجة المحور		٤٤	٥٠.٨٠	٣٠	٣٣.٩١	١٣	١٥.٢٩	٢.٣٦	نعم	**٢٣.٢٣	٧٨.٥١

*معنوية "كا" الجدولية عند مستوى ٠.٠٥ = ٥.٩٩ ، **عند مستوى ٠.٠١ = ٩.٢١

يتضح من جدول (٥) وجود دلالة معنوية في قيمة كاي "كا" فى عبارات (المحور الأول : الانضباط الاجتماعي) وتراوحت نسبة الموافقة ما بين (٧٤.٣٣ % ، ٨٩.٦٦ %) وبلغت الموافقة على المحور بنسبة ٧٨.٥١ % فى مقياس الذكاء الاجتماعي لمدربي بعض الأنشطة الرياضية .

جدول (٦)

النسبة المنوية والمتوسط الحسابي ومربع كاي "كا" ونسبة الموافقة في مقياس الذكاء الاجتماعي لمدربي بعض الأنشطة الرياضية (المحور الثاني : التسامح الاجتماعي)

(ن=٨٧)

م	العبارات	نعم		الى حد ما		لا		المتوسط الحسابي	اتجاه الآراء	مربع كاي "كا"	نسبة الموافقة %
		ك	%	ك	%	ك	%				
١	أحاسب أولياء الأمور إذا أخطأ أحدهم في الحديث معي لكي لا يكرر ذلك .	٤٤	٥٠.٥٧	٣٣	٣٧.٩٣	١٠	١١.٤٩	٢.٣٩	نعم	**٢٠.٧٦	٧٩.٦٩
٢	أسمح زملائي المدربين على ما بدر منهم من أخطاء تجاهي .	٣٥	٤٠.٢٣	٤١	٤٧.١٣	١١	١٢.٦٤	٢.٢٨	إلى حد ما	**١٧.٣٨	٧٥.٨٦
٣	أعتذر لزملائي المدربين عند حدوث خطأ ما .	٧٢	٨٢.٧٦	١٤	١٦.٠٩	١	١.١٥	٢.٨٢	نعم	**٩٨.٥٥	٩٣.٨٧
٤	أنا لست راضياً عن نتاجي إلا إذا مدحني شخص ما .	٤٤	٥٠.٥٧	٢٧	٣١.٠٣	١٦	١٨.٣٩	٢.٣٢	نعم	**١٣.٧٢	٧٧.٣٩
٥	انتقد نفسي عندما أخطئ .	٥٧	٦٥.٥٢	٢٥	٢٨.٧٤	٥	٥.٧٥	٢.٦٠	نعم	**٤٧.٤٥	٨٦.٥٩
٦	أتضايق من بعض تصرفات أولياء الأمور تجاهي .	٢٦	٢٩.٨٩	٤٤	٥٠.٥٧	١٧	١٩.٥٤	٢.١٠	إلى حد ما	**١٣.٠٣	٧٠.١١
	درجة المحور	٤٢	٤٧.٧٠	٣٠	٣٤.٣٧	١٦	١٧.٩٣	٢.٣٠	نعم	**٤٨.٨٣	٧٦.٥٩

*معنوية "كا" الجدولية عند مستوى ٠.٠٥ = ٥.٩٩ ، **عند مستوى ٠.٠١ = ٩.٢١

يتضح من جدول (٦) وجود دلالة معنوية في قيمة مربع كاي "كا" في عبارات (المحور الثاني : التسامح الاجتماعي) وتراوحت نسبة الموافقة ما بين (٧٠.١١ % ، ٩٣.٨٧ %) وبلغت الموافقة على المحور ٧٦.٥٩% في مقياس الذكاء الاجتماعي لمدربي بعض الأنشطة الرياضية.

جدول (٧)

النسبة المنوية والمتوسط الحسابي ومربع كاي "كا" ونسبة الموافقة في مقياس الذكاء الاجتماعي لمدربي بعض الأنشطة الرياضية (المحور الثالث : المشاركة الوجدانية والتعاطف)

(ن=٨٧)

م	العبارات	نعم		الى حد ما		لا		المتوسط الحسابي	اتجاه الآراء	مربع كاي "كا"	نسبة الموافقة %
		ك	%	ك	%	ك	%				
١	أشعر بالآلم عندما يتم الإساءة لأحد المدربين .	٦٥	٧٤.٧١	١٢	١٣.٧٩	١٠	١١.٤٩	٢.٦٣	نعم	**٦٧.١٠	٨٧.٧٤
٢	أحب أن أقول رأيي بكل صراحة .	٢٥	٢٨.٧٤	٩	١٠.٣٤	٥٣	٦٠.٩٢	١.٦٨	لا	**٣٤.٢١	٥٥.٩٤
٣	أستطيع إقامة علاقة طيبة متبادلة مع اللاعبين والجهاز التدريبي .	٧٣	٨٣.٩١	١١	١٢.٦٤	٣	٣.٤٥	٢.٨٠	نعم	**١٠.١٢	٩٣.٤٩
٤	أكون سعيد عندما يزورني أحد اللاعبين .	٧١	٨١.٦١	١٣	١٤.٩٤	٣	٣.٤٥	٢.٧٨	نعم	**٩٢.٩٧	٩٢.٧٢
٥	يتضايق أولياء الأمور من تصرفاتي في بعض المواقف الاجتماعية .	٥٢	٥٩.٧٧	٢٦	٢٩.٨٩	٩	١٠.٣٤	٢.٤٩	نعم	**٣٢.٣٥	٨٣.١٤
٦	أهتم بحل مشاكل فريقي .	٦٣	٧٢.٤١	١١	١٢.٦٤	١٣	١٤.٩٤	٢.٥٧	نعم	**٥٩.٨٦	٨٥.٨٢
٧	أهتم بحل مشاكل فريقي .	٥٥	٦٣.٢٢	٢٤	٢٧.٥٩	٨	٩.٢٠	٢.٥٤	نعم	**٣٩.٣٨	٨٤.٦٧
٨	أفضل العمل وحدي أكثر من العمل مع باقي الجهاز التدريبي .	٣٨	٤٣.٦٨	٢٦	٢٩.٨٩	٢٣	٢٦.٤٤	٢.١٧	نعم	٤.٣٥	٧٢.٤١
٩	أهتم برأي زملائي في شخصيتي .	٤٣	٤٩.٤٣	٢٦	٢٩.٨٩	١٨	٢٠.٦٩	٢.٢٩	نعم	**١١.٢٤	٧٦.٢٥
	درجة المحور	٥١	٥٨.٥٢	٢١	٢٤.٥٢	١٥	١٦.٩٥	٢.٤٢	نعم	**٤٠.٧٦	٨٠.٥٢

*معنوية "كا" الجدولية عند مستوى ٠.٠٥ = ٥.٩٩ ، **عند مستوى ٠.٠١ = ٩.٢١

يتضح من جدول (٧) وجود دلالة معنوية في قيمة مربع كاي "كا" في عبارات (المحور الثالث : المشاركة الوجدانية والتعاطف) وتراوحت نسبة الموافقة ما بين (٥٥.٩٤ % ، ٩٣.٤٩ %) وبلغت الموافقة على المحور ٨٠.٥٢% في مقياس الذكاء الاجتماعي لمدربي بعض الأنشطة الرياضية.

جدول (٨)

النسبة المئوية والمتوسط الحسابي ومربع كاي "كا" ونسبة الموافقة في مقياس الذكاء الاجتماعي لمدربي بعض الأنشطة الرياضية (المحور الرابع : التأثير الاجتماعي)

(ن = ٨٧)

م	العبارات	نعم		الى حد ما		لا		المتوسط الحسابي	اتجاه الأراء	مربع كاي "كا"	نسبة الموافقة %
		ك	%	ك	%	ك	%				
١	لدى القدرة على إدراك مشاعر الفريق والتحكم في مزاجه .	٦٠	٦٨.٩٧	٢٠	٢٢.٩٩	٧	٨.٠٥	٢.٦١	نعم	**٥٢.٦٢	٨٦.٩٧
٢	يلجأ إلى بعض اللاعبين لحل مشاكلهم الشخصية .	٣٩	٤٤.٨٣	٣٩	٤٤.٨٣	٩	١٠.٣٤	٢.٣٤	نعم	**٢٠.٦٩	٧٨.١٦
٣	أجيد التعامل مع الجهاز التدريبي الذي أعمل معه .	٦٨	٧٨.١٦	١٦	١٨.٣٩	٣	٣.٤٥	٢.٧٥	نعم	**٨١.٥٩	٩١.٥٧
٤	لدى القدرة على ابتكار وسائل وحلول جديدة لحل مشاكل الفريق .	٥٣	٦٠.٩٢	٢٨	٣٢.١٨	٦	٦.٩٠	٢.٥٤	نعم	**٣٨.١٤	٨٤.٦٧
٥	لا أستطيع تغيير بعض سلوكيات اللاعبين داخل الملعب .	٤٥	٥١.٧٢	٣٢	٣٦.٧٨	١٠	١١.٤٩	٢.٤٠	نعم	**٢١.٥٩	٨٠.٠٨
٦	أكتسب المزيد من الخبرة في المواقف الإجتماعية .	٥٧	٦٥.٥٢	٢٢	٢٥.٢٩	٨	٩.٢٠	٢.٥٦	نعم	**٤٣.٩٣	٨٥.٤٤
	درجة المحور	٥٠	٥٧.٦٤	٢٩	٣٣.١٧	٨	٩.٢٠	٢.٤٨	نعم	**٥٥.٤٩	٨٢.٨١
	الدرجة الكلية للمقياس	٤٧	٥٣.٦١	٢٧	٣١.٠١	١٣	١٥.٣٨	٢.٣٨	نعم	١٩.٩٠	٧٩.٤١

*معنوية " كا " الجدولية عند مستوى ٠.٠٥ = ٥.٩٩ ، ** عند مستوى ٠.٠١ = ٩.٢١

يتضح من جدول (٨) وجود دلالة معنوية في قيمة مربع كاي "كا" في عبارات (المحور الرابع : التأثير الاجتماعي) وتراوحت نسبة الموافقة ما بين (٧٨.١٦ % ، ٩١.٥٧ %) وبلغت الموافقة على المحور ٨٢.٨١ % ، والموافقة على المقياس بنسبة ٧٩.٤١ % في مقياس الذكاء الاجتماعي لمدربي بعض الأنشطة الرياضية.

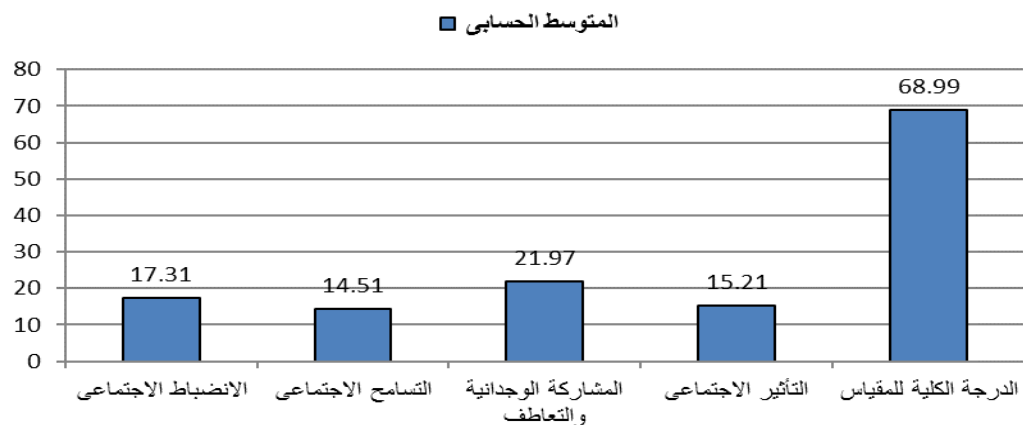
جدول (٩)

التوصيف الإحصائي لدرجات محاور مقياس الذكاء الاجتماعي لمدربي بعض الأنشطة الرياضية

(ن = ٨٧)

م	محاور المقياس	الدرجة	أقل قيمة	أعلى قيمة	الانحراف المعياري	معامل الالتواء	معامل التفرطح
١	الانضباط الاجتماعي	٢١	١٢	٢١	١٧.٣١	٢.٠٥٣	٠.٣٦٣-
٢	التسامح الاجتماعي	١٨	١٠	١٨	١٤.٥١	١.٥٣٢	٠.٧٥٧
٣	المشاركة الوجدانية والتعاطف	٢٧	١٦	٢٦	٢١.٩٧	٢.٣٣٠	٠.٤٧٧-
٤	التأثير الاجتماعي	١٨	١٠	١٨	١٥.٢١	٢.٠٤١	٠.٥٩٩-
	الدرجة الكلية للمقياس	٨٤	٥٥	٨١	٦٨.٩٩	٥.٧٦٦	٠.٥٩٥-

يتضح من جدول (٩) أقل وأعلى قيمة والمتوسط الحسابي والانحراف المعياري ، وجاءت قيم معامل الالتواء تقترب من الصفر ومعاملات التفرطح تتحصر ما بين (±٣) مما يدل على تجانس عينة البحث في محاور مقياس الذكاء الاجتماعي لمدربي بعض الأنشطة الرياضية.



شكل (١)

المتوسط الحسابي لدرجات محاور مقياس الذكاء الاجتماعي لمدربي بعض الأنشطة الرياضية

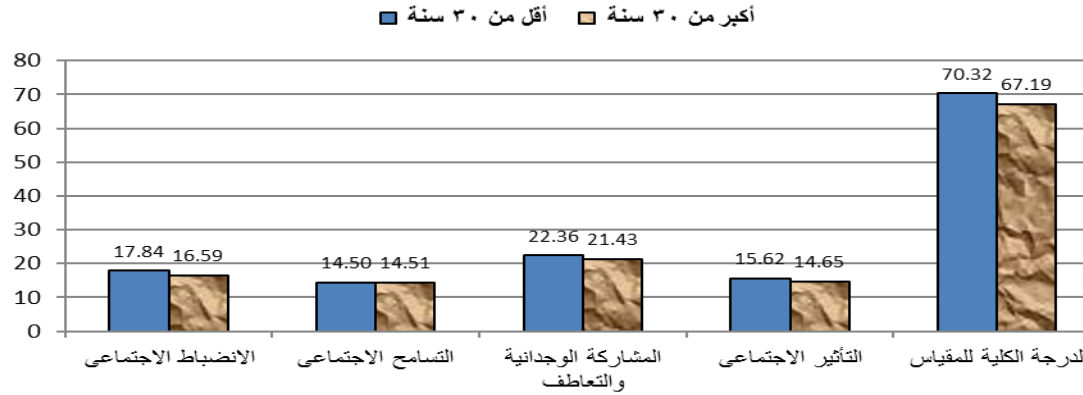
جدول (١٠)

المتوسط الحسابي الانحراف المعياري ونسبة الفرق وقيمة "ت" المحسوبة لمقياس الذكاء الاجتماعي لمدربي بعض الأنشطة الرياضية وفقا للسن

م	محاور المقياس	أقل من ٣٠ سنة ن = ٥٠		أكبر من ٣٠ سنة ن = ٣٧		الفرق	نسبة الفرق %	قيمة "ت" المحسوبة
		ع±	س-	ع±	س-			
١	الانضباط الاجتماعي	١٧.٨٤	١٦.٥٩	١٦.٩٧٨	١٦.٥٩	١.٢٥	٧.٥٠	**٢.٩١٦
٢	التسامح الاجتماعي	١٤.٥٠	١٤.٥١	١٧.٢٦	١٤.٥١	٠.٠١	٠.٠٩	٠.٠٤
٣	المشاركة الوجدانية والتعاطف	٢٢.٣٦	٢١.٤٣	٢٤.٥٦	٢١.٤٣	٠.٩٣	٤.٣٣	١.٨٦٢
٤	التأثير الاجتماعي	١٥.٦٢	١٤.٦٥	١٩.٠٣	١٤.٦٥	٠.٩٧	٦.٦٣	*٢.٢٤٦
	الدرجة الكلية للمقياس	٧٠.٣٢	٦٧.١٩	٥٨.٤٠	٦٧.١٩	٣.١٣	٤.٦٦	*٢.٥٨٥

*معنوية "ت" الجدولية عند مستوى ٠.٠٥ = ١.٩٨٠ ، **عند مستوى ٠.٠١ = ٢.٦١٧

يتضح من جدول (١٠) وجود دلالة معنوية في قيمة "ت" المحسوبة في بعض محاور مقياس الذكاء الاجتماعي لمدربي الأنشطة الرياضية وفقا للسن ، وجاءت نسبة الفرق لصالح المرحلة العمرية أقل من ٣٠ سنة في الانضباط الاجتماعي بنسبة ٧.٥٠%، والمشاركة الوجدانية والتعاطف بنسبة ٤.٣٣%، والتأثير الاجتماعي بنسبة ٦.٦٣% ، والدرجة الكلية للمقياس بنسبة ٤.٦٦% ، بينما جاء التسامح الاجتماعي بنسبة ٠.٠٩% لصالح المرحلة العمرية أكبر من ٣٠ سنة لمدربي بعض الأنشطة الرياضية .



شكل (٢) المتوسط الحسابي لمقياس الذكاء الاجتماعي لمدربي بعض الأنشطة الرياضية وفقاً للسن.

وتتفق نتائج هذه الدراسة مع دراسة محمد الدسوقي (٢٠١٥) حيث وجد فروق دالة في مستوى الذكاء الاجتماعي لصالح المراحل العمرية الأقل سناً بينما تختلف مع دراسة رويدا خلف الله (٢٠١٥) ودراسة فاطمة إبراهيم (٢٠١٧) حيث لم تجد أي فروق في مستوى الذكاء الاجتماعي وفقاً لمتغير العمر ، وترجع الباحثة ذلك إلى أن المدربين صغار السن يكونوا أكثر انضباطاً حتى يستطيعون أحداث تأثير اجتماعي في المحيطين بهم وتحقيق المشاركة الوجدانية الفعالة من أجل إثبات ذاتهم في مجال التدريب ومحاولة تكوين علاقات اجتماعية كثيرة من أجل تدعيم مركزهم التدريبي .

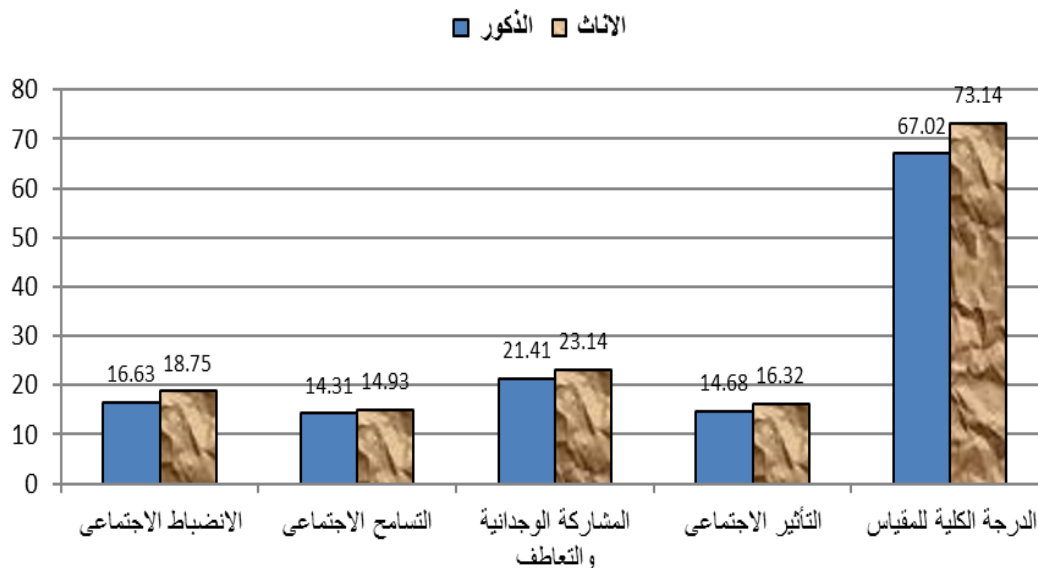
جدول (١١)

المتوسط الحسابي للانحراف المعياري ونسبة الفرق وقيمة "ت" المحسوبة لمقياس الذكاء الاجتماعي لمدربي بعض الأنشطة الرياضية وفقاً لنوع الجنس

م	محاور المقياس	الذكور ن = ٥٩		الإناث ن = ٢٨		الفرق	نسبة الفرق %	قيمة "ت" المحسوبة
		ع±	س-	ع±	س-			
١	الانضباط الاجتماعي	١٦.٦٣	١.٩٢٩	١٨.٧٥	١.٥٠٦	٢.١٢	١٢.٧٧	**٥.١٢٤
٢	التسامح الاجتماعي	١٤.٣١	١.٦٦٤	١٤.٩٣	١.١٢٠	٠.٦٢	٤.٣٦	١.٧٩٧
٣	المشاركة الوجدانية والتعاطف	٢١.٤١	٢.٣٦٤	٢٣.١٤	١.٧٧٩	١.٧٤	٨.١١	**٣.٤٤٦
٤	التأثير الاجتماعي	١٤.٦٨	٢.٠٨٠	١٦.٣٢	١.٤٤٢	١.٦٤	١١.٢٠	**٣.٧٦٨
	الدرجة الكلية للمقياس	٦٧.٠٢	٥.٧٦١	٧٣.١٤	٢.٨٦٤	٦.١٣	٩.١٤	**٥.٣١٢

*معنوية "ت" الجدولية عند مستوى ٠.٠٥ = ١.٩٨٠ ، **عند مستوى ٠.٠١ = ٢.٦١٧

يتضح من جدول (١١) وجود دلالة معنوية في قيمة "ت" المحسوبة في بعض محاور مقياس الذكاء الاجتماعي لمدربي بعض الأنشطة الرياضية وفقاً لنوع الجنس ، وتراوحت نسبة الفرق ما بين (٤.٣٦% : ١٢.٧٧%) في محاور المقياس ونسبة ٩.١٤% في الدرجة الكلية للمقياس لصالح الإناث.



شكل (٣)

المتوسط الحسابي لمقياس الذكاء الاجتماعي لمدربي بعض الأنشطة الرياضية وفقاً للجنس

وتتفق نتائج هذه الدراسة مع دراسات كلا من سليفيرا وآخرون (Silevera et al, 2001) و توماس وفونج (Tomas & Fong, 2004) وفيصل النواصرة (2008) وتيسير الخوالدة (2013) و محمد الدسوقي وآخرون (2015)، بينما تختلف نتيجة هذه الدراسة مع دراسة أحمد عبد الرحمن وعزت سلامة (2003) والتي كانت الفروق لصالح الذكور، ويمكن إرجاع ذلك إلى أن الإناث أكثر حاجة إلى الإنسجام مع الآخرين وأقدر على أداء الكلام اللفظي بلباقة وإتباع القواعد الاجتماعية المطلوبة من خلال تعاملها مع الآخرين أكثر من الذكور ولديها القدرة على التعاطف والتصرف في الأمور والحكمة ويرجع ذلك أيضاً إلى التكوين الفسيولوجي للإناث في رقة مشاعرها وعلاقتها بالآخرين هو محور اهتمامها.

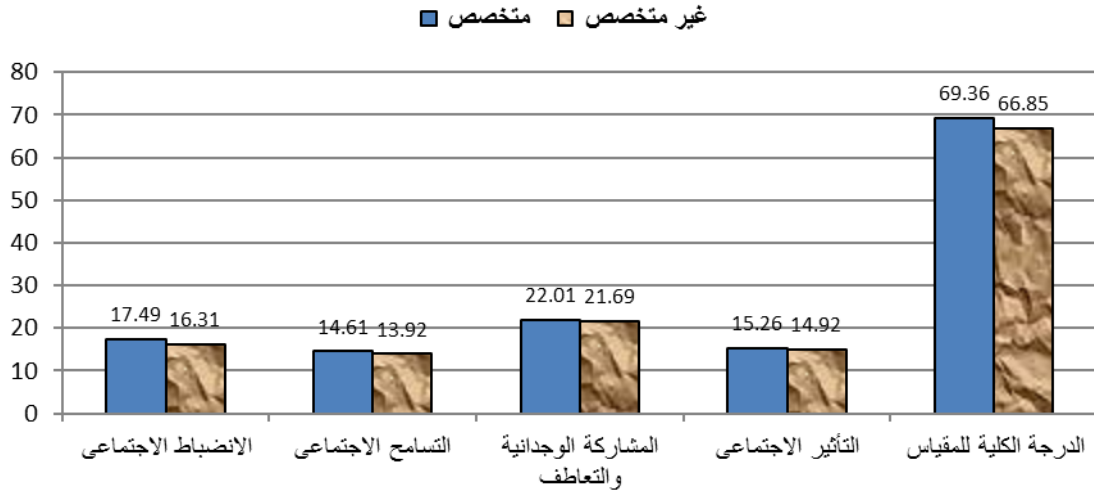
جدول (١٢)

المتوسط الحسابي الانحراف المعياري ونسبة الفرق وقيمة "ت" المحسوبة لمقياس الذكاء الاجتماعي لمدربي بعض الأنشطة الرياضية وفقاً للمؤهل العلمي

م	محاور المقياس	المتخصص ن = ٧٤		غير المتخصص ن = ١٣		الفرق	نسبة الفرق %	قيمة "ت" المحسوبة
		ع±	س-	ع±	س-			
١	الانضباط الاجتماعي	٢٠.٤٩	١٧.٤٩	١٦.٣١	١٨.٤٣	١.١٨	٧.٢٣	١.٩٣٩
٢	التسامح الاجتماعي	١٤.٦٠	١٤.٦١	١٣.٩٢	١٨.٤٧	٠.٦٩	٤.٩٢	١.٤٩٨
٣	المشاركة الوجدانية والتعاطف	٢٢.٠١	٢٢.٠١	٢١.٦٩	٢٠.٩٧	٠.٣٢	١.٤٨	٠.٤٥٦
٤	التأثير الاجتماعي	٢٠.١٢٧	١٥.٢٦	١٤.٩٢	١.٤٩٨	٠.٣٣	٢.٢٤	٠.٥٤١
	الدرجة الكلية للمقياس	٥٨.٦٥	٦٩.٣٦	٦٦.٨٥	٤.٨١١	٢.٥٢	٣.٧٧	١.٤٦٢

*معنوية "ت" الجدولية عند مستوى ٠.٠٥ = ١.٩٨٠ ، **عند مستوى ٠.٠١ = ٢.٦١٧

يتضح من جدول (١٢) عدم وجود دلالة معنوية في قيمة "ت" المحسوبة في محاور مقياس الذكاء الاجتماعي لمدربي بعض الأنشطة الرياضية وفقاً للمؤهل العلمي (متخصص أو غير متخصص)، وتراوحت نسبة الفرق ما بين (١.٤٨% : ٧.٢٣%) في محاور المقياس ونسبة ٣.٧٧% في الدرجة الكلية للمقياس لصالح المتخصصون من خريجي التربية الرياضية من مدربي بعض الأنشطة الرياضية.



شكل (٤)

المتوسط الحسابي لمقياس الذكاء الاجتماعي لمدربي بعض الأنشطة الرياضية وفقاً للمؤهل العلمي

وترجع الباحثة ذلك إلى تدني المرتبات وغياب الحافز المعنوي والمادي وحاجات تقدير الذات علاوة على ضغوط التدريب وطرق تقييم الأداء ، وهناك بعض المحفزات لتنمية الذكاء الاجتماعي وبغيابها يغيب التوازن بين الفرد وبيئته ، فعندما يعرف الفرد حقيقة مسؤولياته وواجباته حسب مهامه وأولوياته فإنه يكسب المزيد من الثقة بالنفس مما يمكنه من حدوث بعض الاستجابات النفسية التي تحدث تأثيرها على تفكير الفرد وذكائه الاجتماعي وعلى علاقته بالآخرين .

كما أن وسائل ترقية وتوسيع الذكاء الاجتماعي هي أولاً التربوية ومن ثم التعليم والوعي الشامل لجميع مجالات الحياة وإن التعليم من المفترض أن يكون له دور بناء المحبة والتسامح والتواضع والعطاء أما إذا افتقدت هذه الاسس فهو أذن فقط درجات أكاديمية.

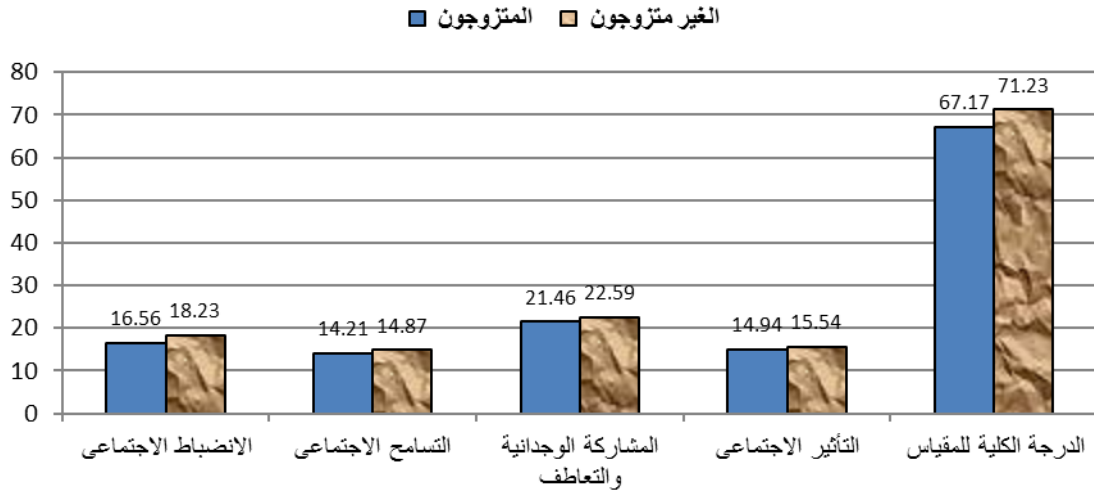
جدول (١٣)

المتوسط الحسابي الانحراف المعياري ونسبة الفرق وقيمة "ت" المحسوبة لمقياس الذكاء الاجتماعي لمدربي بعض الأنشطة الرياضية وفقاً للحالة الاجتماعية

م	محاور المقياس	المتزوجون ن = ٤٨		الغير متزوجون ن = ٣٩		الفرق	نسبة الفرق %	قيمة "ت" المحسوبة
		ع±	س-	ع±	س-			
١	الانضباط الاجتماعي	١٦.٥٦	١.٩٧٨	١٨.٢٣	١.٧٦٩	١.٦٧	١٠.٠٧	**٤.١٠١
٢	التسامح الاجتماعي	١٤.٢١	١.٧٥٠	١٤.٨٧	١.١٢٨	٠.٦٦	٤.٦٧	*٢.٠٤٦
٣	المشاركة الوجدانية والتعاطف	٢١.٤٦	٢.٣٧٠	٢٢.٥٩	٢.١٤٩	١.١٣	٥.٢٧	*٢.٣٠٨
٤	التأثير الاجتماعي	١٤.٩٤	١.٩٥١	١٥.٥٤	٢.١٢٦	٠.٦٠	٤.٠٢	١.٣٧٣
	الدرجة الكلية للمقياس	٦٧.١٧	٥.٧٧٠	٧١.٢٣	٤.٩٧١	٤.٠٦	٦.٠٥	**٣.٤٧٤

*معنوية "ت" الجدولية عند مستوى ٠.٠٥ ، ١.٩٨٠ = ، **عند مستوى ٠.٠١ = ٢.٦١٧

يتضح من جدول (١٣) وجود دلالة معنوية في قيمة "ت" المحسوبة في محاور مقياس الذكاء الاجتماعي لمدربي بعض الأنشطة الرياضية وفقاً للحالة الاجتماعية، وتراوحت نسبة الفرق ما بين (٤.٠٢% : ١٠.٠٧%) في محاور المقياس وبنسبة ٦.٠٥% في الدرجة الكلية للمقياس لصالح غير المتزوجون من مدربي بعض الأنشطة الرياضية.



شكل (٥)

المتوسط الحسابي لمقياس الذكاء الاجتماعي لمدربي بعض الأنشطة الرياضية وفقا للحالة الاجتماعية

وتتفق نتائج هذه الدراسة مع رويدا خلف الله (٢٠١٥) ، وترجع الباحثة ذلك إلى أن المدرب الرياضي الغير متزوج حر طوال الوقت يمكن أن يتواجد في أي وقت تطلبه فهو غير مقيد بزوجة أو أولاد بل كل ما يقيد هو العمل فقط فيحرص على تكوين علاقات اجتماعية عديدة مع جميع أولياء الأمور والجهاز التدريبي من أجل تحقيق النجاحات المختلفة .

جدول (١٤)

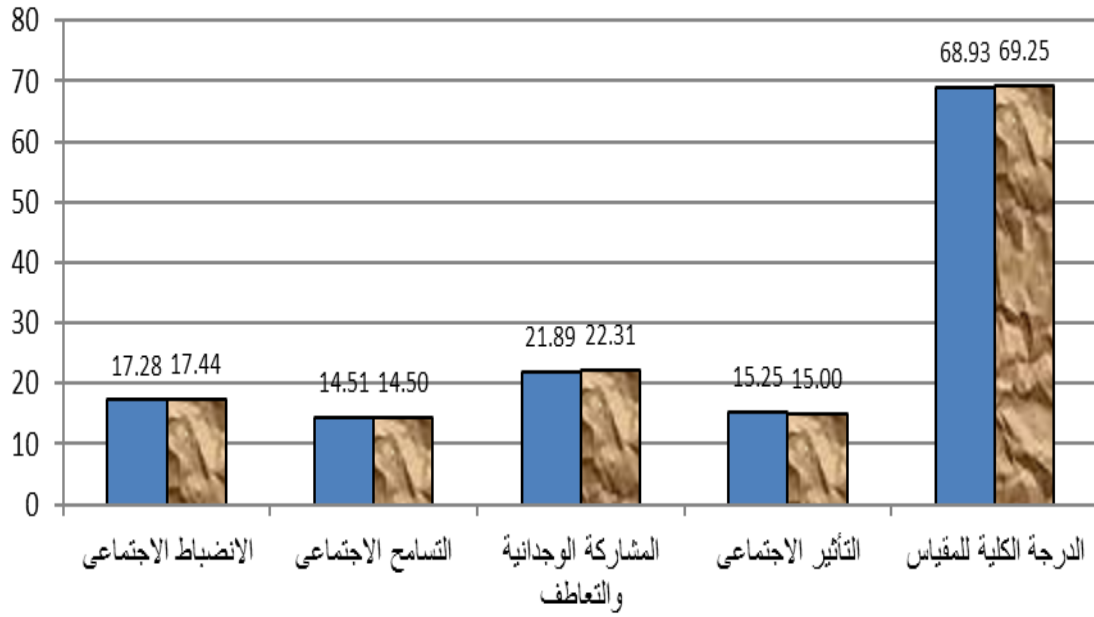
المتوسط الحسابي الانحراف المعياري ونسبة الفرق وقيمة "ت" المحسوبة لمقياس الذكاء الاجتماعي لمدربي بعض الأنشطة الرياضية وفقا لنوع الرياضة

م	محاور المقياس	الرياضات الفردية ن = ٧١		الرياضات الجماعية ن = ١٦		الفرق	نسبة الفرق %	قيمة "ت" المحسوبة
		ع±	س-	ع±	س-			
١	الانضباط الاجتماعي	٢٠.١٦	١٧.٢٨	٢.٢٧٩	١٧.٤٤	٠.١٦	٠.٩٠	٠.٢٧٣
٢	التسامح الاجتماعي	١.٤٥٣	١٤.٥١	١.٨٩٧	١٤.٥٠	٠.٠١	٠.٠٥	٠.٠١٧
٣	المشاركة الوجدانية والتعاطف	٢.٢٧١	٢١.٨٩	٢.٦٢٦	٢٢.٣١	٠.٤٣	١.٩٤	٠.٦٥٧
٤	التأثير الاجتماعي	٢.٠١٢	١٥.٢٥	٢.٢٢١	١٥.٠٠	٠.٢٥	١.٦٩	٠.٤٤٧
	الدرجة الكلية للمقياس	٥.٥٣٠	٦٨.٩٣	٦.٩١٤	٦٩.٢٥	٠.٣٢	٠.٤٦	٠.٢٠٠

*معنوية "ت" الجدولية عند مستوى ٠.٠٥ = ١.٩٨٠ ، **عند مستوى ٠.٠١ = ٢.٦١٧

يتضح من جدول (١٤) عدم وجود دلالة معنوية في قيمة "ت" المحسوبة في محاور مقياس الذكاء الاجتماعي لمدربي بعض الأنشطة الرياضية الفردية والجماعية، وتراوحت نسبة الفرق ما بين (٠.٥ : ١.٦٩) لصالح مدربي الرياضات الفردية وتراوحت نسبة الفرق ما بين (٠.٩٠ : ١.٩٤) لصالح مدربي الرياضات الجماعية ، وبنسبة ٠.٤٦ في الدرجة الكلية للمقياس .

الرياضات الجماعية ■ الرياضات الفردية ■



وقد ترجع الباحثة ذلك إلى أن المدرب الرياضي الذي يريد إبراز قدراته وامكاناته يتسم بالذكاء الاجتماعي سواء كان من مدربي الرياضات الفردية أو الجماعية .

الاستنتاجات :

في ضوء أهداف وفروض الدراسة وما تم التوصل إليه من نتائج أمكن استنتاج ما يلي :

1. مستوى الذكاء الاجتماعي للمدربين الأصغر سناً أعلى من مستوى الذكاء الاجتماعي للمدربين الأكبر سناً.
2. تتميز المدربات الإناث بمستوى أعلى من الذكاء الاجتماعي عن المدربين الذكور.
3. لا توجد فروق دالة احصائية بين المدربين فقا للمؤهل العلمي سواء متخصص أو غير متخصص في مستوى الذكاء الاجتماعي.
4. يتميز المدربون الغير متزوجون بمستوى أعلى من الذكاء الاجتماعي عن المدربين المتزوجون.
5. لا توجد فروق داله احصائية بين مدربي ومدربات الرياضات الفردية ومدربي ومدربات الرياضات الجماعية في مستوى الذكاء الاجتماعي .

التوصيات :

1. الاستعانة بمقياس الذكاء الاجتماعي للمدرب الرياضي (اعداد الباحثة) ضمن معايير اختيار مدربي الفرق الرياضية بالأندية الرياضية المختلفة.
2. دراسة العلاقة بين الذكاء الاجتماعي للمدرب وعلاقته ببعض المتغيرات الأخرى (المسؤولية الاجتماعية – التنشئة الاجتماعية – الاندماج الاجتماعي) .
3. اجراء العديد من الدراسات والبحوث مستخدمة مقياس الذكاء الاجتماعي للمدرب الرياضي المستخلص من هذه الدراسة وتطبيقه علي قطاع كبير من المدربين في كافة الأنشطة الرياضية ومن كلا الجنسين في كافة المحافظات .

المراجع

أولاً : المراجع العربية

١. أحمد حازم ، مؤيد عبد الرازق (٢٠٠٩) : بناء مقياس الذكاء الإجتماعي لطلبة السنة الأولى كلية التربية الرياضية جامعة الموصل ، بحث منشور مجلة الرافدين للعلوم الرياضية ، مجلد(١٥) ، العدد (٥٢).
٢. إياد أبو عبيد (٢٠١٠) : الذكاء الاجتماعي لدى طلبة المدارس الثانوية الخاصة المختلطة وغير المختلطة في الأردن ، رسالة ماجستير غير منشورة ، كلية الدراسات العربية ، جامعة عمان العربية .
٣. نائر غباري ، خالد أبو شعيرة (٢٠١٠) : القدرات العقلية بين الذكاء والإبداع ، ط١، مكتبة المجتمع العربي للنشر والتوزيع .
٤. جابر عبد الحميد جابر (٢٠٠٣): الذكاء ومقاييسه ، دار النهضة العربية ، القاهرة .
٥. ذكي محمد حسن (٢٠٠٢): المدرب الرياضي ، أسس العمل في مهنة التدريب، منشأة المعارف ، الإسكندرية .
٦. رويدا خلف الله (٢٠١٥): الذكاء الاجتماعي وعلاقته بالسلوك القيادي لدى بعض ضباط الجيش بالسلح الطبي وكلية القادة والأركان، رسالة ماجستير غير منشورة ، جامعة النيلين.
٧. عايدة السيد خطاب (٢٠١١): العولمة ومشكلات إدارة الموارد البشرية ، دار الفكر العربي ، القاهرة .
٨. عماد هندواوى، على زغول (٢٠٠٤): مدخل إلى علم النفس ، ط٢، دار الكتاب الجامعي ، الإمارات العربية .
٩. فاطمة إبراهيم سعيد (٢٠١٧): الذكاء الاجتماعي وعلاقته بالمسؤولية الاجتماعية لدى العاملين برئاسة الشركات الخاصة بولاية الخرطوم، رسالة دكتوراه غير منشورة، كلية الدراسات العليا والبحث العلمي ، جامعة الرباط .
١٠. فراس حسن، وآخرون (٢٠١٤): قياس الذكاء الاجتماعي وفق أسلوب تحليل المخططات والرسوم الاجتماعية ٢٠١٢-٢٠١٣م في العراق، بحث منشور بملى دراسات وبحوث التربية الرياضية، العدد (٣٩)
١١. فيصل النواصرة (٢٠٠٨) : الذكاء الانفعالي والاجتماعي والخلقى لدى الطلبة الموهوبين وعلاقته ببعض المتغيرات الديموجرافية ، رسالة دكتوراه غير منشورة ، جامعة عمان العربية .
١٢. مثير سليم أحمد (٢٠٠٣): الوضع الراهن في بحوث الذكاء ، المكتب الجامعي الحديث ، الإسكندرية .
١٣. محمد السوقى (٢٠٠٢) : الذكاء الاجتماعي تحديد وقياسه على عينة من مشرفي الأنشطة الاجتماعية بمرحلتي التعليم الإعدادي والثانوي ، مجلة عالم التربية، العدد (٩) ، ص ٢٠٧- ٢٧١ .
١٤. محمد الدسوقي وآخرون (٢٠١٥) : الذكاء الاجتماعي وعلاقته بالسلوك العدواني لدى عينة من الأطفال، بحث منشور بمجلة البحث العلمي في التربية العدد (١٦)
١٥. محمد السعيد أبو حلاوة (٢٠٠٥): وضعية الذكاء الاجتماعي في إطار منظومة الشخصية الإنسانية، المكتبة الإلكترونية، كلية التربية ، جامعة الإسكندرية .
١٦. منى سعيد أبو ناشىء (٢٠٠١) : الذكاء الشخصي وعلاقته بالذكاء الاجتماعي والذكاء الموضوعي ، بحث منشور المجلة المصرية للدراسات النفسية ، المجلد (١٤)، العدد (٢٢) ، القاهرة .
١٧. ندوى سلمان جاسم (٢٠١٨) : التسامح وعلاقته بالذكاء الاجتماعي لدى تلامذة المرحلة الابتدائية ، بحث منشور بمجلة البحوث التربوية والنفسية ، العدد (٥٧) ، بغداد.

ثانياً : المراجع الأجنبية

18. Buzan,Tong(2007): The power of Social intelligence ,10 ways to tap into your social genius 3th ed, copy right ,Buzan , USA .
19. Gardiner,(1995):Intelligence Multiple Peres Pactiv's ,New York.
20. Marlene Dippenaar&Pieter Schaap(2017): The impact of coaching on the emotional and social intelligence competencies of leaders, South African Journal of Economic and Management Sciences (SAJEMS) 20(1) .
21. Mpofu,E.&Thomas,K&Fong,C2004) :Social competence in Zimbabwean multicultural school ;Effects psychologie.3 of ethnic and gender differences,International Jornal(3),169 – 178.
22. Thorondike,E.L(1920):Intelligence and its uses,Harpers Magazine,140.

المخلص

مستوى الذكاء الاجتماعي للمدرب الرياضي في ضوء بعض المتغيرات الديموجرافية

م.د. دينا إبراهيم محمد كشك

مدرس بقسم العلوم التربوية والنفسية والاجتماعية
كلية التربية الرياضية للبنات
جامعة الاسكندرية

هدفت الدراسة إلى التعرف على مستوى الذكاء الاجتماعي لمدربي الرياضات الفردية والجماعية في ضوء بعض المتغيرات الديموجرافية (السن ، نوع الجنس ، المؤهل العلمي، الحالة الاجتماعية ، نوع الرياضة)، وقد استخدمت الباحثة المنهج الوصفي بالأسلوب المسحي، كما تم اسنخدام مقياس الذكاء الاجتماعي للمدرب (اعداد الباحثة) ، واستمارة بيانات ديموجرافية ، وأجريت الدراسة على عينة قوامها (١٢٢) مدرب ومدربة ، (٣٥) مدرب ومدربة للدراسة الاستطلاعية ، (٨٧) مدرب ومدربة للدراسة الأساسية، وأسفرت النتائج عن تميز المدربات الإناث بمستوى أعلى من الذكاء الاجتماعي عن المدربين الذكور ، كما تميز المدربون الغير متزوجون بمستوى أعلى من الذكاء الاجتماعي عن المدربون المتزوجون، كما لا توجد فروق بين المدربين في مستوى الذكاء الاجتماعي وفقا للمؤهل العلمي (متخصص أو غير متخصص) وكذلك نوع الرياضة (فردية أو جماعية) ، وأوصت الباحثة بالاستعانة بمقياس الذكاء الاجتماعي للمدرب الرياضي ضمن معايير اختيار مدربي الفرق الرياضية بالأندية الرياضية المختلفة، وكذلك دراسة العلاقة بين الذكاء الاجتماعي للمدرب وعلاقته ببعض المتغيرات الأخرى (المسؤولية الاجتماعية – التنشئة الاجتماعية – الاندماج الاجتماعي) .

Summary

social intelligence level with coach in the high light of some demographic variables

Dr.Dina Ibrahim Mohamed Keshk

Lecturer in the Department of Educational,
Psychological and Social Sciences
Faculty of Physical Education for Girls
Alexandria University

The study aims to recognize the social intelligence with coach in the high light and group of some demographic variables are (age, sex, scientific qualification, social status then sport kind). The researcher utilized the descriptive survey method and social intelligence scale for coach by the researcher , A demographic application . The study was conducted on a sample of (122) males females coaches (35) for the exploratory study (87) for the major study. Conclusions clarified that female coaches distinguished with a higher of social intelligence level than make coaches non married coaches distinguished with higher of social intelligence than non-married coaches ,There is no difference between coaches in the social intelligence level according to scientific qualifications professional and sport kind individual or team sport, The researcher recommends to use social intelligence scale for the coaches within the norms of coach selection of the club's sports teams And study the relation between social intelligence with coaches and its relation with the other variables (Social responsibility. socialization. social involving)