

## صعوبات الوصول إلى جودة الأداء في التدريب الميداني من وجهة نظر الطلاب المعلمين تخصص تدريس بكلية التربية الرياضية للبنين جامعة الإسكندرية.

محسن محمد سلطح

مدرس دكتور بقسم الرياضة المدرسية - كلية التربية الرياضية للبنين - جامعة الإسكندرية

عمرو مصطفى السايح

ماجستير في المناهج وطرق التدريس - كلية التربية الرياضية للبنين - جامعة الإسكندرية

### المقدمة وأهمية البحث

حظيت عمليات إصلاح التعليم باهتمام كبير في معظم دول العالم، وحظيت الجودة الشاملة وجودة الأداء بجانب كبير من هذا الاهتمام إلى الحد الذي جعل المفكرين يطلقون على هذا العصر عصر الجودة باعتبارها إحدى الركائز الأساسية لنموذج الإدارة الجديدة الذي تولد لمسايرة المتغيرات الدولية والمحلية، ومحاولة التكيف معه ، فأصبح المجتمع العالمي ينظر إلى الجودة الشاملة والإصلاح التربوي باعتبارهما وجهين لعملة واحدة ، بحيث يمكن القول إن الجودة الشاملة هي التحدي الحقيقي الذي ستواجهه الأمم في العقود القادمة وجودة الأداء احد أهم مكملات الجودة الشاملة (١: ٢٣)

وتسعى معظم الجامعات ومؤسسات التعليم العالي في مختلف الدول العربية والأجنبية إلى بلوغ المكانة العلمية المتميزة بين مختلف مؤسسات التعليم في العالم ، من خلال ما تقوم به من مهام ، وما تؤديه من وظائف بأعلى مستوى من الكفاية والفاعلية ، معتمدة في ذلك على مجموعة من المكونات ، لعل أهمها عضو الهيئة التدريسية، ومدى قدرته على الاضطلاع بمسؤولياته ومهامه بالصورة المطلوبة.(٣)

ولقد سعت كلية التربية الرياضية بنين خلال فترة الاعتماد إلي الشروع في تحديث برامجها وتطويرها وتحقيق درجة عالية من الجودة والنوعية في برامجها الدراسية الثلاث ( التدريس - التدريب - الترويج ) على مستوى المناهج التعليمية المرتبطة بخطة الدراسة ومقرراتها لكل برنامج تدريسي.

إن المكانة التي يحتلها برنامج التدريب الميداني في برامج إعداد المعلمين نشأت من اقتناع التربويين بأن مهنة التعليم شأنها شأن أي مهنة أخرى تحتاج إلى تدريب نوعي خاص قبل ممارستها ، ولذلك يؤكد العديد من الباحثين انه رغم وجود الكثير من وجهات النظر حول ما يجب أن يتضمنه برنامج إعداد المعلمين من مقررات فإن التدريب الميداني لا يمكن الاستغناء عنه، ونظراً لأهمية التدريب الميداني ودوره في إعداد الطالب المعلم وتدريبه فقد أولته العديد من الدول عناية كبيرة، وذلك حرصاً منها على جودة التعليم فيها فقد بذل الخبراء والمربون الأمريكيون جهوداً كبيرة من أجل تحسين الكفاءة الداخلية لبرامج التربية العملية المعمول بها في الولايات المتحدة. وأشار تقرير ( National Council for Accreditation Teacher Education; NCATE ) ( ٢٠٠١ ) إلي تمكن عدة ولايات أمريكية من وضع قائمة معايير

خاصة بمهنة التدريس، ولا يخفى ما لذلك من أثر على برامج التدريب الميداني وإجراءاتها وأساليب تنفيذها على وجه الخصوص.(٢٠) وفي إطار المحاولات الجادة لتقويم وتحسين مستوى التدريب الميداني في المنطقة العربية فقد أجرى مكتب التربية لدول الخليج العربي عام (٢٠٠٥) دراسة موسعة شملت مؤسسات إعداد المعلمين في جميع دول الخليج العربي، استهدفت تشخيص الواقع الحقيقي للتربية العملية، وجدواها، والصعوبات التي تواجهها، وسبل تطويرها. وقد خلصت هذه الدراسة إلى اقتراح نموذج للتربية العملية يتسم بعدد من الخصائص بهدف معالجة المشكلات التي بينتها الدراسة (٦: ١٨) وبالرغم من التطور الملموس الذي تشهده النظم والسياسات والممارسات التربوية والتعليمية إلا أن ميدان التدريب الميداني ما زال بحاجة إلى المزيد من التطوير، والتحسين (٣٠: ١٠)، ولذلك فلا بد من إجراء عملية تقويم برامج التربية العملية، للوقوف على مدى فاعليتها، وأثرها في تحسين ممارسات الطلبة المعلمين، وكذلك مدى

قدرتها على إكسابهم ممارسات جديدة تتلاءم وعملية التطوير التربوي، وان يراعى في هذه العملية الأخذ برأي الطلبة المعلمين أنفسهم وأن يكون التطوير أولاً بأول في ضوء نتائج عملية التقويم. (١٦ : ١٠٩)

وفي شأن آخر تشير رحاب سيد (٢٠١٢) إلى أن مفهوم جودة الأداء يرتبط بالإنجاز الذي يحققه الفرد من خلال تعظيم كمية وجودة المخرجات الوظيفية، حيث تؤكد أن كمية وجودة المخرجات الوظيفية من أهم العوامل التي يجب أخذها في الاعتبار عند تقييم الأداء الوظيفي للفرد واتخاذ القرارات المترتبة على ذلك، لذا يجب مراعاة الدقة والعدالة في إجراء هذا التقييم. (٧ : ٢٢)

ويري Bank, John (٢٠٠٠) إن التدريب العملي واحد من أهم مقومات الأداء الجيد وركيزة مهمة من ركائز جودة مؤسسات التعليم العالي، وان التدريب علي المهارات التدريسية للمتعلمين والقدرة على التفكير الجيد والابتكار من أكثر ما يعول عليه من اجل الإتقان والتميز (١٩ : ١٦)

وانطلاقاً من أهمية التدريب الميداني، شعر الباحث بضرورة إجراء هذه الدراسة التعرف علي صعوبات الوصول إلى جودة الأداء في التدريب الميداني بكلية التربية الرياضية للبنين جامعة الإسكندرية وجهة نظر الطلبة المعلمين أنفسهم، وذلك للوقوف علي أهم الصعوبات التي تواجه جودت أدائهم في التدريب الميداني وتزويد القائمين عليه بالتغذية الراجعة، والتوصيات اللازمة من أجل تحسين وتطوير جودة أداء الطلاب المعلمين .

### مشكلة الدراسة: The problem of the study

على الرغم من الاهتمام الذي يوليه قسم الرياضة المدرسية بكلية التربية الرياضية للبنين جامعة الإسكندرية لمادة التدريب الميداني وحرصه على إنجاحه، إلا ان هذه المادة لم يتم النظر إليها بعين الدراسة العلمية بعد اعتماد الكلية للجودة لمعرفة مواطن القوة والضعف فيها، ولم يتم استقصاء الصعوبات المرتبطة بجودة الأداء التي قد تواجهه على غرار ما تم في العديد من الجامعات الأخرى، داخل مصر وخارجها، خاصة أنه قد مضى علي الاعتماد سنتين . ومن هنا فإن مشكلة هذه الدراسة تتحدد في محاولتها التعرف علي صعوبات الوصول إلى جودة الأداء في التدريب الميداني من وجهة نظر الطلاب المعلمين تخصص تدريس بكلية التربية الرياضية للبنين جامعة الإسكندرية . وكذلك التعرف علي درجة هذه الصعوبات التي تحول دون جودة الأداء .

### أهمية الدراسة : The importance of studying : تتبع أهمية الدراسة من خلال ما يلي :

- ١- التأكيد على مفهوم جودة الأداء كأسلوب وفلسفة يستطيع تحقيق الأهداف المرجوة لدي الطلاب المعلمين في التدريب الميداني بقسم الرياضة المدرسية .
- ٢- تتناول هذه الدراسة موضوع صعوبات جودة الأداء في التدريب الميداني، فهي تعد من المجالات الحديثة نسبياً والمكتملة لما سبقها من البحوث في الجودة الشاملة في تدريس التربية الرياضية، وعلى الرغم من توافر العديد من البحوث السابقة إلا إن تلك الأبحاث لم تتطرق لطبيعة العلاقة بين ( التدريب الميداني وجودة الأداء والصعوبات التي تواجه هذا الأداء).

### الدراسات السابقة : Previous studies

للسير في هذه الدراسة تم الرجوع إلي العديد من الدراسات العلمية والتي انتهجت دراسة مادة التدريب الميداني في تخصص التربية الرياضية وفي تخصصات أخرى من هذه الدراسات ما يلي :-

١. دراسة فتحي الكرذاني ومصطفى السايح (٢٠٠٢) (١٤) وهدفت إلي التعرف علي مشكلات التربية العملية بكلية التربية الرياضية للبنين، استخدم المنهج المسحي وطبق علي عينة من الطلاب المعلمين، استخدم الاستبيان كأداة لجمع البيانات، ومن أهم النتائج أن المشكلات انحصرت في الإمكانيات والمنهج الدراسية .
٢. دراسة Smith (٢٠٠٢) (٢١) وهدفت إلي التعرف علي المشكلات العامة التي تواجه الطلاب المعلمون الذين أكملوا التربية العملية، استخدم المنهج التحليلي الوصفي، كانت عينة الدراسة ممثلة من الطلاب المعلمين الذين انهموا مقرر التربية العملية، استخدم بطاقة الأسئلة المفتوحة للحصول علي البيانات، من أهم النتائج هناك مشكلات مرتبطة بإدارة الفصل، التكيف الشخصي مع المدرسة، العمل مع الطلاب .

٣. دراسة صابرين مرسال و نسرين عبد الله (٢٠٠٥) (٨) وهدفت إلي التعرف علي معوقات التدريب الميداني لشعبة الإدارة الرياضية بكلية التربية الرياضية للبنات جامعة الإسكندرية ، استخدم المنهج المسحي ، وطبق علي عينة من طالبات تخصص شعبة الإدارة الرياضية ، استخدم الاستبيان كأداة للحصول علي البيانات الإحصائية ، من أهم النتائج هناك معوقات متمثلة في المحاور التالية : خطة التدريب الميداني ، مشرفي التدريب الميداني ، مؤسسات التدريب الميداني.

٤. دراسة محمد نصير فالح (٢٠٠٦) (١٧) وهدفت إلي الكشف عن معوقات التربية العملية من وجهة نظر الطلاب المعلمين والمشرفين في كليات التربية الرياضية في الجمهورية اليمنية ، استخدم المنهج المسحي وطبق علي عينة ممثلة من الطلاب والمشرفين ، استخدم بطاقة الاستبيان كأداة لجمع البيانات ، من أهم النتائج هناك معوقات مرتبطة بالمشرفين والطلاب والإشراف والتقويم.

٥. عماد عبد اللطيف اشتهب (٢٠٠٦) (١٣) وهدفت إلي الكشف عن المعوقات التي تحول دون تحقيق الجودة في تطبيق مقررات التدريب الميداني في تخصص الخدمة الاجتماعية ، استخدم المنهج الوصفي التحليلي ، استخدم الاستبيان لجمع البيانات ، حيث طبق علي عينة ممثلة من طلاب التدريب الميداني ، ومن أهم النتائج ، هناك معوقات تتمثل في التالي : مدارس التدريب ، المشرفين ، الدارسين أنفسهم ، المنهج الدراسي .

٦. دراسة Weleign and Fantahum (٢٠٠٦) (٢٢) وهدفت إلي استقصاء المشكلات التي تواجه معلمي الصف المتدربين أثناء فترة التدريب الميداني ، استخدم المنهج الوصفي والاستبيان كأداة لجمع المعلومات وطبق علي عينة من الطلاب المتدربين في السنة النهائية ، ومن أهم النتائج ان أكثر المشاكل كان في التسهيلات الضرورية والخدمات التي يواجهها الطلاب المتدربين أثناء فترة التدريب الميداني .

٧. دراسة محمد شاهين (٢٠٠٨) (١٥) وهدفت إلي التعرف علي مشكلات التدريب الميداني التي يواجهها الدارسون في جامعة القدس المفتوحة أثناء فترة التدريب وعلاقتها ببعض المتغيرات ، استخدم المنهج الوصفي ، والاستبيان أداة لجمع البيانات وطبق علي عينة ممثلة من الطلاب الدارسين لمقرر التدريب الميداني في التربية ، من أهم النتائج ، هناك مشكلات مرتبطة بكل من المشرف الأكاديمي ، المدرسة المتعاونة ، خطة التدريس ، تلاميذ المدارس المتعاونة .

٨. دراسة نشوان الصفار (٢٠٠٩) (١٨) وهدفت إلي التعرف علي المشكلات التي تواجه طلبة قسم التربية الرياضية بكلية التربية الأساسية في أثناء فترة التدريب الميداني ، استخدم المنهج الوصفي ، والاستبيان كأداة لجمع البيانات ، وطبق علي عينة ممثلة من الطلاب المعلمين المطبقين لمقرر التدريب الميداني ، ومن أهم النتائج هناك معوقات مرتبطة بإدارة المدرسة .

٩. دراسة عبد السلام حمارشة وعمر الريماوي (٢٠١١) (١٢) وهدفت إلي الكشف عن المعوقات التي تواجه طلبة التدريب الميداني في دائرة التربية الرياضية في جامعة القدس من وجهة نظر الطلبة ، استخدم المنهج الوصفي التحليلي ، والاستبيان كأداة لجمع البيانات ، حيث طبق علي عينة ممثلة لمجتمع الدراسة ، من أهم النتائج هناك معوقات مرتبطة بالمدارس المتعاونة – الإدارة المدرسية – الإمكانيات.

#### خلاصة الدراسات السابقة : من عرض الدراسات السابقة يمكن استخلاص الملاحظات التالية :-

- معظم الدراسات اهتمت بالمشكلات أو المعوقات التي تواجه الطلاب أثناء فترة التدريب الميداني من وجهة الطلاب أو المشرفين
- الدراسات الأجنبية تتعامل مع محاور حديثة في مجال التربية العملية للمعلمين وتطوير مكونات التدريب الميداني من خلال تكامل عملية التدريس بالتكنولوجيا
- معظم الدراسات استخدمت المنهج ( الوصفي – المسحي )
- الأساليب الإحصائية لهذه الدراسات اعتمدت علي التكرارات والنسب وكذا

- ستميز هذه الدراسة باهتمامها بالصعوبات التي تواجه جودة الأداء في التدريب الميداني لطلاب تخصص تدريس كما أنها سوف تستخدم أساليب الإحصاء التالية (التكرارات والنسبة المئوية - المتوسط الحسابي - الوزن النسبي للوصول إلى درجة ترتيب الصعوبات )
- تم الاستفادة من الدراسات السابقة في بناء الإطار النظري - صياغة هدف الدراسة وأسئلتها - وبناء أداة القياس ومن ثم مناقشة النتائج وتفسيرها .

### هدف الدراسة: The goal of the study

تحاول هذه الدراسة الكشف عن الصعوبات التي تحول دون تحقيق جودة الأداء في التدريب الميداني لطلاب تخصص تدريس بكلية التربية الرياضية للبنين - جامعة الإسكندرية ، وهذا يتطلب البحث عن الأسباب والعوامل المتعلقة بـ:

- الصعوبات المرتبطة بالإجراءات الإدارية المرتبطة بالكلية ومدى مهنتها وقدرتها على توزيع الطلبة المتدربين.
- الصعوبات المرتبطة بإدارة المدرسة المتعاونة
- الصعوبات المرتبطة بالإمكانات ( الأدوات والأجهزة المساعدة في عملية التطبيق العملي )
- الصعوبات المرتبطة بالمتعلمين ( تلاميذ المدارس المتعاونة )
- الصعوبات المرتبطة بالإعداد المهني بالكلية

### أسئلة الدراسة : Question of the study

١. ما الصعوبات التي تحول دون تحقيق الجودة في الأداء في التدريب الميداني في ضوء المحاور التالية :-  
الإجراءات الإدارية بالكلية - إدارة المدرسة - الإمكانات - المتعلمين - الإعداد المهني .
٢. ما درجة الصعوبات التي تحول دون الوصول إلى جودة الأداء في التدريب الميداني .

### محددات الدراسة: Study the determinants:

تحدد هذه الدراسة بحدود مكانية وزمانية وإجرائية، فقد أجريت هذه الدراسة في كلية التربية الرياضية للبنين جامعة الإسكندرية في الفصل الأول من العام الجامعي ٢٠١٤/٢٠١٥ على طلبة تخصص تدريس بقسم الرياضة المدرسية

### مصطلحات الدراسة : The study terms

#### جودة أداء الطالب المعلم : The quality of the performance

جملة السلوكيات التي تؤدي إلى تحسين الأداء المهني للطالب/ المعلم من خلال الإجراءات التي ينبغي إن تتوفر في التدريب الميداني للوصول إلى تحقيق الأهداف المنشودة ( إجرائي )

#### الصعوبات: Difficulties:

" هي مجموعة من العراقيل أو العوائق أو المصاعب الإدارية او التعليمية والتي تحول دون تحقيق الطالب المعلم في التدريب الميداني للأهداف المرجو تحقيقها . ( إجرائي )

### إجراءات الدراسة : Study procedures

أولاً: منهج الدراسة : استخدم المنهج المسحي كأحد الدراسات الوصفية لمناسبتها وطبيعة الدراسة .

ثانياً: مجتمع وعينة الدراسة : طبقاً لطبيعة أهداف الدراسة استهدف مجتمع الدراسة وعدده (١٥٤) طالب معلم في العام الجامعي ٢٠١٤/٢٠١٥ ، اختير بالطريقة العشوائية عدد (٩٤) طالب معلم بنسبة مئوية ( ٦١.٣ % ) من المجتمع الكلي كما تم اختيار عدد ( ٢٠ ) طالب معلم من خارج عينة الدراسة الأساسية بهدف إجراء المعاملات العلمية ( الصدق والثبات ) علي أداة الدراسة .

## أداة الدراسة: The study tool

من خلال الاطلاع على أدوات القياس في الدراسات السابقة، ومقابلة بعض الطلاب المعلمين الذين يداومون علي التدريب الميداني، واستطلاع آرائهم حول الصعوبات التي يواجهوها في التدريب الميداني والمحاور التي تضم هذه الصعوبات قام الباحث ببناء الاستبيان الخاص بهذه الدراسة، والتي تكون في صورته الأولية من (٤٠) عبارة موزعة على خمسة محاور، وتتضمن كل عبارة من عبارات الاستبيان اختيار المستجيب لدرجة تقديره للمشكلة على مقياس ثلاثي (ليكرت)، وهي كالتالي: نعم = ثلاث درجات، إلي حد ما = درجتين، لا = درجة واحدة، قسمت عبارات الاستبيان إلي خمسة محاور هي: الإجراءات الإدارية بالكلية - الإدارة المدرسية - الإمكانيات - المتعلمين - الإعداد المهني، وقد عرضت الأداة في صورتها الأولية على (٩) تسعة من الأستاذة الخبراء في المناهج وطرق التدريس ببعض كليات التربية الرياضية ملحق (١) بهدف تحديد الصدق الظاهري للاستبيان، وطلب منهم آرائهم حول مدى صحة العبارات وشموليتها وانتمائها للمجال الذي وضعت لقياسه، وفي ضوء ملاحظات المحكمين تم التوصل الي عدد خمسة محاور و ثلاثون عبارة وهي العبارات التي أجمع المحكمون على أنها مناسبة لقياس صعوبات الوصول إلي جودة الأداء في التدريب الميداني ملحق (٢) - تم تحديد معيار درجة الصعوبة بعد الرجوع إلي الأدب التربوي واخذ رأي محكمي أداة القياس كالتالي: وزن نسبي اقل من ٥٠% (درجة صعوبة اقل من المتوسط) - وزن نسبي من ٥١% إلي ٧٤% (درجة صعوبة متوسطة) - وزن نسبي من ٧٥% إلي ١٠٠% (درجة صعوبة عالية).

### المعاملات العلمية لأداة القياس : Transactions for scientific measurement tool

**صدق الاتساق الداخلي:** للتأكد من صدق الاتساق الداخلي للاستبيان، تم تطبيقه على عينة استطلاعية قوامها (٢٠) طالب معلم من مجتمع الدراسة وخارج العينة المستهدفة، وذلك لحساب معامل ارتباط بيرسون بين درجات كل محور من محاور الاستبانة والدرجة الكلية لها، وتم حساب معامل ارتباط بيرسون بين كل عبارة من عبارات الاستبانة والدرجة الكلية للمحور الذي تنتمي إليه، والجدول التالي يوضح ذلك.

#### جدول رقم (١)

#### يوضح معامل الاتساق الداخلي للاستبيان أداة الدراسة

م	المحور	عدد عباراته	معامل الارتباط
١-	الإجراءات الإدارية بالكلية	٦	٠.٨١**
٢-	الإدارة المدرسية	٧	٠.٧٩**
٣-	الإمكانيات	٦	٠.٧٧**
٤-	المتعلمين	٥	٠.٧٥**
٥-	الإعداد المهني	٦	٠.٨٠**

\*\* دالة عند مستوى ٠.١ .

يتضح من الجدول (١) أن قيم معاملات الارتباط بين درجة كل محور والدرجة الكلية للأداة دالة إحصائياً عند مستوى دلالة ٠.٠١، وهو ما يدل على أن الأداة صادقة وصالحة للتطبيق.

**ثبات أداة الدراسة:** لقياس ثبات أداة الدراسة تم تطبيقها على العينة الاستطلاعية، وعددها (٢٠) طالب معلم وتم حساب معامل الثبات بطريقتين: باستخدام معامل ارتباط "ألفا كرونباك" وطريقة التجزئة النصفية كما هو موضح بالجدول التالي:-

جدول رقم (٢)  
معامل الثبات بطريقة ألفا كرونباك والتجزئة النصفية

م	المحاور	عدد العبارات	معامل الثبات	
			التجزئة النصفية	
			ألفا كرونباك	معامل الارتباط
١-	الإجراءات الإدارية بالكلية	٦	.٨٤	.٨٧
٢-	الإدارة المدرسية	٧	.٨١	.٧٦
٣-	الإمكانات	٦	.٨٥	.٨٩
٤-	المتعلمين	٥	.٨٠	.٩٠
٥-	الإعداد المهني	٦	.٨٢	.٨٨
	مجموع الاستبانة ككل	٢٤	.٧٢	.٧٦

يوضح جدول (٢) أن معاملات الثبات ألفا كرونباك تراوحت ما بين (٨٠ .) لمحور المتعلمين و (٨٥ .) لمحور الإمكانات ، كما أظهرت الاستبانة معامل ثبات لكرونباك كلي بلغ (٧٢ .) كما ان معاملات الثبات المحسوبة بطريقة "جتمان" للتجزئة النصفية تراوحت ما بين (٨٢ .) لمحور الإدارة المدرسة و (٩٤ .) لمحور الإمكانات ، كما أظهرت الاستبانة معامل ثبات كلي بلغ (٨٩ .) وهذه القيم جميعها دالة على معاملات ثبات مرتفعة مما يعني أن الأداة صالحة للتطبيق.

\* الدراسة الأساسية : Basic study

تم تطبيق أداة الدراسة خلال الفترة من ٢٥ / ١٢ / ٢٠١٤ إلى ٢٠ / ١ / ٢٠١٥ عن طريق توزيع الاستبيانات على عينة الدراسة بعد توضيح القصد من أداة القياس وكذا والإجابة على الاستفسارات من المفحوصين، وبعد جمع الاستبيانات الصالحة واستبعاد الاستبيانات الغير صالحة ، تم التفرغ والمعالجة الإحصائية .

المعالجة الإحصائية : Statistical treatment

اعتمد الباحث على المعالجات الإحصائية التالية :- المتوسط الحسابي - الانحراف المعياري - معامل الارتباط - النسبة المئوية % - الوزن النسبي %

عرض ومناقشة النتائج وتفسيرها :

تحاول الدراسة الحالية الإجابة على سؤالي الدراسة

جدول (٣)

النسبة المئوية والمتوسط الحسابي والوزن النسبي والترتيب لل صعوبات المرتبطة بالإجراءات الإدارية وفقا لأراء عينة الدراسة ن = ٩٤

م	العبارات	نعم		إلى حد ما		لا		المتوسط الحسابي	الوزن النسبي	الترتيب
		%	ن	%	ن	%	ن			
١-	توزيع الطلاب علي عدد قليل من مدارس التطبيق الحكومية	١٨	١٩.١٥	٤	٤.٢٦	٧٢	٧٦.٥٩	١.٤٢	٤٧.٥٢	٦
٢-	عدم اختيار المدارس المناسبة ذات الإمكانات الوفيرة	٧٤	٧٨.٧٢	١٢	١٢.٧٦	٨	٨.٥٢	٢.٧٠	٩٠.٠٧	١
٣-	عدد الطلاب لا يتناسب مع زيادة فصول المدرسة المتعاونة	٧٦	٨٠.٨٥	٦	٦.٣٨	١٢	١٢.٧٦	٢.٦٨	٨٩.٣٦	٢
٤-	عدم اخذ رأي الطلاب في الاعتبار عند التوزيع علي المدارس	٢٨	٢٩.٧٩	١٢	١٢.٧٦	٥٤	٥٧.٤٥	١.٧٢	٥٧.٤٥	٥
٥-	تكليف إدارة الكلية لبعض المشرفين من خارج هيئة التدريس	٣٢	٣٤.٠٤	٨	٨.٥١	٥٤	٥٧.٤٥	١.٧٦	٥٨.٨٦	٤
٦-	بعد المسافة بين مدارس التطبيق وأماكن الإقامة للطلاب	١٨	١٩.١٥	٥٢	٥٥.٣٢	٢٤	٢٥.٥٣	١.٩٣	٦٤.٥٤	٣

تبين نتائج الجدول ( ٣ ) أن درجة صعوبة الوصول إلى جودة الأداء في التدريب الميداني في تخصص تدريس بكلية التربية الرياضية للبنين - جامعة الإسكندرية تبعاً لمجال الصعوبات المرتبطة بالإجراءات الإدارية بالكلية كانت دون المتوسطة في العبارة رقم (١) وهي : توزيع الطلاب علي عدد قليل من مدارس التطبيق الحكومية بمتوسط حسابي ( ١.٤٢ ) ووزن نسبي ( ٤٧.٥٢ % ) وبدرجة متوسطة في العبارات أرقام ( ٤ ، ٥ ، ٦ ) بمتوسط حسابي ( ١.٧٢ ، ١.٧٦ ، ١.٩٣ ) ووزن نسبي ( ٥٧.٤٥ % ، ٥٨.٨٦ % ، ٦٤.٥٤ % ) في حين كانت عالية في العبارتين رقمي ( ٢ ، ٣ ) حيث كان المتوسط الحسابي ( ٢.٦٨ ، ٢.٧٠ ) ووزن نسبي ( ٩٠.٠٧ % ، ٨٩.٣٦ % ) ، ويرجع هذا التفاوت في درجة الصعوبات المرتبطة بهذا المحور إلي أن إدارة الكلية اتخذت إجراءات إدارية مناسبة إلي حد ما نحو توزيع الطلاب علي المدارس التي يرغبون في التطبيق بها وذلك بتوزيع استمارة الرغبة أثناء امتحانات الفصل الدراسي الثاني ، أما عن درجات الصعوبة العالية في العبارتين ( ٢ ، ٣ ) ويرجع ذلك إلي أن الطلاب المتميزين دراسياً بالكلية غالباً ما يوزعون علي المدارس ذات الإمكانيات الوفيرة ، أما عن عدد الطلاب المعلمين لا يتناسب مع زيادة التلاميذ في الفصول هذا سببه ان الكلية توزع من ٣ - ٥ طلاب في المدرسة المتعاونة هذا بالإضافة إلي زيادة عدد طلاب تخصص تدريس بالكلية بالمقارنة بقلة مدارس التطبيق. هذه النتائج تتفق مع نتائج دراسة صلاح انس ( ٢٠٠١ ) ( ١١ ) والتي توصلت إلي أن هناك مشكلات قائمة لدي طلاب التدريب الميداني نتيجة الإجراءات الإدارية بالكلية ، وأوصي بضرورة عقد لقاء تمهيدي في بداية التدريب الميداني بين الطلاب المعلمين وإدارة الكلية والمشرفين لمحاولة تدليل المشكلات التي تنجم عن الإجراءات المرتبطة بالكلية.

#### جدول ( ٤ )

النسبة المئوية والمتوسط الحسابي والوزن النسبي والترتيب للصعوبات المرتبطة بالإدارة المدرسية وفقاً لآراء عينة الدراسة ن = ٩٤

م	العبارات	نعم		الي حد ما		لا		المتوسط الحسابي	الوزن النسبي	الترتيب
		ن	%	ن	%	ن	%			
١-	عدم اهتمام إدارة المدرسة بالطلاب المتدربين	٦٠	٦٣.٨٣	١٥	١٥.٩٦	١٩	٢٠.٢١	٢.٤٤	٨١.٢١	٥
٢-	عدم تقديم المساعدة والتعاون من مسئولو المدرسة للطلاب المتدربين	٦٤	٦٨.٠٩	١٦	١٧.٠٢	١٤	١٤.٨٩	٢.٥٣	٨٤.٤٠	٣
٣-	عدم فهم وإدراك إدارة المدرسة لطبيعة ودور الطلاب المتدربين	٥٢	٥٥.٣٢	١٨	١٩.١٥	٢٤	٢٥.٥٣	٢.٣٠	٧٦.٦٠	٦
٤-	كثرة الأعمال الإدارية المطلوبة من الطلاب المتدربين	٤٨	٥١.٠٦	١٦	١٧.٢٠	٣٠	٣١.٩٢	٢.١٩	٧٣.٠٥	٧
٥-	عدم قدرة إدارة المدرسة في السيطرة علي التلاميذ في فناء المدرسة	٥٢	٥٥.٣٢	٣٦	٣٨.٣٠	٦	٦.٣٨	٢.٤٨	٨٢.٩٨	٤
٦-	شغل مدرسي المواد الدراسية الأخرى لحصص التربية الرياضية	٦٨	٧٢.٣٤	١٢	١٢.٧٧	١٤	١٤.٨٩	٢.٥٧	٨٥.٨١	١
٧-	وضع حصص التربية الرياضية في الجدول المدرسي نهاية اليوم الدراسي	٦٤	٦٨.٠٨	١٨	١٩.١٥	١٢	١٢.٧٧	٢.٥٥	٨٥.١٠	٢

توضح نتائج الجدول ( ٤ ) أن درجة صعوبة الوصول إلى جودة الأداء في التدريب الميداني في تخصص تدريس بكلية التربية الرياضية للبنين - جامعة الإسكندرية تبعاً لمجال الصعوبات المرتبطة بالإدارة المدرسية كانت متوسطة في العبارة رقم ( ٤ ) وهي : كثرة الأعمال الإدارية المطلوبة من الطلاب المتدربين بمتوسط حسابي ( ٢.١٩ ) ووزن نسبي ( ٧٣.٠٥ % ) وحصلت علي الترتيب الأخير في حين كانت هناك صعوبات بدرجة عالية في العبارات أرقام ( ١ ،

( ٢، ٣، ٥، ٦، ٧ ) بمتوسط حسابي ( ٢.٤٤، ٢.٥٣، ٢.٣٠، ٢.٤٨، ٢.٥٧، ٢.٥٥ ) ووزن نسبي ( ٨١.٢٠ %، ٨٤.٤٠ %، ٧٦.٦٠ %، ٨٢.٩٨ %، ٨٥.٨١ %، ٨٥.١٠ % ) وترجع هذه النتائج إلي عدم اهتمام الإدارة المدرسية بالتربية الرياضية وبطلاب التدريب الميداني وعدم تقديم المساعدة لهم وعدم إشراكهم في التعليمية الحقيقية وتتفق هذه النتائج مع نتائج دراسة أسامة محمد ( ١٤٢٩ ) (٤) والتي أشارت إلي ان هناك معوقات وصعوبات مرتبطة بالادارة المدرسية وهي : عدم مساعدة الطلاب المتدربين ، وزيادة الأعمال الإدارية دون الأعمال الفنية ، كثرة غياب التلاميذ عن الحضور المدرسي ، وهي صعوبات تؤثر علي جودة الأداء التدريسي بالمدارس وعلني الأداء المهني للطلاب المتدربين ، أيضا تتفق هذه النتائج مع ما أشار إليه احمد إبراهيم ( ٢٠٠٨ ) إلي أن عدم استقرار الجدول الدراسي من قبل إدارة المدرسة وعدم التزام التلاميذ بالحضور والبطء في تلبية احتياجات الطلاب المتدربين هي أمور تؤدي إلي عدم جودة الأداء في التدريب الميداني . وهنا يمكن توضيح الرؤية أن الإدارة المدرسية تلعب دورا هاما في سير العملية التربوية والتعليمية في المدرسة ، فهي تؤثر في كافة العاملين ، ويلهب فيهم المشاركة الكفؤة وتحمل المسؤولية من أجل تحقيق الأهداف التربوية المنشودة (٢ : ٣٢) .

### جدول ( ٥ )

النسبة المئوية والمتوسط الحسابي والوزن النسبي والترتيب للصعوبات المرتبطة بالإمكانات وفقا لأراء عينة

الدراسة ن = ٩٤

م	العبارات	نعم		إلى حد ما		لا		المتوسط الحسابي	الوزن النسبي	الترتيب
		%	ن	%	ن	%	ن			
١-	قلة الملاعب المناسبة لتنفيذ الدرس	٨٥.١١	٨٠	١٤.٨٧	١٤	----	----	٢.٨٥	٩٥.٠٣	٢
٢-	افتقار الملاعب إلى العناية والصيانة	٨٥.١١	٨٠	١٠.٦٤	١٠	٤.٢٥	٤	٢.٨١	٩٣.٦٢	٤
٣-	قلة الأدوات والأجهزة الرياضية المساعدة في العملية التعليمية	٨٧.٢٤	٨٢	٨.٥١	٨	٤.٢٥	٤	٢.٨٣	٩٤.٣٣	٣
٤-	عدم صلاحية الأدوات والأجهزة المتوفرة في المدرسة	٨٥.١١	٨٠	١٠.٦٤	١٠	٤.٢٦	٤	٢.٨١	٩٣.٦١	٥
٥-	عدم وجود أماكن لاستبدال الملابس	٥٥.٣٢	٥٢	٣٨.٣٠	٣٦	٦.٣٨	٦	٢.٤٨	٨٢.٩٨	٦
٦-	عدم توافق كتب أدلة المعلم للتربية الرياضية	١٠٠	٩٤	صفر	صفر	صفر	صفر	٣	١٠٠	١

توضح نتائج جدول (٥) أن درجة صعوبة الوصول إلى جودة الأداء في التدريب الميداني في تخصص تدريس بكلية التربية الرياضية للبنين - جامعة الإسكندرية تبعا لمجال الصعوبات المرتبطة بالإمكانات المدرسية كانت عالية في جميع عبارات المحور حيث تراوح المتوسط الحسابي بين ( ٢.٤٨ إلي ٣ ) والوزن النسبي تراوح بين ( ٨٢.٩٨ % إلي ١٠٠ % ) وهذا يدل علي أن عبارات المحور تمثل درجة عالية من صعوبة جودة الأداء في التدريب الميداني لدي طلاب تخصص تدريس ، حيث حصلت العبارة رقم (٦) علي الترتيب الأول والعبارة رقم (٥) علي الترتيب الأخير ، ويرجع الباحث هذه النتائج والمتمثلة في النقص في الإمكانات إلي قلة أو انعدام المخصصات المالية الموجهة لشراء الأدوات والأجهزة المساعدة في تعليم وتعلم الأنشطة الحركية لمادة التربية الرياضية في المدارس المتعاونة ، وهذه النتائج تتفق مع نتائج دراسة عبد السلام حمارشة وعمر اليماموي ( ٢٠١١ ) (١٢) والتي أشارت إلي ان هناك صعوبات تواجه تدريس التربية الرياضية منها نقص الإمكانات اللازمة لتدريس الأنشطة الحركية وأيضا الملاعب والصالات الرياضية ،أيضا تتفق ونتائج دراسة صالح العيفان ( ٢٠١١ ) (٩) والتي أشارت إلي انه من أهم الصعوبات والمعوقات التي تحول دون أداء جيد في تدريس التربية الرياضية نقص الأدوات والأجهزة والمخصصات المالية والملاعب والصالات ، وهنا يمكن توضيح الرأي أن للإمكانات في التربية الرياضية ماهيتها التي تميزها بجلاء عن سائر المواد الأخرى وغيرها وإن ظلت بين الإمكانات وبين هذه العلوم روابط وصلات مرددا وحدة الهدف في منظومة الأداء بكل



من التربية البدنية والرياضة ، فالأدوات والأجهزة من أهم العناصر الرئيسية لنجاح العملية الدراسية وجودتها بصفة عامة ونجاح أي برنامج في التربية الرياضية لذلك .

### جدول (٦)

النسبة المئوية والمتوسط الحسابي والوزن النسبي والترتيب لل صعوبات المرتبطة بالمتعلمين وفقا لآراء عينة الدراسة ، ن = ٩٤

م	العبارات	نعم		الي حد ما		لا		المتوسط الحسابي	الوزن النسبي	الترتيب
١-	إدراك المتعلمين بأن مادة التربية الرياضية مادة غير أساسية	٦٦	٧٠.٢٢	١٤	١٤.٨٩	١٤	١٤.٨٩	٢.٥٥	٨٥.١٠	٤
٢-	عدم إدراك المتعلمين بأهمية وفائدة دروس التربية الرياضية	٥٢	٥٥.٣٢	٢٢	٢٣.٤٠	٢٠	٢١.٢٨	٢.٣٤	٧٨.٠١	٥
٣-	هناك صعوبة في التعامل مع بعض تلاميذ السنوات النهائية	٧٢	٧٦.٦٠	١٤	١٤.٨٩	٨	٨.٥١	٢.٦٨	٨٩.٣٦	٣
٤-	عدم التزام التلاميذ بارتداء الملابس الرياضية	٧٦	٨٠.٨٥	١٢	١٢.٧٦	٦	٦.٣٨	٢.٧٤	٩١.٤٨	٢
٥-	الغياب المتكرر للتلاميذ عن الدراسة بالمدرسة	٨٢	٨٧.٢٣	٨	٨.٥١	٤	٤.٢٦	٢.٨٣	٩٤.٣٣	١

توضح نتائج جدول ( ٦ ) أن درجة صعوبة الوصول إلى جودة الأداء في التدريب الميداني في تخصص تدريس بكلية التربية الرياضية للبنين – جامعة الإسكندرية تبعا لمجال الصعوبات المرتبطة بالمتعلمين عالية في جميع عبارات المحور حيث تراوح المتوسط الحسابي بين (٢.٣٤ إلى ٢.٨٣) والوزن النسبي تراوح بين (٧٨.٠١ % الي ٩٤.٣٣ %) وهذا يدل علي ان عبارات المحور تمثل درجة عالية من صعوبة الوصول الي جودة الأداء في التدريب الميداني لدي طلاب تخصص تدريس حيث حصلت العبارة رقم (٥) علي الترتيب الأول والعبارة رقم (٢) علي الترتيب الأخير

ويرجع الباحث هذه النتائج المرتبطة بمحور المتعلمين إلي وسائل الإعلام بما تعرضه من بعض نماذج غير تربوية ، وممارسات مخالفة لها أثر كبير على سلوك تلاميذ المدارس مما ينعكس على سلوكهم وعدم التزامهم بالحضور داخل المدارس، أيضا إلي الدروس الخصوصية في المعاهد الخاصة والتي تفتح أبوابها أثناء دوام المدارس ، أيضا ضعف التوجيه الأسري لانشغال الآباء والأمهات بإعمالهم وعدم المتابعة ، بالإضافة إلي المستوى الاجتماعي والاقتصادي بالفقر والجهل لهما تأثير سلبي على انضباط التلميذ وبالتالي الانضباط المدرسي ، وعلي عدم توفير احتياجاته الخاصة بالعملية التدريسية ( الزى الرياضي ) .

وتتفق هذه النتائج مع نتائج دراسة كل من صالح العفيان ( ٢٠١١ ) ( ٩ ) ومحمد شاهين (٢٠٠٨) (١٥) والتي أشارت إلي انه من أسباب ضعف أداء الطلاب المعلمين المتدربين في مادة التربية الرياضية هو عدم وجود رغبة لدي التلاميذ في الدرس فالرغبة عندهم ممارسة كرة القدم فقط ، أيضا الاعتقاد بان مادة التربية الرياضية غير أساسية وبالتالي غير هامة ، أيضا قلة عدد التلاميذ في الفصول وهذا ناجم عن تكرار غياب التلاميذ عن المدرسة ومن ثم درس التربية الرياضية .

## جدول ( ٧ )

النسبة المئوية والمتوسط الحسابي والوزن النسبي والترتيب للصعوبات المرتبطة بالإعداد المهني وفقا لأراء عينة الدراسة ن = ٩٤

م	العبارات	نعم		إلى حد ما		لا		المتوسط الحسابي	الوزن النسبي	الترتيب
		%	ن	%	ن	%	ن			
١-	عدم تطابق الدراسة الأكاديمية للطلاب مع الواقع الفعلي للتدريس في المدارس	٨٢.٩٨	٧٨	٩.٥٧	٩	٧.٤٥	٧	٢.٧٥	٩١.٨٤	٣
٢-	عدم كفاية التدريب علي استخدام طرق وأساليب التدريس حسب المواقف التعليمية المختلفة	٧٨.٧٢	٧٤	١٢.٧٧	١٢	٨.٥١	٨	٢.٧٠	٩٠.٠٧	٤
٣-	عدم استخدام الوسائط التعليمية الحديثة في التدريس	٧٢.٣٤	٦٨	١٤.٨٩	١٤	١٢.٧٧	١٢	٢.٦٠	٨٦.٥٢	٦
٤-	عدم إمام الطلاب بالتقنيات التعليمية الحديثة في تدريس التربية الرياضية	٧٦.٦٠	٧٢	١٥.٩٦	١٥	٧.٤٤	٧	٢.٦٩	٨٩.٧١	٥
٥-	عدم كفاية الإعداد المهني الخاص بتنظيم وإدارة الأنشطة الرياضية ( الداخلية والخارجية )	٨٠.٨٥	٧٦	١٤.٨٩	١٤	٤.٢٦	٤	٢.٧٦	٩٢.١٩	٢
٦-	عدم كفاية الإعداد المهني الخاص بكيفية استخدام أجهزة القياس والتقويم	٨٥.١١	٨٠	١٢.٧٧	١٢	٢.١٢	٢	٢.٨٣	٩٤.٣٣	١

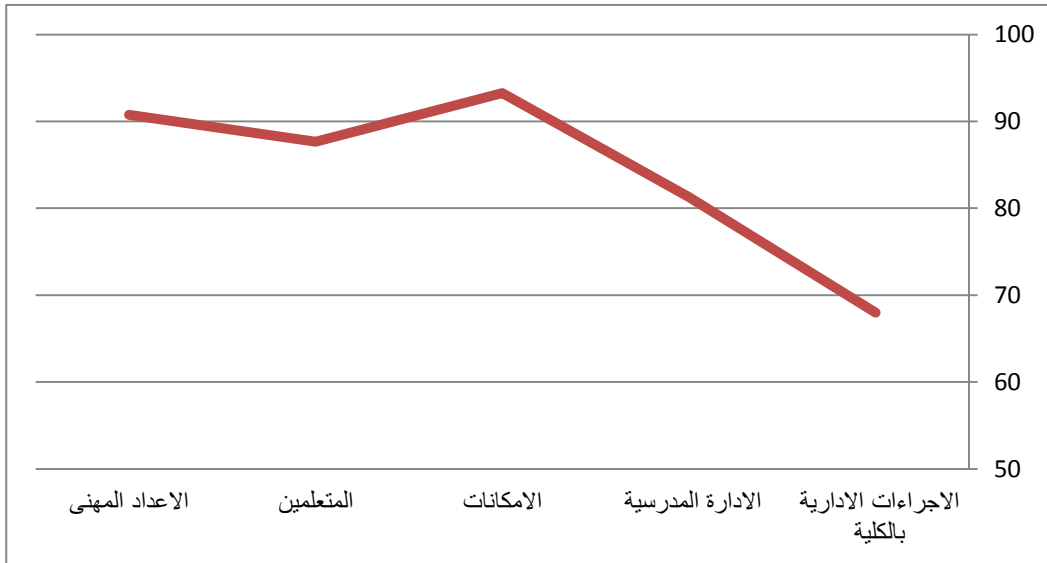
توضح نتائج جدول ( ٧ ) أن درجة صعوبة الوصول إلى جودة الأداء في التدريب الميداني في تخصص تدريس بكلية التربية الرياضية للبنين - جامعة الإسكندرية تبعا لمجال الصعوبات المرتبطة بالإعداد المهني عالية في جميع عبارات المحور حيث تراوح المتوسط الحسابي بين ( ٢.٦٠ إلى ٢.٨٣ ) والوزن النسبي تراوح بين ( ٨٦.٥٢% إلى ٩٤.٣٣% ) وهذا يدل علي أن عبارات المحور تمثل درجة عالية من صعوبة الوصول الي جودة الأداء في التدريب الميداني لدي طلاب تخصص تدريس حيث حصلت العبارة رقم (٦) علي الترتيب الأول والعبارة رقم (٣) علي الترتيب الأخير. وترجع هذه النتائج إلي إن هناك فجوة في واقع ما يدرس بالكلية وما يطبقه الطلاب المعلمين في المدارس ، كما أن الإعداد المهني يعتبر كل العمليات التربوية التي يتعرض لها الطلاب في العملية التدريسية بالكلية ، وعند التطبيق يواجه صعوبات وهذا يرجع أيضا إلي عدم التفاعل بين الإعداد المهني بالكلية والمجال التطبيقي الخارجي ، لذا فان مردود النقص في الإعداد المهني يؤثر سلبا في تحقيق جودة أداء مهني وتؤدي مستقبلا إلي ضعف مستوى الطلاب المعلمين، ومن ثم رداءة مخرجات التعليم، هذه النتائج تتفق ونتائج دراسة حاتم جبر ( ٢٠٠٩ ) (٥) والتي أشارت إلي أن هناك معوقات مرتبطة بعدم تطابق الدراسة بالكليات والواقع المهني في المدارس ، وعدم التدريب علي أساليب تكنولوجيا التعليم الحديثة في تدريس الأنشطة الحركية ، وعدم دراية الطلاب المعلمين بأدوات القياس المستخدمة في درس التربية الرياضية .

## جدول ( ٨ )

يوضح المتوسط الحسابي والوزن النسبي والترتيب لمجموع محاور الصعوبات التي تحول دون الوصول إلي جودة الأداء في التدريب الميداني للطلاب المعلمين تخصص تدريس

م	محور الصعوبات	المتوسط الحسابي	الوزن النسبي	الترتيب
١-	الإجراءات الإدارية بالكلية	١.٩٨	٦٧.٩٧	٥
٢-	الإدارة المدرسية	٢.٠٧	٨١.٣٠	٤
٣-	الإمكانات	٢.٧٩	٩٣.٢٦	١
٤-	المتعلمين	٢.٦٢	٨٧.٦٦	٣
٥-	الإعداد المهني	٢.٧٢	٩٠.٧٧	٢

### شكل تخطيطي (١) المنحني النسبي لل صعوبات قيد الدراسة



تبين نتائج جدول (٨) والشكل التخطيطي (١) صعوبات الوصول إلي جودة الأداء في التدريب الميداني من حيث متوسطها الحسابي ووزنها النسبي ، حيث تراوح المتوسط الحسابي بين ( ١.٩٨ – ٢.٧٩ ) والوزن النسبي بين ( ٦٧.٩٧ % - ٩٣.٢٦ % ) ، وبالنظر إلي نتائج الجدول نجد أن هناك صعوبات بدرجة عالية كانت تحول دون الوصول إلي جودة الأداء في التدريب الميداني لدي عينة الدراسة وتمثلت في الإمكانيات – الإعداد المهني – المتعلمين – الإدارة المدرسية في حين كانت درجة الصعوبة متوسطة في محور الإجراءات الإدارية بالكلية ، هذه الصعوبات يمكننا أن نرتبها تنازليا كالتالي :-

- الإمكانيات : حصلت علي درجة عالية من الصعوبات بوزن نسبي ( ٩٣.٢٦ % )
- الإعداد المهني : حصل علي درجة عالية من الصعوبات بوزن نسبي ( ٩٠.٧٧ % )
- المتعلمين : حصلت علي درجة عالية من الصعوبات بوزن نسبي ( ٨٧.٦٦ % )
- الإدارة المدرسية : حصلت علي درجة عالية من الصعوبات بوزن نسبي ( ٨١.٣٠ % )
- الإجراءات الإدارية: حصل علي درجة متوسطة من الصعوبات بوزن نسبي ( ٦٧.٩٧ % )

#### الاستخلاصات : Conclusions

- الصعوبات التي تحول دون الوصول إلي جودة الأداء في التدريب الميداني لدي طلاب تخصص تدريس تمثلت في :
١. صعوبات ذات درجات عالية : نقص الإمكانيات - الإعداد المهني بالكلية – المتعلمين – الإدارة المدرسية .
  ٢. صعوبة ذات درجة متوسطة : الإجراءات الإدارية بالكلية .

#### التوصيات : Recommendations

١. اختيار مدارس التطبيق المناسبة ذات الإمكانيات الوفيرة
٢. ضرورة تحديث الإعداد المهني للطلاب تخصص تدريس بما يتناسب والمستجدات الحديثة.
٣. ضرورة إيجاد وسائل أو آليات مشتركة بين المدارس والإدارات التعليمية والوزارة لمحاولة منع غياب التلاميذ عن المدارس ومحاولة نشر الوعي الرياضي بين المتعلمين

٤. عمل لقاءات أو اجتماعات مع مديري المدارس لإيجاد حلول لمشكلة عدم الاهتمام بطلاب التدريب الميداني والصعوبات التي تواجههم أثناء التطبيق .
٥. ضرورة وضع حصة الدرس وسط الجدول الدراسي اليومي
٦. ضرورة الربط بين ما يدرسه الطلاب بالكلية وما يقوموا بتدريبه في المدارس
٧. العدالة في توزيع المدارس المختارة للتدريب علي الطلاب المعلمين
٨. تكليف أساتذة متخصصين بالإشراف علي طلاب التخصص

## المراجع:

### أولاً: المراجع العربية:

١. إبراهيم أحمد — (٢٠٠٣م) الجودة الشاملة في الإدارة التعليمية والمدرسية، دار الوفاء لعنبا الطباعة والنشر ، الإسكندرية
٢. احمد إبراهيم احمد : (٢٠٠٨) معوقات الإدارة المدرسية في الألفية الثالثة ، مكتبة المعارف الحديثة ، الإسكندرية
٣. احمد عبد الهادي : (٢٠١١) جودة الأداء التدريسي في التعليم العالي ... بين النظرية والتطبيق بحث منشور علي الموقع [furat.alwehda.gov.sy](http://furat.alwehda.gov.sy)
٤. أسامة محمد باندا : (١٤٢٩) معوقات الإدارة المدرسية من وجه نظر الطلاب المعلمين والمعلمين بالمدارس الابتدائية بمكة المكرمة ، بحث منشور علي موقع الثقافة التربوية . [www.manhl.net](http://www.manhl.net)
٥. حاتم جبر أبو سالم : (٢٠٠٩) المعوقات التي تواجه تدريب الطلاب المعلمين في التربية الرياضية بمحافظات غزة ، بحث مقدم الي المؤتمر العلمي جامعة النجاح الوطنية ، منشور علي الموقع [www.najah.edu/sites](http://www.najah.edu/sites)
٦. حسان محمد حسان : (٢٠٠٥) التربية العملية في دول الخليج العربي: واقعها وسبل تطورها. الرياض منشورات مكتب التربية لدول الخليج العربي.
٧. رحاب سيد مبروك : (٢٠١٢) تصور مقترح لجودة الأداء الوظيفي باستخدام المعلومات لدي العاملين بمدرية الشباب والرياضة ببعض محافظات الصعيد ، بحث ماجستير ، كلية التربية الرياضية ، جامعة أسيوط
٨. صابرين مرسال : ونسرين عبد الله (٢٠٠٥) معوقات التدريب الميداني لشعبة الإدارة الرياضية بكلية التربية الرياضية للبنات جامعة الإسكندرية ، بحث منشور علي الموقع [www.foculty.ksu.edu.sa](http://www.foculty.ksu.edu.sa)
٩. صالح العفيان : (٢٠١١) معوقات الأشرتك الايجابي في درس التربية البدنية لدي تلاميذ المرحلة الثانوية بمدينة الرياض ، بحث منشور علي موقع الأكاديمية الدولية لتكنولوجيا الرياضة . [www.iusst.org](http://www.iusst.org)
١٠. صالح محمد جادو : اتجاهات حديثة في التربية العملية. عمان: معهد التربية – أوتروا /اليونسكو
١١. صلاح انس محمد : (٢٠٠١) معوقات التدريب الميداني لشعبة التدريس بكلية التربية الرياضية ببور سعيد ، بحث منشور بالمؤتمر العلمي السنوي الثاني – إستراتيجية التعلم النوعي في مصر ، كلية التربية النوعية بدمياط ، جامعة المنصورة
١٢. عبد السلام حمارشه : وعمر الريمراوي (٢٠١١) المعوقات التي تواجه طلبة التدريب الميداني في دائرة التربية الرياضية في جامعة القدس من وجهة نظر الطلبة ، بحث منشور بمجلة جامعة النجاح لأبحاث العلوم الإنسانية ، المجلد ٢٥ الإصدار ٤
١٣. عماد عبد اللطيف : (٢٠٠٦) معوقات الوصول الجودة الشاملة في تطبيق مقررات التدريب الميداني في تخصص الخدمة الاجتماعية في جامعة القدس المفتوحة ، بحث منشور علي الموقع [www.qou.edu](http://www.qou.edu)

١٤. فتحي الكرذاني: ومصطفى السايح (٢٠٠٠) معوقات التربية العملية للطلاب المعلمين بكلية التربية الرياضية للبنين بالإسكندرية ، بحث منشور بمجلة نظريات وتطبيقات ، العدد ٤٤ ، كلية التربية الرياضية للبنين جامعة الإسكندرية .
١٥. محمد احمد شاهين : (٢٠٠٨) مشكلات التطبيق الميداني لمقرر التربية العملية في جامعة القدس المفتوحة من وجهة نظر الدارسين ، بحث منشور علي الموقع [www.qou.edu/Arabic](http://www.qou.edu/Arabic)
١٦. محمد خميس نمرة : (٢٠٠٥). تقويم برنامج التربية العملية في كليات العلوم التربوية في الجامعات الأهلية في الأردن من وجهة نظر الطلبة المعلمين. مؤتة للبحوث والدراسات ٢٠ (٢) ص ١٩
١٧. محمد نصر فالسح: (٢٠٠٦) معوقات التربية العملية من وجه نظر المشرفين والطلبة والمعلمين في كليات التربية البدنية في الجمهورية اليمنية ، رسالة ماجستير ملخصها علي موقع المركز الوطني للمعلومات [www.yemen.nic.info](http://www.yemen.nic.info)
١٨. نشوان الصفار : (٢٠٠٩) المشكلات التي تواجه طلبة قسم التربية البدنية / كلية التربية الأساسية أثناء فترة التدريب الميداني ، بحث منشور بمجلة علوم الرياضة العدد الأول العراق ..

### ثانياً: المراجع الأجنبية:

19. Bank, John,(2000): The Essence of Total Quality Management (New Jersey: Prentice-Hall, Inc.
20. NCATE (2001).: The standards for professional development schools. Retrieved October 25, 2006, from [www.ncate.org/documents/pdsStandards.pdf](http://www.ncate.org/documents/pdsStandards.pdf):
21. Smith, Betty : (2002) Emerging themes in problems experienced by student teacher :A framework analysis. college student Journal .Dec 34 (4) p 633
22. Walelign,T.and Fantahum,M (2006): Assessment on problems of the new pre-service .teachers training problem in Jimma University ,Ethiopians Journal of Education amole.