

## دراسة تحليلية لبعض الأداءات الخطئية لدى فرق المستويات العالية فى بطولتى كأس الامم الأفريقية و الأوربية لكرة القدم ٢٠١٢.

حسن السيد أبو عبده

هشام محمد أحمد حمدون

أسامة محمد إمام

### المقدمة

تحققت فى السنوات الأخيرة طفرة هائلة من التقدم فى كافة المجالات والأنشطة الرياضية بصفة عامة وفى كرة القدم بصفة خاصة حيث تعتبر كرة القدم هى اللعبة الشعبية الأولى فى العالم وتحظى باهتمام جماهيري كبير سواء على المستوى المحلى أو القاري أو العالمي.

وقد انعكس هذا التطور على كرة القدم الحديثة و الذى بدوره يعكس تقدم الدول وحجم رقيها نظراً للتطور الهائل الذى طرأ على مختلف جوانب رياضة كرة القدم سواء المهارية منها أو البدنية أو الخطئية فأصبحت كرة القدم أكثر إثارة ومتعة لكل من اللاعبين والمشاهدين على حد سواء، فاللقاءات العالمية والقارية والمحلية أصبحت بمثابة ملتقى يتضح فيه روعة الأداء البدني والمهارى والخطئي للحركات الرياضية وتقديمها بأفضل صورة ممكنة.

ويذكر إبراهيم شعلان وعمرو أبو المجد (٢٠٠٠) أن تطور علم التدريب الرياضي تم بصورة سريعة واتخذت نظرياته منحى جديد لمواكبة الإتجاهات الحديثة فى كرة القدم من طرق لعب وأداء مهاري وفنى وتحركات خطئية وقدرات بدنية عالية. (١ : ١٥)

ويؤكد أرناسون و آخرون Aranson et al (٢٠٠٤) على أن طبيعة الأداء فى كرة القدم خلال زمن المباراة يتميز بعدم ثبات طرق الاداء من حيث تكرار التحركات وتنوعها وهى دائماً يؤديها اللاعب مرتبطة بما يقابله من موقف أثناء المنافسة وتتطلب تنفيذ الواجبات الخطئية بتحركات متنوعة ومزيج من السرعة والجرى والمشى بحسب ما تتطلبه ظروف اللعب والمواقف المتغيرة التى تتطلب الأداء المهارى والمركب السريع و يجب الاهتمام بكل ما سبق لكى تصبح كرة القدم أسرع وأكثر تشوقاً وجاذبية. (١٧ : ٢١٢-٢١٤)

ويذكر حسن أبو عبده (٢٠١٥) أن هدف التدريب فى كرة القدم هو الإعداد المتكامل للاعب بدنياً ومهارياً و خطئياً ونفسياً لتحقيق أعلى مستوى من الأداء المتكامل، ويعتبر الإعداد الخطئي هو محصلة لاستغلال كافة أنواع الإعداد للاعب خلال الموسم التدريبي بهدف إكساب اللاعبين المعلومات والمعارف والقدرات الخطئية وإتقانها بالقدر الكافي الذى يمكنهم من حسن التصرف فى مختلف المواقف المتغيرة أثناء المباراة. (٦ : ٢١)

### مشكلة البحث:

ظهرت مشكلة البحث من خلال ملاحظة الباحثين أهمية الأداء الخطئي الدفاعى والهجومى فى كرة القدم الحديثة والذى يحسم بنسبة كبيرة جداً نتيجة المباراة ويؤثر فيها حيث أن من يملك القدرات الخطئية سواء الهجومية أو الدفاعية من الفريقين يستطيع و بنسبة كبيرة جداً من السيطرة على مجريات الأمور داخل المستطيل الأخضر ومن ثم يستطيع تحقيق نتيجة أفضل و أداء أعلى من الفريق الآخر أغلب فترات المباراة.

مما سبق اهتم الباحثون بدراسة الأداء الخطئي الدفاعي والهجومى لبطولتين من أفضل بطولات العالم وهما بطولة كأس الأمم الأوربية وكأس الأمم الأفريقية ٢٠١٢ لما تتمتع به كلتا البطولتين من مدارس كروية متميزة على مستوى العالم وكذلك لاعبين مميزين من الناحية الخطئية الهجومية والدفاعية محاولاً الاستفادة من ذلك فى الارتقاء بتخطيط البرامج التدريبية للمنتخبات الوطنية للاعبى كرة القدم و الارتقاء بهم و من ثم الإسهام فى ارتقاء الكرة المصرية.

### هدف البحث :

يهدف البحث إلى :

التعرف على أهم الأداءات الخطئية الدفاعية و الهجومية و المستخدمة فى بطولتى كأس الأمم الأفريقية و الأوربية لكرة القدم ٢٠١٢ للتدريب عليها من خلال :

١. التعرف على الأداءات الخطئية الدفاعية فى بطولتى كأس الأمم الأفريقية و الأوربية لكرة القدم ٢٠١٢.

٢. التعرف على الأداءات الخطط الهجومية فى بطولتى كأس الأمم الأفريقية و الأوربية لكرة القدم ٢٠١٢.

**تساؤلات البحث :**

١. هل هناك أداءات خطئية دفاعية ذات أهمية فى بطولتى كأس الأمم الأفريقية و الأوربية لكرة القدم ٢٠١٢ ؟

٢. ما هى أهم الأداءات الخطئية الدفاعية فى بطولتى كأس الأمم الأفريقية و الأوربية لكرة القدم ٢٠١٢ ؟

٣. هل هناك أداءات خطئية هجومية ذات أهمية فى بطولتى كأس الأمم الأفريقية و الأوربية لكرة القدم ٢٠١٢ ؟

٤. ما هى أهم الأداءات الخطئية الهجومية فى بطولتى كأس الأمم الأفريقية و الأوربية لكرة القدم ٢٠١٢ ؟



م	الإسم	عنوان الدراسة	نوع الدراسة	أهم الأهداف	المنهج المستخدم	العينة	أدوات جمع البيانات	أهم النتائج
4-	وليد عطية أحمد (2012) (16)	دراسة تحليلية مقارنة لبعض الأداءات الخطئية الدفاعية و الهجومية الأساسية للمتخب المصري لكرة القدم في بطولتي الأمم الأفريقية 2008-2006	ملاحظة	مقارنة الأداءات الخطئية الدفاعية و الهجومية للمتخب الوطني المصري في بطولتي كأس الأمم الأفريقية 2006 و 2008	الوصفي	6- مباريات بطولة كأس الأمم الأفريقية 2006 للمتخب المصري 6- مباريات بطولة كأس الأمم الأفريقية 2008 للمتخب المصري	1- الملاحظة العلمية 2- استمارة جمع البيانات 1- اسطوانات المباريات 2- جهاز كمبيوتر.	1- أداء الدفاع المرتد ( الدفاع المرتد في الثلث الهجومي ) عمل مصيبة التسلل (الوقوف على خط واحد) معمل إستخدامهما ضعيف في البطولتين. 2- أداء العمق في الدفاع و الإتران الدفاعي معمل إستخدامهما في البطولتين مرتفع 3- متغير الإتساع في الهجوم معمل إستخدامه في البطولتين مرتفع .
5-	أحمد محمد منير (2013) (3)	تحليل بعض الأداءات المهاجمة و الخطئية لطرق اللعب المستخدمة في نهايات بطولة الأمم الأوربية لكرة القدم 2012.	ملاحظة	مقارنة الأداءات الخطئية الدفاعية و الهجومية لطرق اللعب في بطولة كأس الأمم الأوربية 2012	الوصفي	بطولة كأس الأمم الأوربية 2012	1- الملاحظة العلمية 2- استمارة جمع البيانات 3- اسطوانات المباريات 4- جهاز كمبيوتر	1- تفوق طريقة اللعب 3-4 على طرق اللعب في الأداءات الخطئية الأساسية الهجومية 2- تفوق الأداء الخطئي الدفاعي العمق في الدفاع على الأداءات قيد البحث
6-	متر و تاسيوس م و أرماتاس ف itrotasios.M, Armatas.v (21) (2014)	"دراسة تحليلية لأساليب تسجيل الهدف في بطولة كأس الأمم الأوربية لكرة القدم 2012"	إنتاج علمي	دراسة العوامل المرتبطة بتسجيل الهدف في المستويات العليا لمباريات كرة القدم في بطولة كأس الامم الأوربية لكرة القدم 2012	الوصفي	تحليل 76 هدف من 31 مباراة لبطولة كأس الأمم الأوربية لكرة القدم 2012	- الملاحظة العلمية - استمارة تسجيل الأداء عن طريق برنامج AVI - إلتئاسب من نظام تحليل الملاحظة المستخدم sportscout	- نسبة 57.9 من الأهداف التي سجلت في الشوط الثاني و خلال ال15 ق الأخيرة بينما يلعب تسجيل الهدف الأول دور مهم في النتيجة النهائية للمباراة. - 72.4% من الأهداف سجلت من اللعب المقنوح لكن 27.6% من الأهداف سجلت من خلال كرات ثابتة. ( الركلات الركنية و الركلات الحرة ) - نسبة 56.6% من الأهداف بدأت في نصف الملعب الهجومي . - نسبة 43.7% من الأهداف سجلت بعد كرات عرضية.

## إجراءات البحث:

### منهج البحث:

استخدم الباحثون المنهج الوصفي بالأسلوب المسحي نظراً لملائمته لطبيعة البحث.

### الدراسات الاستطلاعية:

تهدف الدراسة إلى تحديد متغيرات البحث من الأداءات الخطئية الدفاعية والهجومية، ولتحقيق هدف الدراسة الاستطلاعية الأولى كان لابد من تحديد بعض الأغراض الأساسية التي من خلال تحقيقها يمكن تحديد المحاور الرئيسية التي سوف تشملها الاستمارة المراد إخضاعها للملاحظة والتحليل. وللوصول إلى هدف الدراسة قام الباحثون بإتباع الخطوات التالية:

- تم حصر المراجع العربية والأجنبية في مجال كرة القدم وذلك لتحديد الأداءات الخطئية بشقيها الدفاعي والهجومى.
- تم متابعة المباريات عينة الدراسة عن طريق الملاحظة من خلال تسجيل المباريات بواسطة فلاشة من خلال جهاز ريسيفر مزود بوصلة USB.
- تحديد الأداءات الخطئية الدفاعية والهجومية التي تتم داخل الملعب وخلال المباراة.
- تم عرض استمارة الأداءات الخطئية الدفاعية والهجومية على الخبراء والمختصين في مجال كرة القدم من خلال استمارة استطلاع الرأى وعددهم (١٠) خبراء مرفق (٤) وكان من شروط الخبير أن يكون حاصلاً على درجة دكتوراه الفلسفة في التربية الرياضية ومن العاملين في مجال كرة القدم، أو يقوم بتدريس كرة القدم في كليات التربية الرياضية لمدة لا تقل عن ١٠ سنوات.

### عينة الدراسة الاستطلاعية :

تم إجراء هذه الدراسة فى الفترة من ٢٠١٥/٢/١٥ حتى ٢٠١٥/٣/١ بتصميم استمارة تحليل الأداءات الخطئية الدفاعية والهجومية على مباراة ريال مدريد و برشلونة فى الدور الأول لمسابقة دورى المحترفين الأسباني لكرة القدم موسم ٢٠١١ / ٢٠١٢ والمقامة في ملعب سنتياجو برنابو يوم ٢٠١١/١٢/١٠.

### نتائج الدراسة الاستطلاعية :

من خلال الخطوات السابقة المتبعة في الدراسة الاستطلاعية الأولى تم تحديد متغيرات البحث التي سوف تشملها الملاحظة من حيث متغيرات الأداءات الخطئية الدفاعية والهجومية. مرفق (١)

### صدق الاستمارة:

#### المرحلة الأولى:

قام الباحثون بتحديد متغيرات البحث بعناية ودقة كما سبق الذكر في الدراسة الاستطلاعية الأولى بحيث تم تحديد المتغيرات المرتبطة بالأداءات الخطئية الدفاعية و الهجومية.

#### المرحلة الثانية:

تم عرض ومناقشة هذه المتغيرات مع الخبراء المختصين في كرة القدم وتمت المناقشة عن طريق المقابلة الشخصية وذلك في ضوء الهدف من البحث لأن الاستعانة بأراء الخبراء أمرٌ هامٌ للتحقق من صدق محتويات الاستمارة وتم عرض الأداءات الخطئية الدفاعية والهجومية على الخبراء والمختصين في مجال كرة القدم من خلال استمارة استطلاع الرأى.

كان عدد الخبراء الذين تم الاستعانة بهم لاستطلاع رأيه في الاستمارات عشرة خبراء مرفق (٤).

وبناءً على ملاحظات السادة الخبراء تم الاتفاق على جميع محاور الاستمارة فى الأداءات الخطئية الدفاعية و الهجومية وهو ما يطلق عليه صدق المحتوى (المضمون).

#### المرحلة الثالثة:

تم تطبيق الاستمارة على المباراة عينة الدراسة الاستطلاعية الأولى حتى يتم التأكد تماماً من صدق هذه الاستمارة وهو ما يطلق عليه الصدق التجريبي.

## أولاً: صدق الإستمارات :

استخدم الباحثون الصدق المنطقي (صدق المحتوى) للتحقق من صدق الإستمارات وصلاحيتها و تم تنفيذ ذلك باستطلاع رأى الخبراء المتخصصون فى مجال كرة القدم والجدول رقم (١) ورقم (٢) يوضح آراء الخبراء حول صدق الإستمارات. و استخدم الباحثون ميزان تقدير ثلاثى ( هام جداً - هام - غير هام) وقد ارتضى الباحثون نسبة ٧٠% فأكثر فى ضوء إجراءات وأهداف البحث و آراء الخبراء. مرفق (٥)

## ثانياً: ثبات الاستمارة:

- قام الباحثون بتطبيق الاستمارة فى صورتها النهائية على إحدى مباريات الدوري الاسباني لكرة القدم موسم ٢٠١٤/٢٠١٥, وهى مباراة الإياب فى الدوري الاسباني بين فريقي برشلونة وريال مدريد المقامة على ملعب الكامب نو.
- لتقدير معامل الثبات لاستمارة تحليل الأداءات الدفاعية والهجومية المستخدمة تم عن طريق تطبيقها وإعادة تطبيقها (Test – Retest) فى نفس الفترة وعلى نفس العينة وفى نفس الظروف والشروط, وذلك بعد مرور أسبوع من التطبيق الأول وتم حساب معامل الارتباط بين نتائج التطبيق الأول والتطبيق الثانى .
- الجداول من (٣ - ٨) توضح الفروق بين التطبيق الأول والتطبيق الثانى لاستمارة التحليل لإيجاد معامل الثبات ( بطريقة إعادة تطبيق الاختبارات). مرفق (٦)

## الدراسة الأساسية:

### عينة البحث:

### أولاً: عينة الدراسة الأساسية الأولى:

وشملت عدد (١٩) مباراة للفرق الأربعة الأوائل بواقع (١١) مباراة فى الأدوار التمهيديّة وعدد (٨) مباريات فى الأدوار النهائية (دور الثمانية ونصف النهائي والنهائي) فى بطولة كأس الأمم الأفريقية الثامنة والعشرون و المقامة بالجابون وغينيا الإستوائية فى الفترة من ٢٠١٢/١/٢١ حتى ٢٠١٢/٢/١٢ . مرفق (٧)

### ثانياً: عينة الدراسة الأساسية الثانية:

وشملت عدد (١٧) مباراة للفرق الأربعة الأوائل بواقع (١٠) مباراة فى الأدوار التمهيديّة وعدد (٧) مباريات فى الأدوار النهائية (دور الثمانية ونصف النهائي والنهائي) حيث لم تلعب مباراة المركز الثالث فى بطولة كأس الأمم الأوربية و المقام فى بولندا و أوكرانيا فى الفترة من ٢٠١٢/٦/٨ حتى ٢٠١٢/٧/١ . مرفق (٨)

## مجالات البحث:

### المجال المكانى:

تم التحليل لمباريات البطولتين عينة البحث فى معمل كلية التربية الرياضية .

### المجال الزماني:

قام الباحثون بتنفيذ إجراءات و متغيرات البحث خلال الفترة من ٢٠١٥/٤/١ حتى ٢٠١٥/٦/١٥

### وسائل وأدوات جمع البيانات:

من خلال ملاحظة الباحثين للعديد من مباريات كرة القدم على المستوى الدولى وكذلك الاطلاع على المراجع العلمية المتخصصة فى كرة القدم وكذلك الاطلاع على الدراسات السابقة التى تناولت الأداءات الخطئية الهجومية و الدفاعية وتوصل الباحثون إلى التحديد المبدئى للمتغيرات الدفاعية و الهجومية و التى سوف يتم تناولها بالدراسة.

### الملاحظة العلمية فى تحليل المباريات:

استخدم الباحثون إسطوانات DVD مسجل عليها المباريات لمتابعة الأداء خلال المباريات و كذلك استخدم الباحثون إستمارات تسجيل البيانات من خلال عرض شاشة الكمبيوتر من خلال:

### الأجهزة المستخدمة:

جهاز ريسيفر مزود ببطاقة الجزيرة الرياضية- جهاز كمبيوتر- إسطوانات DVD -كارت TVTuner لنسخ المباريات لذاكرة الكمبيوتر.

### خطوات إجراء البحث:

في ضوء أهداف البحث وتساؤلاته سوف يقوم الباحثون بالآتي:-

- الاطلاع على الدراسات السابقة التي تناولت تحليل جوانب الأداءات المختلفة لمباريات كرة القدم وكذلك الاطلاع على المراجع العلمية المتخصصة في كرة القدم، ملاحظة المباريات الدولية (الدراسة الإستطلاعية الأولى) للتحديد المبدئي لمتغيرات الدراسة.
- عمل تصميم مبدئي لاستمارات تسجيل المتغيرات التي تم اختيارها وطبقاً لأهميتها الدفاعية و الهجومية والتي سيتم عرضها على السادة الخبراء للتأكد من معاملتها العلمية مرفق (١).
- استخدمت استمارة الملاحظة السابق تقنينها علمياً لكل مباراة على حدة لكل فريق.
- تم تسجيل كل محتوى للأداءات الخطئية الدفاعية والهجومية بوضع علامات في الخانات المقسمة في الاستمارة وفقاً للأداءات الخطئية الدفاعية و الهجومية وترتيب حدوثها في زمن المباراة كل على حدة. مرفق (٢) و (٣)
- بعد إتمام الملاحظة لكل مباراة للفريق الواحد يتم تجميع المشاهدات على الاستمارة نفسها ثم يتم تفرغ بيانات متغيرات البحث في استمارات التفرغ وذلك لسهولة معالجتها إحصائياً.
- بعد الانتهاء من جميع المباريات تم إعداد الاستمارات النهائية لتفريغها وإعدادها بواسطة برنامج إكسيل حتى تصبح معدة لإجراء المعالجات الإحصائية لها جميعاً.

#### المعالجات الإحصائية :

تم إجراء المعاملات الاحصائية التي تناسب طبيعة البحث باستخدام البرنامج الإحصائي IBM SPSS Statistics 20 لاستخراج المعالجات التالية :

المتوسط الحسابي - الانحراف المعياري - تحليل التمايز .

#### عرض ومناقشة النتائج:

أولاً : عرض نتائج الأداءات الخطئية الدفاعية في بطولتي كأس الأمم الأفريقية و الأوربية لكرة القدم ٢٠١٢.

#### جدول (١١)

المتوسط الحسابي والانحراف المعياري وقيمة ويلكز لامدا وقيمة (ف) الأحادية في المتغيرات الأداءات الخطئية الدفاعية في بطولتي كأس الأمم الأفريقية و الأوربية لكرة القدم ٢٠١٢

المعنوية	اختبار "ف" الاحادي	اختبار ويلكز لامدا	بطولة كأس الأمم الأفريقية ن = ١٩		بطولة كأس الأمم الأوروبية ن = ١٧		الأداءات الخطئية الدفاعية	
			ع±	س-	ع±	س-		
٠.٠١٢	٦.٨٣	٠.٨٧	٣.٥٣	١١.٥٤	٤.٧٠	١٤.٧٣	إستخلاص الكرة من المهاجم و الإستحواذ عليها	إتخاذ المدافع للمكان الصحيح
٠.٢٦١	١.٣٠	٠.٩٧	٣.٠٨	٧.٠٠	٣.٦٨	٨.١٤	تشنيت الكرة لحظة إستلام اللاعب المهاجم للكرة	
٠.٠٠٢	١٠.٩٢	٠.٨٠	٢.١٠	٤.٥٨	٢.٣٩	٦.٧٧	تشنيت الكرة بعد إستلام اللاعب المهاجم للكرة	
٠.٠١٦	٦.٣٢	٠.٨٧	١.٣٣	٢.٧٥	٢.٩٢	٤.٤١	إجادة ألعاب الهواء لتشنيت الكرة قبل أن تصل إلى المهاجم	
٠.٠٠٠	١٥.٨٢	٠.٧٤	٢.٤٩	١١.٢٩	٥.٩٩	١٦.٥٩	الضغط الفردي المستمر على اللاعب المهاجم و مراقبته	الضغط والسند والمراقبة والتغطية في الدفاع
٠.٣٦٠	٠.٨٦	٠.٩٨	٣.٢٣	٩.٠٠	٤.٠٨	١٠.٠٠	تغطية المساحات الخالية أمام و خلف المدافعين	
٠.٤٣٨	٠.٦١	٠.٩٩	١.٨٢	٤.٥٤	٢.٥٢	٥.٠٥	تغطية لاعبي الدفاع المشاركين في الهجوم و مراقبة المهاجمين	
٠.٢٨٨	١.١٦	٠.٩٧	٢.١٠	٦.٣٣	٢.٩٣	٧.١٤	التغطية بالتحرك العرضي وراء المدفعين و تأمين الجانب العكسي	
٠.٠٠٦	٨.٣٢	٠.٨٤	١.٢٢	٣.٢٥	١.٢٩	٤.٣٢	السند مع المدافع و مراقبة اللاعب الحر	
٠.٧٤٠	٠.١١	١.٠٠	٣.١٣	٨.٥٤	٤.١٥	٨.١٨	مراقبة المهاجمين و التغطية الدفاعية	

المعنوية	اختبار "ف" الاحادى	اختبار ويلكز لمادا	بطولة كأس الأمم الأفريقية ن = ١٩		بطولة كأس الأمم الأوروبية ن = ١٧		الأداءات الخطئية الدفاعية	
			ع±	س-	ع±	س-		
٠.٣٢٣	١.٠٠	٠.٩٨	٢.٦٩	٤.١٣	١.٤٨	٤.٧٧	السند مع الزميل و مراقبة المهاجمين و التغطية الدفاعية	
٠.٥٢٥	٠.٤١	٠.٩٩	١.٧٩	٤.٠٨	١.٩٨	٣.٧٣	تغطية اللاعب المدافع لحارس المرمى بعد خروجه من المرمى	
٠.١٩٤	١.٧٤	٠.٩٦	١.٨٤	٣.٠٠	١.٦٤	٣.٦٨	تغطية الحارس للجانب الاعمى للمدافعين	
٠.٠٦٨	٣.٥٠	٠.٩٣	٠.٤٩	٠.٣٨	٠.٣٥	٠.١٤	تأمين المدافع للجانب الأعمى	
٠.١٨٨	١.٧٩	٠.٩٦	٤.٩٢	١١.٦٣	٦.٨٢	١٣.٩٥	رقابة رجل لرجل	
٠.٠٠٠	١٨.٩٢	٠.٧٠	٢.٧٣	٥.٠٠	٣.١٥	٨.٧٧	التكامل فى الواجبات الدفاعية مع الزميل	
٠.٠٠٠	٤٤.٧٢	٠.٥٠	٢.٠٦	٥.٥٤	٣.٣٣	١٠.٩٥	المحافظة على الإتران فى عدد اللاعبين المدافعين فى شتى ظروف اللعب	الإتران فى الدفاع
٠.٠٠٠	٢٣.٧٥	٠.٦٥	٢.٠٢	٥.٧٩	٤.٢٤	١٠.٥٠	سيطرة المدافعين على المساحات التى يتم الدفاع عنها داخل الملعب	
٠.٠٢١	٥.٦٩	٠.٨٩	١.٥٦	٣.٧٩	٢.٦٨	٥.٣٢	تعطيل تقدم المهاجمين	التأخير فى الدفاع
٠.٠٠٣	٩.٩١	٠.٨٢	١.٢٥	٤.٤٢	٣.٣٥	٦.٧٣	تضييق المساحة التى يستطيع فيها اللاعب المهاجم التقدم للأمام .	
٠.١١٣	٢.٦٢	٠.٩٤	٠.٩٥	١.٠٤	٠.٩٦	١.٥٠	التعطيل عن طريق خطأ تكتيكي	
٠.٠٠٠	١٩.٧٨	٠.٦٩	٧.٥٢	١٨.٤٦	٨.١٤	٢٨.٧٣	الإرتداد فى ثلث الملعب الدفاعى	الإرتداد الجماعى
٠.٠٠٤	٩.٤٥	٠.٨٢	٤.٤٥	١٢.٠٤	٧.١٩	١٧.٤١	الإرتداد فى ثلث الملعب الأوسط	
٠.٠٠٧	٨.١٥	٠.٨٤	٣.١٢	٨.٧٥	٤.٢٣	١١.٨٦	إستخلاص الكرة	زيادة عدد المدافعين فى منطقة الكرة
٠.٠١٧	٦.١٤	٠.٨٨	١.٧٩	٣.٢١	٢.٥٨	٤.٨٢	تشثيت الكرة داخل الملعب	
٠.٠٢٨	٥.١٧	٠.٩٠	٠.٩٨	٢.٠٠	١.٧٩	٢.٩٥	تشثيت الكرة خارج الملعب	
٠.٠٠٠	٢٠.٠٢	٠.٦٩	١.١٨	٢.٠٨	١.٨٢	٤.٠٩	إرغام المنافس على التصرف بطريقة غير مفيدة	
٠.٠٠٢	١٠.٤٠	٠.٨١	١.٤٥	٣.٨٨	٣.٥٤	٦.٤١	إستخلاص الكرة	تضييق المساحات بين اللاعبين
٠.٠٧٢	٣.٤١	٠.٩٣	١.٤١	٢.٤٢	٢.٠٤	٣.٣٦	تشثيت الكرة داخل الملعب	
٠.٨٢١	٠.٠٥	١.٠٠	١.٠٢	١.٧٩	١.١٣	١.٨٦	تشثيت الكرة خارج الملعب	
٠.٠٠٦	٨.٤٢	٠.٨٤	١.٦٤	٢.٥٠	٢.١٧	٤.١٤	إرغام المنافس على التصرف بطريقة غير مفيدة	
٠.٧٢٩	٠.١٢	١.٠٠	٠.٧٤	٠.٧٥	٠.٥٧	٠.٦٨	وقوف المدافعين على خط واحد	مصيدة التسلل
٠.١١٥	٢.٥٨	٠.٩٥	٠.٥٨	٠.٣٨	٠.٧٢	٠.٦٨	وقوف المدافع و ترك المهاجم يجرى للوقوع فى التسلل	
٠.٠٠١	١٣.٥٤	٠.٧٧	٠.٩٦	٢.٨٣	١.٨٤	٤.٤١	زيادة عدد اللاعبين المدافعين فى ثلث الملعب الهجومى	التكثيف الدفاعى
٠.٠٠١	١٢.١٦	٠.٧٨	٥.١٧	١٤.٥٨	٧.٧٠	٢١.٢٧	زيادة عدد اللاعبين المدافعين فى ثلث الملعب الأوسط	
٠.٤٧٥	٠.٥٢	٠.٩٩	٤.٦١	٩.١٣	٦.٥٤	١٠.٣٢	زيادة عدد اللاعبين المدافعين فى ثلث الملعب الدفاعى	
٠.٢٩٠	١.١٥	٠.٩٨	٠.٩٧	٠.٥٨	١.٣٦	٠.٩٥	الضغط على المنافس مع تغطية المساحات لمنع استلام الكرة	رميات التماس
٠.٦٥٦	٠.٢٠	١.٠٠	٠.٦٤	٠.٣٣	١.١٤	٠.٤٥	تشثيت الكرة داخل الملعب	
٠.٦١٠	٠.٢٦	٠.٩٩	٠.٧٢	٠.٤٢	٠.٥٧	٠.٣٢	تشثيت الكرة خارج الملعب	
٠.٢٩٩	١.١٠	٠.٩٨	٠.٤١	٠.٢١	٠.٥٨	٠.٣٦	الإستحواذ على الكرة قبل اللاعب المنافس	
٠.٤٧٧	٠.٥١	٠.٩٩	٢.٣٠	٢.٤٦	١.٩٣	٢.٩١	رقابة المهاجمين مع رقابة القائمين و تشثيت الكرة	الركلات الركنية
٠.٩٤٧	٠.٠٠	١.٠٠	٠.٥٨	٠.٣٨	٠.٥٨	٠.٣٦	خروج الحارس فى التوقيت المناسب و مسك	



المعنوية	اختبار "ف" الاحادى	اختبار ويلكز لامادا	بطولة كأس الأمم الأفريقية ن = ١٩		بطولة كأس الأمم الأوروبية ن = ١٧		الأداءات الخطئية الدفاعية		
			ع±	س-	ع±	س-			
								الكرة	
٠.٧٥٤	٠.١٠	١.٠٠	٠.٧٨	٠.٤٢	١.٠١	٠.٥٠		خروج الحارس فى التوقيت المناسب و تشتيت الكرة	
٠.٦٢٠	٠.٢٥	٠.٩٩	١.٠٩	١.٨٣	١.٥٦	١.٦٤		التشكيل و التمركز المناسب لحائظ الصد مع رقابة المهاجمين و تشتيت الكرة	
٠.١٠٧	٢.٧١	٠.٩٤	٠.٦٦	٠.٥٠	٠.٤٣	٠.٢٣		التمركز الصحيح للحارس للتعامل مع الكرة و مسك الكرة	
٠.٩٢٢	٠.٠١	١.٠٠	٠.٥٦	٠.٣٣	٠.٤٨	٠.٣٢		التمركز الصحيح للحارس للتعامل مع الكرة و تشتيت الكرة	
-	-	-	٠.٠٠	٠.٠٠	٠.٠٠	٠.٠٠		التمركز الدفاعى الجيد للمدافعين خارج المنطقة و متابعة الكرة بعد ارتدادها	
-	-	-	٠.٠٠	٠.٠٠	٠.٠٠	٠.٠٠		التحرك المناسب لحارس و مسك الكرة	
٠.٣٤٤	٠.٩٢	٠.٩٨	٠.٢٠	٠.٠٤	٠.٠٠	٠.٠٠		التحرك المناسب للحارس و تشتيت الكرة	
٠.٣٨٠	٠.٧٩	٠.٩٨	٠.٩٤	١.٢٥	١.٣٠	١.٥٥		الأهداف	
٠.٤٩٥	٠.٤٧	٠.٩٩	٢.٣٠	٠.٨٣	١.٢٢	٠.٤٥		ركلات الترجيح	
المعنوية = ٠.٠٠٢			ف = ١.٦٣٩				بوكس ام Box's M <sup>2</sup> = ١١٩.٦١		

يتضح من جدول (١١) المتوسط الحسابي والانحراف المعياري في المتغيرات الأداءات الخطئية الدفاعية بين بطولتي كأس الأمم الأفريقية والأوروبية وقيمة ويلكز لامادا وقيمة (ف) الأحادية حيث أظهرت بشكل أولى تميز بطولة كأس الأمم الأوروبية و بطولة كأس الامم الفريقية فى بعض المتغيرات عند المقارنة عن طريق اختبار ويلكز لامادا واختبار (ف) للفروق بين البطولتين .

### جدول (١٢)

ترتيب إدخال الأداءات الخطئية الدفاعية فى بطولتي كأس الأمم الأفريقية و الأوروبية لكرة القدم ٢٠١٢ م وقيمة اختبار ويلكز لامادا وقيمة " ف " لمعنوية الاضافة

المعنوية	قيمة "ف"	اختبار ويلكز لامادا	الاتجاه للاذخال	الأداءات الخطئية الدفاعية	
٠.٠٠	٤٤.٧٢	٠.٤٩٦	اضافه	التغطية بالتحرك العرضى وراء المدفيعين و تأمين الجانب العكسى	الضغط والسند والمراقبة والتغطية فى الدفاع
٠.٠٠	٣٢.٩٥	٠.٣٩٥	اضافه	تأمين المدافع للجانب الأعمى	
٠.٠٠	٢٩.١٩	٠.٣٢٤	اضافه	المحافظة على الإتران فى عدد اللاعبين المدافعين فى شتى ظروف اللعب	الإتران فى الدفاع
٠.٠٠	٢٦.٣٠	٠.٢٨	اضافه	تضييق المساحة التى يستطيع فيها اللاعب المهاجم التقدم للأمام	التأخير فى الدفاع
٠.٠٠	٢٧.٥٤	٠.٢٢٥	اضافه	الإرتداد فى ثلث الملعب الدفاعى	الإرتداد الجماعى
٠.٠٠	٢٧.٨٢	٠.١٨٩	اضافه	إرغام المنافس على التصرف بطريقة غير مفيدة	زيادة عدد المدافعين فى منطقة الكرة
٠.٠٠	٢٨.٨٧	٠.١٥٨	اضافه	وقوف المدافع و ترك المهاجم يجرى للوقوع فى التسلل	مصيدة التسلل
٠.٠٠	٢٩.٦١	٠.١٣٥	اضافه	رقابة المهاجمين مع رقابة القائمين و تشتيت الكرة	الركلات الركنية
٠.٠٠	٣١.٨٠	٠.١١٢	اضافه	خروج الحارس فى التوقيت المناسب و مسك الكرة	
٠.٠٠	٣١.٨٤	٠.٠٩٩	اضافه	التمركز الصحيح للحارس للتعامل مع الكرة و تشتيت الكرة	الركلات الحرة

يتضح من جدول (١٢) والخاص بالتحليل التزايدى حيث يوضح الأداءات الخطئية الدفاعية فى بطولتي كأس الأمم الأفريقية والأوروبية حسب ترتيب أهميتها فى الإدخال كما يوضح الإتجاه وقيمة اختبار ويلكز لامادا لمعنوية الإضافة ومستوى المعنوية بدرجة كبيرة للإندجار المتعدد المتزايد وذلك من خلال إستخدام طريقة إدخال المتغيرات على مراحل مع تطبيق اختبار ويلكز لامادا للتحكم فى مراحل الإدخال والتوصل إلى أفضل توليفة للمتغيرات قيد البحث ذات الدلالة

الإحصائية وهل تحققت معادلة العزل أم لا ، فإذا حققت محك العزل يتم عزلها وهكذا مع المتغير غير المختار ثم المتغيرات المختارة ، ويتضح أن معامل الارتباط التجميقي قد بلغ ٠.٩٤٩ مما يشير إلى إمكانية عالية على التصنيف باستخدام هذه المتغيرات .

### جدول ( ١٣ )

ملخص نتائج دالة التمايز في الأداءات الخطئية الدفاعية في بطولتي كأس الأمم الأفريقية و الأوربية لكرة القدم ٢٠١٢

الدالة	قيمة أيجن	نسبة التباين	الارتباط التوافقي	اختبار ويلكز لامدا	كا	درجات الحرية	المعنوية
١	٩.٠٩٧	١٠٠%	٠.٩٤٩	٠.٠٩٩	٩٠.١٧٩	١٠	٠.٠٠

يتضح من جدول ( ١٣ ) ملخص دالة التمايز لمتغيرات الأداءات الخطئية الدفاعية في بطولتي كأس الأمم الأفريقية والأوربية حيث جاءت قيمة أيجن ٩.٠٩٧ ومعامل الارتباط التوافقي بلغ ٠.٩٤٩ وهو يشير الى مدى الارتباط بين درجات التمايز وهيكل العلاقة ويفضل عندما تقترب القيمة من الواحد الصحيح ، ونسبة ما يفسر من التباين في هيكل العلاقة بهذا النموذج هي ٩٤.٩ % ، ويتبين معنوية النموذج حيث بلغت قيمة ويلكز لامدا ٠.٠٩٩ وقيمة مربع كاي ٩٠.١٧٩ وبالتالي يمكن الاعتماد على هذا النموذج ليميز بين اوجه هياكل العلاقة بين الأداءات الخطئية الدفاعية في بطولتي كأس الأمم الأفريقية والأوربية لكرة القدم ٢٠١٢ م .

### جدول ( ١٤ )

معاملات دالة التميز المعيارية وغير المعيارية وقيم ثوابت المتغيرات للمقارنة بين الأداءات الخطئية الدفاعية في بطولتي كأس الأمم الأفريقية والأوربية لكرة القدم ٢٠١٢ م

ثوابت المعادلة الغير المعيارية	ثوابت المعادلة المعيارية	احمال التمايز	الأداءات الخطئية الدفاعية	
٠.١٧٣-	٠.٤٣٨-	٠.٠٥٤	التغطية بالتحرك العرضي وراء المدفعين و تأمين الجانب العكسي	الضغط والسند والمراقبة والتغطية في الدفاع
٢.٢٢٣-	٠.٩٦-	٠.٠٩٤	تأمين المدافع للجانب الأعمى	الإتزان في الدفاع
٠.٣٥	٠.٩٦	٠.٣٣٤	المحافظة على الإتزان في عدد اللاعبين المدافعين في شتى ظروف اللعب	التأخير في الدفاع
٠.٢٥٦	٠.٦٣٦	٠.١٥٧	تضييق المساحة التي يستطيع فيها اللاعب المهاجم التقدم للأمام.	الإرتداد الجماعي
٠.٢٠٥	١.٦٠٦	٠.٢٢٢	الإرتداد في ثلث الملعب الدفاعي	زيادة عدد المدافعين في منطقة الكرة
٠.٤١٤	٠.٦٣	٠.٢٢٤	إرغام المنافس على التصرف بطريقة غير مفيدة	مصيدة التسلل
١.٢١٤	٠.٧٨٥	٠.٠٨	وقوف المدافع وترك المهاجم يجري للوقوف في التسلل	الركلات الركنية
٠.٦٢٩-	١.٣٤١-	٠.٠٣٦	رقابة المهاجمين مع رقابة القائمين و تشتيت الكرة	الركلات الحرة
١.٢٦٩-	٠.٧٣٤-	٠.٠٠٣	خروج الحارس في التوقيت المناسب و مسك الكرة	
١.٠١١	٠.٥٣	٠.٠٠٥	التمركز الصحيح للحارس للتعامل مع الكرة و تشتيت الكرة	
٧.٣٨٧-			الرقم الثابت	

يتضح من جدول ( ١٤ ) ان احمال التمايز او الاهمية النسبية للمتغيرات المستقلة التي دخلت النموذج للتمييز بين هياكل العلاقة لمتغيرات الأداءات الخطئية الدفاعية في بطولتي كأس الأمم الأفريقية والأوربية حيث تراوحت ما بين ( ٠.٣ % ، ٣٣.٤ % ) ، ويتضح معاملات دالة التميز المعيارية وغير المعيارية وقيم ثوابت والتي على ضوءها يمكن وضع نموذج إسترشادي للمتغيرات قيد البحث في ضوء هذه المتغيرات حيث يتم المفاضلة وعلى اساسها يتضح النموذج الإسترشادي ليميز بين اوجه هياكل العلاقة بين الأداءات الخطئية الدفاعية في بطولتي كأس الأمم الأفريقية والأوربية لكرة القدم ٢٠١٢ م .

### جدول ( ١٥ )

نتائج استخدام الدالة المميزة في إعادة تصنيف الأداءات الخطئية الدفاعية في بطولتي كأس الأمم الأفريقية والأوربية لكرة القدم ٢٠١٢ م

المجموعات	الخصائص	بطولة كأس الأمم الأوروبية	بطولة كأس الأمم الأفريقية
-----------	---------	---------------------------	---------------------------

بطولة كأس الأمم الأوروبية	العدد	٢٢	٠
	النسبة	%١٠٠	%٠
بطولة كأس الأمم الأفريقية	العدد	٠	٢٤
	النسبة	%٠	%١٠٠

نسبة النجاح والمعادلة في الانتقاء التصنيف ١٠٠%

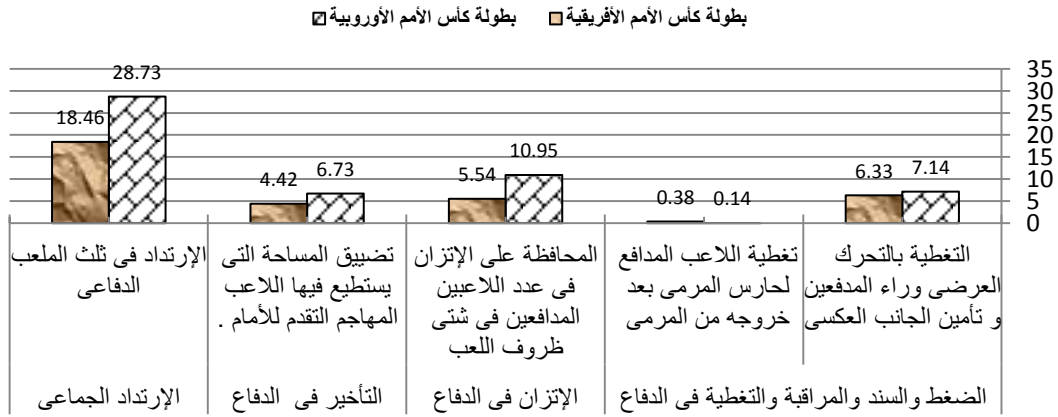
يتضح من جدول رقم ( ١٥ ) والذي يشير إلى نتائج استخدام الدالة المميزة في إعادة تصنيف كلاً من الأداءات الخطئية الدفاعية في بطولتي كأس الأمم الأفريقية و الأوروبية وأن نسبة نجاح المعادلة في الانتقاء والتصنيف وقدرة النموذج في التقسيم الصحيح لهيكل العلاقة بنسبة ١٠٠% .

### جدول (١٦)

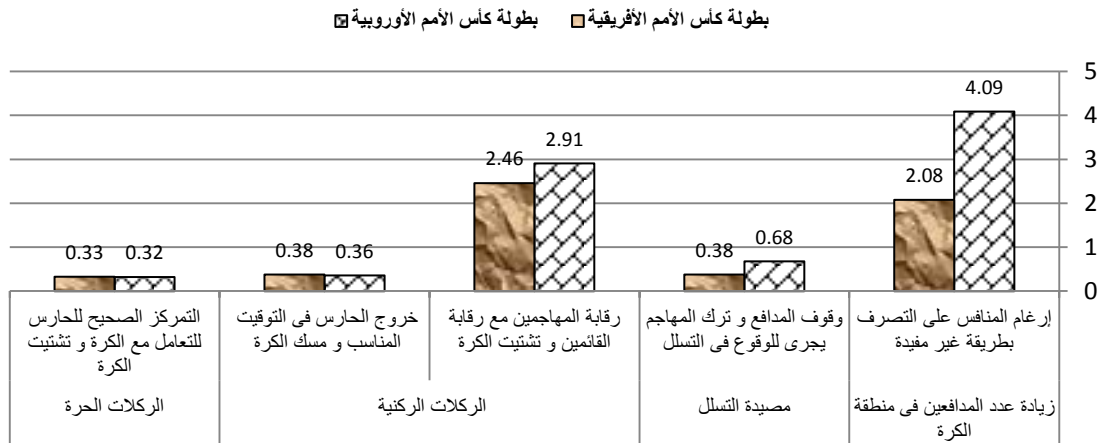
المتوسط الحسابي والانحراف المعياري والنسبة المئوية للفرق في المتغيرات الأداءات الخطئية الدفاعية في بطولتي كأس الأمم الأفريقية و الأوروبية لكرة القدم ٢٠١٢

نسبة الفرق %	الفرق بين المتوسطين	بطولة كأس الأمم الأفريقية ن = ٢٤		بطولة كأس الأمم الأوروبية ن = ٢٢		الأداءات الخطئية الدفاعية
		ع±	س-	ع±	س-	
١٢.٦٨	٠.٨٠	٢.١٠	٦.٣٣	٢.٩٣	٧.١٤	الضغط والسند والمراقبة والتغطية في الدفاع
١٧٤.٩٣	٠.٢٤	٠.٤٩	٠.٣٨	٠.٣٥	٠.١٤	تأمين المدافع للجانب الأعمى
٩٧.٦٧	٥.٤١	٢.٠٦	٥.٥٤	٣.٣٣	١٠.٩٥	المحافظة على الإتران في عدد اللاعبين المدافعين في شتى ظروف اللعب
٥٢.٣٢	٢.٣١	١.٢٥	٤.٤٢	٣.٣٥	٦.٧٣	تضييق المساحة التي يستطيع فيها اللاعب المهاجم التقدم للأمام .
٥٥.٦٣	١٠.٢٧	٧.٥٢	١٨.٤٦	٨.١٤	٢٨.٧٣	الإرتداد في ثلث الملعب الدفاعي
٩٦.٣٧	٢.٠١	١.١٨	٢.٠٨	١.٨٢	٤.٠٩	إرغام المنافس على التصرف بطريقة غير مفيدة
٨١.٨١	٠.٣١	٠.٥٨	٠.٣٨	٠.٧٢	٠.٦٨	وقوف المدافع و ترك المهاجم يجرى للوقوع في التسلل
١٨.٣٤	٠.٤٥	٢.٣٠	٢.٤٦	١.٩٣	٢.٩١	رقابة المهاجمين مع رقابة القائمين و تشتيت الكرة
٣.١٤	٠.٠١	٠.٥٨	٠.٣٨	٠.٥٨	٠.٣٦	خروج الحارس في التوقيت المناسب و مسك الكرة
٤.٧٥	٠.٠٢	٠.٥٦	٠.٣٣	٠.٤٨	٠.٣٢	التمركز الصحيح للحارس للتعامل مع الكرة و تشتيت الكرة

شكل ( ١ )  
المتوسط الحسابي في المتغيرات الأدائية الخطئية الدفاعية بين بطولتي كأس الأمم الأفريقية و الأوروبية لكرة القدم  
٢٠١٢



شكل ( ٢ )  
المتوسط الحسابي في المتغيرات الأدائية الخطئية الدفاعية بين بطولتي كأس الأمم الأفريقية و الأوروبية لكرة القدم  
٢٠١٢



يتضح من جدول ( ١٦ ) و شكل ( ١ ) و ( ٢ ) المتوسط الحسابي و الإنحراف المعياري و النسبة المئوية للفرق في المتغيرات الأدائية الخطئية الدفاعية في بطولتي كأس الأمم الأفريقية و الأوروبية لكرة القدم ٢٠١٢ حيث تراوحت نسبة الفرق ما بين ( ٣.١٤ % ، ١٧٤.٩٣ % )

مناقشة نتائج الأدائية الخطئية الدفاعية لبطولتي كأس الأمم الأفريقية و الأوروبية لكرة القدم ٢٠١٢ للتحقق من الهدف الأول :

#### أولاً: الضغط والسند والمراقبة والتغطية في الدفاع

يتضح من جدول ( ١٦ ) و شكل ( ١ ) و الخاص بدلالة الفروق للمتغيرات قيد البحث وجود فروق معنوية عند مستوى ( ٠.٠٥ ) من خلال :

التغطية بالتحرك العرضي وراء المدفعين و تأمين الجانب العكسي و لصالح بطولة كأس الأمم الأوروبية.

يشير حسن أبو عبده (٢٠١٥) أن المساحات الخالية خلف المدافعين سواء كانت عرضية بإتساع الملعب أو طولية بعمق الملعب تشكل خطورة كبيرة على الفريق المدافع إذا أهمل الرقابة منها تحسباً لسرعة الإختراق من خلالها. (٦ : ٢٢٥). و تتفق مع نتائج دراسة نشأت فايق (٢٠٠٣). (١٤ : ٢٤١). و تتفق أيضاً مع نتائج دراستي أحمد منير (٢٠٠٥) و (٢٠١٣). (٤). (٣).

ويرى الباحثون أنه على المدافعين دور هام وهو تأمين الجانب العكسي لمكان تواجد الكرة ويتم ذلك من خلال السيطرة على المساحات الخالية خلف المدافعين ويكون أثناء الكرات العرضية.

#### ب - تأمين المدافع للجانب الأعمى ولصالح بطولة كأس الأمم الأفريقية .

يشير مفتى إبراهيم (١٩٩٤) أن الجانب الأعمى للفريق لا يظهر في حالة الكرات العرضية وإنما في الكرات الأمامية أيضاً. إذ حتى لو كانت الكرة أمام المدافعين فإنه قد تكون هناك أيضاً ( جوانب عمياء ) بالنسبة للمدافعين. (١٢ : ١٤٧)

يشير حسن أبو عبده (٢٠١٥) أن الجانب الأعمى لمنطقة الدفاع هو الجانب العكسي لمكان تواجد الكرة التي في حوزة الفريق المهاجم. (٦ : ٢٢٥)

ويؤكد ذلك روى ريس وكورفان RoyRees&Corvan (١٩٩٧) أنه يجب على المدافع الثالث الوقوف على خط مائل يبدأ من الكرة وينتهي به مروراً بالمدافع الأول والثاني والمواجهة للمرمى مع التركيز الدائم على الكرة والمهاجم المستحوذ عليها. (١٩ : ١٢٩). ويتفق ذلك مع دراسة أحمد منير (٢٠١٣) (٣ : ٢٨٧)

ويرى الباحثون أن المساحة الخالية التي تظهر خلف المدافعين الأول والثاني عند مواجهة المهاجم تتطلب وجود مدافع ثالث دوره تأمين هذه المساحة لمنع وصول المهاجم في حال مروره وتخطيه المدافعين أو استلام الكرة عند تمريرها كذلك السيطرة على المساحات الخالية خلف المدافعين من التمريرات العرضية والتمرير الطويل و يؤكد التمرير الدفاعي لبطولة كأس الأمم الأفريقية.

#### ثانياً: الإلتزان في الدفاع في الأداءات الخطئية الدفاعية:

يتضح من جدول (١٦) وشكل (١) والخاص بدلالة الفروق للمتغيرات قيد البحث وجود فروق معنوية عند مستوى (٠.٠٥) ولصالح بطولة الأمم الأوروبية من خلال متغير المحافظة على الإلتزان في عدد اللاعبين المدافعين في شتى ظروف اللعب.

يشير مفتى إبراهيم (١٩٩٤) إلى أنه ينبغي على لاعبي الفريق المدافع العودة السريعة في أقل زمن إلى مناطقهم الدفاعية من خلال خطوط التغطية المتعرف عليها لإحداث التوازن العددي مع المهاجمين والحد من خطورة الهجمة المرتدة. (١٢ : ١٤١)

وتتفق مع نتائج دراسة وليد عطية (٢٠١٢) (١٦ : ١٠٤)

ويرى الباحثون أن كرة القدم الحديثة أصبحت تعتمد على عدم التقييد بمراكز اللعب ونرى ان منتخبات أوروبا تعتمد في طريقة اللعب سواء هجوماً أو دفاعياً باستغلال كل لاعبي الفريق هجوماً ودفاعياً وهو ما يعطى مؤشراً هاماً لمحاولة الفريق المحافظة على التأمين الدفاعي والمحافظة على الفوز وعدم الاندفاع الهجومي على حساب الدفاع خلال سير المباراة وعودة اللاعب المدافع لمكانه في حاله تركه وخاصة في نهاية المباراة وبغرض المحافظة على النتيجة وهي الفوز وخاصة عند هجوم المنافس لتعديل النتيجة.

#### ثالثاً: التأخير في الدفاع في الأداءات الخطئية الدفاعية:

يتضح من جدول (١٦) وشكل (٣) والخاص بدلالة الفروق للمتغيرات قيد البحث وجود فروق معنوية عند مستوى (٠.٠٥) ولصالح بطولة كأس الأمم الأوروبية من خلال متغير تضيق المساحة التي يستطيع فيها اللاعب المهاجم التقدم للأمام .

ظهرت منتخبات أوروبا وخاصة منتخب إيطاليا في الدفاع المرتد بعد فقد الكرة عن طريق الوقوف بطريقة ٤-٣-١ في منتصف الملعب وأن لاعب خط الوسط المهاجم مميز بغلق المساحات في منتصف الملعب للمنافس والتركيز على قطع التمريرات وخط الدفاع المتقدم ١٠-١٢م من منطقة الجزاء ويقوم مدافع الوسط بغلق الطريق أمام اللاعبين المنافسين للوصول إلى خط المرمى بايقافهم عند الخط وتحرك المهاجمين للخلف لمساعدة المدافعين و أحياناً يقوم أحدهم بإغلاق منطقة الجناح.(٢٢)

وتتفق أيضاً مع نتائج دراسة وليد عطية (٢٠١٢). (١٦ : ٧٢)

#### رابعاً: الارتداد الجماعي في الأداءات الخطئية الدفاعية:

يتضح من جدول (١٦) وشكل (١) والخاص بدلالة الفروق للمتغيرات قيد البحث وجود فروق معنوية عند مستوى (٠.٠٥) ولصالح بطولة كأس الأمم الأوروبية من خلال متغير الإرتداد في ثلث الملعب الدفاعي:

يؤكد إبراهيم شعلان وعمرو ابو المجد (١٩٩٦) عقب فقد لاعبي الفريق ملكية الكرة التراجع إلى ثلث الملعب الدفاعي لغلق الثغرات بين أفراد الدفاع وخلق المساحات التي يمكن استغلالها في الهجوم المضاد. (٢ : ١٦٤)

وتتفق مع نتائج دراسة محمد شوقى و نهاد إبراهيم (٢٠٠٨). (١٠: ٥١٥)

ويرى الباحثون أنه من السمات الأساسية فى بطولة كأس الأمم الأوربية الارتداد السريع فى ثلث الملعب الدفاعى عند فقد الكرة نلاحظ تميز اللاعبين بسرعة الارتداد و ذلك لغلق أى مساحة بين المدافعين يمكن من خلالها للمهاجم المرور بالكرة واستخلاصها فى محاولة لبدء الهجوم المرتد.

#### خامساً: زيادة عدد المدافعين فى منطقة الكرة فى الأداءات الخطئية الدفاعية:

يتضح من جدول (١٦) وشكل (١) والخاص بدلالة الفروق للمتغيرات قيد البحث وجود فروق معنوية عند مستوى (٠.٠٥) ولصالح بطولة كأس الأمم الأوربية من خلال متغير إرغام المنافس على التصرف بطريقة غير مفيدة .

يؤكد نيلسون مكافوى Nelson Mcavoy (١٩٩٨) على أهمية الدفاع الخططى الجماعى كأحد المحاور المميزة لكرة القدم الحديثة. (١٨: ١٥٤)

ويشير حسن أبو عيده (٢٠١٥) أن الضغط الجماعى يهدف إلى محاولة استخلاص الكرة من الفريق المنافس و ذلك عن طريق قيام المدافعين بمراقبة لاعبى الفريق المنافس المستحوذ على الكرة أو مراقبة منطقة محددة من الملعب. (٦: ٢١٨)

ويرى الباحثون أن زيادة عدد المدافعين فى منطقة الكرة تميزت به بطولة كأس أمم أوروبا وذلك لوجود العديد من اللاعبين لديهم مستوى عال من المهارة فى استخلاص الكرة و رقابة المنطقة.

#### سادساً: مصيدة التسلل فى الأداءات الخطئية الدفاعية:

يتضح من جدول (١٦) وشكل (٢) والخاص بدلالة الفروق للمتغيرات قيد البحث وجود فروق معنوية عند مستوى (٠.٠٥) لصالح بطولة كأس الأمم الأوربية فى متغير وقوف المدافع و ترك المهاجم بجرى للوقوف فى التسلل.

يشير حنفى مختار (١٩٩٥) أن مصيدة التسلل إجراء خططى مؤثر أحياناً لكسر هجوم المنافس حيث يعتبره إجراء طارئاً للدفاع لكنه ليس مبدئياً خططياً. (٧: ٢٥٤)

ويشير حسن أبو عيده (٢٠١٥) يعتبر استخدام مصيدة التسلل سلاح ذو حدين لأن عدم إجادة تنفيذها تعنى إحراز الفريق المهاجم هدف فى مرمى الفريق المدافع. (٦ : ٢١٤)

و يرى الباحثون أن قدرة لاعبى أوروبا على تنفيذ مصيدة التسلل بشكل سليم نظراً لقدرة لاعبى الدفاع على الربط فيما بينهم و كشف جميع أجزاء الملعب بشكل سليم .

#### سابعاً: الركلات الركنية فى الأداءات الخطئية الدفاعية:

يتضح من جدول (١٦) و شكل (٢) والخاص بدلالة الفروق للمتغيرات قيد البحث وجود فروق معنوية عند مستوى (٠.٠٥) ولصالح بطولة كأس الأمم الأوربية من خلال متغير رقابة المهاجمين مع رقابة القائمين وتشتيت الكرة و لصالح بطولة كأس الأمم الأفريقية من خلال متغير خروج الحارس فى التوقيت المناسب و مسك الكرة .

ويشير مفتى إبراهيم (١٩٩٤) الأماكن التى يتخذها المدافعون أثناء تنفيذ الركلة الركنية تركز أساساً على مراقبة اللاعبين المهاجمين بالإضافة لتغطية المساحات فى منطقة الجزاء. (١٢: ٣٠٩)

وتتفق مع نتائج دراسة أحمد منير (٢٠١٣). (٣: ٣٢١٨)

ويرى الباحثون أن الركلات الركنية تعتمد على التفاهم بين اللاعبين المدافعين من ناحية ومن ناحية أخرى بينهم وبين حارس المرمى حيث أن التركيز داخل منطقة الجزاء على مراقبة اللاعبين المهاجمين وكذلك القائمين لتغطية حارس المرمى أثناء خروجه من المرمى وتشتيت الكرة.

#### ثامناً: الركلات الحرة فى الأداءات الخطئية الدفاعية:

يتضح من جدول (١٦) و شكل (٢) والخاص بدلالة الفروق للمتغيرات قيد البحث وجود فروق معنوية عند مستوى (٠.٠٥) لصالح بطولة كأس الأمم الأفريقية فى المتغير التمرکز الصحيح للحارس للتعامل مع الكرة و تشتيت الكرة.

عرض نتائج الأداءات الخطئية الهجومية فى بطولتى كأس الأمم الأفريقية و الأوربية لكرة القدم ٢٠١٢.  
جدول (١٧)

المتوسط الحسابى والانحراف المعيارى وقيمة ويلكز لامدا وقيمة (ف) الأحادية فى المتغيرات الأداءات الخطئية الهجومية فى بطولتى كأس الأمم الأفريقية و الأوربية لكرة القدم ٢٠١٢

المعنوية	اختبار "ف" الاحادى	اختبار ويلكز لامدا	بطولة كأس الأمم الأفريقية ن = ١٩		بطولة كأس الأمم الأوربية ن = ١٧		الأداءات الخطئية الهجومية		
			ع±	س-	ع±	س-			
٠.١١٠	٢.٦٥	٠.٩٤	١٨.١٨١	٢١٨.٩٢	١٠.٢٧	٣٣.٥٠	سيطرة المهاجم على الكرة و المراوغة	فردى	خلق المساحات الخالية
٠.٠٠٠	٢٤.٦١٨	٠.٦٤	٤.٥٠	٩.٧٥	٢.١٥	٤.٥٠	بالتحرك فى اتجاه الزميل أو الجانب ثم الاستدارة و العودة لاستغلالها		
٠.٤٩٥	٠.٤٧	٠.٩٩	٦.١٧	١٣.٧١	٦.٦٣	١٢.٤١	بالجرى الطولى أو القطرى أو العرضى		
٠.٠٠٠	٢٣.١٣	٠.٦٦	٣.٣٥	٧.٤٢	١.١٨٢	٣.٥٥	سحب مدافع بعيدا عن المساحة المراد خلقها و استغلالها بواسطة زميل آخر	زوجى	
٠.٠١٦	٦.٣٣	٠.١٨٧	٤.٩٦	١٠.١٣	٧.٠٩	١٤.٦٤	بتقابل لاعبين معا و الكرة مع أحدهما		
٠.٢٣٢	١.٤٧	٠.٩٧	٤.٢٦	٧.١٧	٣.١٤	٥.١٨٢	التمريرة الحائطية مع الزميل و استغلالها من خلف المدافع		
٠.١٢٥	٢.٤٥	٠.٩٥	٤.١٢	١٨.٧٥	٤.٤٥	١٠.٧٣	بالجرى الطولى أو القطرى أو العرضى	جماعى	
٠.٠٢٥	٥.٤١	٠.١٨٩	٥.٣٣	١٥.١٨٣	٩.٤٦	٢١.٠٥	بانتشار اللاعبين طوليا و عرضيا		
٠.١١٢	٢.٦٤	٠.٩٤	٣.٢٤	١٨.٠٤	٥.١٨٢	١٠.٢٧	بلعب الكرة من لمسة واحدة مع أكثر من لاعب		
٠.١١٧	٢.٥٦	٠.٩٥	١.٥٥	٢.١٨٣	٢.٠٣	٣.٦١٨	بالزميل الذى يعبر خلف زميله	الخط المتكرر	
٠.٠٠١	١٢.٦٩	٠.٧١٨	١٠.١١	١٩.٣١٨	١٧.٧٢	٣٤.٣٦	التمريرة الحائطية ٢/١		
٠.٧٢١	٠.١٣	١.٠٠	١٨.٥٣	٣٢.٣١٨	١٠.١٣	٣٣.٣٦	التمرير الطويل من الخلف		
٠.٣٤٥	٠.٩١	٠.٩١٨	٧.٧٤	٢٥.٩٢	٧.٣٥	٢١٨.٠٥	التمرير فى الإتجاه الأصى للجرى بالكرة		
٠.٥٥٦	٠.٣٥	٠.٩٩	١٠.٥٣	٣١.٣٣	١٨.١٨١٨	٣٣.٠٥	الإستقبال فى غير إتجاه الجرى الأصى		
٠.١٨٦٤	٠.٠٣	١.٠٠	٤.٥٠	١٠.٣١٨	٣.٩٢	١٠.٥٩	التمرير القصير ثم القصير ثم الطويل		
٠.٣٥٢	٠.١٨٩	٠.٩١٨	٣٣.٢٢	١٢٣.٥٠	٥٢.٠٠	١١١.٥٠	التمرير بين اللاعبين		
٠.٠١٦	٦.٢٥	٠.١٨١٨	١.٥١٨	٢.١٨٣	٢.٦١	٤.٤١	الأوفر لآب		
٠.١٤١٨	٢.١٧	٠.٩٥	٣.٩٥	٧.١٨١٨	٥.٩٢	١٠.٠٥	تبدأ و تبنى و تتطور فى الجناح و تنتهى بعرضية	الجمل الخطئية	
٠.٤٢٤	٠.٦٥	٠.٩٩	١.٩٣	٣.٩٢	١.٩٥	٣.٤٥	تبدأ فى الجناح و تبنى و تتطور و تنتهى فى الوسط		
٠.٣١٢	١.٠٥	٠.٩١٨	٢.٩٤	٥.٠٤	٢.٠٣	٤.٢٧	تبدأ و تبنى فى الوسط و		

المعنوية	اختبار "ف" الاحادي	اختبار ويلكز لماندا	بطولة كأس الأمم الأفريقية ن = ١٩		بطولة كأس الأمم الأوروبية ن = ١٧		الأداءات الخطئية الهجومية
			ع±	س-	ع±	س-	
							تتطور في الجناح و تنتهي بعرضية
٠.١٥٣	٢.١٢	٠.٩٥	١.٧٤	٤.١٧	٣.٤٣	٥.٣٢	تبدأ و تبنى و تتطور و تنتهي في الوسط
٠.٧١١٨	٠.١٣	١.٠٠	٠.٣٤	٠.١٣	٠.٢٩	٠.٠٩	ركلات الجزاء
٠.٠١٠	٧.١٥	٠.١٨٦	٦.٢٥	٢١.٤٢	٥.١٨٤	١٦.٦٤	رميات التماس
٠.٠٣٦	٤.٦٩	٠.٩٠	٢.١٨٠	٤.٧٥	٣.٥٢	٦.٧٧	الركلات الركنية
٠.٩٩١	٠.٠٠	١.٠٠	٢.٤٧	٤.٤٢	٢.٢٢	٤.٤١	مباشره
٠.٣٣١	٠.٩٧	٠.٩١٨	٦.٥٩	١١.٠٠	٣.٤٦	٩.٤٥	غير مباشره
٠.٠٠٩	٧.٤٧	٠.١٨٦	٣.٤٣	١٠.٣٣	٦.١١٨	١٤.٣٢	انتشار اللاعبين بطول الملعب لتحقيق أشكال مختلفة الزوايا لمجموعات اللاعبين .
٠.٥٤٩	٠.٣٧	٠.٩٩	٠.٩٤	١.٢٥	١.٣٤	١.٤٥	التوقع و التوقيت الجيد لإنهاء الهجوم و إحراز الأهداف
٠.٠٥٧	٣.١٨٢	٠.٩٢	٣.٠٩	٧.٠١٨	٥.٥٣	٩.٦٤	إستغلال كافة الفرص المتاحة للتصويب من المنطقة المؤثرة
٠.٢٥٢	١.٣٥	٠.٩٧	٠.٤١	٠.٢١	٠.٤٩	٠.٣٦	إجادة ألعاب الهواء و إستغلال ضربات الرأس لإحراز الأهداف
٠.٠٠٥	١٨.٧١	٠.١٨٤	٥.٦٣	١٢.٧١	٥.٠١	١٧.٣٦	المساندة في بدء الهجوم من الأمام و الخلف
٠.٠٠١	١١.٩٢	٠.٧٩	٥.١٨١	١٤.١٣	٦.٠١٨	٢٠.١١٨	المساندة الهجومية للاعب المستحوذ على الكرة بتحركه للمكان المناسب
٠.٠١٠	٧.٢٧	٠.١٨٦	١٨.٥٦	١٩.٧٥	٩.٢٣	٢٦.١٨٢	الزيادة العددية للاعب الوسط و الهجوم في منطقة الكرة
٠.٠٠٢	١٠.١٨٥	٠.١٨٠	٤.٩٢	١١.٢٩	٤.١٨٥	١٦.٠٥	المشاركة في تطوير و إنهاء الهجوم مع مجموعة الجنب و وسط الملعب
٠.٠١٠	٧.١٦	٠.١٨٦	٥.٣١٨	١٢.٩٦	٤.١٨٢	١٧.٠٠	المشاركة في توجيه الهجوم من وضعه الخلفي
٠.٠٠٣	١٠.١٠	٠.١٨١	٦.٠٤	١٣.٢١	٥.٥٠	١١٨.٦٤	التحرك الإيجابي لتنفيذ الهجوم المرتد السريع عند الإستحواذ على الكرة
٠.١٠٣	٢.٧١٨	٠.٩٤	٣.٠١٨	٦.٤٢	٣.٥٥	١٨.٠٥	إتخاذ المهاجم للمكان المناسب بدون رقابة من الخصم
٠.٠٠٢	١٠.٩٣	٠.١٨٠	٥.٠٥	١٣.٥٤	٤.٧٢	١١٨.٣٢	التحرك إلى وسط و جانبي الملعب لبناء و تطوير الهجوم



المعنوية	اختبار "ف" الأحادي	اختبار ويلكز لامدا	بطولة كأس الأمم الأفريقية ن = ١٩		بطولة كأس الأمم الأوروبية ن = ١٧		الأداءات الخطئية الهجومية
			ع±	-س	ع±	-س	
٠.٠٠٢	١٠.٩٩	٠.١٨٠	٥.٥٦	١٣.٣٣	٥.٣٦	١١٨.٦١٨	التوقيت الجيد للإنطلاق نحو المكان الخالي
٠.٠٠١	١٣.٣٠	٠.٧٧	٥.٥١	١٣.٠٤	٥.١١	١١٨.٧٧	التحرك و الجرى الحر لفتح و إستغلال الثغرات في دفاع الفريق
٠.٢٧٩	١.٢٠	٠.٩٧	٣.٥٤	٦.٩٢	٣.١٣	١٨.٠٠	المشاركة في جميع الكرات العرضية التي تلعب في منطقة الجراء
٠.٣٧١	٠.١٨٢	٠.٩١٨	٧.٩١	٢٥.٥٠	٧.٧٧	٢٣.٤١	في منطقة الدفاع
٠.٩٠٤	٠.٠٢	١.٠٠	٧.١٨٧	٢٧.٠٤	٩.٦٤	٢٦.٧٣	في منتصف الملعب
٠.٠٣٣	٤.١٨٢	٠.٩٠	٢.٩٩	٤.٧٩	٣.٥٤	٦.٩١	في منطقة الهجوم
			٠.٠٠	٠.٠٠	٠.٠٠	٠.٠٠	١- التمريده الحائطيه
٠.١٣٣	٢.٣٥	٠.٩٥	٠.٢٠	٠.٠٤	٠.٣٩	٠.١١٨	٢- استلام الكره خلف المافعين
٠.٥٢٩	٠.٤٠	٠.٩٩	١.٤٦	٠.٧١	١.١٣	٠.٩٥	إحتفاظ الفريق بالكرة لفترة مناسبة في حالة الفوز
٠.٣١٨٠	٠.٧٩	٠.٩١٨	٠.٩٤	١.٢٥	١.٣٠	١.٥٥	الأهداف
٠.٤٩٥	٠.٤٧	٠.٩٩	٢.٣٠	٠.١٨٣	١.٢٢	٠.٤٥	ركلات الترجيح
المعنوية = ٠.٠٢٢			ف = ١.٦٠٩		Box's M <sup>2</sup> = ٥٤.٤٢١٨		بوكس ام

يتضح من جدول ( ١٧ ) المتوسط الحسابي والانحراف المعياري في المتغيرات الأداءات الخطئية الهجومية بين بطولتي كأس الأمم الأفريقية والأوروبية وقيمة ويلكز لامدا وقيمة (ف) الأحادية حيث أظهرت بشكل أولى تميز بطولة كأس الأمم الأوروبية و بطولة كأس الأمم الأفريقية في بعض المتغيرات عند المقارنة عن طريق اختبار ويلكز لامدا واختبار (ف) للفروق بين البطولتين .

### جدول (١٨)

ترتيب إدخال الأداءات الخطئية الهجومية في بطولتي كأس الأمم الأفريقية والأوروبية لكرة القدم ٢٠١٢م وقيمة اختبار ويلكز لامدا وقيمة " ف " لمعنوية الاضافة

المعنوية	قيمة " ف "	اختبار ويلكز لامدا	الاتجاه للدخال	الأداءات الخطئية الهجومية	
٠.٠٠	٢٤.٦١٨	٠.٦٤١	اضافه	بالتحرك في اتجاه الزميل أو الجانب ثم الاستدارة و العودة لاستغلالها	فردى
٠.٠٠	٢٩.٦١	٠.٤٢١	اضافه	سحب مدافع بعيدا عن المساحة المراد خلقها و استغلالها بواسطة زميل آخر	زوجى
٠.٠٠	٢٩.٢١٨	٠.٣٢٣	اضافه	بتقابل لاعبين معا و الكرة مع أحدهما	
٠.٠٠	٢١٨.٥٥	٠.٢٦٤	اضافه	التمرير في الإتجاه الأصلي للجرى بالكرة	الخط المتكرره
٠.٠٠	٢١٨.١٢	٠.٢٢١	اضافه	التمرير بين الاعبين	
٠.٠٠	٢٦.٥١٨	٠.١٩٦	اضافه	رميات التماس	خطط المواقع الثابته
٠.٠٠	٢٥.١٨٦	٠.١٧٤	اضافه	في منطقة الهجوم	الزيادة العددية في منطقة الكرة

يتضح من جدول (١٨) والخاص بالتحليل التزايدى حيث يوضح الأداءات الخطئية الهجومية في بطولتي كأس الأمم الأفريقية والأوروبية حسب ترتيب أهميتها في الإدخال كما يوضح الإتجاه وقيمة إختبار ويلكز لامدا لمعنوية الإضافة ومستوى المعنوية بدرجة كبيرة للإندجار المتعدد المتزايد وذلك من خلال إستخدام طريقة إدخال المتغيرات على مراحل

مع تطبيق إختبار ويلكز لامدا للتحكم فى مراحل الإدخال والتوصل إلى أفضل توليفة للمتغيرات قيد البحث ذات الدلالة الإحصائية وهل تحققت معادلة العزل أم لا ، فإذا حققت محك العزل يتم عزلها وهكذا مع المتغير غير المختار ثم المتغيرات المختارة ، ويتضح أن معامل الارتباط التجميعى قد بلغ ٠.٩٠٩ مما يشير إلى إمكانية عالية على التصنيف باستخدام هذه المتغيرات .

جدول ( ١٩ )

ملخص نتائج دالة التمايز في الأداءات الخطئية الهجومية في بطولتى كأس الأمم الأفريقية و الأوربية لكرة القدم ٢٠١٢ م

الدالة	قيمة أيجن	نسبة التباين	الارتباط التوافقى	اختبار ويلكز لامدا	٢كا	درجات الحرية	المعنوية
١	٤.٧٦٣	%١٠٠	٠.٩٠٩	٠.١٧٤	٧٠.٩٣٣	٧	٠.٠٠

يتضح من جدول ( ١٩ ) ملخص دالة التمايز لمتغيرات الأداءات الخطئية الهجومية في بطولتى كأس الأمم الأفريقية والأوربية حيث جاءت قيمة أيجن ٤.٧٦٣ ومعامل الارتباط التوافقى بلغ ٠.٩٠٩ وهو يشير الى مدى الارتباط بين درجات التمايز وهيكل العلاقة ويفضل عندما تقترب القيمة من الواحد الصحيح ، ونسبة ما يفسر من التباين في هيكل العلاقة بهذا النموذج هي ٩٠.٩ % ، ويتبين معنوية النموذج حيث بلغت قيمة ويلكز لامدا ٠.١٧٤ وقيمة مربع كاي ٧٠.٩٣٣ وبالتالي يمكن الاعتماد على هذا النموذج ليميز بين اوجه هيكل العلاقة بين الأداءات الخطئية الهجومية في بطولتى كأس الأمم الأفريقية والأوربية لكرة القدم ٢٠١٢ م .

جدول ( ٢٠ )

معاملات دالة التميز المعيارية وغير المعيارية وقيم ثوابت المتغيرات للمقارنة بين الأداءات الخطئية الهجومية في بطولتى كأس الأمم الأفريقية والأوربية لكرة القدم ٢٠١٢ م

ثوابت المعادلة الغير المعيارية	ثوابت المعادلة المعيارية	احمال التمايز	الأداءات الخطئية الهجومية	
٠.٣	١.٠٧٥	٠.٣٤٣	فردى	خلق المساحات الخالية
٠.١١٨٥	٠.٥٠٦	٠.٣٣٢	زوجى	
٠.١٤٧-	٠.١٨٩٢-	٠.١٧٤	يتقابل لاعبين معا و الكرة مع أحدهما	
٠.٠٦٥-	٠.٤٩٤-	٠.٠٦٦	التمرير في الإتجاه الأسمى للجرى بالكرة	
٠.٠١٧	٠.٧٥٣	٠.٠٦٥	التمرير بين الاعبين	
٠.١١	٠.٦٦١٨	٠.١١٨٥	رميات التماس	
٠.٢٠٩-	٠.٦١٨١-	٠.١٥٢	في منطقة الهجوم	
٢.٥٩٢-			الرقم الثابت	

يتضح من جدول ( ٢٠ ) ان احمال التمايز او الاهمية النسبية للمتغيرات المستقلة التى دخلت النموذج للتمييز بين هيكل العلاقة لمتغيرات الأداءات الخطئية الهجومية في بطولتى كأس الأمم الأفريقية والأوربية حيث تراوحت ما بين ( ٦.٥ % ، ٣٤.٣ % ) ، ويتضح معاملات دالة التميز المعيارية وغير المعيارية وقيم ثوابت والتي على ضوءها يمكن وضع نموذج استرشادي للمتغيرات قيد البحث في ضوء هذه المتغيرات حيث يتم المقاضلة وعلى اساسها يتضح النموذج الإسترشادي ليميز بين اوجه هيكل العلاقة بين الأداءات الخطئية الهجومية في بطولتى كأس الأمم الأفريقية والأوربية لكرة القدم ٢٠١٢ م .

**جدول ( ٢١ )**  
**نتائج استخدام الدالة المميزة في إعادة تصنيف الأداء الخطية الهجومية في بطولتي كأس الأمم الأفريقية والأوروبية لكرة القدم ٢٠١٢ م**

المجموعات	الخصائص	بطولة كأس الأمم الأوروبية	بطولة كأس الأمم الأفريقية
بطولة كأس الأمم الأوروبية	العدد	٢٢	٠
	النسبة	%١٠٠	%٠
بطولة كأس الأمم الأفريقية	العدد	٠	٢٣
	النسبة	%٠	%٩٥.١٨

نسبة النجاح والمعادلة في الانتقاء والتصنيف ٩٧.١٨%

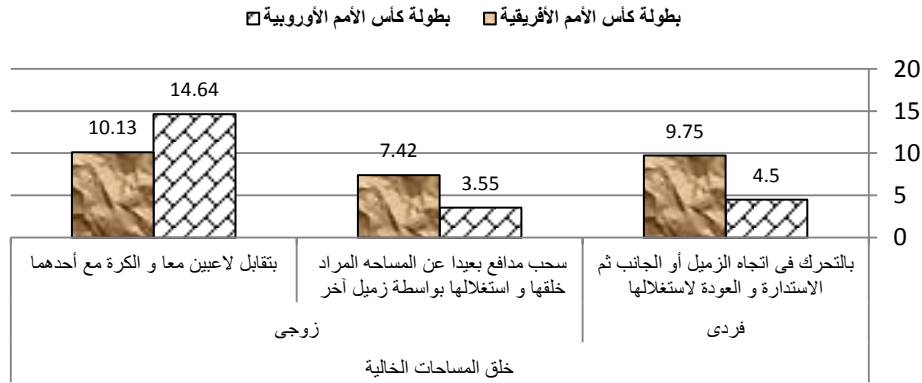
يتضح من جدول رقم ( ٢١ ) والذي يشير إلى نتائج استخدام الدالة المميزة في إعادة تصنيف كلاً من الأداء الخطية الهجومية في بطولتي كأس الأمم الأفريقية والأوروبية وأن نسبة نجاح المعادلة في الانتقاء والتصنيف وقدرة النموذج في التقسيم الصحيح لهيكل العلاقة بنسبة ٩٧.١٨ % .

**جدول ( ٢٢ )**  
**المتوسط الحسابي والانحراف المعياري والنسبة المئوية للفرق في المتغيرات الأداء الخطية الهجومية في بطولتي كأس الأمم الأفريقية والأوروبية لكرة القدم ٢٠١٢**

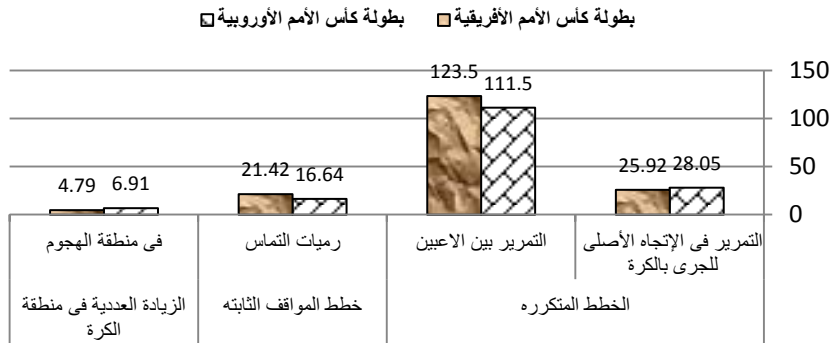
نسبة الفرق %	الفرق بين المتوسطين	الأداءات الخطية الهجومية				الفرق بين المتوسطين	نسبة الفرق %
		بطولة كأس الأمم الأفريقية ن = ٢٤		بطولة كأس الأمم الأوروبية ن = ٢٢			
		ع±	س-	ع±	س-		
١١٦.٦٧	٥.٢٥	٤.٥٠	٩.٧٥	٢.١٥	٤.٥٠	بالتحرك في اتجاه الزميل أو الجانب ثم الاستدارة و العودة لاستغلالها	فردى
١٠٩.١٩	٣.١٨٧	٣.٣٥	٧.٤٢	١.١٨٢	٣.٥٥	سحب مدافع بعيدا عن المساحة المراد خلقها و استغلالها بواسطة زميل آخر	زوجى
٤٤.٥٦	٤.٥١	٤.٩٦	١٠.١٣	٧.٠٩	١٤.٦٤	يتقابل لاعبين معا و الكرة مع أحدهما	
١٨.٢١	٢.١٣	٧.٧٤	٢٥.٩٢	٧.٣٥	٢١٨.٠٥	التمرير في الإتجاه الأصلي للجرى بالكرة	الخط المتكرره
١٠.٧٦	١٢.٠٠	٣٣.٢٢	١٢٣.٥٠	٥٢.٠٠	١١١.٥٠	التمرير بين اللاعبين	
٢١٨.٧٣	٤.٧١٨	٦.٢٥	٢١.٤٢	٥.١٨٤	١٦.٦٤	رميات التماس	خطت المواقف الثابته
٤٤.١٩	٢.١٢	٢.٩٩	٤.٧٩	٣.٥٤	٦.٩١	في منطقة الهجوم	الزيادة العددية في منطقة الكرة

يتضح من جدول ( ٢٢ ) المتوسط الحسابي والانحراف المعياري والنسبة المئوية للفرق في المتغيرات الأداءات الخطية الهجومية في بطولتي كأس الأمم الأفريقية والأوروبية لكرة القدم ٢٠١٢ حيث تراوحت نسبة الفرق ما بين ( ١٨.٢١ % ، ١١٦.٦٧ % )

### شكل ( ٣ ) المتوسط الحسابي في المتغيرات الأدائية الخطئية الهجومية بين بطولتي كأس الأمم الأفريقية و الأوروبية لكرة القدم ٢٠١٢



### شكل ( ٤ ) المتوسط الحسابي في المتغيرات الأدائية الخطئية الهجومية بين بطولتي كأس الأمم الأفريقية و الأوروبية لكرة القدم ٢٠١٢



يتضح من جدول ( ٢٢ ) وشكل ( ٣ ) و ( ٤ ) المتوسط الحسابي والانحراف المعياري والنسبة المئوية للفرق في المتغيرات الأدائية الخطئية الهجومية في بطولتي كأس الأمم الأفريقية والأوروبية لكرة القدم ٢٠١٢ حيث تراوحت نسبة الفرق ما بين ( ١٨.٢١ % ، ١١٦.٦٧ % ).

مناقشة نتائج الأدائية الدفاعية لبطولتي كأس الأمم الأفريقية والأوروبية لكرة القدم ٢٠١٢ للتحقق من الهدف الثاني :

أولاً: خلق المساحات الخالية:

يتضح من جدول ( ٢٢ ) وشكل ( ٣ ) والخاص بدلالة الفروق للمتغيرات قيد البحث وجود فروق معنوية عند مستوى ( ٠.٠٥ ) ولصالح بطولة كأس الأمم الأفريقية من خلال المتغير:

أ- التحرك في اتجاه الزميل أو الجانب ثم الاستدارة و العودة لاستغلالها ( فردى ).

يشير مفتى إبراهيم ( ١٩٩٠ ) أنه يتم تغيير إتجاه جرى اللاعب فجأة وبسرعة حتى لا يستطيع المدافع الاستجابة في الوقت المناسب لتغيير الإتجاه. ( ١٣ : ١٩١ )

وتتفق مع نتائج دراسة محمد رفاعى ( ٢٠١١ ). ( ٩ : ٦٦ )

ويرى الباحثون أن زيادة عدد المدافعين في ثلث الملعب الدفاعي يفرض على اللاعب المهاجم خلق مساحة خالية للهروب من تكتل الدفاع والرقابة وفتح ثغرات تسمح لهم بإنهاء الهجوم بشكل جيد وهو ما يلزم المهاجم بالتحرك في اتجاه الزميل أو الجانب وبالتالي يتحرك خلفه المدافع مم يسمح بإيجاد مساحة خالية خلف المدافع يمكن للمهاجم استغلالها لبناء وتطوير الهجوم وإنهاءه.

#### ب- سحب مدافع بعيدا عن المساحة المراد خلقها و استغلالها بواسطة زميل آخر (زوجي):

يشير طه إسماعيل وآخرون (١٩٩٣) أنه على الفريق العمل على خلق فراغات وثغرات في دفاع الفريق المنافس بضرورة تحريك لاعب دفاع الفريق المنافس من مكانه وإستغلالها بواسطة لاعبين آخرين. (٨: ٢٤٣)

ويرى الباحثون أن التزام اللاعبين دفاعياً يفرض على المهاجمين إيجاد حل يمكنهم من خلق مساحة تسمح لهم بالأداء الخطى الهجومي ويظهر ذلك من خلال سحب المهاجم للمدافع لمكان آخر غير مكانه يسمح من خلاله بزميل آخر بالتواجد فيه و خلق المساحة له للقيام بتطوير وإنهاء الهجوم.

بينما لصالح بطولة كأس الأمم الأوروبية من خلال متغير بتقابل لاعبين معاً و الكرة مع أحدهما (زوجي)

#### ثانياً: الخطط المتكررة:

يتضح من جدول (٢٢) و شكل (٤) والخاص بدلالة الفروق للمتغيرات قيد البحث وجود فروق معنوية عند مستوى (٠.٠٥) ولصالح بطولة كأس الأمم الأفريقية من خلال المتغير:

التمرير في الاتجاه الأصلي للكرة لصالح بطولة كأس الأمم الأوروبية.

و يتفق ذلك مع نتائج دراسة أحمد منير (٢٠١٣) (٣)

يرى الباحثون أن هذه الخطة تستخدم في مرحلة بدء الهجوم من ثلث الملعب الدفاعي إلى ثلث الملعب الأوسط كذا في مرحلة بناء الهجوم من الثلث الأوسط للثلث الهجومي لتفادي ضغط المنافس في منطقة الوسط كذلك سرعة نقل الهجوم واستغلال المساحات الخالية في دفاع المنافس والتغلب على مصيدة التسلل وهو ما يعتمد عليه لاعبي أوربا نظراً لقدراتهم الفنية و البدنية العالية .

#### التمرير بين اللاعبين لصالح بطولة كأس الأمم الأفريقية .

يرى الباحثون اعتماد الفرق الأفريقية على كثرة التمرير نظراً لتكتل الدفاع بصورة يصعب معها اختراق الثلث الهجومي مم يدفع الفرق للتمرير محاولة في إيجاد مساحة خالية أو ثغرة دفاعية يسهل منها بناء و تطوير الهجوم وإنهاءه و التغلب على التكتل الدفاعي للفريق المنافس.

#### ثالثاً: خطط المواقف الثابتة:

يتضح من جدول (٢٢) وشكل (٤) والخاص بدلالة الفروق للمتغيرات قيد البحث وجود فروق معنوية عند مستوى (٠.٠٥) ولصالح بطولة كأس الأمم الأفريقية من خلال متغير:

#### أ- رميات التماس:

يشير حسن أبو عبده (٢٠١٥) أن رمية التماس إحدى حالات المواقف الثابتة التي تشكل خطورة على مرمى الفريق المنافس إذا كان مكان أدائها قريباً من الثلث الهجومي للفريق خصوصاً إذا تم إستغلالها بشكل صحيح و مخطط لها بدقة فإنه يمكن أن يحرز منها هدف. (٦: ١٩١٨)

وتتفق مع نتائج دراسة محمد رفاعي (٢٠١١). (٩: ٧١)

ويعزو الباحثون ذلك لامتلاك اللاعبين ذوى القدرات البدنية والمهارية العالية و قوة الالتحام في الاستلام تحت ضغط المنافس مم يسهل من السيطرة على الكرة في اى مساحة ممكنة و التصرف فيها بشكل مفيد للفريق.

#### رابعاً: الزيادة العددية في منطقة الكرة:

يتضح من جدول (٢٢) وشكل (٤) والخاص بدلالة الفروق للمتغيرات قيد البحث وجود فروق معنوية في متغير منطقة الهجوم لصالح بطولة كأس الأمم الأوروبية .

يشير مفتى إبراهيم (١٩٩٤) أن الزيادة العددية كخطة ينبغي أن تتم وتنفذ بوعي وإدراك كما يجب أن تتسم بالانتشار الجيد والعمق الجيد وأن تأخذ إتساعاً كافياً وان تتم بصورة تسمح بتكوين زيادة عددية في منطقة اخرى إذا ما انتقلت الكرة إليها وبذلك تتحقق الزيادة العددية في منطقة الكرة. (١١ : ٦١)

ويؤكد حسن أبو عده (٢٠١٥) أنه يساعد على نجاح الزيادة العددية في مكان تواجد الكرة سهولة تحرك المهاجمين و سرعة إنتشارهم في مساحات عرضية و طولية بكثافة عددية جماعية. (٦ : ٢٠٣)

ويعزو الباحثون ذلك إلى أن تطوير الهجوم وإنهائه بصورة جيدة يتطلب زيادة عدد اللاعبين المهاجمين على المدافعين وذلك لفتح الثغرات وتبادل التميرير وخلق الفرص التهديفية وتشتيت انتباه لاعبي الدفاع.

## الإستخلاصات :

من خلال إجراءات وأهداف البحث و التحليلات الإحصائية تم استخلاص الآتي:

١. توجد فروق دالة إحصائياً في متغير الضغط والسند والمراقبة والتغطية في الدفاع من خلال تأمين المدافع للجانب الأعمى لصالح بطولة كأس الأمم الأوروبية .
٢. توجد فروق دالة إحصائياً في متغير الإلتزان في الدفاع من خلال المحافظة على الإلتزان في عدد اللاعبين المدافعين في شتى ظروف اللعب لصالح بطولة كأس الامم الاوربية .
٣. توجد فروق دالة إحصائياً في متغير التأخير في الدفاع من خلال تضيق المساحة التي يستطيع فيها اللاعب المهاجم التقدم للأمام لصالح بطولة كأس الامم الاوربية .
٤. توجد فروق دالة إحصائياً في متغير الإرتداد الجماعي من خلال الإرتداد في ثلث الملعب الدفاعي لصالح بطولة كأس الامم الاوربية .
٥. توجد فروق دالة إحصائياً في متغير زيادة عدد المدافعين في منطقة الكرة من خلال إرغام المنافس على التصرف بطريقة غير مفيدة لصالح بطولة كأس الامم الاوربية
٦. توجد فروق دالة إحصائياً في متغير مصيدة التسلل من خلال وقوف المدافع وترك المهاجم يجري للوقوع في التسلل لصالح بطولة كأس الامم الاوربية .
٧. توجد فروق دالة إحصائياً في متغير الركلات الركنية من خلال رقابة المهاجمين مع رقابة القائمين و تشتيت الكرة و خروج الحارس في التوقيت المناسب و مسك الكرة لصالح بطولة كأس الامم الاوربية.
٨. توجد فروق دالة إحصائياً في متغير الركلات الحرة من خلال التمركز الصحيح للحارس للتعامل مع الكرة و تشتيت الكرة و لصالح بطولة كأس الأمم الأفريقية .
٩. توجد فروق دالة إحصائياً في متغير خلق المساحات الخالية فردى و زوجى لصالح بطولة كأس الأمم الأفريقية

١٠. توجد فروق دالة إحصائياً في متغير الخطط المتكررة من خلال التميرير في الإلتجاه الأصلي للجري بالكرة التميرير بين اللاعبين و لصالح بطولة كأس الأمم الأفريقية - توجد فروق دالة إحصائياً في متغير المواقف الثابتة رميات التماس و لصالح بطولة كأس الأمم الأفريقية - توجد فروق دالة إحصائياً في متغير الزيادة العددية في منطقة الكرة في منطقة الهجوم و لصالح بطولة كأس الأمم الأوروبية .

## التوصيات :

بناءً على أهداف البحث ومناقشة النتائج واستخلاصات البحث يوصى الباحثون بما يلي:-

١. الاهتمام بالجانب الخططي الدفاعي عامة والتركيز على أهم الأداءات الخططية الدفاعية التي تدعم مفهوم كرة القدم الحديثة وهي: اتخاذ المدافع للمكان الصحيح - الإلتزان في الدفاع - الضغط والسند والمراقبة والتغطية في الدفاع - الإرتداد الجماعي - زيادة عدد المدافعين في منطقة الكرة - خطط الدفاع في المواقف الثابتة.

٢. الاهتمام بالجانب الخطى الهجومي عامة والتركيز على أهم الأداءات الخطية الهجومية التي تدعم مفهوم كرة القدم الحديثة وهي: خلق المساحات الخالية (فردى - زوجى - جماعى) - الخط المتكررة - خطط المواقف الثابتة - الزيادة العددية فى منطقة الكرة .
٣. تطبيق ما سبق التوصل إليه من متغيرات بشقيها الدفاعى والهجومى من خلال برنامج تدريبي على المراحل السنبة المختلفة.
٤. الاهتمام ببرامج التدريب عامة وتدريب الناشئين والشباب فى كرة القدم من خلال أسس علمية فى كافة النواحي البدنية والمهارية والخطية والنفسية والذهنية.
٥. ضرورة إجراء مثل هذه الدراسة بعد كل دورة أو بطولة دولية لمعرفة نقاط القوة وتعزيزها ومعرفة نقاط الضعف وتلافيها ومعالجتها، وللوقوف على ما تحقق من مستوى ومحاولة الارتقاء به وتقويم اللاعبين والأجهزة.
٦. يجب على مجالس إدارات الإتحاد والمناطق والأندية تطبيق الأسلوب العلمى فى مجال تدريب كرة القدم وكذلك دعم الناشئين والاهتمام بهم مادياً ومعنوياً للارتقاء بمستوى كرة القدم إلى المستوى اللائق والذى يضع كرة القدم المصرية على طريق كرة القدم العالمية.

## المراجع:

### أولاً: المراجع العربية:

١. إبراهيم شعلان، عمرو أبو المجد (٢٠٠٠): كرة القدم للناشئين الحديث فى الإعداد المهارى والفنى والخطى ٥٠٠ تدريب عملي وتطبيقي - مركز الكتاب للنشر- الطبعة الأولى
٢. إبراهيم شعلان، عمرو أبو المجد (١٩٩٦): إستراتيجية الدفاع فى كرة القدم، دار الفكر العربى، القاهرة.
٣. أحمد منير الشناوى (٢٠١٣): تحليل بعض الأداءات المهارية والخطية لطرق اللعب المستخدمة فى نهائيات بطولة الأمم الأوربية لكرة القدم ٢٠١٢، رسالة دكتوراة غير منشورة، كلية التربية الرياضية للبنين، جامعة الإسكندرية.
٤. \_\_\_\_\_ (٢٠٠٥): دراسة تحليلية لبعض الأداءات الخطية الدفاعية للمنتخب المصرى للشباب فى كرة القدم فى بطولة الأمم الأفريقية ٢٠٠٣، رسالة ماجستير غير منشورة، كلية التربية الرياضية للبنين، جامعة الإسكندرية.
٥. أسامة محمد إمام (٢٠٠٩): دراسة تحليلية لبعض الأداءات الخطية الهجومية لفرق الدورى الممتاز المتقدمة ومقارنتها بأداء المنتخب الوطنى المصرى فى بطولة كأس الأمم الأفريقية لكرة القدم ٢٠٠٦، رسالة ماجستير غير منشورة، كلية التربية الرياضية للبنين، جامعة الإسكندرية.
٦. حسن السيد أبو عيده (٢٠١٥): الإتجاهات الحديثة فى تخطيط وتدريب كرة القدم، ماهى للطباعة و النشر - الإسكندرية.
٧. حنفى محمود مختار (١٩٩٥): التطبيق العملي فى تدريب كرة القدم، دار الفكر العربى، القاهرة.
٨. طه إسماعيل، عمرو أبو المجد، إبراهيم شعلان (١٩٩٣): جماعية اللعب فى كرة القدم، مطابع الأهرام التجارية، القاهرة.
٩. محمد رفاعى مصطفى (٢٠١١): دراسة تحليلية للأداءات الخطية الهجومية المساهمة فى إيجاد فرصة للتهديف فى بطولة كأس القارات لكرة القدم ٢٠٠٩، رسالة ماجستير غير منشورة، كلية التربية الرياضية للبنين، جامعة بورسعيد.
١٠. محمد شوقى كشك، نهاد إبراهيم السعيد (٢٠٠٨): تقييم فاعلية الدفاع الفردى وعلاقته بنتائج مباريات لاعبي المستوى العالمى فى كرة القدم. بحث منشور، المؤتمر الإقليمى الرابع للمجلس الدولى للصحة والتربية البدنية والترويح والرياضة والتعبير الحركى لمنطقة الشرق الأوسط، الجزء الثالث كلية التربية الرياضية للبنين، جامعة الإسكندرية.
١١. مفتى إبراهيم حماد (١٩٩٤): الجديد فى الإعداد المهارى والخطى للاعبى كرة القدم، دار الفكر العربى، القاهرة.



١٢. \_\_\_\_\_ (١٩٩٤): الدفاع لبناء الهجوم في كرة القدم، دار الفكر العربي، القاهرة.
١٣. \_\_\_\_\_ (١٩٩٠): الهجوم في كرة القدم، دار الفكر العربي، القاهرة.
١٤. نشأت أحمد فايق (٢٠٠٣): تقييم طرق اللعب المختلفة وعلاقتها بنتائج المباريات في كأس الأمم الأوربية ٢٠٠٠ لكرة القدم، رسالة دكتوراه غير منشورة، كلية التربية الرياضية للبنين، جامعة الإسكندرية.
١٥. هشام محمد احمد حمدون (٢٠٠٧): دراسة تحليلية لبعض الأداءات الخطئية الهجومية الفردية بدون كرة في الثلث الأوسط من الملعب وعلاقتها بالإنجاز في بطولة كأس العالم لكرة القدم ٢٠٠٢، بحث منشور، المجلة العلمية للبحوث والدراسات في التربية الرياضية، العدد ١٥ كلية التربية الرياضية ببورسعيد، جامعة قناة السويس.
١٦. وليد عطية أحمد (٢٠١٢): دراسة تحليلية مقارنة لبعض الأداءات الخطئية الدفاعية والهجومية الأساسية للمنتخب المصري لكرة القدم في بطولتي الأمم الأفريقية ٢٠٠٦-٢٠١٨، رسالة ماجستير غير منشورة، كلية التربية الرياضية بنين، جامعة الإسكندرية.

### ثانياً: المراجع الأجنبية:

17. Arnason A, Sigurdsson S, gudmandson, Holme, Engebretsen , Bahr R (2004): Physical Fitness, injuries and Team Performance in Soccer, medicine science and sport exercise Vol, (36)
18. Nelson Mc Avoy (1991): Teaching Soccer Fundamentals. Human Kinetics, U.S.A.
19. Roy Ress and Cor Van der Meer (1997): Coaching soccer successfully, Human Kinetics, USA, P.O. Box champaing
20. . <http://www.journalshr.com/index.php/issues/2010/318-vol-2-n2-may-august-2010/183-armatas-v-yiannakos-a-2010-analysis-and-evaluation-of-goals-scored-in-2006-world-cup-journal-of-sport-and-health-research-22119-1218>
21. <http://www.thesportjournal.org/article/analysis-of-goal-scoring-patterns-in-the-2012-european-football-championship>
22. <http://www.UEFA.com/UEFAeuro-finals/>