

إمكانية التوليف بين الأقمشة المتنوعة والكروشية في عمل منتجات ملابسية

The possibility of combining various fabrics with crochet in producing clothing products

أ.د. / هبة عاصم الدسوقي

أستاذة الملابس والنسيج، كلية التربية النوعية، جامعة عين شمس

د/ غادة رفعت أحمد

مدرس الملابس والنسيج، كلية التربية النوعية، جامعة عين شمس

أسماء حسن علي أحمد

معيدة بقسم تكنولوجيا المنسوجات، كلية التعليم الصناعي، جامعة بني سويف

كلمات دالة: Keywords

ملابس سهرة
Evening Clothes
الكروشية
Crochet
الدمج
Blends

ملخص البحث Abstract

أصبح ظاهرة توليف الخامات سمة أساسية تثري الخامات. يحاول البحث الحالي تقديم مجموعة من المنتجات الملابسية المبتكرة والمطعمة بالكروشية. تتحدد مشكلة البحث في التعرف على كيفية الارتقاء بالجانب الجمالي في المنتجات الملابسية المقدمة كملابس سهرة للسيدات من الفئة العمرية (18-30 سنة). كان أهم أهداف البحث هو البحث عن أساليب جديدة ومبتكرة لدمج الكروشية مع ملابس السهرة للسيدات باستخدام غرزة الياشمينة. وسعى البحث لتحقيق هذا من خلال دراسة خصائص الخامات والخيوط المحددة بالبحث ومدى إمكانية توظيفها معاً في ملابس السهرة للسيدات. وتم في الدراسة تصميم 40 موديل لملابس السهرة للسيدات، وأُفترض البحث وجود فروق دالة إحصائية بين التصميمات المقترحة في مدى تحقيق أسس التصميم، وتوجد فروق دالة إحصائية بين التصميمات المقترحة في مدى تحقيق الجانب الوظيفي للتصميم. استخدمت الدراسة المنهج الوصفي التحليلي والمنهج التجريبي، نتائج البحث توجد فروق ذات دلالة إحصائية بين استجابات السادة المحكمين على التصميمات المقترحة في تحقيق أسس التصميم حيث بلغت قيمة (ف) 270.97 عند مستوى الدلالة (0.001) مما يدل على وجود فروق بين التصميمات في هذا المحور، توجد فروق ذات دلالة إحصائية بين استجابات السادة المحكمين على التصميمات المقترحة في تحقيق عناصر التصميم حيث بلغت قيمة (ف) 130.80 عند مستوى الدلالة (0.001) مما يدل على وجود فروق بين التصميمات في هذا المحور، توجد فروق ذات دلالة إحصائية بين استجابات السادة المحكمين على التصميمات المقترحة في تحقيق الجانب الوظيفي للتصميم، حيث حصلت التصميمات الأكثر توظيفا لعناصر وأسس التصميم والجانب الوظيفي للتصميم وفقاً لآراء المحكمين.

Paper received 16th October 2018, Accepted 23th November 2018, Published 1st of January 2019

مقدمة Introduction

تلعب الملابس دوراً هاماً وأساسياً في حياتنا جميعاً، ولذلك يسعى جميع الأفراد عامة والسيدات بصفة خاصة إلى اختيار أفضل ما يناسبهم حتى يظهروا بالصورة اللائقة الجذابة وتعتبر ظاهرة التزين والتحلي ظاهرة إنسانية إنطبع بها الإنسان منذ القدم لأنها العامل الرئيسي الذي يحدد مدى أناقة الأشخاص ويعطي إحساس الثقة بالنفس وهذا ما تحتاجه السيدات نحو اختيار ملابسهن التي تعطينهن مزيد من الثقة والمعنويات المرتفعة. فذلك يكسبها جمالاً فوق جمالها، كما تتطلب عملية التصميم لملابس السيدات من الفئة العمرية (18-30 سنة) التي مصمم واعي علي علم ودراية بطبيعة هذه المرحلة وبكافة التغيرات التي تمر بها السيدات والمستجدات الابتكارية للموضة، وان يستغل إمكاناته وخبراته الفنية في ابتكار تصميمات يتحقق من خلالها القيم الجمالية والنفعية المرجوة وتتوافق مع متطلبات المرحلة العمرية التي يمروا بها، وتعد أقمشة ملابس السهرة للسيدات أحد النوعيات الهامة من الأقمشة وهي تحظى في مجال إنتاجها عموماً بجانب كبير من الدقة والعناية لما يجب أن تتمتع به من جودة في الأداء والمظهر بما يتناسب مع استخدامها، وتتعدد وتنوع الأقمشة والخامات النسجية المستخدمة في صناعة الملابس والنسيج بصفة عامة والمستخدمة في ملابس السهرة بصفة خاصة، حيث تصنع الأقمشة من أنواع مختلفة من الألياف بعضها طبيعي أو صناعي أو مخلوط وتتحدد أنواع الأقمشة تبعاً لطرق إضافة هذه الألياف إلى بعضها البعض (راوية إسماعيل 2018)، وتعد التقنيات المختلفة للكروشية إحدى الوسائل الهامة في إثراء الشكل الجمالي للتصميمات الملابسية لذلك فقد اهتمت الدراسة بدمج الكروشية مع الأقمشة المحددة بالبحث وهي (الشفيفون، الشيفون ساتان، التفاتة، التل)، وأيضاً تجمع أساليب الكروشية بين الناحية الجمالية والمهارة اليدوية مما يجعلها طيبة لاساليب الابتكار في التصميم وطرق التنفيذ والاستخدام بشكل يثري المنتجات

الملبسية ويرفع القيمة الفنية والجمالية لها حيث أنها من الفنون التي تقبل التطوير والاستحداث، كما ان ظاهرة توليف الخامات قد شغلت فكر الفنان منذ القدم حتى الوقت الحالي، فالتوليف بين أكثر من خامة في الاعمال الفنية يساعد على إثراء الشكلي للمنتجات (جاكولين بشري يوفيم 2003)، والتجريب أصبح السمة الأساسية في الحياة الإنسانية بصفة عامة وبخاصة في الإبداع الفني، ولإثراء القيم الجمالية في ملابس السهرة المتعلقة بالسيدات، سيحاول البحث الحالي تقديم مجموعة من المنتجات الملابسية المبتكرة والمطعمة بالكروشية ذات قيمة جمالية عالية، من خلال ذلك تتبلور مشكلة البحث الحالي في التعرف على كيفية الارتقاء بالجانب الجمالي في المنتجات الملابسية المقدمة كملابس سهرة للسيدات من الفئة العمرية (18-30 سنة).

مشكلة البحث Statement Of Problem

- هل يمكن الاستفادة من دمج الأقمشة المختلفة والكروشية للحصول على تصميمات لملابس السهرة؟
- هل يمكن الاستفادة من دمج الكروشية مع الأقمشة المحددة بالبحث للارتقاء بالجوانب الجمالية لملابس السهرة للسيدات من الفئة العمرية (18-30 سنة)؟
- هل يمكن أن يثري الكروشية ملابس السهرة للسيدات؟

أهداف البحث Objectives

- الاستفادة من دمج الأقمشة المحددة بالبحث (الشفيفون، الشيفون ساتان، التفاتة، التل) وتوليفها مع الكروشية في تنفيذ تصميمات مبتكرة تصلح كملابس سهرة للسيدات من الفئة العمرية (18-30 سنة).
- التعرف على آراء المتخصصين والمستهلكين في التصميمات المقترحة لملابس السهرة للسيدات من الفئة العمرية (18-30 سنة).

لتنفيذ ملابس سهرة للسيدات.

المصطلحات Terminology :

التوليف أو الدمج Blends : يقصد بالتوليف إستغلال مجموعة من الخامات المتنوعة لعمل وحدة منتجة يتحقق فيها التجانس والترابط بين عناصر تلك الوحدة وإثرائها ليتحقق الجانب الجمالي والوظيفي بها في نفس الوقت (هديل رأفت، 1991م).

ملابس السهرة Evening Wear : هي ملابس يتم ارتداؤها في المناسبات الخاصة مثل الأفراح وأعياد الميلاد ويتميز هذا النوع من الأزياء بموديلات خاصة تتصف بالجمال ويمكن إثرائها من خلال مكملات الزي (دينا بهجت، 2016).

الكروشية Crochet : الكروشية عبارة عن عملية يتم بها تكوين النسيج من الغزل أو الخيط بواسطة إبرة تسمى إبرة الكروشية، وتعتبر طريقة شغل الكروشية متشابهة مع طريقة شغل التريكو لأنها تتكون من سحب حلقات الخيط خلال حلقات أخرى ولكنه يختلف عن التريكو في إنه لا يوجد هناك إلا حلقة واحدة نشطة في كل مرة (نجوان فؤاد 2015).

القيم الجمالية Aesthetic Values : هي قيمة ثرية متنسعة المجال ومتعددة الخصائص والسمات وهي مرتبطة بالتراث والوعي الاجتماعي والمستوى الثقافي والمناخ الاجتماعي والنضج النفسي كما إنها متعددة الأبعاد طبقاً لمستوى رؤية المتلقي فهي قد تحقق للبعض لذة ومتعة وتسلية وقد تمثل للاخريات إحتياجات ضرورية يصلة بالأخرين في كل صورة ويمكن القول ببساطة أن القيمة الجمالية تكمن في تلك العلاقة التي يشترك فيها المتذوق مع البيئة الجيدة عن وعي وقصد (دعاء جعفر 2009).

الإطار النظري Theoretical Framework :

الملابس Clothes

تعد الملابس أحد الثلاث أركان المركزة عليها حياة الانسان من مآكل ومسكن وملبس، وتأثير الملابس يكون مرجعة المجتمع الذي يعيش به الفرد أيضاً ثقافة الجماعة المنتمى إليها الفرد ولما كانت الملابس هي أكثر الأشياء التي تشكل وتعكس لاسلوب حياة الفرد وتعبير عن ذاته فذكر براون Brown أن الملابس تتأثر باختلاف البيئة وإختلاف الثقافات والمناسبات وأيضاً تختلف تبعاً لعوامل عديدة منها السن والجنس وفصول السنة وإختلاف الطراز ونوع الخامة المستخدمة. (شادي سيف الدين 2007، Brown. 1965)، ويعد فن الملابس إحدى الفنون التطبيقية الزخرفية يؤثر بها كل ما هو جديد من تقنيات حديثة ليزداد إزدهارها، وتتأثر الملابس أيضاً بالفنون المختلفة بالحديث منها والقديم، وكل مصمم أزياء يمكنه إضافة اللمسة الخاصة به وكل ما هو جديد أو إعادة صياغة الأفكار السابقة بطريقة مبتكرة لمجال الملابس لينتقي الموضة التي يتماشى بها مع البيئات المختلفة (هدى إبراهيم إسماعيل 2007).

الموضة Style

هي موديل أو مجموعة من الموديلات التي لها شعبية كبيرة لوقت محدد وبها سمة التغيير فهي عملية بحث دائم عن كل ما هو جديد، والموضة تعني مجموعة الطرز أو إضافة للمسات الزخرفية للملابس خلال فترة زمنية محددة في موسم معين.

وتصنف الموضة إلى:-

الموضة الخاصة بالموديلات:- وتتضمن (الخط الأساسي للموديل - الملاحظات الأساسية - الأكسسوار).

2- الموضة الخاصة بالقماش:- وتتضمن (الخامة - الألوان - التصميم) (شيماء إبراهيم 2010، Daris, comtim 1965).

التصنيف العام للملابس الجاهزة تختلف متطلبات الملابس الخاصة بكل أسرة عن غيرها فتلك المتطلبات تعتمد على المهنة التي يزاولها أفرادها وأهتمامهم ونشاطاتهم المتنوعة لذلك توجد نوعيات محددة من الملابس لكل فرد تصنف كالآتي:-

1- ملابس السيدات. 2- ملابس الرجال. 3- ملابس الأطفال. وسنعرض التقسيم الخاص بملابس السيدات حيث أنها موضوع الدراسة الحالية، وتصنف وفقاً للمناسبة كالآتي:-

1- ملابس الصباح. 2- ملابس بعد الظهر. 3- ملابس السهرة (غصون مسعد 2016).

وتصنف ملابس السيدات طبقاً للمناسبة إلى:-

- تنفيذ بعض التصميمات التي حصلت على أعلى النتائج من قبل المحكمين والمستهلكات للتأكيد على صلاحيتها للتطبيق والتنفيذ.

- دراسة طبيعة وسمات الخيوط والأقمشة المحددة بالبحث.

أهمية البحث Significance :

- مساهمة النتائج التي يحاول البحث التوصل إليها في تقديم مقترحات تصميمية لملابس السهرة للسيدات من الفئة العمرية (18-30 سنة).

- إستخدام برنامج ال Photo Shop وغيرها من برامج الجرافيك كأحد الضروريات المستخدمة في المجالات الفنية المختلفة.

- يسهم هذا البحث في إيجاد أساليب جديدة لتوليف الخامات مع الكروشية لإضافة قيم جمالية ووظيفية لملابس السهرة للسيدات.

- إتاحة الفرصة لممارسة التجريب والدمج بين الأقمشة المحددة بالبحث والكروشية وتوليفها معاً للتعرف على طبيعة وخصائص كل خامة وإمكانية توظيفها.

- مساعدة الشباب أصحاب المشروعات الفنية الصغيرة بإستحداث مجالات جديدة في هذه المشروعات تقوم على هذه المنتجات.

حدود البحث Delimitations :

- مجال التطبيق " ملابس السهرة للسيدات".
- تقديم مجموعة من التصميمات المقترحة (40 تصميم) لملابس السهرة للسيدات من الفئة العمرية (18-30 سنة).

الخطوات الأجرائية للبحث:

منهج البحث Methodology :

المنهج الوصفي التحليلي والمنهج التجريبي.

ويشتمل منهج البحث على:

أ - الدراسة الميدانية :

من خلال المقابلات الشخصية مع السادة المحكمين وذلك للتعرف على مدى نجاح التصميمات المقترحة من خلال آرائهم.

ب - الدراسة التطبيقية:

تم الإطلاع على خطوط الموضة الحالية والإستفادة منها في محاولة إبتكار تصميمات جديدة ومبتكرة لملابس السهرة للسيدات من الفئة العمرية (18-30 سنة) وتصميم 40 موديل وتنفيذ التصميمات التي حصلت على أعلى النتائج.

أدوات البحث Research Tools :

• العينات المنفذة من توليف الكروشية مع الأقمشة المحددة بالبحث.

• إستمارة تحكيم البنود.

• إستبيان لقياس صلاحية التصميمات المقترحة لتنفيذها كمنتجات ملبسية للسيدات (18-30 سنة) من قبل المحكمين.

• إستخدام برنامج (Photo Shop Cs6) في رسم التصميمات.

• إستخدام برنامج (SPSS) للمعالجة الإحصائية للبيانات والحصول على نتائج البحث.

فروض البحث Hypothesis :

• توجد فروق ذات دلالة إحصائية بين استجابات السادة المتخصصين على التصميمات المقترحة في مدى تحقيق أسس التصميم.

• توجد فروق ذات دلالة إحصائية بين استجابات السادة المتخصصين على التصميمات المقترحة في مدى تحقيق عناصر التصميم.

• توجد فروق ذات دلالة إحصائية بين استجابات السادة المتخصصين على التصميمات المقترحة في مدى تحقيق الجانب الوظيفي للتصميم.

• توجد فروق ذات دلالة إحصائية بين استجابات السادة المتخصصين على التصميمات المقترحة في إمكانية الإستفادة من الدمج بين الأقمشة المختلفة والكروشية لإثراء القيم الجمالية

تشبه الشبكة في شكلها الظاهري، يصنع من الحرير الطبيعي أو القطن أو الألياف الصناعية ويتميز بالأوزان المختلفة وأيضاً له درجة خشونة مختلفة، فتستخدم الأنواع خفيفة الوزن منه في فساتين السهرة وغطاء الرأس للعروسة، أما الأنواع الثقيلة "الناشفة" فتستخدم في الفساتين ذات الأتساعات الكبيرة في ملابس السهرة وملابس الزفاف وفي عمل الجيوانات للجونلات (رانيا نبيل 2014، Gail baught 2011).

5- أقمشة الساتان Satin Fabric :- أحد أنواع الأقمشة اللامعة ذات التركيب النسجي الأطلسي Bright Fabrics وهو قماش ذو نعومة ولمعان وإنسيابية عالية وله وجه لامع وناغم جداً ويصنع من البولي إستر أو الحرير أو الأسيات أو الرايون، وفي بعض الأحيان يكون إما خفيفاً أو منزلقاً أو ثقيلاً، ويتم إجراء معالجات خاصة على القماش للحصول على السطح الناعم المصقول وذلك من خلال إمرارة بين إسطوانات ساخنة (إيهاب فاضل 2007).

6- أقمشة التفتاة Taffeta Fabric :- هو قماش لامع يوجد به تضييعات أقل بروزاً من الأقمشة الأخرى ويتم نسجة بطريقة محكمة باستخدام غزول مصنوعة من الشعيرات ذات درجة برم عالية ويوجد منها أوزان مختلفة، وهو قماش متمسك ذو ملمس ناعم مصنوع من الحرير أو البولي إستر أو الرايون أو النايلون أو الأسيات أو من خلطات مختلفة (محمد حمدي 2009).

7- الأقمشة ذات المطاطية Fabrics With Rubber :- من الأقمشة التي تتميز بأستطالتها العالية وقد تكون أقمشة منسوجة أو أقمشة تريكو وترجع درجة مطاطيتها تبعاً لنوع الخامة ومنها أقمشة خليط الليكرا ولكننا نحتاج في ملابس السهرة إلى خامات درجة مطاطيتها أقل ومن أنواعها أقمشة الأستريتش وأقمشة الجيرسية (رهان إبراهيم 2003).

الكروشية:-

الكروشية هو عملية نسج الغزل أو الخيط بواسطة الإبرة التي تكون مجموعة من الغرز أو الحلقات تبدأ بغرزة السلسلة متراسة في صفوف أو أشكال هندسية حسب "الباترون" أو التصميم المراد تنفيذ (عصون مسعد 2016).

والفرنسيون يعتبرون الكروشية إنه أن تعمل تريكو بواسطة خطاف أو إبرة، فأسمه أشتق من الكلمة الفرنسية "Crochet" أي تعني الخطاف أو إبرة التريكو (نجوان فؤاد 2015).

أنواع الكروشية:-

- الكروشية العادي Ordinary Crochet
- الكروشية المخرم "الأجور" Ajore Crochet
- الكروشية الفراشات "الفورش" Hairpin Crochet
- الكروشية التونسي Tunsian Crochet
- الكروشية الدانتيل السحرية Broom Stick Crochet
- الكروشية الفيالية "الشبكة" Filet Crochet
- الكروشية الأيرلندي Irish Crochet

أنواع الخيوط Threads Types :

يتم استخدام جميع أنواع الخيوط تقريباً في أعمال الكروشية التي تكون غالباً هي الخيوط القطنية الرفيعة التي تستخدم لعمل منتجات رقيقة بواسطة إبر صلبة رفيعة بشرط أن يتلائم سمك الخيط مع سمك الإبرة المستخدم وأيضاً تستخدم الخيوط الصوفية والصناعية والحريرية بما يناسب نوع التصميمات المراد إنتاجها (نجوان فؤاد 2015).

1-الخيوط القطنية Cotton Thread : تستخدم الخيوط القطنية ذات التخانات أي "السمك" المختلف في الكروشية فالخيوط القطنية السمكية تستخدم لصنع حقائب اليد ولوازم المنزل أما الخيوط القطنية متوسطة السمك تستخدم لعمل القطع الملابسية مثل الفساتين والبلوزات والخيوط الرفيعة تستخدم في المفارش والسائتر وشرائط الدانتيل.

2-الخيوط الصوفية Wool Thread : وتوجد أيضاً الخيوط الصوفية بتخانات مختلفة التي ترجع إلى عدد الفتل التي يتكون منها

1-ملابس الصباح Morning Wear :- تستخدم الملابس الصباحية في مجالات العمل المختلفة سواء في الكليات أو المعاهد أو المصالح الحكومية أو المصانع أو الرحلات وأيضاً تستخدم في الزيارات الصباحية ولذلك تتطلب بساطة الأختيار من حيث "طبيعة النسيج والشكل واللون".

2-ملابس بعد الظهر Afternoon Wear :- هي عبارة عن الملابس التي ترتدى خلال فترة بعد الظهر سواء في المناسبات الخاصة أو الحفلات البسيطة أو الزيارات المنزلية، وتكون الأقمشة المستخدمة مع هذا النوع أقمشة فاخرة نوعاً ما وناعمة (منال الخولي 2014).

3-ملابس السهرة Evening Wear :- تتميز ملابس السهرة بالتصميم الغير مألوف تبعاً لأتجاهات الموضة في ذلك الوقت وتستخدم معها الأقمشة الفاخرة والأقمشة اللامعة والبراقة أو الأقمشة الشفافة أو المطرزة، وقد نلجأ إلى استخدام التطريز والمجوهرات لإبراز الثوب في مثل هذه الحفلات (نجا باوزير 1998).

تصنيفات ملابس السهرة:-

1-ملابس الحفلات الرسمية:- هي أردية يتم ارتداؤها في الحفلات الرسمية ذات ألوان غامقة ويستخدم معها بعض من مكملات الزي الأخرى أو الإكسسوارات البسيطة، واللون الأسود من أكثر الألوان الذي يناسب هذا النوع من الحفلات (أسماء عباس 2013، رافة عبدالقادر 2017).

2-ملابس العشاء:- يجب في هذا النوع من الملابس أن يكون أقل تعقيداً في تفصيلة عن النوعيات الأخرى من ملابس الحفلات، فلا يجب أن يتواجد به كثير من الأشرطة أو الأربطة ولايد أيضاً أن تكون الفساتين طويلة وعادة تكون مصنوعة من خامة الساتان أو القماش المطرز وأحياناً خامة القطن (محمد حمدي 2009).

3-معاطف المساءوالسهرة:- يعد من أكثر أنواع المعاطف أناقة لأنه يتمتع بحرية في إختيار التصميم، وعادة يصنع من أقمشة حريرية أو مطرزة أو مزين بكلفة من ريش النعام أو الفرو.

4-ملابس تستخدم في المناسبات الخاصة والسهرات:- وهي تتميز بنماذج خاصة تتسم بالجمال وتتأثر أطوالها بمتغيرات الموضة، وهي من الملابس المستخدمة في المناسبات الخاصة وأعياد الميلاد والأفراح ويستخدم معها الكلف المختلفة ومكملات الزينة بتنوع أكثر وملحوظ عن ملابس العشاء (منال الخولي 2014).

- ولعل العديد من الفتيات تحب أن تبرز وتظهر في الحفلات المسائية والسهرات لذلك تلجأ العديد من الوسائل والسبل لتبدو أكثر أناقة وجمال فأحياناً تلجأ إلى المجوهرات والإكسسوارات لجعل الثوب أكثر إبرازاً وأناقة، ولذلك يمكن عمل بعض الزينة أو الزركشة في ثوب من التل والشيفون بواسطة الخيوط الحريرية "خيوط الكروشية" لجعل الثوب أكثر جمال وأناقة.

ومن أنواع أقمشة ملابس السهرة الآتي "الأقمشة المستخدمة في البحث:-"

1-أقمشة الشيفون Chiffon Fabric :- وهو من الأقمشة الحريرية الخفيفة (الشفافة) فهو قماش شفاف وناغم وخفيف الوزن وذو ليونة عالية وإنسدال علي الجسم فهو يأخذ شكل الجسم ويسهل تشكيلة (Gail baught 2011).

2- شيفون الساتان Satin Chiffon :- أحد أنواع الشيفون وهو أيضاً قماش ناعم خفيف الوزن ولكنه أثقل من من الشيفون حرير، يمزج بين ملمس الكريب الخام قليلاً ولمعة الساتان، وله مرونة في التشكيل وإنسدالية عالية لذلك يستخدم في فساتين السهرة والمناسبات الخاصة والملابس الرسمية.

3-الأورجنزا Organza Fabric :- هو قماش شفاف ذو لمعة كريستالية خاصة يصنع من ألياف البولي إستر ويستخدم في ملابس السهرة والمناسبات للسيدات.

4-أقمشة التل Tulle Fabric :- هو قماش مصنع من خيوط معقودة بشكل هندسي ذات فتحات سداسية على مسافات متباعدة

الشيون ساتان، الأورجنزا، الليجن، التفتاة، التل) وبالمفاضلة بينهم تم إختيار السادة المحكمين "قماش التل" ولكن حصدت أقمشة (الشيون، الشيون ساتان، التفتاة) على درجات متقاربة جداً مع التل لذلك أدى إلى تنفيذ التصميمات المقترحة بالأربع خامات المختارة وهم "خامة التل، خامة الشيون، خامة الشيون ساتان، خامة التفتاة" فتم تنفيذ عدد (10) تصميمات مقترحة لملايس السهرة للسيدات) وتم إعطاء تأثير الأربعة خامات المختارة وهم "خامة التل، خامة الشيون، خامة الشيون ساتان، خامة التفتاة" لكل تصميم، لذا أصبح عدد التصميمات (40 تصميم) الذي تم من خلالهم دمج الكروشية مع أقمشة السهرة لإنتاج تصميمات تصلح لملايس السهرة للسيدات من الفئة العمرية (18-30 سنة)، وتم استخدام برنامج Adope Photoshop في تنفيذ التصميمات، وتم عرض التصميمات المقترحة الأربعة على محكمين متخصصين في مجال الملايس لمعرفة مدى قبول أو رفض التصميمات من قبل إستبنيان يحتوي على ميزان تقديري (ملائم، ملائم إلى حد ما، غير ملائم).

العينات الأولية المنفذة :- "للتعرف على أفضل نوع خيط مدمج مع أفضل نوع قماش"
أولاً :- العينات المنفذة بخيط الحرير :-

الخيط وتستخدم في المنتجات الملبسية الشتوية للأطفال والرجال والنساء.

3- الخيوط الحريرية Silk Thread : هي من أدق أنواع الخيوط وتستخدم في فساتين السهرة وعمل بعض الأكسسوارات المضافة على الملابس وتستخدم أيضاً لتنفيذ الأيشاربات وشرائط الدانتيل والجوارب والمفارش الرقيقة.

4- الألياف الصناعية والمخلوطة Synthetic Fibers and blended : هي خيوط تركيبية مثل النايلون والبولي إستر والبولي أميد والبولي أكريلك أو تخلط مع ألياف طبيعية أو ألياف تركيبية أخرى وتستخدم لعمل القطع الملبسية الخارجية (إنجي صبري 2006، 1982: David, clark).

الدراسة التطبيقية :

قامت الباحثة بتنفيذ عدد (21 عينة) من أقمشة ملايس السهرة مدمجة مع الكروشية، حيث تم استخدام غرزتي كروشية (القلوب، الياسمينية) وبالمفاضلة بينهم تم إختيار " غرزة الياسمينية" من قبل السادة المحكمين، وتم استخدام ثلاث أنواع خيوط وهم (خيط الحرير، خيط الحرير/قطن، خيط الكريستال) وبالمفاضلة أيضاً بينهم تم إختيار "خيط الحرير" من قبل السادة المحكمين، وتم استخدام أيضاً سبع أنواع أقمشة مختلفة وهم (الساتان، الشيون،

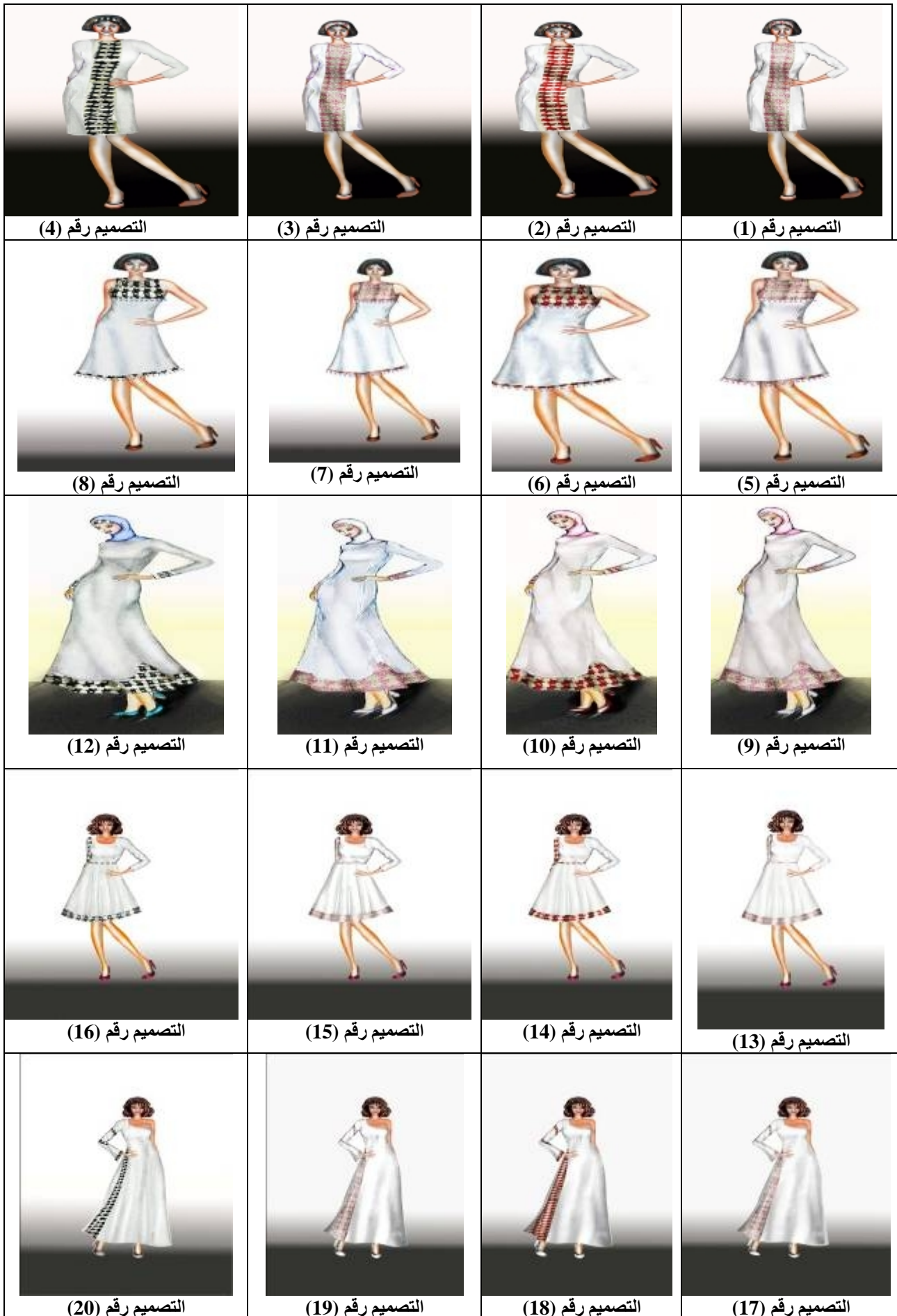






















ثانياً :- العينات المنفذة بخيط الكريستال :-



ثالثاً :- العينات المنفذة بخيط الحرير/قطن :-





			
التصميم رقم (24)	التصميم رقم (23)	التصميم رقم (22)	التصميم رقم (21)
			
التصميم رقم (28)	التصميم رقم (27)	التصميم رقم (26)	التصميم رقم (25)
			
التصميم رقم (32)	التصميم رقم (31)	التصميم رقم (30)	التصميم رقم (29)
			
التصميم رقم (36)	التصميم رقم (35)	التصميم رقم (34)	التصميم رقم (33)
			
التصميم رقم (40)	التصميم رقم (39)	التصميم رقم (38)	التصميم رقم (37)

استمارة الاستبيان علة ثلاث محاور وهما:

المحور الأول: تحقيق أسس التصميم:

1. تحقيق الإيفاء والأثران في تصميم الموديل المقترح.
 2. تحقيق الوحدة والترابط بين أجزاء تصميم الموديل المقترح.
 3. تحقيق النسبة والتناسب بين أجزاء تصميم الموديل المقترح.
- المحور الثاني: تحقيق عناصر التصميم في التصميم:**
4. ملائمة شكل وألوان الغرزة المنفذة مع التصميم.
 5. ملائمة خطوط التصميم.
 6. ملائمة شكل "مظهر تصميم الموديل المقترح".
- المحور الثالث: تحقيق الجانب الوظيفي في التصميم:**
7. ملائمة الخامة للتنفيذ كملابس سهرة للسيدات مع الكروشية.
 8. ملائمة التصميم المقترح كملابس سهرة للسيدات من الفئة العمرية (18-30 سنة).

نتائج البحث Results :

ثبات الاستبيان:

وقد تحققت الباحثة من ثبات الاستبيان من خلال طريقة معامل ألفا كرونباخ وجاءت النتائج كما هي مبينة في الجدول (2).

جدول (1): يوضح قيم معاملات الارتباط بين الدرجة الكلية لكل محور والدرجة الكلية للاستبيان

المحاور	معامل الارتباط	مستوى الدلالة
المحور الأول "تحقيق أسس التصميم"	0.83	0.001
المحور الثاني "تحقيق عناصر التصميم"	0.84	0.001
المحور الثالث "تحقيق الجانب الوظيفي في التصميم"	0.92	0.001

محاور الاستبانة صادقة لما وضعت لقياسه.

إجراءات الدراسة التطبيقية :

- تحديد خامة التل كخامة مستخدمة في المجموعة المقترحة من التصميمات.
- تحديد غرزة الياسمية كغرزة مستخدمة في تنفيذ أجزاء الكروشية في التصميمات المقترحة.
- تصميم مجموعة مقترحة من الموديلات التي تصلح كملابس سهرة للسيدات من الفئة العمرية (18-30 سنة) وعددهم (40 تصميم).
- إعداد وتطبيق إستمارة الإستبيان الخاصة بتقييم التصميمات من قبل المحكمين المتخصصين.

صدق محتوى الإستبيان:

وللتحقق من صدق محتوى الإستبيان تم عرضة بصورة الأولية على محكمين بكليات الاقتصاد المنزلي والتربية النوعية وعددهم 14 محكم للتأكد من ملائمة نقاط الإستبيان وموضوع البحث وتم حساب نسبة الاتفاق بين المحكمين واستبعاد النقاط التي تقل نسبة الاتفاق بها عن 85% وبذلك يكون قد خضع الإستبيان لصدق المحتوى من قبل المتخصصين، وتم تقييم التصميمات باستخدام استمارة استبيان لاستطلاع رأي المحكمين المتخصصين وأشتملت

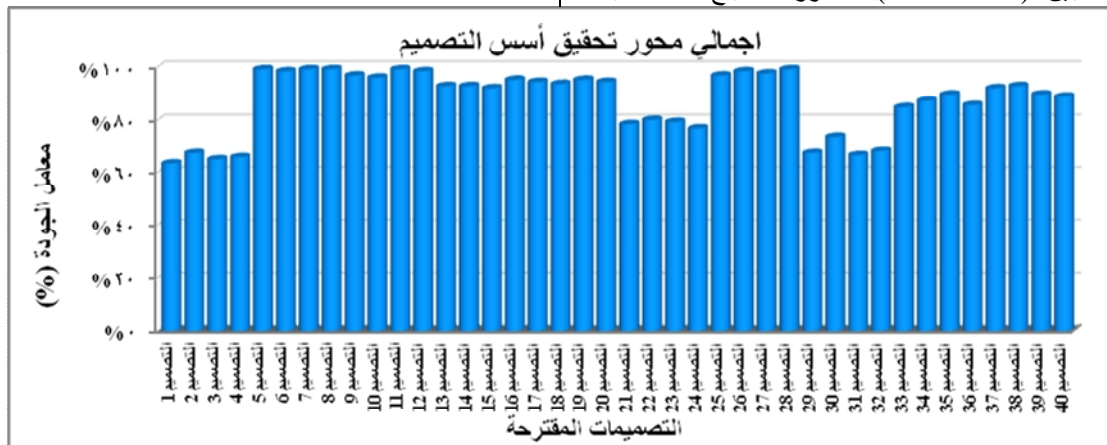
يبين الجدول (1) معاملات الارتباط بين الدرجات الكلية لكل محور والدرجات الكلية للاستبيان حيث تراوحت ما بين (0.83 - 0.92) وجميعها دالة إحصائياً عند مستوى معنوية (0.05) وبذلك تعتبر

جدول (2): يوضح نتائج اختبار ألفا كرونباخ لثبات الاستبانة ومحاورها.

المحاور	عدد العبارات	معامل ألفا كرونباخ
المحور الأول "تحقيق أسس التصميم"	3	0.89
المحور الثاني "تحقيق عناصر التصميم"	3	0.89
المحور الثالث "تحقيق الجانب الوظيفي في التصميم"	2	0.81
ثبات الاستبيان ككل	8	0.96

للاستبيان ككل (0.96)، مما يدل على ثبات الاستبيان.

يبين الجدول (2) معاملات الثبات للاستبيان ومحاوره حيث تراوحت ما بين (0.81 - 0.89) للمحاور، كما بلغ معامل الثبات



شكل (1): معاملات الجودة لأراء المحكمين حول التصميمات المقترحة للمحور الأول (تحقيق أسس التصميم).

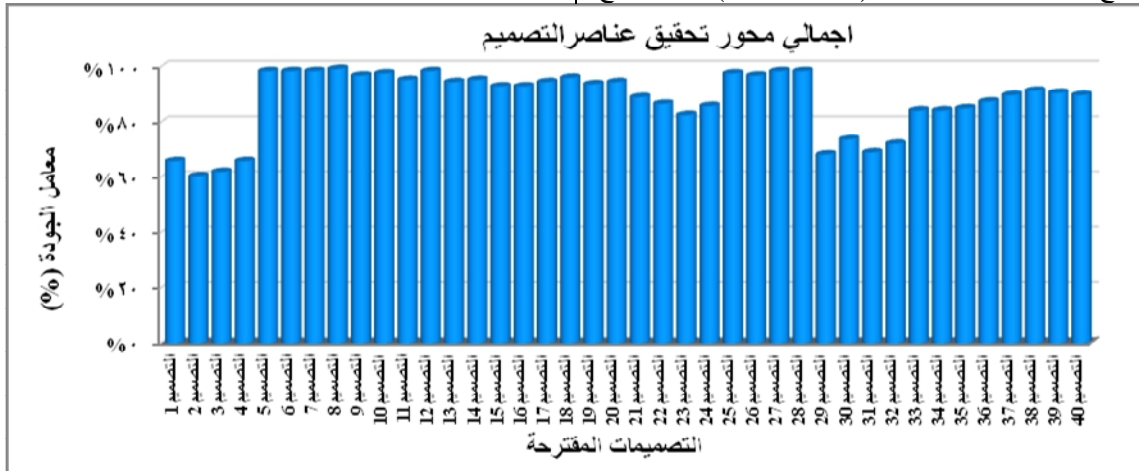
تصميم وقعت في مستوى (ملائم إلى حد ما) بناءً على التدرج الثلاثي للوزن المرجح. تراوحت معاملات الاتفاق ما بين نسبة (78.57% - 99.21%) للتصميمات (5، 6، 7، 8، 9، 10، 11، 12، 13، 14، 15، 16، 17، 18، 19، 20، 21، 22، 23، 25،

ويتضح من الرسم البياني السابق يتبين إتفاق آراء السادة المحكمين حول التصميمات المقترحة في تحقيق أسس التصميم ومستوى كل تصميم من التصميمات.

جاءت تقييمات معاملات الجودة للتصميمات المقترحة مرتفعة حيث تبين أن عدد (31) تصميم وقعت في مستوى (ملائم)، عدد (9)

تحقيق أسس التصميم.
-ومما سبق يتضح أن تصميماً الأزياء حصلت على نسب عالية في بنود المحور الأول في إستمارة التقييم، وهذا يدل على تحقق أسس التصميم في تصميماً الأزياء.
-الفرض الأول: تحققت أسس التصميم في التصميماً المقترحة.

26 ، 27 ، 28 ، 33 ، 34 ، 35 ، 36 ، 37 ، 38 ، 39 ، 40) وتقع في مستوى "ملائم"، وتراوحت قيم المتوسط المرجح لهذه التصميماً ما بين (2.36 - 2.98)، في حين جاءت معاملات الاتفاق ما بين نسبة (63.49% - 76.98%) للتصميماً (1 ، 2 ، 3 ، 4 ، 29 ، 30 ، 31 ، 32) وتقع في مستوى "ملائم إلى حد ما"، وتراوحت قيم المتوسط المرجح لهذه التصميماً ما بين (1.90 - 2.31)، مما يوضح



شكل (2): معاملات الجودة لأراء المحكمين حول التصميماً المقترحة للمحور الثاني (تحقيق عناصر التصميم).

40 ، وتقع في مستوى "ملائم"، وتراوحت قيم المتوسط المرجح لهذه التصميماً ما بين (2.48 - 2.98)، في حين جاءت معاملات الاتفاق ما بين نسبة (60.32% - 73.81%) للتصميماً (1 ، 2 ، 3 ، 4 ، 29 ، 30 ، 31 ، 32) وتقع في مستوى "ملائم إلى حد ما"، وتراوحت قيم المتوسط المرجح لهذه التصميماً ما بين (1.81 - 2.21)، مما يوضح تحقيق عناصر التصميم.

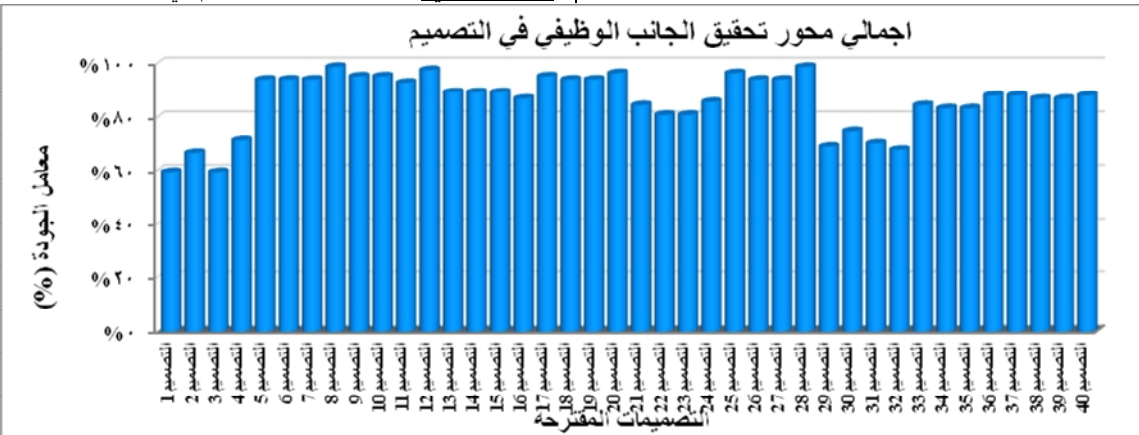
-ومما سبق يتضح أن تصميماً الأزياء حصلت على نسب عالية في بنود المحور الثاني في إستمارة التقييم، وهذا يدل على تحقق عناصر التصميم في تصميماً الأزياء.

-الفرض الثاني: تحققت عناصر التصميم في التصميماً المقترحة.

ويتضح من الرسم البياني السابق يتبين إتفاق آراء السادة المحكمين حول التصميماً المقترحة في تحقيق عناصر التصميم ومستوى كل تصميم من التصميماً.

-جاءت تقييمات معاملات الجودة للتصميماً المقترحة مرتفعة حيث تبين أن عدد (32) تصميم وقعت في مستوى (ملائم)، عدد (8) تصميم وقعت في مستوى (ملائم إلى حد ما) بناءً على التدرج الثلاثي للوزن المرجح.

-تراوحت معاملات الاتفاق ما بين نسبة (82.54% - 99.21%) للتصميماً (5 ، 6 ، 7 ، 8 ، 9 ، 10 ، 11 ، 12 ، 13 ، 14 ، 15 ، 16 ، 17 ، 18 ، 19 ، 20 ، 21 ، 22 ، 23 ، 24 ، 25 ، 26 ، 27 ، 28 ، 33 ، 34 ، 35 ، 36 ، 37 ، 38 ، 39 ،



شكل (3): معاملات الجودة لأراء المحكمين حول التصميماً المقترحة للمحور الثالث (تحقيق الجانب الوظيفي في التصميم).

25 ، 26 ، 27 ، 28 ، 33 ، 34 ، 35 ، 36 ، 37 ، 38 ، 39 ، 40) وتقع في مستوى "ملائم"، وتراوحت قيم المتوسط المرجح لهذه التصميماً ما بين (2.43 - 2.96)، في حين جاءت معاملات الاتفاق ما بين نسبة (59.52% - 75.0%) للتصميماً (1 ، 2 ، 3 ، 4 ، 29 ، 30 ، 31 ، 32) وتقع في مستوى "ملائم إلى حد ما"، وتراوحت قيم المتوسط المرجح لهذه التصميماً ما بين (1.79 - 2.25)، مما يوضح تحقيق الجانب الوظيفي في التصميم.

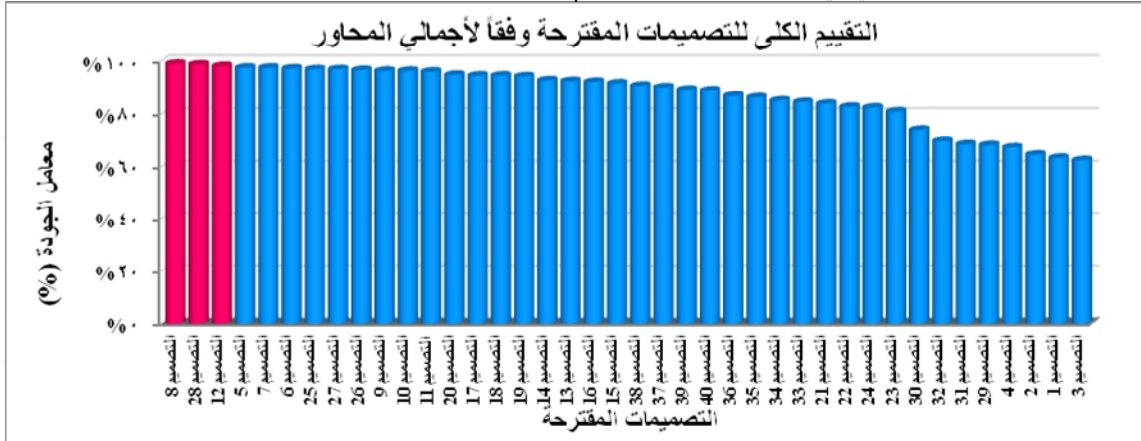
-ومما سبق يتضح أن تصميماً الأزياء حصلت على نسب عالية في بنود المحور الثالث في إستمارة التقييم، وهذا يدل على تحقق

ويتضح من الرسم البياني السابق يتبين إتفاق آراء السادة المحكمين حول التصميماً المقترحة في تحقيق الجانب الوظيفي في التصميم ومستوى كل تصميم من التصميماً.

-جاءت تقييمات معاملات الجودة للتصميماً المقترحة مرتفعة حيث تبين أن عدد (32) تصميم وقعت في مستوى (ملائم)، عدد (8) تصميم وقعت في مستوى (ملائم إلى حد ما) بناءً على التدرج الثلاثي للوزن المرجح.

-تراوحت معاملات الاتفاق ما بين نسبة (80.95% - 98.81%) للتصميماً (5 ، 6 ، 7 ، 8 ، 9 ، 10 ، 11 ، 12 ، 13 ، 14 ، 15 ، 16 ، 17 ، 18 ، 19 ، 20 ، 21 ، 22 ، 23 ، 24 ،

الجانب الوظيفي في تصميمات الأزياء.
الفرض الثالث: تحققت الجانب الوظيفي في التصميمات المقترحة.



شكل (4): التصميمات المقترحة مرتبة تنازلياً وفقاً لأراء المحكمين في محاور الاستبانة.

- كلية الاقتصاد المنزلي - جامعة المنوفية - 2006.
- جاكلين بشري يوقيم - مدخل لصباغات تشكيلية مستحدثة قائمة على توليف الخامات النباتية وتوظيفها في مجال الأشغال الفنية
- كلية التربية النوعية - جامعة عين شمس - 2003.
- دعاء عبدالمجيد إبراهيم جعفر - إمكانية إثراء القيم الجمالية للمفروشات المنزلية باستخدام أسلوب التطريز بغرز الإيترامين واستخدامها في مجال الصناعات الصغيرة - 2009.
- دينا محمود بهجت غلاب - توظيف جماليات الفن التجريدي وفن البوب آرت في استحداث تصميمات لطباعة علي ملابس السيدات - ماجستير - كلية الاقتصاد المنزلي - جامعة المنوفية - 2016 .
- رافة عبدالقادر عبدالواحد محمد - إمكانية الاستفادة من توليف الأقمشة في إثراء القيمة الجمالية والوظيفية للمكملات المنفصلة لملابس السهرة للسيدات - ماجستير - كلية الاقتصاد المنزلي - جامعة المنوفية - 2017.
- راوية إسماعيل محمد - تأثير اختلاف نسب خلط الخيوط المعدنية لتلائم الغرض الوظيفي والجمالي لأقمشة ملابس السهرة للسيدات - ماجستير - كلية التربية النوعية - جامعة طنطا - 2018.
- رهان إبراهيم بسيوني فرج - الاستفادة من الفن الروماني في ابتكار تصميمات حديثة تصلح لملابس السهرة - ماجستير - كلية الاقتصاد المنزلي - جامعة المنوفية - 2003.
- شادي سيف الدين سيد محمد مرسي - القيم الجمالية للخط العربي وتطبيقاتها الوظيفية علي الملابس والمفروشات باستخدام التطريز الآلي - ماجستير - كلية الاقتصاد المنزلي - جامعة حلوان - 2007.
- شيماء ابراهيم محمد المعصراوي - اعداد برنامج تنفيذي لتصميم وتشكيل بعض ملابس السهرة في ظل مفهوم التجريدية الهندسية - ماجستير - كلية الاقتصاد المنزلي - جامعة المنوفية - 2010.
- غصون مسعد عبدالعزيز- استخدام فن الكروشية لإثراء جماليات ملابس السهرة التي سبق تشكيلها علي المانيكان - ماجستير - كلية الاقتصاد المنزلي - جامعة المنوفية - 2016.
- محمد حمدي عبدالرؤف محمد - الاستفادة من العناصر الجمالية للزبي الحريمي في تجميل فساتين السهرة خلال فترة الحملات الصليبية - ماجستير - كلية الاقتصاد المنزلي - جامعة المنوفية - 2009.
- منال محمد الخولي - إمكانية الاستفادة من الفن السريالي كمصدر لتصميمات ملابس السهرة - ماجستير - كلية الاقتصاد المنزلي - جامعة المنوفية - 2014.
- نجاة محمد باوزير - الموضة في اختيار الملابس المناسب - دار

ويتضح من الرسم البياني السابق يتبين إتفاق آراء السادة المحكمين حول التصميمات المقترحة في إمكانية الاستفادة من الدمج بين الأقمشة المختلفة والكروشية لإثراء القيم الجمالية لتنفيذ ملابس سهرة للسيدات من الفئة العمرية (18-30 سنة).

- جاءت تقييمات معاملات الجودة للتصميمات المقترحة مرتفعة حيث تبين أن عدد (32) تصميم وقعت في مستوى (ملائم)، عدد (8) تصميم وقعت في مستوى (ملائم إلى حد ما) بناءً على التدرج الثلاثي للوزن المرجح.
- تراوحت معاملات الاتفاق ما بين نسبة (80.95% - 99.11%) للتصميمات (5، 6، 7، 8، 9، 10، 11، 12، 13، 14، 15، 16، 17، 18، 19، 20، 21، 22، 23، 24، 25، 26، 27، 28، 29، 30، 31، 32، 33، 34، 35، 36، 37، 38، 39، 40) وتقع في مستوى "ملائم"، وتراوحت قيم المتوسط المرجح لهذه التصميمات ما بين (2.43 - 2.97)، في حين جاءت معاملات الاتفاق ما بين نسبة (62.50% - 74.11%) للتصميمات (1، 2، 3، 4، 29، 30، 31، 32) وتقع في مستوى "ملائم إلى حد ما"، وتراوحت قيم المتوسط المرجح لهذه التصميمات ما بين (1.88 - 2.22)، مما يوضح الاستفادة من الدمج بين الأقمشة المختلفة والكروشية لإثراء القيم الجمالية لتنفيذ ملابس سهرة للسيدات من الفئة العمرية (18-30 سنة).

ومما سبق يتضح أن تصميمات الأزياء حصلت على نسب عالية في اجمالي المحاور في إستمارة التقييم، وهذا يدل على تحقق إمكانية الاستفادة من الدمج بين الأقمشة المختلفة والكروشية لإثراء القيم الجمالية لتنفيذ ملابس سهرة للسيدات من الفئة العمرية (18-30 سنة).

الفرض الرابع: تحققت التصميمات المقترحة في إمكانية الاستفادة من الدمج بين الأقمشة المختلفة والكروشية لإثراء القيم الجمالية لتنفيذ ملابس سهرة للسيدات .

وجاء التصميم (8) الأفضل بمتوسط مرجح (2.97) ومعامل جودة (99.11%)، يليه التصميم (28) الأفضل بمتوسط مرجح (2.96) ومعامل جودة (98.81%)، يليه التصميم (12) الأفضل بمتوسط مرجح (2.95) ومعامل جودة (98.21%)، ويلى ذلك باقي التصميمات المقترحة حسب معاملات الجودة.

المراجع References :

- أسماء عباس أبو الفتوح طه - دراسة فنية تطبيقية لأسس وتقنيات تشكيل بعض أقمشة السهرة علي المانيكان - ماجستير - كلية الاقتصاد المنزلي - جامعة المنوفية - 2013.
- إنجي صبري عبد القوي عبد السلام - إمكانية الاستفادة من مهارات التصميم والتطريز والكروشية لطلاب الاقتصاد المنزلي لإضافة اللمسة الجمالية للمنتجات الملبسية - ماجستير

- حلوان – 1991.
- د / أيهاب فاضل أبو موسي - التثقيف الملبسي - دار الزهراء - الرياض – 2007.
- Brown, R social Psychology, The free press, New York, 1965.
- Daris,Comtim,M, Fashion from encient Egypt to the present day, 1965.
- David Clark, Crochet techniques & Projects, California , 1982.
- Gail baugh, The Fashion designer`s textile Directory, Thames&Hudson, U S A, 2011.
- الفكر العربي – الطباعة الأولى - 1998.
- نجوان فؤاد السيد محمد - إمكانية الدمج بين أسلوب التريكو والكروشيه لإثراء القيم الجمالية للملابس - ماجستير - كلية الاقتصاد المنزلي - جامعة المنوفية - 2015.
- هدى إبراهيم إسماعيل حسن - الزخارف المعمارية المصرية في العصر اليوناني الروماني ومدى الاستفادة منها في إثراء القيم الفنية والجمالية لملابس السيدات - ماجستير - كلية الاقتصاد المنزلي - جامعة المنوفية - 2007.
- هديل حسن إبراهيم رأفت – مداخل لتدريس الأشغال الفنية بالإستعانة بمكملات الزينة المصرية القديمة القائمة على توليف الخامات – ماجستير – كلية التربية الفنية – جامعة