

رؤية مبتكرة لقلب اللونجا

م. أيمن يوسف الشامي¹

مقدمة

تعد المؤلفات الألية (سماعي ، لونجا) من مؤلفات الموسيقى العربية الألية وهي عبارة عن قطعة موسيقية تقوم مقام المقدمة الموسيقية أحيانا، وتتميز اللونجا بالإنقال المفاجئ والسرعة في الأداء والنشاط والخفة وتحتوى غالبا على الكثير من التحويلات الى اجناس ومقامات اخرى وتكثر فيها القفزات اللحنية التي تظهر براعة العازف

مشكلة البحث

بالرغم من وجود العديد من اللونجات في المقامات المختلفة إلا انه تختفى الرؤية الجديدة للتوزيع الهارموني لقلب اللونجا لمواكبة العصر من حيث الشكل الموسيقى الحديث او التقسيمات المختلفة على الميزان مما دعي الباحث لوضع هارمونيات لقلب للونجا فى شكل موسيقى جديد

أهداف البحث

التعرف على شكل جديد للتوزيع الهارموني لبعض المؤلفات الالية (لونجا)
اقتراح الباحث صياغة لحن للونجا فى شكل جديد

أهمية البحث

من خلال الدراسات السابقة نجد ان اغلب اللونجات تأخذ الشكل التقليدى المعتاد عليه اما مع أداء اللونجا فى شكلها الجديد مع الهارمونييات التي وضعت من قبل الباحث سوف نضيف للموسيقى العربية شكل جديد برؤية جديدة وكذلك تقنيات أداء أكثر للطالب

أسئلة البحث

١ - ما هي الرؤية الجديدة لقلب اللونجا من وجهة نظر الباحث؟

أجراءات البحث

منهج البحث : وصفي (تحليل محتوى)

أسئلة البحث :-

ما هي الرؤية الهارمونية الجديدة لقلب اللونجا من وجهة نظر الباحث؟

¹ مدرس بقسم التربية الموسيقية بكلية التربية النوعية جامعة بنها

عينة البحث: -

١. لونجا نهاوند صفر علي
٢. لونجا فرح فزا لرياض السنباطي

أدوات البحث: -

- ١ - مدونات موسيقية لعينة البحث
- ٢ - وسائل سماعية وبصرية لعينة البحث

مصطلحات البحث:

١ - الميزان الموسيقي: **Matre**

الميزان الموسيقي هو الذي يحدد ترتيب بين الوحدة القوية والضعيفة فقد تتحرك في تجميعات ثنائية (قوي- ضعيف) أو ثلاثية (قوي- ضعيف- خفيف) أو تركيب هذه التجميعات رباعيات وخماسيات وهكذا حسب ميزان المقطوعة أما اختلفت الضغوط عن الوصف السابق ذكره تكون الضغوط غير طبيعية وهذا الأسلوب مستخدم بكثرة في موسيقى القرن العشرين^(١).

٢ - السرعة: **Tempo**

هو الزمن الذي تؤدي فيه الوحدة من حيث السرعة والبطء فالرموز التي تبين القيمة الزمنية للنغمات أو السكتات تكون فيها نسبة فيما بينهما ولكن ليس لأي من هذه الرموز قيمة زمنية مطلقة.^(٢)

٣ - التونالية: **Tonality**

تنضبط حركة الميلودي كنوع من التنظيم الصوتي وأساسها ما يعرف بالسلم الموسيقي وهو مجموعة من النغمات الموسيقية ذات تنظيم متعارف عليه تتسلسل من الغلظة إلى الحدة في إطار الأوكتاف.^(٣)

(١) هدى إبراهيم سالم: تاريخ تذوق الموسيقى العالمية، مذكرات غير منشورة، كلية التربية الموسيقية، جامعة حلوان، القاهرة، ص ٢.

(٢) نفس المرجع السابق، ص ٣.

(٣) هدى إبراهيم سالم: تاريخ تذوق الموسيقى العالمية، مذكرات غير منشورة، كلية التربية الموسيقية، جامعة حلوان، القاهرة، ص ٢.

٤ - الهارموني: Harmony

هو تجميع النغمات الموسيقية جميعاً رأسياً تسمع في آن واحد أو بأي

وينقسم البحث إلى جزئيين :

الجزء الأول نظري ويشمل :

١ . الدراسات السابقة

٢ . المقام

٣ . قالب اللونجا

٤ . الهارموني

أولاً: الإطار النظري

الإطار النظري

الدراسات السابقة

الدراسة الأولى : بعنوان "أسلوب مقترح للتحليل في الموسيقى العربية الآلية"^(١).

أهتمت تلك الدراسة بالتعرف على أسس التحليل في القوالب الآلية في الموسيقى العربية والتعرف على وجهات النظر لمختلف أساليب التحليل بين أغلب القائمين على تدريس مادة التحليل في الموسيقى العربية وكذلك أهتمت بإيجاد أسلوب مقترح لتدريس مادة التحليل الموسيقي بقسم الموسيقى العربية.

أهداف الدراسة :

محاولة التوصل إلى أسلوب مقترح للتحليل في الموسيقى الآلية بعد عرض للطرق المتبعة في تحليل بعض القوالب الآلية لمحاولة استخدامها في تدريس مادة التحليل في الموسيقى العربية.

ومن نتائج الدراسة:

في أن توصل الباحث إلى أن هناك عدة عناصر أساسية لا بد من التعامل بها في مجال التحليل الموسيقي ومنها الإيقاع حيث يعتمد على الضروب في الموسيقى العربية مثل (السماعي الثقيل - الوحدة السائرة - الوحدة الكبيرة) والأوزان الأساسية المتنوعة في الموسيقى العربية، وتتعدد الضروب في العمل الواحد. وتتحد السرعة في جميع أجزاء المؤلفات الموسيقية المختارة لعينة

(*) مخلص محمود عبد الحميد : أسلوب مقترح للتحليل في الموسيقى العربية الآلية، رسالة ماجستير غير منشورة، كلية التربية الموسيقية، جامعة حلوان، ١٩٩٥م

البحث فيما عدا الخانة الرابعة في قالب السماعي، وأحياناً في قالب اللونجان كما أشار الباحث أن معدل سرعة الأداء للعمل الفني لا تدون إلا نادراً، كما أشار إلى اختلاف عدد الموازير في كل من السماعي والبشرف واللونجا واختلافهما من ملحن إلى آخر.

المقام

هي كلمة عربية تعني مكان موضع القدمين وتطلق على الأشخاص ذوي المكانة العالية وتطلق في الموسيقى العربية على كيفية سير النغمات المستخدمة في التلحين وتطلق اصطلاحاً على مجموعة من الأصوات الموسيقية المرتبة ترتيباً خاصاً وتحصر فيما بينها أبعاد مختلفة تبعاً لكل مقام ولكل مقام طابع ولون لحني

المقام في الموسيقى العربية هو مجموعة الأصوات الموسيقية المحصورة بين صوت وتكراره (جوابه) أي تتابع سلمى من درجة حتى الدرجة الثامنة لها، والتي تعتبر تكرار النغمة الأولى (أي جوابها) ولكل مقام من المقامات العربية ما يميزها عن المقامات الأخرى وذلك ناشئ عن اختلاف الأبعاد (المسافات الصوتية) بين درجاته الموسيقية ويتكون المقام العربي من جمع الأجناس بأحدى صيغ (طرق) الجمع ويعتبر أغظ الجنسين أساس المقام، ويسمى جنس الأصل والجنس الثاني جنس الفرع ويوجد في الموسيقى العربية تسع مقامات أساسية:

- | | | |
|--------------|------------|-------------|
| ١ - الراس | ٢ - الباتي | ٣ - العجم |
| ٤ - النهاوند | ٥ - الكرد | ٦ - الحجاز |
| ٧ - السيكاه | ٨ - الصبا | ٩ - النواثر |

ولكل من هذه المقامات التسع مشتقات تكون عائلات وفصائل مقامية ناشئة من تغيير الجنس الثاني (جنس الفرع) للمقام الأصلي بإحدى الأجناس الأصلية للمقامات الأخرى الأساسية، أو من تراكيب وتتابع المقامات بعضها من الآخر^(١)

قالب اللونجا

لون خفيف من أشكال التأليف الآلي في الموسيقى، رشيق جاب في تركيبه اللحني، يتميز بالانتقال المفاجئ و القفزات اللحنية و السرعة في الأداء و اللونجا مصطلح تركي يعزف في نهاية الفواصل التركبية و العربية، و يقال أن نشأت هذا الشكل كانت في بلاد البلقان، ثم انتقال

(١) محمد أشرف غربال : الموسوعة العربية الميسرة، دار القلم ومؤسسة فرانكلين، ط١، القاهرة ١٩٦٥م،

إلى تركيا على اثر الاحتلال العثماني لهذا البلاد ومن خصائص هذا الشكل الموسيقى أنه يبرز مهارة العازف و مقدرته في الأداء و تمكنه من السيطرة على ألتة الموسيقية قد يتشابه بناء هذا الشكل مع بناء قالب البشرف حيث أن اللونجا عادة ما تكون من أربعة أقسام كل ما يسمى خانة، و جزء خامس يكرر بعد كل خانة يسمى (تسليمه^(١)) و أحيانا تتكون اللونجا من ثلاثة خانات، يكون التسليم فيها الخانة الأولى و بها ينتهي أيضا البناء اللحني أما ميزان اللونجا فعادة ما يكون ثنائي بسيط و في بعض الأحيان يكون الميزان ثنائي مركب

تركيب الفني قالب اللونجا

الخانة الأولى :- و تكون عادة استعراض لحن للمقام الأصلي بحركة سريعة نشطة جذابة.

التسليم :- جملة رشيقة التكوين جميلة الطابع نشطة مرحة سريعة

الخانة الثانية :- و فيها تظهر بغض التحويلات النغمة و ذلك بالتلوين النغمي في تحويل مباشر من نفس عائلة المقام الأصلي

لخانة الثالثة :- و هي عبارة عن استعراض لحني في منطقة الجوابات مستخدما بعض الانتقالات اللحنية السريعة المفاجئة التي تستلزم براعة و قدرات خاصة من العازف، حيث و أن هذه الخانة السريعة المفاجئة التي تستلزم براعة الملحن و العازف في آن واحد

الخانة الرابعة :- و هي بمثابة لاستعراض المقام الأصلي بتكوين جمل موسيقية متتابعة متسلسلة و تتميز هذه الخانة في أدائها البطيء و أحيانا تكون في ميزان مختلف مثل لونجا رياض السنباطي، حيث استبدل في هذه الخانة الميزان الثنائي بميزان ثلاثي^(٢)

نماذج من اللونجا

من تركيا :- لونجا يورغو - لونجا جميل الطنبوري

من مصر :- لونجا فرح فزا لرياض السنباطي - لونجا عبد المنعم عرفة - لونجا جمعة محمد علي

من سوريا :- لونجا أدهم - لونجا علي الدرويش - لونجا محمد عبد الكريم

(١) محمد قابيل موسوعة الغناء المصري في القرن العشرين - الهيئة العامة للكتاب، ط٥، القاهرة ٢٠١٧م، ص: ١٦٧

(٢) زين نصار - عالم الموسيقى - الهيئة المصرية العامة للكتاب، ط٢، القاهرة ٢٠٠٩م، ص: ١٤١

الهارموني Harmony

تعريف الهارموني

تعنى كلمة "هارموني" التوافق أو الإنسجام، أو ائتلاف فى الشعور والأسلوب والسلوك، أو توافق الأفكار المختلفة^(١).

ومعناها كما ورد فى قاموس المورد هو تناغم أو تآلف الألحان، أو تآلف وتوافق وتتسق فى الأجزاء أو الإنسجام فى المشاعر أو الأوراق أو الآراء^(٢).

ويعنى موسيقياً أنه أصول تآلف النغمات أو تآلف الأصوات التى تسمع معاً وفق قواعد محددة^(٣).

المفهوم الأول للهارموني أنه عبارة عن نغمتين أو أكثر تسمع معانى نظام عمودى، ويوصف الهارموني بأنه عملية تغليف للحن الأساسى^(٤).

وهو أيضاً يسند هذا اللحن ويدعمه ويؤكد إيقاعه، وتسمى الموسيقى فى هذه الحالة (الهوموفونية Homophony). أما (البوليفونية Polyphony) فتتضمن بطبيعة تحرك أصواتها المختلفة أى (تآلفات هارمونية بينما لا تشتمل الموسيقى الهارمونية على البوليفونية بتاتاً^(٥)).

وبهذا يكون معنى الهارموني: مجموعة نغمات تسمع معاً عمودية وتكون تآلفات هارمونية تتحرك وفق قواعد محددة.

وبمعنى آخر يعتبر الهارموني هو الخط الرأسى للموسيقى وهو يرتبط بتجميع الأصوات فى مختلف الطبقات الصوتية بحيث تسمع معاً فى وقت واحد ويعمل على ربط التآلفات المستخدمة بينها وبين المركز التونالى^(٦).

الإطار التطبيقي

التحليل العام: -

الاسم: لونجا فرح فزا

السلم: صول الصغير

الميزان: 2

السرعة: q=120

(1) Hummel Fishbuen: Fundamentals of Music Appreciation, London: Longmans, Green and Co., 1956, p. 113.

(٢) منير بعلبكي: المورد قاموس إنجليزى عربى، بيروت - دار العلم للملايين، ١٩٧٤، ص ٤١٤.

(٣) حسين فوزى: الموسيقى السيمفونية، القاهرة، دار المعارف، ١٩٦٥م، ص ١٩، ٢١.

(4) Percy A. Scholes: The Oxford Companion to Music, 10th ed., London, Oxford University Press, 1975, p. 441.

(٥) حسين فوزى: مرجع سابق، ص ٢٢.

(6) Grove's Dictionary of Music & Musicians, V. II.

القالب: لونجا

الطول البنائي: 165

المؤلف: رياض السنباطي

المقام: فرح فزا (نهاوند علي درجة النوي)

الضرب وحدة سايرة + سماعى دارج

الهيكل البنائي أربع خانات وتسليم

الخانة الأولى من م(١): م(٢٤)

الانتقالات المقامية فى الميزان الرئيسى للمقطوعة ثنائى ونوع الضرب الرئيسى الوحدة
السايرة وفى المقام الأساسى فرحفا و الرؤية الهارمونية هي:

Piano

لونجا رياض

رياض السنباطي

♩=160

Gm Gm₄⁶ Gm Gm₄⁶ GM₅⁶ Cm CM₅⁶ FM DM DM₄⁶ DM EbM DM EbM

8 EbM DM DM DM₄⁶ EbM DM EbM DM F#dim₃⁴ DM DM F#dim₃⁴ DM Gm Gm₄⁶

15 Gm Gm₄⁶ GM₅⁶ Cm CM FM DM DM₄⁶ DM EbM

20 GM₅⁶ Cm EbM DM EbM DM F#dim₃⁴ DM

شكل رقم (١)

التسليمة من م(٢٥): م(٥٢)

الانتقالات المقامية فى الميزان الرئيسى للمقطوعة ثنائى ونوع الضرب الملفوف فى المقام الأساسى فرحفا و الرؤية الهارمونية هي:

25

Gm Gm₄⁶ Gm Gm₄⁶ Gm Gm DM Gm DM Gm DM

32

Gm DM EbM Gm GM₅⁶ Cm F7 BbM DM Gm FM7 BbM DM Gm DM₅⁶

40

Gm Gm DM Gm DM Gm DM Gm DM EbM Gm

46

GM₅⁶ Cm F7 BbM DM Gm FM7 BbM DM Gm DM₅⁶ Gm

شكل رقم (٢)

الخانة الثانية من م(٥٣): م(٦٨)

الانتقالات المقامية فى الميزان الرئيسى للمقطوعة ثنائى ونوع الضرب الرئيسى الوحدة السائرة وفى المقام الأساسى فرحفا و الرؤية الهارمونية هي:

53

61

شكل رقم (٣)

الخانة الثالثة من م (٦٩): م (٨٩)

الانتقالات المقامية في الميزان الرئيسي للمقطوعة ثنائي ونوع الضرب الرئيسي الوحدة السابرة وحدث تغير من مقم فرحفا الى مقام نواتر على درجة النوى ثم الى مقام سلطاني يكاه والرؤية الهارمونية هي:

69

77

83

شكل رقم (٤)

الخانة الرابعة من م (٩٠): م (١٠٥)

الانتقالات المقامية ميزان ثلاثي ونوع الضرب سماعي دارج وفي مقام سلطاني يكاه ثم القفلة في مقام فرحفا و الرؤية الهارمونية هي:

90

96

101

GM₄ Cm DM₇ Gm Gm Gm₆ Gm EbM₂ GM₄ Cm

DM₇ Gm Gm Gm₆ Gm Gm₆ GM₄ Cm DM₇ DM₆

شكل رقم (٥)

التحليل العام:-

الاسم: لونجا نهاوند

السلم: صول الصغير

الميزان: 2

الطول البنائي: 126

المؤلف: صفر علي

المقام: فرح فزا (نهاوند علي درجة النوي) & نهاوند (نهاوند علي درجة الراست)

الضرب وحدة سايرة

الهيكل البنائي ثلاث خانات والخانة الأولى هي التسليم

البداية: من م (١: ١٢) و هو عبارة عن تصوير جزء من الخانة الأولى في مقام فرح فزا

(نهاوند علي درجة النوي) ثم التحويل الي المقام الأصلي (نهاوند علي درجة الراست) في

م (١١: ١٢) عن طريق الحركة الكروماتية و الرؤية الهارمونية هي :

لونجا نهاوند

صفر على

♩=120

Gm Gm⁶ DM DM⁴ EbM EbM⁴ DM DM⁴ C#dim⁵ C#dim⁴ DM DM⁴

GM Cm Cm DM Cm DM Gm DM Gm DM in C minor

Cm

شكل رقم (٦)

الخانة الأولى من م (١٣ : ٢٨)

الانتقالات المقامية فى الميزان الرئيسى للمقطوعة ثنائى ونوع الضرب الرئيسى الوحدة السائرة وفى المقام الأساسى نهاوند علي درجة الراسـت و الروية الهارمونية هي:

Cm Cm⁴ GM GM⁴ AbM AbM⁴ F#dim 2 GM⁶Cm AbM B#dim⁴

CM Fm BbM GM⁷ Cm Cm Cm⁴ GM GM⁴ AbM AbM⁴

Fdim 2 GM⁶ Cm AbM B#dim⁴ CM Fm BbM GM⁷ Cm

شكل رقم (٧)

وتعتبر الخانة الأولى هي التسليمة

الخانة الثانية من م (٢٩) : (٤٤)

الانتقالات المقامية فى الميزان الرئيسى للمقطوعة ثنائى ونوع الضرب الرئيسى الوحدة السائرة وحدث تغير من مقام نهاوند الى مقام حجاز علي درجة النوي و الروية الهارمونية هي:

29

35

40

شكل رقم (٨)

الخانة الثالثة من م (٥٢): م (٧١)

الانتقالات المقامية في الميزان الرئيسي للمقطوعة ثنائي ونوع الضرب الرئيسي الوحدة السائرة وحدث تغير من مقام نهاوند الى مقام نواثر على درجة الراس و الرؤية الهارمونية هي:

52

61

68

71

شكل رقم (٨)

نتائج البحث

يقوم الباحث بعرض نتائج البحث من خلال الإجابة على تساؤلات البحث.

أولاً: لونجا رياض

أولاً: العنصر الزمني:

السرعة: استخدم سرعة ثابتة في المقطوعة ككل $q = 120$

الميزان: استخدم موازين

2 الميزان الأساسي في اللونجا

3 في الخانة الرابعة فقط

الايقاع: استخدم الباحث السينكوب بكثرة ليعطي طابع الجاز jazz كما ظهر في:

الخانة الأولى م (١٤) & م (٢٠)



شكل رقم (٦)

التسليمة:

م (٣٣ : ٣٤)



م (٤٦ : ٤١)



شكل رقم (٧)

الخانة الثالثة

م (٨٦ : ٨١)



شكل رقم (٨)

استخدم الباحث المقابلات الايقاعية كما ظهر في :
الخانة الثالثة : م(٧٠ : ٧٦)

شكل رقم (٩)

الخانة الرابعة كما ظهر بالمصاحبة من م(٩٠ : ١٠٥)

شكل رقم (١٠)

ثانيا: العنصر اللحني:

١. اللحن الأساسي قائم علي اربيع الدرجة الأولى الصاعد و الهابط مع استخدام السلام الصاعدة و الهابطة

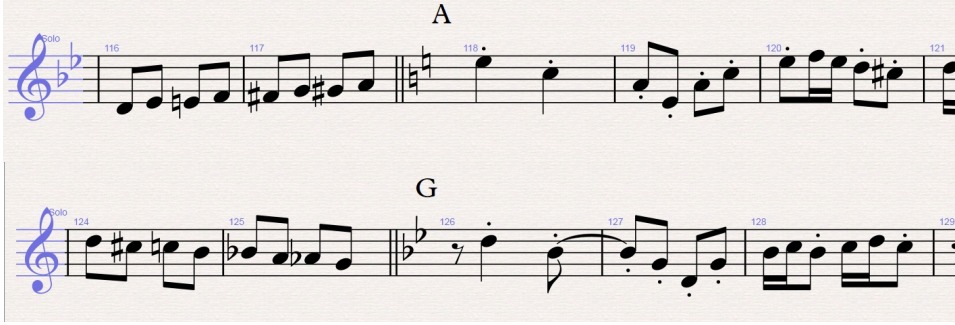
٢. استخدم الباحث الكروماتية صعودا و هبوطا كما ظهر في

التسليمة م(٢٧ : ٢٨)



شكل رقم (١٠)

الختام و ذلك للانتقال من تونالية الي اخري في م(١١٦ : ١٢٥)



شكل رقم (١١)

ثالثا: عنصر الهارموني:

استخدم الباحث التالفات الثلاثية و الرباعية في المقطوعة ككل مع عدم رفع الحساس في بعض الأحيان و استخدام تالف الدرجة الخامسة الطبيعي و السابعة الطبيعي
تفسير النتائج:

- استخدام الهارمونيات التقليدية.
- الاكثار من استخدام التالفات الطبيعية مما يعطي الاحساس بالمقامية.
- الاكثار من السينكوب و المقابلات الابقاعية

ثانيا: لونجا نهاوند

أولا: العنصر الزمني:

السرعة: استخدم سرعة ثابتة في اللونجا ككل $q = 120$

الميزان: استخدم ميزان الميزان الأساسي في اللونجا ككل

الايقاع: استخدم الباحث الرباط الزمن ليعطي طابع الجاز jazz كما ظهر في:

الخانة الثالثة م(٥٦)&م(٦٤)

Figure 6: Musical score for a solo and piano accompaniment. The solo line (measures 56-64) features a melodic line with eighth and sixteenth notes. The piano accompaniment (measures 56-64) consists of two staves: Piano (a) and Piano (b). Chords indicated below the piano part include Cm, Cm2, F#dim7, Cm4, Cm, Cm2, F#dim7, Cm4, and Cm GM.

شكل رقم (٦)

الختام :

م(٨١ : ٨٧) في صوت المصاحبة (Piano) ليعطي طابع الموسيقى اللاتينية (سالسا Salsa) وتعتبر هي التيمة الأساسية لموسيقى السالسا

Figure 8: Musical score for piano accompaniment. It consists of two staves: Piano (a) and Piano (b). The piano part features a rhythmic pattern with eighth notes. Chords indicated below the piano part include Cm, GM, Cm, and GM.

شكل رقم (٨)

استخدم الباحث المقابلات الايقاعية كما ظهر في :

م(٣٥&١١)

Figure 9: Musical score for a solo and piano accompaniment. The solo line (measures 32-38) features a melodic line with eighth and sixteenth notes. The piano accompaniment (measures 32-38) consists of two staves: Piano (a) and Piano (b). Chords indicated below the piano part include EbM, AbM, Cm, Cm4, AbM2, AbM, Cm, Cm4, and GM.

شكل رقم (٩)

ثانياً: العنصر اللحني:

١. اللحن الأساسي قائم علي الخطوات السلمية الصاعدة و الهابطة مع استخدام قفزات الثالثة و الخامسة.
٢. استخدم الباحث الكروماتية صعودا و هبوطا كما ظهر في م(١١) & م(٣٥) و(٤٣) و(٤٤)
٣. استخدم الباحث التنويعات علي اللحن الأصلي للتسليمة و ذلك باستخدام السينكوب و الخطوات السلمية صعودا و هبوطا كما ظهر في م(٤٥ : ٥٠)

شكل رقم (١٠)

اضاف الباحث جزء صغير في المصاحبة ذو طابع لاتيني من م (٧٣ : ٨٧)

الختام

اضاف الباحث جزء ختامي صغير من م (١١١ : ١٢٦)

شكل رقم (١١)

ثالثاً: عنصر الهارموني:

استخدم الباحث التالفات الثلاثية و الرباعية في المقطوعة ككل مع رفع الحساس في بعض الأحيان و استخدام تالف الدرجة الخامسة الطبيعي و السابعة الطبيعي كما استخدم الباحث تالف الناقص رباعيا (Full dim.7) و ذلك للانتقال من تونالية الي اخري كما ظهر في م(١٠١ : ١٠٢)

العلاقات التونالية:

مقام فرح فزا من م(١ : ١١) ثم التحويل عن طريق التسلسل الكروماتي صعودا و الي مقام نهاوند علي درجة الراسم م(١٢ : ١٠٢) ثم الرجوع مرة اخري كروماتيا الي مقام فرح فزا (نهاوند علي درجة النوي) من م(١٠٣ : ١٢٦)

تفسير النتائج:

- استخدام الهارمونييات التقليدية.
- الاكثار من استخدام التالفات الطبيعية مما يعطي الاحساس بالمقامية.
- الاكثار من السينكوب و المقابلات الايقاعية

قائمة المراجع

أولاً : المراجع العربية

- ١- زين نصار - عالم الموسيقى - الهيئة المصرية العامة للكتاب، ط٢، القاهرة ٢٠٠٩م، ص: ١٤١
- ٢- مخلص محمود عبد الحميد : أسلوب مقترح للتحليل فى الموسيقى العربية الآلية، رسالة ماجستير غير منشورة، كلية التربية الموسيقية، جامعة حلوان، ١٩٩٥ .
- ٣- محمد أشرف غربال : الموسوعة العربية الميسرة، دار القلم ومؤسسة فرانكلين، ط١، القاهرة ١٩٦٥م، ص: ١٧٣
- ٤- محمد قابيل موسوعة الغناء المصرى فى القرن العشرين - الهيئة العامة للكتاب، ط٥، القاهرة ٢٠١٧م، ص: ١٦٧
- ٥- هدى إبراهيم سالم: تاريخ تذوق الموسيقى العالمية، مذكرات غير منشورة، كلية التربية الموسيقية، جامعة حلوان، القاهرة
- ٦- منير بعلبكي: المورد قاموس إنجليزى عربى، بيروت - دار العلم للملايين، ١٩٧٤، ص ٤١٤.
- ٧- حسين فوزى: الموسيقى السيمفونية، القاهرة، دار المعارف، ١٩٦٥م، ص ١٩، ٢١

ثانياً : المراجع الأجنبية

- 1- Hummel Fishbuen: Fundamentals of Music Appreciation, London: Longmans, Green and Co., 1956, p. 113.
- 8- Percy A. Scholes: The Oxford Companion to Music, 10th ed., London, Oxford University Press, 1975, p. 441.

لونجا رياض

Solo

رياض السنياطي

♩=160

9

15

22

29

35

42

49

57

65

1. 3 3

V.S.

71

78

84

90

95

100

105

112

118

123

129

Solo

لونجا نهاوند

صفر علي

$\text{♩} = 120$

6

11

16

22

27

33

39

44

V.S.

49

57

62

68 **17**

89

94

99

103

108

113

Solo

118

122

الملخص العربي

رؤية مبتكرة لقالب اللونجا

م. أيمن يوسف الشامي

تعد المؤلفات الألية (لونجا) من مؤلفات الموسيقى العربية الألية وهي عبارة عن قطعة موسيقية تقوم مقام المقدمة الموسيقية أحيانا، وتتميز اللونجا بلانتقال المفاجئ والسرعة فى الأداء والنشاط والخفة وتحتوى غالبا على الكثير من التحويلات الى اجناس ومقامات اخرى وتكثر فيها القفزات اللحنية التي تظهر براعة العازف

تكون هذا البحث من مشكلة البحث ، أهداف البحث ، أسئلة البحث ، عينة البحث ، منهج البحث ، أدوات البحث ، مصطلحات البحث و الدراسات السابقة المرتبطة بموضوع البحث
اما الاطار النظري للبحث فيتضمن:

نبذة بسيطة عن المقام و قالب اللونجا و الهارموني.

الاطار التطبيقي يتضمن دراسة وتحليل العناصر الموسيقية لعينة البحث و الرؤية الجديدة من قبل الباحث

ثم النتائج و تفسيرها مختما بالمراجع

Abstract

The musical compositions (Lunga) are among the compositions of the Arabic musical music, which is a piece of music that is sometimes used as a musical piece. The tonga is characterized by a sudden transition and speed in performance, activity and lightness. It often contains many transfers to other races and stands. The musician

This research consists of

Research problem, search objectives, research questions, research sample, research methodology, search tools, search terms and previous studies related to the subject

The theoretical framework of the research includes A brief overview of the Maqam and the Lunga and Harmony form.

The applied framework includes the study and analysis of the musical elements of the research sample and the New vision by the researcher

Then the results and their interpretation is sealed with references