

طريقة مقترحة لرفع مستوى طلاب التربية الموسيقية في الصولفيج العربي

أ.م.د / أمل إبراهيم أحمد سليمان

مقدمة البحث :

الصولفيج العربي من المواد السهل الممتنع للطلاب بمعنى ان الطالب يتخيل عند الاستماع للنغمات انه يستطيع الغناء بسهولة وعند الغناء بالفعل يري بعض من الصعوبة وذلك نظرا لان محتوى المادة يعتمد علي المقامات العربية والاجناس وأيضا استخدام الأزمنة التي دائما تكون اسهل علي الطالب في التدوين اكثر من الغناء من خلال البحث سوف تحاول الباحثة ايجاد طريقة كي يستطيع الطالب الغناء الصولفائي العربي بشكل ابسط.

مشكلة البحث :

من خلال تدريس الباحثة لمادة الصولفيج العربي في مراحل تدريسية مختلفة رأيت وجود صعوبة دائمة في الغناء الصولفائي العربي، هذا ما دعي الباحثة الي التفكير في اقتراح طريقة للتدريس لرفع مستوى الطلاب في الصولفيج الغنائي العربي.

تساؤلات البحث :

- ١- ما فاعلية طريقة التدريس المقترحة في رفع مستوى الطلاب في الغناء الصولفائي العربي؟
- ٢- ما فاعلية التدريبات المتدرجة المقترحة في تحسين اداء الازمنة علي النغمات؟
- ٣- ما فاعلية التدريبات المتدرجة المقترحة في تحسين اداء النغمات؟
- ٤- ماهي التدريبات المترجة المقترحة لتحسين غناء النغمات ؟

أهداف البحث :

- ١- إقتراح طريقة تدريس لرفع مستوى الطلاب في الصولفيج الغنائي العربي.
- ٢- إبتكار تدريبات متدرجة في الصعوبة بالنسبة للأزمنة علي النغمات.
- ٣- إبتكار تدريبات تحتوي علي مسافات متدرجة في الصعوبة علي كل مقام.
- ٤- إبتكار تدريبات متدرجة في الصعوبة في الألحان ولأزمنة معا.

أهمية البحث :

- ١- الإرتقاء بمستوى الطلاب في قراءة وغناء النغمات العربية.

٢- تخريج معلم متميز قادر علي قراءة وغناء النغمات العربية بشكل سريع وبسهولة ومهارة.

حدود البحث :

حدود زمنية : شهر مايو ٢٠١٧

حدود مكانية : جمهورية مصر العربية كلية التربية النوعية

حدود فنية : تدريبات مقترحة ومبتكرة متدرجة من السهل الي الصعب من حيث الأزمنة او النغم لرفع مستوي طلاب التربية الموسيقية في الصولفيج العربي.

فروض البحث :

- ١- طريقة التدريس المقترحة تساعد في رفع مستوي أداء الطلاب في الصولفيج العربي.
- ٢- توجد فروض ذات دلالة إحصائية بين متوسط درجات الطلاب في بطاقة الملاحظة القبلي / البعدي بالنسبة للأزمنة لصالح بطاقة الملاحظة البعدي.
- ٣- توجد فروض ذات دلالة إحصائية بين متوسط درجات الطلاب في بطاقة الملاحظة القبلي / البعدي بالنسبة اداء الطالب للصولفيج الغنائي العربي لصالح بطاقة الملاحظة البعدي.
- ٤- يمكن ان تساعد التدريبات المقترحة في رفع مستوي اداء طلاب التربية الموسيقية في الصولفيج العربي.

إجراءات البحث :

• منهج البحث :

المنهج التجريبي ذو المجموعة الواحدة وسوف تستخدم الباحثة بطاقة ملاحظة ملاحظة قبلي / بعدي علي نفس المجموعة وتقيس مدي التحصيل في الحالتين وبعد استخدام الطريقة المقترحة.

• عينة البحث :

- ١- مجموعة من التدريبات الصولفائية المقترحة تكون متدرجة من السهل الي الصعب من حيث الأزمنة والقفزات والتحويلات النغمية.
- ٢- طلاب الفرقة الأولى تخصص تربية موسيقية بكلية التربية النوعية جامعة عين شمس.

• أدوات البحث :

بطاقة ملاحظة قبلي / بعدي لقياس مستوي الطلاب في الصولفيج العربي.

مصطلحات البحث:

- الأداء الجيد⁽¹⁾: هو ذلك الأداء الذى إذا إستمتعت له الأذن الواعية تستطيع أن تدرك ببساطة أسلوب المؤلف وطابع المؤلف متذوق لكل عناصر الجمال، وذلك من خلال وسيط أمين وهو العازف أو المغنى أياً كانت الآلة التى يعزف عليها أو الطبقة الصوتية التى ينتمى إليها وأياً كان نوع المؤلف ومدى بساطتها أو تعقيدها.

الدراسات السابقة :

الدراسة الأولى بعنوان (طريقة مقترحة لتدريس الصولفيج العربى)⁽²⁾.

هدفت هذه الدراسة إلى

١- الكشف عما تحتويه ألحان الأغانى الشعبية من أجناس عربية أساسية والتي يعتمد

عليها فى تكوين المقامات الأساسية فى الموسيقى العربية

٢- إقتراح تمارين مقتبسة من هذه الألحان لتعليم القراءة الصولفائية العربية.

إستخدمت هذه الدراسة المنهج الوصفى.

وتوصلت لنتائج من أهمها أن ألحان الأغانى الشعبية تتضمن أجناس المقامات الأساسية فى

الموسيقى العربية وإستخدام ألحان الأغانى الشعبية للموازين البسيطة يزيد من سهولة القراءة

الصولفائية حيث تكون الفرقة أكبر للتركيز على الإحساس اللحنى وإستخدام هذه الألحان

أيضاً للقفزات البسيطة مما يعطى ترابط حسى بين نغمات الجنس أو المقام.

الدراسة الثانية بعنوان (برنامج مقترح للإستفادة من الخصائص المشتركة للأغنية المصرية

والأغنية الخليجية فى الفترة من ٢٠٠٠ - ٢٠٠٥م فى تدريس الصولفيج الغنائى العربى)⁽³⁾.

هدفت تلك الدراسة إلى

١- التعرف على الخصائص اللحنية والإيقاعية وأسلوب التسجيل لكلاً من الأغنية المصرية

والأغنية الخليجية فى الفترة من ٢٠٠٠ - ٢٠٠٥م، الإستفادة منهم فى تدريس

الصولفيج العربى.

(١) نبيلة ألقى كامل : أثر القلق على مستوى طالب كلية التربية الموسيقية لأدائه أمام الآخرين وإمكانية التغلب

عليها، رسالة ماجستير، كلية التربية الموسيقية، جامعة حلوان، ١٩٨٣.

(٢) سهير مختار المصرى : طريقة مقترحة لتدريس الصولفيج العربى، رسالة ماجستير، كلية التربية

الموسيقية، جامعة حلوان، ١٩٩٨م.

(٣) محمد أحمد فتحى العشى : برنامج مقترح للإستفادة من الخصائص المشتركة للأغنية المصرية والأغنية

الخليجية فى الفتر من ٢٠٠٠ - ٢٠٠٥م فى تدريس الصولفيج الغنائى العربى، رسالة دكتوراة، كلية

التربية الموسيقية، جامعة حلوان، ٢٠٠٠م.

استخدمت هذه الدراسة المنهج التجريبي.

_ توصلت لنتائج من أهمها

- ١- أن اللهجة المصرية أصبحت لهجة شائعة لكل العرب.
- ٢- وأن بعض المطربين العرب أدوا الأغنية الخليجية.
- ٣- وجود الترابط الأخرى بين العرب في كل مكان من خلال الأغنية وإختلفت الأغنية المصرية عن الأغنية الخليجية في أن الأغنية المصرية إعتمدت على المقامات العربية التي لا تحتوى على أرباع الأتوان بينما الأغاني الخليجية تعتمد على المقامات العربية ذات ثلاث أرباع الأتوان.

الدراسة الثالثة بعنوان (توظيف بعض الألحان الشعبية والمشهورة في منطقة قناة السويس لتدريس مادة الصولفيج العربى) (١).

هدفت الدراسة إلى

- ١- تصنيف وتحليل العينة المختارة من الألحان الشعبية والمشهورة في منطقة قناة السويس والممثلة في بعض المقامات الأساسية في الموسيقى العربية وما تحتويه من أبعاد ومسافات وإيقاعات.
- ٢- إقتراح تمارين صولفائية مستنبطة من هذه الألحان قد يساهم في التدريب المستمر لرفع مستوى أداء الطلاب في الصولفيج العربى.
- استخدمت هذه الدراسة المنهج الوصفى والمنهج التجريبي القائم على تصميم مجموعتين - توصلت لنتائج من أهمها أنه توجد فروق ذات دلالة إحصائية بين المجموعتين الضابطة والتجريبية لصالح المجموعة التجريبية في الإختبار البعدى.

الدراسة الرابعة بعنوان (إستنباط تمارين صولفائية مقترحة من بعض أغاني فيروز والإستفادة منها في تدريس الصولفيج العربى للطالب المبتدىء) (٢).

هدفت الدراسة إلى

- ١- الإستفادة من التمارين المستنبطة من أغاني فيروز كوسيلة تدريس إضافية مشوقة لرفع مستوى أداء الطالب المبتدىء.
- استخدمت هذه الدراسة المنهج الوصفى (تحليل محتوى إبتكارى).
- توصلت إلى نتائج من أهمها

(١) محمود عبد الفتاح محمد محاسب : توظيف بعض الألحان الشعبية والمشهورة في منطقة قناة السويس

لتدريس مادة الصولفيج العربى، رسالة دكتوراه، كلية التربية الموسيقية، جامعة حلوان، ٢٠٠٢م.

(٢) أمل صلاح توفيق : إستنباط تمارين صولفائية مقترحة من بعض أغاني فيروز والإستفادة منها في تدريس الصولفيج العربى للطالب المبتدىء، مجلة علوم وفنون الموسيقى، المجلد الخامس والعشرون، كلية التربية الموسيقية، جامعة حلوان، ٢٠١٢م.

تحقيق الجودة فى أداء الطالب المبتدىء للتمارين الصولفائية بصورة جيدة والتعرف على المقام وتذوقه والإحساس بطابعه وذلك من خلال أداء الطالب المبتدىء للتمارين تماشياً مع ما يدرس نظرياً وما يسمع عزفاً وغناء.

الدراسة الخامسة بعنوان (أسلوب حديث فى غناء اجناس الموسيقى العربية) (١).

هدف هذا البحث الي

١- ايجاد طريقة حديثة ومتدرجة تساعد علي رفع مستوي أداء الصولفيج العربي من خلال أداء أجناس الموسيقى العربية.

استخدم الباحث المنهج التجريبي.

نتيجة الدراسة أن الطريقة المقترحة جاءت علي ثلاث مستويات المستوي الاول يحتوي علي الانتقال من درجة الغماز وعلي مسافات الثانية والثالثة صعودا وهبوطا ثم التدرج من خلال ثلاث نغمات والانتقال من جنس الي اخر ثم المستوي الثاني تحتوي التدريبات علي غناء الاجناس الاصلية التي تركز علي درجة الدوكاه والراست ثم المستوي الثالث تحتوي التدريبات علي الاجناس المصورة علي درجة النوا مما يساعد علي غناء اي مدونة موسيقية بشكل متقن.

التعليق على الدراسات السابقة :

١- يمكن إقتباس من دراسة سهير المصرى ١٩٩٨ تمارين من الأغاني الشعبية لتعليم القراءة الصولفائية العربية وقد أثبت ذلك.

٢- قد أثبت فى دراسة محمد أحمد فتحى ٢٠٠٠ أنه يمكن الإستفادة من الخصائص اللحنية والإيقاعية من الأغنية المصرية والخليجية فى تدريس الصولفيج العربى.

٣- قد أثبت فى دراسة محمود عبد الفتاح ٢٠٠٢ أن الألحان الشعبية المشهورة فى قناة السويس وما تحتويه من أبعاد ومسافات وإيقاعات تساعد فى رفع مستوى أداء الطلاب فى الصولفيج العربى.

٤- قد أثبت فى دراسة أمل صلاح توفيق ٢٠١٢ أن التمارين المستتبطة من أغانى فيروز تساعد فى تحسين أداء الطالب المبتدىء

(١) عاطف عبد الحميد احمد : أسلوب حديث فى غناء اجناس الموسيقى العربية،المؤتر العلمي الاول،التعليم النوعي وتحديث المجتمع، كلية التربية النوعية، جامعة القاهرة ، ٢٠٠٣م.

٥- قد أثبت في دراسة عاطف عبد الحميد ٢٠٠٣ أن أداء أجناس الموسيقى العربية المتدرجة يساعد الطالب في رفع مستوى أداءه في الصولفيج العربي.

ينقسم هذا البحث الي قسمين :

القسم الاول :

الاطار النظري يشمل (الصولفيج - الصولفيج العربي - المقام - الابعاد - الإيقاع- الصولفيج الغنائي).

القسم الثاني :

الاطار التطبيقي يشمل (الرد علي اسئلة البحث - خطوات طريقة التدريس المقترحة - تنفيذ بطاقة ملاحظة الطلاب - عمل التدريبات المتدرجة من السهل الي الصعب)

أولا الإطار النظري :

ويشمل (تفسير بعض المفاهيم التي تخص الصولفيج الغنائي مثل معني الصولفيج بوجه عام - الصولفيج العربي بوجه خاص - المقام - الأجناس - الأبعاد بين النغمات (المسافات) - الإيقاع او الزمن - الصولفيج الغنائي).

_ **الصولفيج** : هو محو الأمية الموسيقية اي انه علم توضيح وتفسير ومعرفة النوتة الموسيقية كي يستطيع الدارس من خلاله العزف او الغناء وترجمة تلك الاشارات المكتوبة في النوتة سواء بالغناء او العزف علي الالات الموسيقية. وهو نوع من الدراسات التي تعتمد علي دراسة الأصوات من حيث حداثها أو غلظتها بالنسبة لبعضها البعض عن طريق الغناء الصولفائي او الإملاء الشفوي أو التحريري سواء كانت املاء لحنية أو إيقاعية او تجمع بين الإيقاع واللحن^(١)، الصولفيج ينمي الحس الموسيقي عن طريق نشاط ذهني يتطلب التمييز بين النغمات الموسيقية وترجمتها الي الرموز المستخدمة في الكتابة الموسيقية ثم أدائها بطريقة سليمة سواء بالقراءة او التدوين او الغناء.

_ **الصولفيج العربي**: هو العلم الذي يدرس المقامات والاجناس والنغمات ذات ارباع الاتوان ومن خلالها يستطيع الدارس الاحساس بلون كل مقام عربي وتنمية قدرته السمعية للموسيقي

(١) إكرام مطر، أميمة أمين، جاذبية سامي: الطرق الخاصة في التربية الموسيقية للمعلمين والمعلمات، الجهاز المركزي للكتب الجامعية والمدرسية او الوسائل التعليمية، القاهرة ١٩٨٠م.

العربية من خلال ترجمة المدونة الموسيقية سواء بالغناء او بالعزف او الاستماع او باداء الازمنة.

من خلال دراسة الصولفيج العربي وغناء المسافات والتتابعات اللحنية في كل مقام وكل جنس يستطيع الدارس الوصول الي الغناء الصولفائي العربي الجيد (١).

وهو نوع من الدراسات الصوتية تتضمن تدريبها القراءة الوهلية وبالتدريب الصولفائي تتم العملية الاولية والاساسية في بناء وتنمية الاحساس ومن خلاله يعد الطالب اعدادا عاليا للتعرف بدقة وكفاءة موسيقية للعزف علي الة موسيقية ويفيد غناء الصولفيج العربي بربط المقامات الاساسية بفصائلها (٢).

_ **المقام** (٣): وجمعه مقامات معناه لغة الاقامة وموضعها وزمانها، والمقام هو موضع القدمين او ما يعتليه الشاعر او المغني في اثناء الانشاد او الغناء وتطلق المقامات علي خطب من منظوم ومنثور كمقامات الحريري تسمية للكلام بالموضع الذي تقال فيه ومن هذا التعريف الاخير اطلقت المقامات علي ما يلقي او يتغني به الالحان والمقام في الموسيقى يطلق علي مجموعة من الاصوات الموسيقية مرتبة ترتيبا خاصا تجعلها ذا طابع ولون لحني معين اذا فالمقام معناه النغم الذي يخضع في اختياره لقانون معين ون هنا كثر في مصر اطلاق لفظة النغمة علي المقام واستعمالها بدلا منه فيقال هذه القطعة من نغمة الراسم مثلا بدلا من مقام الراسم علي ان لفظة المقام اكثر شيوعا في بلاد سوريا وتركيا اما في تونس فيسمى المقام طبع وفي الجزائر صناعة وفي الهند راجا ومعناها اللون وكل هذه التسميات تدل ان المقام له طابع خاص ولون خاص وهو تتابع درجات ومجموعة معينة من السلم الموسيقي تحمل هذا الطابع وذاك اللون، لايد لكل قطعة موسيقية ان تحمل في مجموعها طابع مقام من المقامات يسهل علي الاذن الشرقية المتدربة تمييزه بمجرد سماع تلك القطعة، وقد تختلف تسمية المقام الواحد في بلدين فيقول العراقيون مثلا عرييون عرب ومقام العروب ومقام خنابات ومقام الرشيدى للمقامات التي تسميتها في مصر بالترتيب البياتي والحجاز والصباء والعجم عشيران وايضا في المغرب وتونس

(١) الباحثة

(٢) شادي محمد عوض:فاعلية برنامج علي تدريبات مستوحاة من الصوت الكويتي في تحسين اداء طلاب كلية التربية النوعية بالاسكندرية في مادة الصولفيج العربي، المجلد السادس والعشرون، مجلة علوم وفنون يناير ٢٠١٣م.

(٣) محمود احمد الحفني : المجلة الموسيقية العدد (١) ١٦ ابريل ١٩٣٦م.

يطلقون طبع الذيل علي مايسمونه في مصر مقام الراست وايضا طبع استهلال الذيل وطبع انقلاب اليكاه وطبع الزموم لما نسميه بمصر مقام ماهور وهزام وجهاركا، وهناك مقامات تشترك في التسمية في بعض البلاد وتختلف في الدلالة فطبع الاصبهان في المغرب لا يقابله الاصبهان في مصر بل يقابله مقام اليكاه وهكذا نجد ان المقامات مختلفة ومتعددة في البلاد العربية وليس من السهل حصرها واكبر عدد ممكن حصره في جميع تلك الاقطار ٩٥ مقاما ومصر من اكثر البلاد العربية ثروة في تلك المقامات اذ تعرف من هذا النوع ٥٢ مقام وان كانت لا تستعملها جميعا.

المقام العربي ^(١) : هو عبارة عن تتابع سلمي نغمي ذو طابع ولون خاص يتخلله اجناس مختلفة ويحتوي المقام العربي علي نغمات ذات الارباع اتوان ويختلف كل مقام عن الاخر حسب ترتيب النغمات وايضا تختلف لون كل مقام عربي حسب كل قطر من الاقطار العربية.

المقامات الاساسية :

مقامات ترتكز علي درجة الراست (راست- نهاوند - نوآثر)

مقامات ترتكز علي الدوكاه (بياتي - كرد - حجاز - صبا)

مقام يرتكز علي السيكاه (السيكاه)

مقام يرتكز علي العجم عشيران (عجم عشيران).

المقام هو الاساس الذي تبني عليه الالحن ويتكون من تتابع سبع اصوات موسيقية وشكل متسلسل ويضاف اليها صوت ثامن (تكرار الصوت الاول) ويكون جوابا وتسمي هذه الدرجات الثمان بالديوان ولكل مقام ترتيبا خاصا يميزه عن المقامات الاخرى وذلك من حيث البناء في المسافات الواقعة بين الاصوات وكذلك درجة استقراره وشخصيته والاجناس التي يتكون منها.

_ **الابعاد الموسيقية** ^(٢) :

تختلف ابعاد المسافات الموسيقية بين كل درجة صوتية واخرى وباختلافها تنتوع المقامات الموسيقية وتنقسم الابعاد الي :

١- بعد كبير يحتوي علي اربعة ارباع.

٢- بعد صغير يحتوي علي ربعين.

(١) حبيب ظاهر العباسي: نظريات الموسيقى العربية، معهد الدراسات النغمية العراقية ٣٠/٦/١٩٩٥م.

(٢) الباحثة.

٣- بعد وسط يحتوي علي ثلاثة ارباع.

٤- بعد زائد نصف يحتوي علي ستة ارباع.

١- بعد زائد ربع يحتوي علي خمسة ارباع.

٢- بعد ربع يحتوي علي ربع.

- الإيقاع^(١) : هو جماعة نقرات تتخللها ازمنة محدودة المقادير علي نسب و اوضاع مخصوصة بأدوار متساوية يدرك تساوي تلك الادوار والازمنة بميزان الطبع السليم.

- الصولفيج الغنائي العربي^(٢) : هو دراسة الاشكال الايقاعية والازمنة الموسيقية والمسافات الموسيقية والمقامات العربية والتتابعات النغمية في المقام العربي وترجمته الي غناء.

بعد إنتهاء الباحثة من تقديم الاطار النظري وما احتواه من موضوعات مثل (الصولفيج - الصولفيج العربي - المقام - الابعاد - الصولفيج الغنائي) سوف تستعرض في الاطار التطبيقي تنفيذ بطاقة الملاحظة لتقييم اداء الطلاب في الصولفيج الغنائي العربي - الاجابة علي تساؤلات البحث - خطوات طريقة التدريس المقترحة - عمل التدريبات المتدرجة من السهل الي الصعب.

ثانيا الاطار التطبيقي :

تقوم الباحثة بالتدريس من الفرقة الأولى إلي الرابعة بكلية التربية النوعية مادة الصولفيج والغناء العربي ومن خلال تدريسها لاحظت ضعف بعض الطلاب في الصولفيج الغنائي وذلك لعدة اسباب اهمها

١- قلة تركيز الطالب اثناء القاء الاستاذ للمحاضرة.

٢- ضعف الطالب في غناء النغمات في الصولفيج العربي.

٣- تركيز اهتمام الطالب الاكثر علي الازمنة وهذا ينتج من ان المادة الاساسية في الدراسة

بيانو وايضا معظم المواد تتركز اكثر علي الصولفيج الغربي مثل الاناشيد المدرسية

وايضا الصولفيج الغربي ودراسة الالات التي تختلف من طالب لآخر.

٤- قلة التركيز علي المسافات والابعاد بين النغمات.

(١) صبحي انور رشيد : تاريخ الموسيقى العربية السلم الموسيقي الايقاع الالات الجزء الاول، الطبعة الاولى

١٤٢٠-٢٠٠٠م.

(٢) الباحثة.

٥- التدريس بالمحاكاة فقط والعديد من الاسباب.

رات الباحثة انه من خلال طريقة التدريس المقترحة انه يمكن الارتقاء بمستوي الطالب في الصولفيج الغنائي.

طريقة التدريس المقترحة :

عبارة عن عشرة دروس متنوعة ومتدرجة في الصعوبة وتحتوي علي عناصر الصولفيج الغنائي من مقام ومسافات وابعاد وازمنة وتتابعات والحن وازمنة متنوعة.

كل درس مدته ساعتين علي ان يكون درسين في الاسبوع وكانت التجربة علي ثمانية طلاب من الفرقة الرابعة.



شكل رقم (١)



شكل رقم (٢)



شكل رقم (٣)



شكل رقم (٤)



شكل رقم (٥)



شكل رقم (٦)



شكل رقم (٧)



شكل رقم (٨)



شكل رقم (٩)



الدروس المقترحة

الدرس الاول :

١- تبدأ الباحثة في عزف موشح من مقام الراست كنموذج للطلاب لمعرفة لون المقام ثم تعزف موشح اخر من مقام اخر وتسال الطلاب علي انه يوجد اختلاف بين الاثنين ثم تنوه الباحثة اننا سندرس سويا المقام الذي عزفت منه الموشح الاول وهو مقام الراست ثم تعزفه علي العود ثم تسال الطلاب من يستطيع غناؤه وبعد الاستجابة تبدأ الباحثة بكتابة المقام علي السبورة مع التاكيد بالصوت عن دليل المقام وشرح ابعاد المقام بالتفصيل واجناسه ثم تغني نغمات المقام مفردة عدة مرات وتكرارها مع الطلاب وذلك للتاكيد علي استيعاب كل نغمة علي حدي في الصعود والهبوط.

تدوين (١)



مقام الراست

Musical notation for the 'Miqam Al-Rast' exercise, consisting of six staves of music in 4/4 time, with a key signature of one sharp (F#). The notation includes quarter notes, eighth notes, and rests, ending with a double bar line.

٢- تبدأ في تدريس مسافة الثانية بأنواعها سمعا وغناء مع الطلاب وتعليقا من الباحثة عليه بحيث يعرف الفرق بين مسافة الثانية والثانية المتوسطة بالسمع وايضا علي المقام وشرح بمفرده وذلك صعودا وهبوطا.

تدوين (٢)

Musical notation for the 'Tadwin (2)' exercise, consisting of six staves of music in 4/4 time, with a key signature of one sharp (F#). The notation includes quarter notes, eighth notes, and rests, ending with a double bar line.

٣- تدريس مسافة الثالثة علي المقام وشرح الفرق بين الثالثة الكبيرة والصغيرة والمتوسطة
سما وغناء وتعليق الباحثة علي المقام لاستيعاب الطالب لمكانها علي المقام صعودا
وهبوطا.

تدوين (٣)

The musical notation for exercise 3 consists of six staves. The first two staves are in 4/4 time, and the last four staves are in 2/4 time. The key signature is one sharp (F#), indicating G major. The notation includes quarter notes, eighth notes, and rests, with a double bar line at the end of the sixth staff.

٤- تدريس مسافة الرابعة علي المقام وتعليق الباحثة علي المقام وغناء الطالب للتمرين
صعودا وهبوطا.

تدوين (٤)

The musical notation for exercise 4 consists of two staves. The first staff is in 4/4 time, and the second staff is in 2/4 time. The key signature is one sharp (F#), indicating G major. The notation includes quarter notes, eighth notes, and rests, with a double bar line at the end of the second staff.



٥-تدريس مسافة الخامسة وغناءها علي المقام وتعليق الباحثة
تدوين (٥)



٦- تدريس مسافة السادسة وغناءها علي المقام وتعليق الباحثة.
تدوين (٦)



هكذا باقي المسافات صعودا وهبوطا.

وتنتهي الباحثة من تدريس المسافات علي زمن بسيط ومدروس من قبل وهو النوار وايضا المقام.

٧- تبدأ الباحثة في عمل تمرين بازمنا بسيطة علي المقام حيث ان الطلاب درسوا جيدا المقام والمسافات ويحتوي التمرين علي تتابع سلمي بسيط نغميا ومشابه لنغمات المقام المدروسة سابقا
تدوين (٧)



٨- عمل تمرين اكثر صعوبة ايقاعيا وبسيط نغميا ولكن به نغمات متكررة ويحتوي علي المقام صعودا وهبوطا.

تدوين (٨)



٩- عمل تمرين به مسافة الثالثة وبازمنة بسيطة ولكن اكثر صعوبة قليلا.

تدوين (٩)



١٠- عمل تمرين يحتوي علي مسافة الرابعة وازمنة بسيطة.

تدوين (١٠)



١١- عمل تمرين يحتوي علي مسافة الخامسة وازمنة بسيطة ولكن اكثر صعوبة من السابق

تدوين (١١)



١٢- عمل تمرين يحتوي علي مسافة السادسة

تدوين (١٢)



يجب غناء كل تمرين عدة مرات بإشارات الميزان الخاصة بكل تمرين.
بعد انتهاء الباحثة من الدرس الاول وقد قامت بتدريس مقام الراسم ومسافات الثانية الي
السادسة

الدرس الثاني

مراجعة التمارين السابقة وتصحيح الازطاء ان وجد.

١- تعزف الباحثة مقام البياتي علي العود ثم تسال الطلاب من يستطيع غناؤه وبعد
الاستجابة تبدا الباحثة بكتابة المقام علي السبورة مع التاكيد بالصوت عن دليل المقام
وشرح ابعاد المقام بالتفصيل واجناسه ثم تغني نغمات المقام مفردة عدة مرات وتكرارها
مع الطلاب وذلك للتاكيد علي استيعاب كل نغمة علي حدي في الصعود والهبوط.

تدوين (١)



مقام البياتي



٢- تبدأ في تدريس مسافة الثانية بأنواعها سمعا وغناء مع الطلاب وتعليقا من الباحثة عليه بحيث يعرف الفرق بين مسافة الثانية الصغيرة والثانية الكبيرة بالسمع وايضا علي المقام وشرح بمفرده وذلك صعودا وهبوطا.

تدوين (٢)



٣- تدريس مسافة الثالثة علي المقام وشرح الفرق بين الثالثة الكبيرة والصغيرة سمعا وغناء وتعليق الباحثة علي المقام لاستيعاب الطالب لمكانها علي المقام صعودا وهبوطا.



تدوين (٣)

٤- تدريس مسافة الرابعة علي المقام وتعليق الباحثة علي المقام وغناء الطالب للتمرين صعودا وهبوطا.

تدوين (٤)

The musical notation for exercise 4 consists of five staves of music. The first staff begins with a treble clef, a key signature of one sharp (F#), and a 4/4 time signature. The melody is a scale starting on G4, moving up stepwise to D5, then down stepwise to G4. The subsequent staves continue this scale exercise with various rhythmic patterns and accidentals, all within the same key and time signature.

٥- تدريس مسافة الخامسة وغناءها علي المقام وتعليق الباحثة

تدوين (٥)

The musical notation for exercise 5 consists of four staves of music. The first staff begins with a treble clef, a key signature of one sharp (F#), and a 4/4 time signature. The melody is a scale starting on G4, moving up stepwise to D5, then down stepwise to G4. The subsequent staves continue this scale exercise with various rhythmic patterns and accidentals, all within the same key and time signature.

٦- تدريس مسافة السادسة وغناءها علي المقام وتعليق الباحثة

تدوين (٦)



٧- هكذا باقي المسافات صعودا وهبوطا.

وتنتهي الباحثة من تدريس المسافات علي زمن بسيط ومدرّوس من قبل وهو النوار وايضا المقام
٧- تبدأ الباحثة في عمل تمرين بازمنة بسيطة علي المقام حيث ان الطلاب درسوا جيدا المقام
والمسافات ويحتوي التمرين علي تتابع سلمى بسيط نغميا ومشابه لنغمات المقام المدروسة سابقا

تدوين (٧)



٨- عمل تمرين اكثر صعوبة ايقاعيا وبسيط نغميا ولكن به نغمات متكررة ويحتوي علي المقام
صعودا وهبوطا.

تدوين (٨)



٩- عمل تمرين به مسافة الثالثة وبازمنة بسيطة ولكن اكثر صعوبة قليلا.

تدوين (٩)



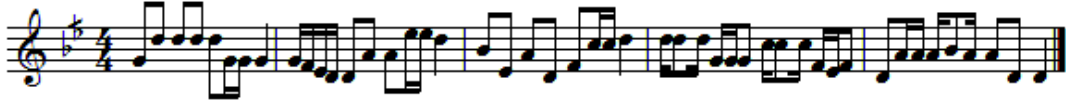
١٠- عمل تمرين يحتوي علي مسافة الرابعة وازمنة بسيطة.

تدوين (١٠)



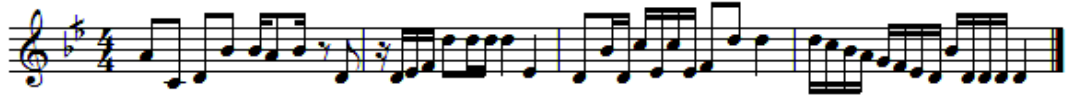
١١- عمل تمرين يحتوي علي مسافة الخامسة وازمنة بسيطة ولكن اكثر صعوبة من السابق

تدوين (١١)



١٢- عمل تمرين يحتوي علي مسافة السادسة

تدوين (١٢)



يجب غناء كل تمرين عدة مرات باشارات الميزان الخاصة بكل تمرين.
بعد انتهاء الباحثة من الدرس الثاني وقد قامت بتدريس مقام النهاوند ومسافات الثانية الي السادسة.

الدرس الثالث :

مراجعة التمارين السابقة وتصحيح الاخطاء ان وجد.

١- تعزف الباحثة مقام الصبا علي العود ثم تسال الطلاب من يستطيع غناؤه وبعد الاستجابة تبدأ الباحثة بكتابة المقام علي السبورة مع التاكيد بالصوت عن دليل المقام وشرح ابعاد المقام بالتفصيل واجناسه ثم تغني نغمات المقام مفردة عدة مرات وتكرارها مع الطلاب وذلك للتاكيد علي استيعاب كل نغمة علي حدي في الصعود والهبوط.

تدوين (١)



مقام الصبا



تدوين (٢)

Musical notation for exercise (2) consisting of seven staves. The first staff is in 4/4 time with a key signature of two flats (B-flat and E-flat). The melody consists of quarter notes and eighth notes. The second staff continues the melody with some notes marked with a flat. The third staff shows a change in rhythm with some notes beamed together. The fourth staff continues the melody with some notes marked with a flat. The fifth staff continues the melody. The sixth staff continues the melody with some notes marked with a flat. The seventh staff concludes the exercise with a double bar line.

٣- تدريس مسافة الثالثة علي المقام وشرح الفرق بين الثالثة الكبيرة والصغيرة سمعا وغناء
وتعليق الباحثة علي المقام لاستيعاب الطالب لمكانها علي المقام صعودا وهبوطا.

تدوين (٣)

Musical notation for exercise (3) consisting of one staff. The time signature is 4/4 and the key signature is two flats (B-flat and E-flat). The melody consists of quarter notes and eighth notes.



٤- تدريس مسافة الرابعة علي المقام وتعليق الباحثة علي المقام وغناء الطالب للتمرين صعودا وهبوطا.

تدوين (٤)



٥- تدريس مسافة الخامسة وغناءها علي المقام وتعليق الباحثة

تدوين (٥)



٦-تدريس مسافة السادسة وغناها علي المقام وتعليق الباحثة

تدوين (٦)



هكذا باقي المسافات صعودا وهبوطا.

وتنتهي الباحثة من تدريس المسافات علي زمن بسيط ومدرّوس من قبل وهو النوار وايضا المقام

٧- تبدأ الباحثة في عمل تمرين بازمنة بسيطة علي المقام حيث ان الطلاب درسوا جيدا المقام والمسافات ويحتوي التمرين علي تتابع سلمى بسيط نغميا ومشابه لنغمات المقام المدروسة سابقا

تدوين (٧)



٨- عمل تمرين اكثر صعوبة ايقاعيا وبسيط نغميا ولكن به نغمات متكررة ويحتوي علي المقام صعودا وهبوطا.

تدوين (٨)



٩- عمل تمرين به مسافة الثالثة وازمنة بسيطة ولكن اكثر صعوبة قليلا.

تدوين (٩)



١٠- عمل تمرين يحتوي علي مسافة الرابعة وازمنة بسيطة.

تدوين (١٠)



١١- عمل تمرين يحتوي علي مسافة الخامسة وازمنة بسيطة ولكن اكثر صعوبة من السابق

تدوين (١١)



١٢- عمل تمرين يحتوي علي مسافة السادسة

تدوين (١٢)



يجب غناء كل تمرين عدة مرات باشارات الميزان الخاصة بكل تمرين.

بعد انتهاء الباحثة من الدرس الثاني وقد قامت بتدريس مقام النهاوند ومسافات الثانية الي السادسة.

الدرس الرابع :

مراجعة التمارين السابقة وتصحيح الازطاء ان وجد.

١- تعزف الباحثة مقام السيكاه علي العود ثم تسال الطلاب من يستطيع غناؤه وبعد الاستجابة تبدا الباحثة بكتابة المقام علي السبورة مع التاكيد بالصوت عن دليل المقام وشرح ابعاد المقام بالتفصيل واجناسه ثم تغني نغمات المقام مفردة عدة مرات وتكرارها مع الطلاب وذلك للتاكيد علي استيعاب كل نغمة علي حدي في الصعود والهبوط.

تدوين (١)



مقام السيكاه



٢- تبدأ في تدريس مسافة الثانية بانواعها سمعا وغناء مع الطلاب وتعليقا من الباحثة عليه بحيث يعرف الفرق بين مسافة الثانية الصغيرة والثانية الكبيرة بالسمع وايضا علي المقام وشرح بمفرده وذلك صعودا وهبوطا.

تدوين (٢)

٣- تدريس مسافة الثالثة علي المقام وشرح الفرق بين الثالثة الكبيرة والصغيرة سمعا وغناء وتعليق الباحثة علي المقام لاستيعاب الطالب لمكانها علي المقام صعودا وهبوطا.

تدوين (٣)

٤- تدريس مسافة الرابعة علي المقام وتعليق الباحثة علي المقام وغناء الطالب للتمرين
صعودا وهبوطا.

تدوين (٤)



٥- تدريس مسافة الخامسة وغناءها علي المقام وتعليق الباحثة

تدوين (٥)



٦- تدريس مسافة السادسة وغناءها علي المقام وتعليق الباحثة

تدوين (٦)



هكذا باقي المسافات صعودا وهبوطا.

وتنتهي الباحثة من تدريس المسافات علي زمن بسيط ومدرّوس من قبل وهو النوار وايضا المقام ٧- تبدأ الباحثة في عمل تمرين بازمنة بسيطة علي المقام حيث ان الطلاب درسوا جيدا المقام والمسافات ويحتوي التمرين علي تتابع سلمي بسيط نغميا ومثابه لنغمات المقام المدروسة سابقا

تدوين (٧)



٨- عمل تمرين اكثر صعوبة ايقاعيا وبسيط نغميا ولكن به نغمات متكررة ويحتوي علي المقام صعودا وهبوطا.

تدوين (٨)



٩- عمل تمرين به مسافة الثالثة وبازمنة بسيطة ولكن اكثر صعوبة قليلا.

تدوين (٩)



١٠- عمل تمرين يحتوي علي مسافة الرابعة وازمنة بسيطة.

تدوين (١٠)



١١- عمل تمرين يحتوي علي مسافة الخامسة وازمنة بسيطة ولكن اكثر صعوبة من السابق

تدوين (١١)



١٢- عمل تمرين يحتوي علي مسافة السادسة

تدوين (١٢)



يجب غناء كل تمرين عدة مرات باشارات الميزان الخاصة بكل تمرين.
بعد انتهاء الباحثة من الدرس الثاني وقد قامت بتدريس مقام النهاوند ومسافات الثانية الي السادسة

الدرس الخامس :

مراجعة التمارين السابقة وتصحيح الاخطاء ان وجد.

١- تعزف الباحثة مقام العجم علي العود ثم تسال الطلاب من يستطيع غناؤه وبعد الاستجابة تبدأ الباحثة بكتابة المقام علي السبورة مع التاكيد بالصوت عن دليل المقام وشرح ابعاد المقام بالتفصيل واجناسه ثم تغني نغمات المقام مفردة عدة مرات وتكرارها مع الطلاب وذلك للتاكيد علي استيعاب كل نغمة علي حدي في الصعود والهبوط.

تدوين (١)



مقام العجم

The image displays the Maqam al-Ijam scale in 4/4 time, written in a key signature of two flats (B-flat and E-flat). The scale is presented across seven staves, showing the ascending and descending sequences of notes. The notes are: G4, A4, B-flat4, C5, D5, E-flat5, F5, G5, A5, B-flat5, C6, D6, E-flat6, F6, G6, A6, B-flat6, C7, D7, E-flat7, F7, G7, A7, B-flat7, C8, D8, E-flat8, F8, G8, A8, B-flat8, C9, D9, E-flat9, F9, G9, A9, B-flat9, C10, D10, E-flat10, F10, G10, A10, B-flat10, C11, D11, E-flat11, F11, G11, A11, B-flat11, C12, D12, E-flat12, F12, G12, A12, B-flat12, C13, D13, E-flat13, F13, G13, A13, B-flat13, C14, D14, E-flat14, F14, G14, A14, B-flat14, C15, D15, E-flat15, F15, G15, A15, B-flat15, C16, D16, E-flat16, F16, G16, A16, B-flat16, C17, D17, E-flat17, F17, G17, A17, B-flat17, C18, D18, E-flat18, F18, G18, A18, B-flat18, C19, D19, E-flat19, F19, G19, A19, B-flat19, C20, D20, E-flat20, F20, G20, A20, B-flat20, C21, D21, E-flat21, F21, G21, A21, B-flat21, C22, D22, E-flat22, F22, G22, A22, B-flat22, C23, D23, E-flat23, F23, G23, A23, B-flat23, C24, D24, E-flat24, F24, G24, A24, B-flat24, C25, D25, E-flat25, F25, G25, A25, B-flat25, C26, D26, E-flat26, F26, G26, A26, B-flat26, C27, D27, E-flat27, F27, G27, A27, B-flat27, C28, D28, E-flat28, F28, G28, A28, B-flat28, C29, D29, E-flat29, F29, G29, A29, B-flat29, C30, D30, E-flat30, F30, G30, A30, B-flat30, C31, D31, E-flat31, F31, G31, A31, B-flat31, C32, D32, E-flat32, F32, G32, A32, B-flat32, C33, D33, E-flat33, F33, G33, A33, B-flat33, C34, D34, E-flat34, F34, G34, A34, B-flat34, C35, D35, E-flat35, F35, G35, A35, B-flat35, C36, D36, E-flat36, F36, G36, A36, B-flat36, C37, D37, E-flat37, F37, G37, A37, B-flat37, C38, D38, E-flat38, F38, G38, A38, B-flat38, C39, D39, E-flat39, F39, G39, A39, B-flat39, C40, D40, E-flat40, F40, G40, A40, B-flat40, C41, D41, E-flat41, F41, G41, A41, B-flat41, C42, D42, E-flat42, F42, G42, A42, B-flat42, C43, D43, E-flat43, F43, G43, A43, B-flat43, C44, D44, E-flat44, F44, G44, A44, B-flat44, C45, D45, E-flat45, F45, G45, A45, B-flat45, C46, D46, E-flat46, F46, G46, A46, B-flat46, C47, D47, E-flat47, F47, G47, A47, B-flat47, C48, D48, E-flat48, F48, G48, A48, B-flat48, C49, D49, E-flat49, F49, G49, A49, B-flat49, C50, D50, E-flat50, F50, G50, A50, B-flat50, C51, D51, E-flat51, F51, G51, A51, B-flat51, C52, D52, E-flat52, F52, G52, A52, B-flat52, C53, D53, E-flat53, F53, G53, A53, B-flat53, C54, D54, E-flat54, F54, G54, A54, B-flat54, C55, D55, E-flat55, F55, G55, A55, B-flat55, C56, D56, E-flat56, F56, G56, A56, B-flat56, C57, D57, E-flat57, F57, G57, A57, B-flat57, C58, D58, E-flat58, F58, G58, A58, B-flat58, C59, D59, E-flat59, F59, G59, A59, B-flat59, C60, D60, E-flat60, F60, G60, A60, B-flat60, C61, D61, E-flat61, F61, G61, A61, B-flat61, C62, D62, E-flat62, F62, G62, A62, B-flat62, C63, D63, E-flat63, F63, G63, A63, B-flat63, C64, D64, E-flat64, F64, G64, A64, B-flat64, C65, D65, E-flat65, F65, G65, A65, B-flat65, C66, D66, E-flat66, F66, G66, A66, B-flat66, C67, D67, E-flat67, F67, G67, A67, B-flat67, C68, D68, E-flat68, F68, G68, A68, B-flat68, C69, D69, E-flat69, F69, G69, A69, B-flat69, C70, D70, E-flat70, F70, G70, A70, B-flat70, C71, D71, E-flat71, F71, G71, A71, B-flat71, C72, D72, E-flat72, F72, G72, A72, B-flat72, C73, D73, E-flat73, F73, G73, A73, B-flat73, C74, D74, E-flat74, F74, G74, A74, B-flat74, C75, D75, E-flat75, F75, G75, A75, B-flat75, C76, D76, E-flat76, F76, G76, A76, B-flat76, C77, D77, E-flat77, F77, G77, A77, B-flat77, C78, D78, E-flat78, F78, G78, A78, B-flat78, C79, D79, E-flat79, F79, G79, A79, B-flat79, C80, D80, E-flat80, F80, G80, A80, B-flat80, C81, D81, E-flat81, F81, G81, A81, B-flat81, C82, D82, E-flat82, F82, G82, A82, B-flat82, C83, D83, E-flat83, F83, G83, A83, B-flat83, C84, D84, E-flat84, F84, G84, A84, B-flat84, C85, D85, E-flat85, F85, G85, A85, B-flat85, C86, D86, E-flat86, F86, G86, A86, B-flat86, C87, D87, E-flat87, F87, G87, A87, B-flat87, C88, D88, E-flat88, F88, G88, A88, B-flat88, C89, D89, E-flat89, F89, G89, A89, B-flat89, C90, D90, E-flat90, F90, G90, A90, B-flat90, C91, D91, E-flat91, F91, G91, A91, B-flat91, C92, D92, E-flat92, F92, G92, A92, B-flat92, C93, D93, E-flat93, F93, G93, A93, B-flat93, C94, D94, E-flat94, F94, G94, A94, B-flat94, C95, D95, E-flat95, F95, G95, A95, B-flat95, C96, D96, E-flat96, F96, G96, A96, B-flat96, C97, D97, E-flat97, F97, G97, A97, B-flat97, C98, D98, E-flat98, F98, G98, A98, B-flat98, C99, D99, E-flat99, F99, G99, A99, B-flat99, C100, D100, E-flat100, F100, G100, A100, B-flat100, C101, D101, E-flat101, F101, G101, A101, B-flat101, C102, D102, E-flat102, F102, G102, A102, B-flat102, C103, D103, E-flat103, F103, G103, A103, B-flat103, C104, D104, E-flat104, F104, G104, A104, B-flat104, C105, D105, E-flat105, F105, G105, A105, B-flat105, C106, D106, E-flat106, F106, G106, A106, B-flat106, C107, D107, E-flat107, F107, G107, A107, B-flat107, C108, D108, E-flat108, F108, G108, A108, B-flat108, C109, D109, E-flat109, F109, G109, A109, B-flat109, C110, D110, E-flat110, F110, G110, A110, B-flat110, C111, D111, E-flat111, F111, G111, A111, B-flat111, C112, D112, E-flat112, F112, G112, A112, B-flat112, C113, D113, E-flat113, F113, G113, A113, B-flat113, C114, D114, E-flat114, F114, G114, A114, B-flat114, C115, D115, E-flat115, F115, G115, A115, B-flat115, C116, D116, E-flat116, F116, G116, A116, B-flat116, C117, D117, E-flat117, F117, G117, A117, B-flat117, C118, D118, E-flat118, F118, G118, A118, B-flat118, C119, D119, E-flat119, F119, G119, A119, B-flat119, C120, D120, E-flat120, F120, G120, A120, B-flat120, C121, D121, E-flat121, F121, G121, A121, B-flat121, C122, D122, E-flat122, F122, G122, A122, B-flat122, C123, D123, E-flat123, F123, G123, A123, B-flat123, C124, D124, E-flat124, F124, G124, A124, B-flat124, C125, D125, E-flat125, F125, G125, A125, B-flat125, C126, D126, E-flat126, F126, G126, A126, B-flat126, C127, D127, E-flat127, F127, G127, A127, B-flat127, C128, D128, E-flat128, F128, G128, A128, B-flat128, C129, D129, E-flat129, F129, G129, A129, B-flat129, C130, D130, E-flat130, F130, G130, A130, B-flat130, C131, D131, E-flat131, F131, G131, A131, B-flat131, C132, D132, E-flat132, F132, G132, A132, B-flat132, C133, D133, E-flat133, F133, G133, A133, B-flat133, C134, D134, E-flat134, F134, G134, A134, B-flat134, C135, D135, E-flat135, F135, G135, A135, B-flat135, C136, D136, E-flat136, F136, G136, A136, B-flat136, C137, D137, E-flat137, F137, G137, A137, B-flat137, C138, D138, E-flat138, F138, G138, A138, B-flat138, C139, D139, E-flat139, F139, G139, A139, B-flat139, C140, D140, E-flat140, F140, G140, A140, B-flat140, C141, D141, E-flat141, F141, G141, A141, B-flat141, C142, D142, E-flat142, F142, G142, A142, B-flat142, C143, D143, E-flat143, F143, G143, A143, B-flat143, C144, D144, E-flat144, F144, G144, A144, B-flat144, C145, D145, E-flat145, F145, G145, A145, B-flat145, C146, D146, E-flat146, F146, G146, A146, B-flat146, C147, D147, E-flat147, F147, G147, A147, B-flat147, C148, D148, E-flat148, F148, G148, A148, B-flat148, C149, D149, E-flat149, F149, G149, A149, B-flat149, C150, D150, E-flat150, F150, G150, A150, B-flat150, C151, D151, E-flat151, F151, G151, A151, B-flat151, C152, D152, E-flat152, F152, G152, A152, B-flat152, C153, D153, E-flat153, F153, G153, A153, B-flat153, C154, D154, E-flat154, F154, G154, A154, B-flat154, C155, D155, E-flat155, F155, G155, A155, B-flat155, C156, D156, E-flat156, F156, G156, A156, B-flat156, C157, D157, E-flat157, F157, G157, A157, B-flat157, C158, D158, E-flat158, F158, G158, A158, B-flat158, C159, D159, E-flat159, F159, G159, A159, B-flat159, C160, D160, E-flat160, F160, G160, A160, B-flat160, C161, D161, E-flat161, F161, G161, A161, B-flat161, C162, D162, E-flat162, F162, G162, A162, B-flat162, C163, D163, E-flat163, F163, G163, A163, B-flat163, C164, D164, E-flat164, F164, G164, A164, B-flat164, C165, D165, E-flat165, F165, G165, A165, B-flat165, C166, D166, E-flat166, F166, G166, A166, B-flat166, C167, D167, E-flat167, F167, G167, A167, B-flat167, C168, D168, E-flat168, F168, G168, A168, B-flat168, C169, D169, E-flat169, F169, G169, A169, B-flat169, C170, D170, E-flat170, F170, G170, A170, B-flat170, C171, D171, E-flat171, F171, G171, A171, B-flat171, C172, D172, E-flat172, F172, G172, A172, B-flat172, C173, D173, E-flat173, F173, G173, A173, B-flat173, C174, D174, E-flat174, F174, G174, A174, B-flat174, C175, D175, E-flat175, F175, G175, A175, B-flat175, C176, D176, E-flat176, F176, G176, A176, B-flat176, C177, D177, E-flat177, F177, G177, A177, B-flat177, C178, D178, E-flat178, F178, G178, A178, B-flat178, C179, D179, E-flat179, F179, G179, A179, B-flat179, C180, D180, E-flat180, F180, G180, A180, B-flat180, C181, D181, E-flat181, F181, G181, A181, B-flat181, C182, D182, E-flat182, F182, G182, A182, B-flat182, C183, D183, E-flat183, F183, G183, A183, B-flat183, C184, D184, E-flat184, F184, G184, A184, B-flat184, C185, D185, E-flat185, F185, G185, A185, B-flat185, C186, D186, E-flat186, F186, G186, A186, B-flat186, C187, D187, E-flat187, F187, G187, A187, B-flat187, C188, D188, E-flat188, F188, G188, A188, B-flat188, C189, D189, E-flat189, F189, G189, A189, B-flat189, C190, D190, E-flat190, F190, G190, A190, B-flat190, C191, D191, E-flat191, F191, G191, A191, B-flat191, C192, D192, E-flat192, F192, G192, A192, B-flat192, C193, D193, E-flat193, F193, G193, A193, B-flat193, C194, D194, E-flat194, F194, G194, A194, B-flat194, C195, D195, E-flat195, F195, G195, A195, B-flat195, C196, D196, E-flat196, F196, G196, A196, B-flat196, C197, D197, E-flat197, F197, G197, A197, B-flat197, C198, D198, E-flat198, F198, G198, A198, B-flat198, C199, D199, E-flat199, F199, G199, A199, B-flat199, C200, D200, E-flat200, F200, G200, A200, B-flat200, C201, D201, E-flat201, F201, G201, A201, B-flat201, C202, D202, E-flat202, F202, G202, A202, B-flat202, C203, D203, E-flat203, F203, G203, A203, B-flat203, C204, D204, E-flat204, F204, G204, A204, B-flat204, C205, D205, E-flat205, F205, G205, A205, B-flat205, C206, D206, E-flat206, F206, G206, A206, B-flat206, C207, D207, E-flat207, F207, G207, A207, B-flat207, C208, D208, E-flat208, F208, G208, A208, B-flat208, C209, D209, E-flat209, F209, G209, A209, B-flat209, C210, D210, E-flat210, F210, G210, A210, B-flat210, C211, D211, E-flat211, F211, G211, A211, B-flat211, C212, D212, E-flat212, F212, G212, A212, B-flat212, C213, D213, E-flat213, F213, G213, A213, B-flat213, C214, D214, E-flat214, F214, G214, A214, B-flat214, C215, D215, E-flat215, F215, G215, A215, B-flat215, C216, D216, E-flat216, F216, G216, A216, B-flat216, C217, D217, E-flat217, F217, G217, A217, B-flat217, C218, D218, E-flat218, F218, G218, A218, B-flat218, C219, D219, E-flat219, F219, G219, A219, B-flat219, C220, D220, E-flat220, F220, G220, A220, B-flat220, C221, D221, E-flat221, F221, G221, A221, B-flat221, C222, D222, E-flat222, F222, G222, A222, B-flat222, C223, D223, E-flat223, F223, G223, A223, B-flat223, C224, D224, E-flat224, F224, G224, A224, B-flat224, C225, D225, E-flat225, F225, G225, A225, B-flat225, C226, D226, E-flat226, F226, G226, A226, B-flat226, C227, D227, E-flat227, F227, G227, A227, B-flat227, C228, D228, E-flat228, F228, G228, A228, B-flat228, C229, D229, E-flat229, F229, G229, A229, B-flat229, C230, D230, E-flat230, F230, G230, A230, B-flat230, C231, D231, E-flat231, F231, G231, A231, B-flat231, C232, D232, E-flat232, F232, G232, A232, B-flat232, C233, D233, E-flat233, F233, G233, A233, B-flat233, C234, D234, E-flat234, F234, G234, A234, B-flat234, C235, D235, E-flat235, F235, G235, A235, B-flat235, C236, D236, E-flat236, F236, G236, A236, B-flat236, C237, D237, E-flat237, F237, G237, A237, B-flat237, C238, D238, E-flat238, F238, G238, A238, B-flat238, C239, D239, E-flat239, F239, G239, A239, B-flat239, C240, D240, E-flat240, F240, G240, A240, B-flat240, C241, D241, E-flat241, F241, G241, A241, B-flat241, C242, D242, E-flat242, F242, G242, A242, B-flat242, C243, D243, E-flat243, F243, G243, A243, B-flat243, C244, D244, E-flat244, F244, G244, A244, B-flat244, C245, D245, E-flat245, F245, G245, A245, B-flat245, C246, D246, E-flat246, F246, G246, A246, B-flat246, C247, D247, E-flat247, F247, G247, A247, B-flat247, C248, D248, E-flat248, F248, G248, A248, B-flat248, C249, D249, E-flat249, F249, G249, A249, B-flat249, C250, D250, E-flat250, F250, G250, A250, B-flat250, C251, D251, E-flat251, F251, G251, A251, B-flat251, C252, D252, E-flat252, F252, G252, A252, B-flat252, C253, D253, E-flat253, F253, G253, A253, B-flat253, C254, D254, E-flat254, F254, G254, A254, B-flat254, C255, D255, E-flat255, F255, G255, A255, B-flat255, C256, D256, E-flat256, F256, G256, A256, B-flat256, C257, D257, E-flat257, F257, G257, A257, B-flat257, C258, D258, E-flat258, F258, G258, A258, B-flat258, C259, D259, E-flat259, F259, G259, A259, B-flat259, C260, D260, E-flat260, F260, G260, A260, B-flat260, C261, D261, E-flat261, F261, G261, A261, B-flat261, C262, D262, E-flat262, F262, G262, A262, B-flat262, C263, D263, E-flat263, F263, G263, A263, B-flat263, C264, D264, E-flat264, F264, G264, A264, B-flat264, C265, D265, E-flat265, F265, G265, A265, B-flat265, C266, D266, E-flat266, F266, G266, A266, B-flat266, C267, D267, E-flat267, F267, G267, A267, B-flat267, C268, D268, E-flat268, F268, G268, A268, B-flat268, C269, D269, E-flat269, F269, G269, A269, B-flat269, C270, D270, E-flat270, F270, G270, A270, B-flat270, C271, D271, E-flat271, F271, G271, A271, B-flat271, C272, D272, E-flat272, F272, G272, A272, B-flat272, C273, D273, E-flat273, F273, G273, A273, B-flat273, C274, D274, E-flat274, F274, G274, A274, B-flat274, C275, D275, E-flat275, F275, G275, A275, B-flat275, C276, D276, E-flat276, F276, G276, A276, B-flat276, C277, D277, E-flat277, F277, G277, A277, B-flat277, C278, D278, E-flat278, F278, G278, A278, B-flat278, C279, D279, E-flat279, F279, G279, A279, B-flat279, C280, D280, E-flat280, F280, G280, A280, B-flat280, C281, D281, E-flat281, F281, G281, A281, B-flat281, C282, D282, E-flat282, F282, G282, A282, B-flat282, C283, D283, E-flat283, F283, G283, A283, B-flat283, C284, D284, E-flat284, F284, G284, A284, B-flat284, C285, D285, E-flat285, F285, G285, A285, B-flat285, C286, D286, E-flat286, F286, G286, A286, B-flat286, C287, D287, E-flat287, F287, G287, A287, B-flat287, C288, D288, E-flat288, F288, G288, A288, B-flat288, C289, D289, E-flat289, F289, G289, A289, B-flat289, C290, D290, E-flat290, F290, G290, A290, B-flat290, C291, D291, E-flat291, F291, G291, A291, B-flat291, C292, D292, E-flat292, F292, G292, A292, B-flat292, C293, D293, E-flat293, F293, G293, A293, B-flat293, C294, D294, E-flat294, F294, G294, A294, B-flat294, C295, D295, E-flat295, F295, G295, A295, B-flat295, C296, D296, E-flat296, F296, G296, A296, B-flat296, C297, D297, E-flat297, F297, G297, A297, B-flat297, C298, D298, E-flat298, F298, G298, A298, B-flat298, C299, D299, E-flat299, F299, G299, A299, B-flat299, C300, D300, E-flat300, F300, G300, A300, B-flat300, C301, D301, E-flat301, F301, G301, A301, B-flat301, C302, D302, E-flat302, F302, G302, A302, B-flat302, C303, D303, E-flat303, F303, G303, A303, B-flat303, C304, D304, E-flat304, F304, G304, A304, B-flat304, C305, D305, E-flat305, F305, G305, A305, B-flat305, C306, D306, E-flat306, F306, G306, A306, B-flat306, C307, D307, E-flat307, F307, G307, A307, B-flat307, C308, D308, E-flat308, F308, G308, A308, B-flat308, C309, D309, E-flat309, F309, G309, A309, B-flat309, C310, D310, E-flat310, F310, G310, A310, B-flat310, C311, D311, E-flat311, F311, G311, A311, B-flat311, C312, D312, E-flat312, F312, G312, A312, B-flat312, C313, D313, E-flat313, F313, G313, A313, B-flat313, C314, D314, E-flat314, F314, G314, A314, B-flat314, C315, D315, E-flat315, F315, G315, A315, B-flat315, C316, D316, E-flat316, F316, G316, A316, B-flat316, C317, D317, E-flat317, F317, G317, A317, B-flat317, C318, D318, E-flat318, F318, G318, A318, B-flat318, C319, D319, E-flat319, F319, G319, A319, B-flat319, C320, D320, E-flat320, F320, G320, A320, B-flat320, C321, D321, E-flat321, F321, G321, A321, B-flat321, C322, D322, E-flat322, F322, G322, A322, B-flat322, C323, D323, E-flat323, F323, G323, A323, B-flat323, C324, D324, E-flat324, F324, G324, A324, B-flat324, C325, D325, E-flat325, F325, G325, A325, B-flat325, C326, D326, E-flat326, F326, G326, A326, B-flat326, C327, D327, E-flat327, F327, G327, A327, B-flat327, C328, D328, E-flat328, F328, G328, A328, B-flat328, C329, D329, E-flat329, F329, G329, A329, B-flat329, C330, D330, E-flat330, F330, G330, A330, B-flat330, C331, D331, E-flat331, F331, G331, A331, B-flat331, C332, D332, E-flat332, F332, G332, A332, B-flat332, C333, D333, E-flat333, F333, G333, A333, B-flat333, C334, D334, E-flat334, F334, G334, A334, B-flat334, C335, D335, E-flat335, F335, G335, A335, B-flat335, C336, D336, E-flat336, F336, G336, A336, B-flat336, C337, D337, E-flat337, F337, G337, A337, B-flat337, C338, D338, E-flat338, F338, G338, A338, B-flat338, C339, D339, E-flat339, F339, G339, A339, B-flat339, C340, D340, E-flat340, F340, G340, A340, B-flat340, C341, D341, E-flat341, F341, G341, A341, B-flat341, C342, D342, E-flat342, F342, G342, A342, B-flat342, C343, D343, E-flat343, F343, G343, A343, B-flat343, C344, D344, E-flat344, F344, G344, A344, B-flat344, C345, D345, E-flat345, F345, G345, A345, B-flat345, C346, D346, E-flat346, F346, G346, A346, B-flat346, C347, D347, E-flat347, F347, G347, A347, B-flat347, C348, D348, E-flat348, F348, G348, A348, B-flat348, C349, D349, E-flat349, F349, G349, A349, B-flat349, C350, D350, E-flat350, F350, G350, A350, B-flat350, C351, D351, E-flat351, F351, G351, A351, B-flat351, C352, D352, E-flat352, F352, G352, A352, B-flat352, C353, D353, E-flat35

تدوين (٢)



٣- تدريس مسافة الثالثة علي المقام وشرح الفرق بين الثالثة الكبيرة والصغيرة سمعا وغناء وتعليق الباحثة علي المقام لاستيعاب الطالب لمكانها علي المقام صعودا وهبوطا.

تدوين (٣)



٤- تدريس مسافة الرابعة علي المقام وتعليق الباحثة علي المقام وغناء الطالب للتمرين
صعودا وهبوطا.

تدوين (٤)

The musical notation for exercise 4 consists of five staves. Each staff begins with a treble clef, a key signature of one flat (B-flat), and a 4/4 time signature. The notes are as follows:
Staff 1: C4, D4, E4, F4, G4, A4, B4, C5, B4, A4, G4, F4, E4, D4, C4.
Staff 2: C4, D4, E4, F4, G4, A4, B4, C5, B4, A4, G4, F4, E4, D4, C4.
Staff 3: C4, D4, E4, F4, G4, A4, B4, C5, B4, A4, G4, F4, E4, D4, C4.
Staff 4: C4, D4, E4, F4, G4, A4, B4, C5, B4, A4, G4, F4, E4, D4, C4.
Staff 5: C4, D4, E4, F4, G4, A4, B4, C5, B4, A4, G4, F4, E4, D4, C4.

٥- تدريس مسافة الخامسة وغناءها علي المقام وتعليق الباحثة

تدوين (٥)

The musical notation for exercise 5 consists of four staves. Each staff begins with a treble clef, a key signature of one flat (B-flat), and a 4/4 time signature. The notes are as follows:
Staff 1: C4, D4, E4, F4, G4, A4, B4, C5, B4, A4, G4, F4, E4, D4, C4.
Staff 2: C4, D4, E4, F4, G4, A4, B4, C5, B4, A4, G4, F4, E4, D4, C4.
Staff 3: C4, D4, E4, F4, G4, A4, B4, C5, B4, A4, G4, F4, E4, D4, C4.
Staff 4: C4, D4, E4, F4, G4, A4, B4, C5, B4, A4, G4, F4, E4, D4, C4.

٦- تدريس مسافة السادسة وغناءها علي المقام وتعليق الباحثة

تدوين (٦)



هكذا باقي المسافات صعودا وهبوطا.

وتنتهي الباحثة من تدريس المسافات علي زمن بسيط ومدروس من قبل وهو النوار وايضا المقام ٧- تبدأ الباحثة في عمل تمرين بازمنة بسيطة علي المقام حيث ان الطلاب درسوا جيدا المقام والمسافات ويحتوي التمرين علي تتابع سلمي بسيط نغميا ومشابه لنغمات المقام المدروسة سابقا

تدوين (٧)



٨- عمل تمرين اكثر صعوبة ايقاعيا وبسيط نغميا ولكن به نغمات متكررة ويحتوي علي المقام صعودا وهبوطا.

تدوين (٨)



٩- عمل تمرين به مسافة الثالثة و بازمنة بسيطة ولكن اكثر صعوبة قليلا.

تدوين (٩)



١٠- عمل تمرين يحتوي علي مسافة الرابعة وازمنة بسيطة.

تدوين (١٠)



١١- عمل تمرين يحتوي علي مسافة الخامسة وازمنة بسيطة ولكن اكثر صعوبة من السابق

تدوين (١١)



١٢- عمل تمرين يحتوي علي مسافة السادسة

تدوين (١٢)



يجب غناء كل تمرين عدة مرات باشارات الميزان الخاصة بكل تمرين.
بعد انتهاء الباحثة من الدرس الثاني وقد قامت بتدريس مقام النهاوند ومسافات الثانية الي السادسة

نتائج البحث :

درجات الطلاب في بطاقة الملاحظة القبلي / البعدي

المسلسل	القبلي	البعدي
١	١	١٧
٢	٢	١٦
٣	صفر	١٥
٤	صفر	١٥
٥	٢	١٨
٦	٤	٢٠
٧	٢	١٨
٨	١	١٧

* قامت الباحثة بطرح التساؤل الآتي : ما فاعلية طريقة التدريس المقترحة في رفع مستوي الطلاب في الغناء الصولفائي العربي؟

وللتأكد من الإجابة عليه فقد إستخدمت المعادلة الآتية :

$$t = \frac{1 - 5 \sqrt{2}}{4}$$

وفي هذه الحالة فإن درجات الحرية تساوى عدد الحالات - ١
د ح = ن - ١

$$\sqrt{\frac{1}{n} \left[\frac{(n-1) \cdot (n-1)}{n} - \frac{(n-1) \cdot (n-1)}{n} \right]} = \text{الإنحراف المعياري للفروق}$$

جدول (١)

الفروق بين متوسطات درجات الطلاب في الأختبارين القبلي والبعدي

البيان	المتوسط الحسابي		الإنحراف المعياري		قيمة (ت)	مستوى الدلالة
	قبلي	بعدي	قبلي	بعدي		
	١٧,٠٠	١,٥٠٠	١,٦٩٠	١,٣٠٩	٥٧,٩٩٦	**

يتبين من الجدول السابق وجود فروق ذات دلالة إحصائية بين متوسطات درجات الطلاب في الأختبارين القبلي والبعدي لصالح الإختبار البعدي، وقد يرجع ذلك إلى إتباع الطلاب للطريقة المقترحة في تدريس الغناء الصولفائي العربي وقد توصلت الباحثة إلى :

- ١-رفع مستوى أداء الطلاب في الغناء الصولفائي العربي.
- ٢-تحسين اداء الطلاب لزمان كل نغمة من النغمات.
- ٣-اداء الطلاب لكلاً من (التدريبات التي تحتوى على مسافات بسيطة داخل المقام - التدريبات المتدرجة في الألحان والأزمنة) بمهارة.

توصيات البحث :

- ١- الإهتمام بإبتكار طرق تدريس جديدة لمادة الصولفيج والغناء العربى وإستخدامها فى تدريس هذه المادة فى الكليات والمعاهد الموسيقية المتخصصة وذلك لما تحتويه من تنوع فى استخدام الإيقاعات والمقامات والتي تساعد فى الإثراء السمعى لدى الطالب وتحسين أداءه فى هذه مادة الصولفيج والغناء العربى.
- ٢- حل مشكلة الفروق الفردية بين الطلاب عن طريق التنوع فى إستخدام طرق التدريس المختلفة.
- ٣- عزف وغناء التدريبات المبتكرة على الآلات المختلفة لتحسين مستوى العزف وتقوية الاحساس فى الغناء العربى.

مقترحات لبحوث منبثقة من البحث الحالى :

- ١- إقتراح طرق تدريس أخرى لتدريس الصولفيج العربى.
- ٢- إبتكار تدريبات لتحسين أداء الطلاب فى جميع فروع الصولفيج العربى.

مراجع البحث :

أولاً : مراجع البحث باللغة العربية :

- (١) إبراهيم مصطفى وآخرون: المعجم الوسيط، الجزء الأول، مطبوعات مجمع اللغة العربية، القاهرة.
- (٢) إكرام مطر، أميمة أمين، جاذبية سامي: الطرق الخاصة في التربية الموسيقية للمعلمين والمعلمات، الجهاز المركزي للكتب الجامعية والمدرسية او الوسائل التعليمية، القاهرة ١٩٨٠م.
- (٣) أمل صلاح توفيق : إستنباط تمارين صولفائية مقترحة من بعض أغاني فيروز والإستفادة منها فى تدريس الصولفيج العربى للطالب المبتدىء، مجلة علوم وفنون الموسيقى، المجلد الخامس والعشرون، كلية التربية الموسيقية، جامعة حلوان، ٢٠١٢م.
- (٤) حبيب ظاهر العباسي: نظريات الموسيقى العربية، معهد الدراسات النغمية العراقية ١٩٩٥م/٦/٣٠.
- (٥) سهير مختار المصرى : طريقة مقترحة لتدريس الصولفيج العربى، رسالة ماجستير، كلية التربية الموسيقية، جامعة حلوان، ١٩٩٨م.
- (٦) شادي محمد عوض:فاعلية برنامج علي تدريبات مستوحاة من الصوت الكويتي في تحسين اداء طلاب كلية التربية النوعية بالاسكندرية في مادة الصولفيج العربى، بحث منشور، المجلد السادس والعشرون، مجلة علوم وفنون يناير ٢٠١٣م.
- (٧) صبحي انور رشيد : تاريخ الموسيقى العربية السلم الموسيقي الايقاع الاللات الجزء الاول، الطبعة الاولى ١٤٢٠ - ٢٠٠٠م.
- (٨) عاطف عبد الحميد احمد : أسلوب حديث في غناء اجناس الموسيقى العربية،المؤتر العلمي الاول،التعليم النوعي وتحديث المجتمع كلية التربية النوعية جامعة القاهرة ٢٠٠٣م.
- (٩) محمد أحمد فتحى العشى : برنامج مقترح للإستفادة من الخصائص المشتركة للأغنية المصرية والأغنية الخليجية فى الفتر من ٢٠٠٠ - ٢٠٠٥م فى تدريس الصولفيج الغنائى العربى، رسالة دكتوراة، كلية التربية الموسيقية، جامعة حلوان، ٢٠٠٠م.
- (١٠) محمود احمد الحفني : المجلة الموسيقية العدد (١) ١٦ ابريل ١٩٣٦م.

(١١) محمود عبد الفتاح محمد محاسب : توظيف بعض الألحان الشعبية والمشهورة فى منطقة قناة السويس لتدريس مادة الصولفيج العربى، رسالة دكتوراه، كلية التربية الموسيقية، جامعة حلوان، ٢٠٠٢م.

(١٢) نبيلة ألقى كامل : أثر القلق على مستوى طالب كلية التربية الموسيقية لأدائه أمام الآخرين وإمكانية التغلب عليها، رسالة ماجستير، كلية التربية الموسيقية، جامعة حلوان، ١٩٨٣.

ثانياً : مراجع البحث باللغة الأجنبية :

(13) WilliApel : Harvard Dictionary of Music, Harvard University, 2 nd Edition, New York, 1979, p 785.

ملاحق البحث

ملحق رقم (١)

بطاقة الملاحظة قبلي بعدي

اولا تنفيذ بطاقة الملاحظة لتقييم اداء الطلاب في الصولفيج الغنائي العربي
تم اعداد بطاقة ملاحظة قبلي / بعدي هدفت لقياس مستوي الطلاب في الغناء الصولفائي العربي.
درجة بطاقة الملاحظة :

- تكونت بطاقة الملاحظة من ١٠ اسئلة لقياس مستوي الطلاب في الغناء الصولفائي العربي.

- تم وضع درجتان لكل سؤال واصبحت الدرجة الكلية ٢٠ درجة
زمن بطاقة الملاحظة :

الزمن الذي استغرقه اسرع طالب + الزمن الذي استغرقه ابطا طالب.
تحدد عشر دقائق لزم الاختبار.

صدق بطاقة الملاحظة :

يقصد بصدق بطاقة الملاحظة ان تقيس ما وضعت لقياسه وللتأكد من صدقها فقد تم عرضها علي نفس مجموعة السادة الاساتذة المتخصصين وذلك للتأكد من بنود الملاحظة ومستويات الدرجات والزمن المخصص للملاحظة وقد تم التعديل في ضوء مقترحات سيادتهم واعيد عرضها مرة ثانية عليهم حتي اقر الجميع صلاحيتها.

ثبات بطاقة الملاحظة :

تعتمد صحة القياس علي مدي ثبات نتائجه والمقياس الثابت هو الذي يعطي النتائج نفسها اذا استخدم لقياس الشيء مرات متتالية ولحساب ثبات بطاقة الملاحظة فقد استعانت الباحثة باحد الزملاء من اعضاء هيئة التدريس بالقسم وشرحت له بنود بطاقة الملاحظة وما يجي ان يتم فيها وتم ملاحظة خمس طلاب من غير عينة البحث في مهارة الغناء الصولفائي العربي في بداية العام الدراسي كما موضح.

تحتوي بطاقة الملاحظة علي مجموعة اسئلة متدرجة من السهل الي الصعب لقياس مستوي الطالب في الصولفيج الغنائي بحيث انه اذا اجاب علي السؤال بطريقة صحيحة سيأخذ درجتان واذا اجاب بشكل متوسط سيأخذ درجة واحدة واذا لم يستجيب يأخذ صفر او لا شيء.

نموذج الطاقة الملاحظة

صفر	درجة واحدة	درجتان	اسئلة الصولفيج الغنائي
			١- غني مقام راس صعودا وفي الهبوط مقام نهاوند؟ شكل رقم (١)
			امامك تمرين يحتوي علي مسافة الثالثة الصاعدة والهابطة غني التمرين ؟ شكل رقم (٢)
			امامك تمرين يحتوي علي تتابعات لحنية غني التمرين ؟ شكل رقم (٣)
			امامك تمرين يحتوي علي لحن انسياي يشمل المقام كاملا غني التمرين ؟ شكل رقم (٤)
			امامك تمرين يحتوي علي سلا صاعدة وهابطة داخل المقام غني التمرين؟

صفر	درجة واحدة	درجتان	اسئلة الصولفيج الغنائي
			شكل رقم (٥)
			امامك تمرين يحتوي علي تلوين نغمي في المقام الاصلي غني التمرين ؟ شكل رقم (٦)
			امامك تمرين يحتوي علي اشكال ايقاعية بسيطة في وقفزات مختلفة غني التمرين ؟ شكل رقم (٧)
			امامك تمرين في ميزان ثلاثي يحتوي علي اشكال ايقاعية متنوعة ويتميز بلحنية انسبابية غني التمرين ؟ شكل رقم (٨)
			- امامك تمرين يحتوي علي انماط

صفر	درجة واحدة	درجتان	اسئلة الصولفيج الغنائي
			سلمية وتتابعات لحنية وقفزات وشكل ايقاعي يحتوي علي رباط زمني غني التمرين ؟ شكل رقم (٩)
			- امامك تمرين يحتوي علي سلاالم صاعدة وهابطة وتتابعات وقفزات غير مالوفة واشكال ايقاعية متنوعة غني التمرين ؟ شكل رقم (١٠)

ملحق رقم (٢)
أسماء السادة الأساتذة المحكمين

- ١- أ/د سهير عبد العظيم
- ٢- أ/د نبيل عبد الهادي شورة
- ٣- أ/د عبد الله الكردي
- ٤- أ/د يسري الحامولي
- ٥- أ/د هشام توفيق
- ٦- أ/د قدري سرور
- ٧- أ/د جلال شهاب
- ٨- أ/د هدي خليفة
- ٩- أ/د عبير طه
- ١٠- أ/د عفت علام
- ١١- أ/د مني صلاح
- ١٢- أ/د حسام صلاح

ملخص البحث باللغة العربية

طريقة مقترحة لرفع مستوى طلاب التربية الموسيقية في الصولفيج العربي

مقدمة

الصولفيج العربي من المواد السهل الممتع للطلاب بمعنى ان الطالب يتخيل عند الاستماع للنغمات انه يستطيع الغناء بسهولة وعند الغناء بالفعل يري بعض من الصعوبة وذلك نظرا لان محتوى المادة يعتمد علي المقامات العربية والاجناس وأيضا استخدام الأزمنة التي دائما تكون اسهل علي الطالب في التدوين اكثر من الغناء من خلال البحث سوف تحاول الباحثة ايجاد طريقة كي يستطيع الطالب الغناء الصولفائي العربي بشكل ابسط.

ويتضمن البحث جزئين:

أولاً : الإطار النظري :

ويشمل (الصولفيج - الصولفيج العربي - المقام - الابعاد - الايقاع- الصولفيج الغنائي).

ثانياً : الإطار التطبيقي :

ويشمل (الرد علي اسئلة البحث - خطوات طريقة التدريس المقترحة - تنفيذ بطاقة ملاحظة الطلاب - عمل التدريبات المتدرجة من السهل الي الصعب).
وأختتمت الباحثة هذا البحث بالنتائج والتوصيات المقترحة وكذلك مراجع ومصادر البحث ثم ملخص البحث باللغة العربية وملخص البحث باللغة الإنجليزية.

Summary of Research
A proposed method to raise the level of music education
students in the Arab solvig
By The Researcher
Amal Ebraheem Ahmed Soliman

Research Introduction:

The Arab solvig is easy to avoid students, meaning that the student can imagine when listening to the tones that he can sing easily and when singing actually see some of the difficulty, because the content of the article depends on the denominations Arabic and sex and also use times that are always easier for the student in the blog than singing from During the research the researcher will try to find a way for the student to be able to sing the Arab mystical in a simpler way.

The research includes two parts:

First: The theoretical framework:

It includes (Solvege - Arab Solvege - Maqam - Dimensions - rhythm - music).

Second: Application Framework:

Includes (answer to the research questions - the steps of the proposed method of teaching - the implementation of the note card students - the work of gradual exercises from easy to hard).

The researcher concluded this research with the proposed results and recommendations as well as references and sources of research, then the summary of the research in Arabic and the summary of the research in English.