

في البحث عن التفرد الشخصي والهوية الفنية الشخصية من خلال جماليات الخط In search for personal uniqueness and personal artistic identity through line aesthetics

د/ داليا أحمد فؤاد الشراوي

أستاذ مساعد بقسم الخزرفة، كلية الفنون التطبيقية، جامعة حلوان.

كلمات دالة :Keywords

تصوير
Painting
الأسلوب الزخرفي
Decorative Style
رسم
Drawing

ملخص البحث :Abstract

منذ نشأة الفن الحديث، والهدف الأساسي والأسمى لدى الفنان والمصور هو البحث عن الذات والبصمة التي تميز أعماله وأسلوبه عن غيره من الفنانين، نحن نعيش الآن ومنذ تلك اللحظة في عالم الوجدانية في الفن، كنا نحاول أن نحكي ما نراه في الطبيعة حسب القواعد الكلاسيكية المعروفة، ولكن المحاكاة في هذه الحالة اتخذت شكلا مغايرا، شكلا تظهر به شخصية الفنان، وتتميز بها أعماله عن غيره من الفنانين. في مجال البحث عن الذات والتفرد في الشخصية الفنية، يتناول البحث تجربة فنية تستهدف إيجاد أسلوب خاص. وفي هذا المعرض نجد توجهها واضحا وعشقا للخط وجمالياته وأهميته في العمل الفني، هناك دائما عملا زخرفيا وأخرى تصويريا، فماذا لو تم دمج الأسلوبين في عمل واحد، لقد كانت هناك تجارب لذلك، ولكن كل فنان كانت له طريقته في الدمج، ويبقى التصنيف النهائي بعد إنتهاء العمل، وموضوع هذا البحث هو إيجاد طريقة أو أسلوب للتأكيد على وجود الخط في العمل مع الحفاظ على القيمة التصويرية والاستفادة من الضوء والظل كأساس حتمي في بناء اللوحة التصويرية. تستهدف هذه الدراسة الحفاظ على قيمة التصوير مع إضافة جراءة الخط التي تضيف قيمة فنية تشكيلية. وكذلك بالإضافة الى اضافة التفرد و ابراز الشخصية الفنية وإعادة رؤية الواقع بطريقة تؤكد على الخط وجمالياته الاستفادة من الضوء والظل كأساس حتمي في بناء اللوحة التصويرية.

Paper received 15th July 2018, Accepted 23th August 2018, Published 1st of October 2018

يستخدم جماليات الخط بحرية وبأسلوبه الخاص.

مصطلحات البحث :Terminology

الأسلوب الزخرفي "Decorative Style":

التصميم الحر هو: التخطيط للعمل الفني مع مراعاة كل المعطيات والظروف التي يفرضها المكان أو هدف التصميم، حتى نصل إلى تنفيذه. وقد ارتبط بذلك بأسلوب تناوله للموضوعات المصورة، والحرية بذلك ترتبط بالبعد عن جميع القيود الكلاسيكية المنظمة للتصميم، وبذلك هي تسمح بالمزيد من الابتكار والجراءة في تناول. ولا تمنع الحرية من الارتباط بالطراز العام للمكان أو موضوع وهدف العمل، ولكن الأسلوب به الحرية المطلوبة.

التصميم الزخرفي: هو التصميم الذي يعتمد على الوحدة الزخرفية وتكراراتها التقليدية أو الحرة. وقد نطلق كلمة تصميم زخرفي على تلك التصاميم التي تحتوي على عناصر ملخصة وتتميز بوضوح الخط وتلخيص المساحات والظل والنور بدون وجود وحدة زخرفية متكررة، ولكن تحل العناصر الملخصة محل الوحدة الزخرفية التقليدية، ويتضح الأسلوب الزخرفي في طريقة المعالجة التصميمية.

الأسلوب الزخرفي: هو أسلوب معالجة للعناصر الموجودة بالعمل، بحيث تتوفر عناصر الخط والمساحة بشكل أساسي، وباقي عناصر العمل الفني التي تعطي قيمة فنية مثل إختلاف الدرجات اللونية والظل والنور، ويشمل التصميمات الزخرفية التقليدية والحرة.

تصوير "painting":

هو العمل الفني التشكيلي بالألوان على الورق والتوال أو الخشب أو الجدران، ويجب أن تتوفر به القيمة الفنية التي تتلخص في الأبعاد والضوء والظل والإحساس بالتجسيم.

رسم "drawing":

هو العمل الفني التشكيلي بخامات غير ملونة كالرصاص والفحم والأحبار وغيره، على الورق وغيره، بحيث تتوفر به القيمة الفنية التي تتلخص في الخط والمساحة والظل والنور والملمس.

إجراءات الدراسة:

مقدمة :Introduction

منذ نشأة الفن الحديث، وكان الهدف الأساسي والأسمى لدى الفنان والمصور هو البحث عن الذات والبصمة التي تميز أعماله وأسلوبه عن غيره من الفنانين، نحن نعيش الآن ومنذ تلك اللحظة في عالم الوجدانية في الفن، كنا نحاول أن نحكي ما نراه في الطبيعة حسب القواعد الكلاسيكية المعروفة، ولكن المحاكاة في هذه الحالة اتخذت شكلا مغايرا، شكلا تظهر به شخصية الفنان، وتتميز بها أعماله عن غيره من الفنانين.

مشكلة البحث :Statement of the problem

في مجال البحث عن الذات والتفرد في الشخصية الفنية، يتناول البحث تجربة فنية تستهدف إيجاد أسلوب خاص. وفي هذا المعرض نجد توجهها واضحا وعشقا للخط وجمالياته وأهميته في العمل الفني، هناك دائما عملا زخرفيا وأخرى تصويريا، فماذا لو تم دمج الأسلوبين في عمل واحد، لقد كانت هناك تجارب لذلك، ولكن كل فنان كانت له طريقته في الدمج، ويبقى التصنيف النهائي بعد إنتهاء العمل، وموضوع هذا البحث هو إيجاد طريقة أو أسلوب للتأكيد على وجود الخط في العمل مع الحفاظ على القيمة التصويرية والاستفادة من الضوء والظل كأساس حتمي في بناء اللوحة التصويرية.

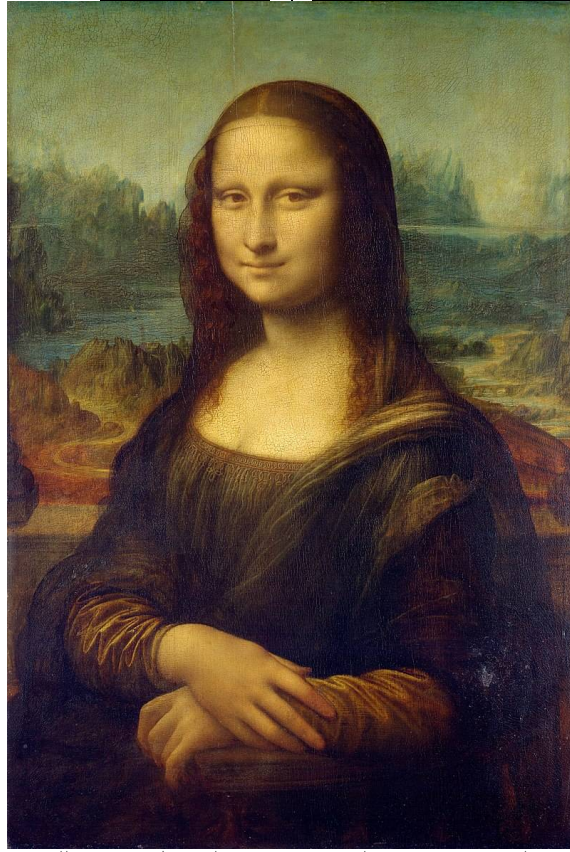
أهداف البحث :Objectives

- الحفاظ على قيمة التصوير مع إضافة جراءة الخط التي تضيف قيمة فنية تشكيلية.
- اضافة التفرد و ابراز الشخصية الفنية
- إعادة رؤية الواقع بطريقة تؤكد على الخط وجمالياته
- الاستفادة من الضوء والظل كأساس حتمي في بناء اللوحة التصويرية

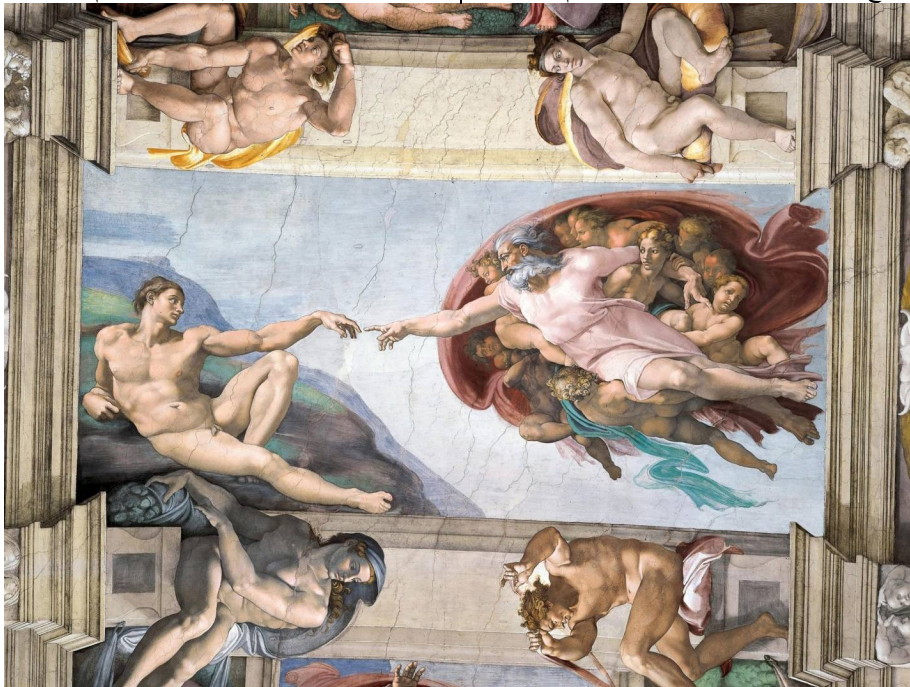
فروض البحث :Hypothesis

- 1- استخدام الخط وجمالياته يعطي العمل الفني قيمة بحد ذاته.
- 2- يكون الفنان متفردا في عمله وله بصمة خاصة به، حينما

أولاً: نماذج من أعمال مصورين عالميين ومصريين يستخدمون | الخط في تصويرهم.



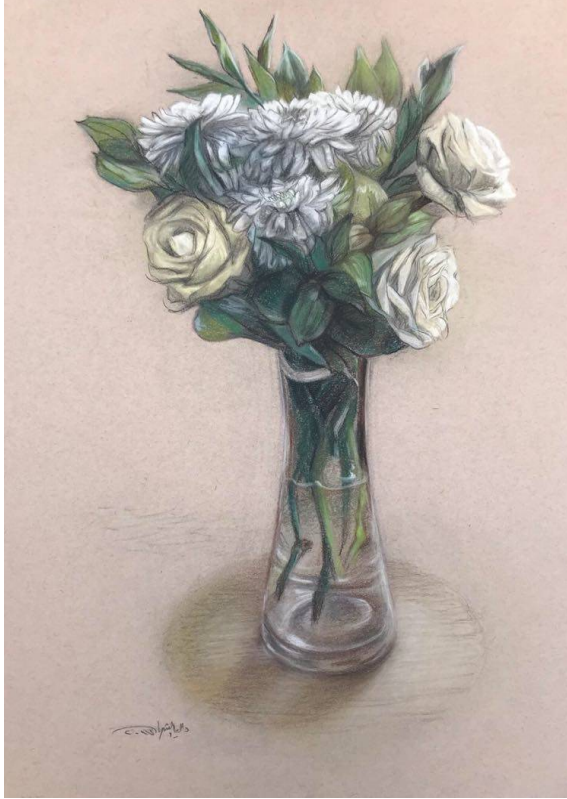
شكل "1": ليوناردو دافنشي، الجيوكندا، زيت على توال، متحف اللوفر 1503
 في الشكل "1"، يتضح أسلوب الفنان الإيطالي ليوناردو دافنشي (1) في التصوير، حيث استخدم في تصميم اللوحة المنظور الهوائي "الجوي" (2)، وكذلك المنظور الخطي (3)، في كلا النوعين من المنظور يتم استخدام الخداع البصري في إعطاء الإحساس بالبعد، لقد كان خداع البصر عن طريق تصغير حجم العناصر كلما ابتعدت في عمق التصميم، كما يعطي العناصر ألواناً أكثر بهتاناً وخطوطاً أكثر دقة. نشاهد الخطوط الرقيقة التي تلتف حول جميع أجزاء وملابس الجيوكندا، وتتنوع ألوان والدرجات الظلية لتلك الخطوط بم يخدم تركيب الضوء والظل والإحساس بالحجم.



شكل "2": خلق آدم- مايكل أنجلو- سقف كنيسة سيستين- 1508-1512م
 استخدم مايكل أنجلو (4) المنظور الخطي في معالجة تصميمه، مما | ساعده في إعطاء إحساساً بالعمق والبعد، فظهرت المناظر الطبيعية

الفنان أبو بكر النواوي (6) هو مصور بالأساس، ويتجلى أسلوبه في اللوحة السابقة، فالتصميم يعتمد على المنظور الخطي، والذي تتلاشى خطوطه وحجمه بالبعد وفي العمق، وهنا جاءت المبالغة في البعد عن طريق ألوان الإضاءة الباردة حيناً وألوان البعد الداكنة في حين آخر، بنيت اللوحة على أسس من المساحات المتجاورة، والخطوط الريفية هنا تنوب داخل المساحات لتشكل أبعاداً وغنى لونيًا، يختصر الفنان الخطوط حين أراد عمل بقع الإضاءة. بوجه عام استخدام الخط يأتي في خدمة التصوير.

ثانياً: استخدام الخط ورؤية الباحثة من خلال أعمال معرضها الأخير



شكل "5": ورود (60×40)، سوفت باستيل على ورق، 2018

مجموعة من الزهور. جاء بناء اللوحة كلاسيكياً فهي عبارة عن إناء به مجموعة من الزهور والأوراق، نرى خطوط اللوحة في حالة من الحركة الدائرية، يشكل فيها وضع واتجاه الإضاءة جزءاً من هذه الحركة. لقد تم التركيز على الورد بأوضاعها وخطوطها باعتبارها البطل الأساسي في اللوحة. وجاءت باقي العناصر تمهد لوجود الورد وتساعد في التركيز عليه.

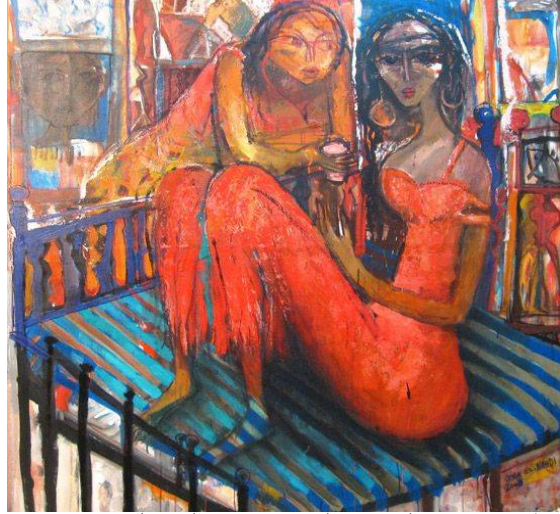
للضوء هنا أكثر من مصدر، فنراه كاشفاً يوضح كل تفاصيل اللوحة، ويشرح موضوعها. الضوء هنا يعبر عن الشفافية ويتحرك لساعات الضوء لتعكس تفاعل الزجاج مع الجو المحيط. الشفافية هنا تعكس تعبيراً عن ارتباط العالم ببعضه وتأثره وتأثيره في جميع عناصره.

البالطة اللونية محدودة، فقد بنيت بالأساس على الرماديات والفحم الأسود، ووضعت الألوان على هذه الخلفية، فازداد نوصوعها، وقد كان للون ورقة الرسم تأثيراً في بعض أجزاء الرسم، فهي تركت واضحة جلية في الخلفية، كما أن الألوان وضعت بشفافيات مختلفة فدخل لون الخلفية شريكاً في الدرجات اللونية وقوتها، مما أضاف تقارباً وهارموني في الألوان وازداد ترابط البالطة اللونية.

تأخذ اللوحة اتجاهها نحو الرسم وذلك لوجود الخط بنسبة كبيرة، وهي تتجه بذلك نحو الأسلوب الزخرفي في التكوين والمعالجة.

أكثر بهتاناً وأقل في استخدام الخط، أما الأشخاص فيبدون واضحين ومجسمين نظراً لتأكيد على الخطوط الخارجية للأجسام وتأكيد على الظل والنور.

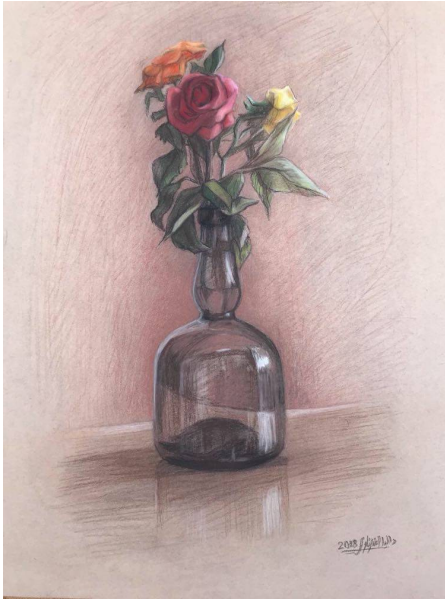
أسلوبه يتجلى في مبالغته في أحجام العضلات بالظل والنور، وقد أكد على ذلك بالخطوط الخارجية لها، لقد باتت الخطوط أكثر قوة وجراءة، وتشكلت تخاناتها وقوتها حسب أماكن الظل والنور. فبالرغم من وضوح الخطوط المحددة لدى الفنان إلا أن اللوحة تصويرية تماماً. فلقد ساعدت الخطوط فقط في إبراز الأجسام وتأكيداتها، خاصة وأنها لوحة جدارية على سقف شديد الارتفاع، وبذلك يسهل تمييز الأشكال والأحجام.



شكل "3": عمر النجدي - الحديث - زيت على توال (150×150)
الفنان عمر النجدي (5) هو مصور وزخرفي في ذات الوقت، يميل أسلوب اللوحة هنا للأسلوب الزخرفي، نظراً لتبسيط المساحات صياغة وتلوينا، ويتوفر الخط بوضوح في بعض الأجزاء ويختفي في بعض أخرى، تم تقريب الأبعاد نتيجة الأسلوب الزخرفي في المعالجة، على الرغم من استخدام المنظور الخطي كأساس في بناء اللوحة، اللوحة تنتمي للتصوير بالرغم من المعالجة الزخرفية نظراً لوجود قيمة الظل والنور.



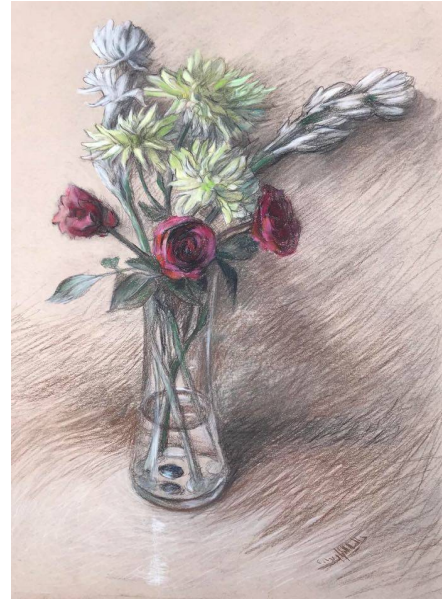
شكل "4": أبو بكر النواوي - ورود - سوفت باستيل على ورق - 1997م.



شكل "7": زجاجة الورود، (60×40)، سوفت باستيل على ورق، 2018م.

مجموعة من الورود في زجاجة ملونة، بنيت اللوحة على أساس من اللون الأسود، يتخلله لون ورق الرسم وهو البيج، يؤكد على ذلك مجموعة الأوراق أعلى اللوحة، والتي يبدو فيها اللون القاتم هو الغالب، وتأتي ألوان الضوء محدودة من خلال الأبيض ولون الورق الأخضر المائل للسمررة.

تم تلخيص الألوان إلى مجموعة محددة، وهي الأسود والبيج القاتم والطوبي بالإضافة إلى ألوان الورود المحدودة. هناك العديد من الدرجات والألوان التي استبعدت من الوحة حتى تنسم بمجموعة توحى بالأصالة والهدوء.



شكل "6": مجموعة من الورود، (60×40)، سوفت باستيل على ورق، 2018

الخطوط في اللوحة باتت أكثر وضوحاً وخشونة، مع المحافظة على شفافية وملمس الخامة، إن الخطوط واتجاهات التلوين تعطي الإيحاء بتداخلات وتراكبات أوراق الورود ونعومة ملمسها، وهي أيضاً تعبر عن إتجاه الورق الأخضر وتسطحه وكذلك نعومته وانحناءاته، لتنتقل حركة عين المشاهد من اتجاه في الحركة إلى الأخر في سلاسة وطبيعية.

إتجاه الضوء هنا من اليسار إلى يمين اللوحة، مع وجود حركة مستمرة بين الضوء والظل، تختلف كثافتها حسب مكانها. تحافظ اللوحة على الأبعاد والإحساس بالتجسيم مع وجود جماليات الخط بكثافة.



شكل "8": مجموعة من الورود، سوفت باستيل على ورق، (60×40)، 2018م.

الضوء في هذه اللوحة منتشر يوضح تفاصيل واتجاهات العناصر، والبالغة اللونية محدودة جداً تتركز على ألوان الضوء والظل. اللوحة هنا هي أقرب للرسم منها للتصوير، حيث ركزت على الخط وحددت الألوان واختصرت أغلبها في ألوان الظلال.

بنيت اللوحة على أساس من اللون الأسود والبيج الذي رسم جميع العناصر، تم إضافة الألوان فوقها، كي تعطي لون وملمس الورود، شكل "4-1" في هذه اللوحة، الخطوط هي المحدد الأساسي للأشكال، والتي أعطتها صفات زخرفية وتعبير بالحركة والغموض.



شکل "9": أمواج البحر، سوفت باستيل، (60×40)، 2018م.

المشاهد، كذلك فهي تحدد شدة الضوء وضعفه على الأمواج، مع وجود اللون الأبيض والذي يعبر عن لون الأمواج والتي تأثرت بقوة الإضاءة وكذلك بلون زبد البحر.

نظرا لأن الأمواج على شاطئ البحر فإننا نراها تختلط بالرمال والظلال ولون المياه، كل ذلك يظهر من خلال توزيع الألوان وقوتها.

كانت هذه اللوحة هي الدراسة المسبقة لأشكال أمواج البحر، وجاء بها محاولات لخلق أجواء جديدة أو مختلفة تعبر عن فكر واتجاه الفنان.

نرى اللوحة هي أقرب للأسلوب الزخرفي منه إلى التصوير، نظرا لكثرة الخطوط والتأكيد عليها بشكل مستمر.

بنيت اللوحة على أساس من الظلال، وقد تم تحديد البالته اللونية في الأزرق والبيج الذي يمثل لون الورقة، ومثل الأسود والأبيض ألوان الظلال والإضاءة.

الضوء هنا جاء منتشرا، يوضح ويؤكد كل عنصر على حده. صياغة الأمواج بها تأثر بالفن الصيني وكذلك فن الأرت نوفو في كيفية الاستدارات وتحديد شكل الأمواج.

على الرغم من توزيع الألوان حسب مكانها، بم يعكس المشهد، ويعبر عن الواقع، فإن أسلوب الصياغة جاء مختلفا عن الطبيعة، فلقد رسمت أشكال الأمواج وهي محددة بالخطوط الدائرية- وهو مالا نراه في الواقع- وقد تتابعت الخطوط لترسم أشكال الأمواج وتؤكد على تكرارها وتتابعها.

هناك العديد من الظلال التي توضح مدى القرب أو البعد عن



شکل "10": الحربية، فحم على ورق، (70×100)، 2018م.

ملحقات البحث : Annex

(1) ليوناردو دافنشي- "Leonardo da Vinci" : (1452-1519): ولد بفلورنسا بإيطاليا، ينتمي إلى عصر النهضة، وكان عبقرياً حيث جمع العديد من المجالات في المعرفة والفن، كان من أهم الفنانين المؤثرين في الحركة الفنية حتى الآن.

(2) المنظور الجوي "الهوائي" - " Atmospheric Perspective " : " أولاً يجب أن نميز بين نوعين مختلفين جدا من المنظور - المنظور الجوي والمنظور الخطي. المنظور الجوي لا يوجد به نقاط تلاشي مثل المنظور الخطي لأن نقاط التلاشي موجودة فقط عند وجود خطوط متوازية في اللوحة ، فإن المنظور الهوائي الذي لا توجد فيه نقاط تلاشي (منظور "نقطة الصفر") يحدث إذا كان المشاهد يراقب مشهد غير خطي. مثل المشاهد الطبيعية كسلاسل الجبال والتي غالباً لا تحتوي على أي خطوط متوازية. ويمكن للمنظور دون نقاط التلاشي أن يخلق شعوراً بالعمق بإساليب تصويرية أخرى تعتمد على مبادئ الأساسية للمنظور.

فكلما اتجهنا نحو البعد عن عين الرائي حيث عمق اللوحة ونحو خط الأفق ، نجد ان الألوان الالوان تميل نحو النطاق الأزرق لطيف تغمرها اللون الأزرق والرماديات ، ويقل التضاد بين الدرجات الظلية للأشكال والتضاد بين الالوان كما تقل التفاصيل الخاصة بالأشكال . كما تقل المسافات بين الأشكال وحجمها الطبيعي ، وتبدو الأشكال أكثر شحوباً، أقل تفصيلاً. بالإضافة إلى خلق شعور من العمق

(3) المنظور الخطي- "linear Perspective": المنظور الخطي هو مصطلح يعبر عن الفورشورتنج حيث تميل الخطوط المتوازية الأفقية إلى الالتقاء في نقطة زوال على خط الأفق . ويمكن رؤية هذا التأثير عند النظر إلى قضبان السكة الحديدية وكذلك اعمدة الإنارة في الشارع حيث تتضاءل المسافة بينهم كلما اتجهنا نحو العمق .

(4) مايكل أنجلو: "Michelangelo Buonarroti" ، كان رساما ونحاتا ومهندسا وشاعرا إيطاليا، ولد ميكيلانجيلو في قرية كابرزي قرب أريتسو بتوسكانا في عام 1475م، وترعرع في فلورنسا، [12] التي كانت مركز النهضة الأوروبية آنذاك، كان من أشهر المصورين والنحاتين في عصره ولا يزال، وقد كلف بعمل تصوير جداري لكنيسة سيستين بروما بإيطاليا والتي أخذت منه عمل اربع سنوات (1508-1512م)، امتد عمره 89 عاما، وتوفي في عام 1564م.

(5) عمر النجدي: استاذ دكتور بقسم الخزرفة، بكلية الفنون التطبيقية، بجامعة حلوان. فنان مصور ونحات. ولد بالقاهرة 1931م، وتخرج من الفنون التطبيقية 1953م. له العديد من المقنيات في المتاحف العالمية منها اللوفر. له منهج خاص وفكر عميق من خلف الفن الخزرفي الذي يقدمه في الكثير من لوحاته. أعماله مقننة في جميع أنحاء العالم والمتاحف الدولية ومقنيات خاصة.

(6) أوبكر النواوي: استاذ دكتور بقسم الخزرفة بكلية الفنون التطبيقية بجامعة حلوان، ولد بالقاهرة عام 1949م، يهتم الفنان بحياة والانسان بكل أماله ومخاوفه بكل ما فيه من قوة وكل ما فيه من ضعف الانسان الذى يعمر الكون بالعمل والجهد الشاق والانسان الذى يدمر ويقهر أخيه الانسان ويتأمر عليه. هذا الانسان هو محور العمل فى صراعه مع الحياة أو انسجامه معها . لذا فالرسم عنده هو اتصال حقيقى بين عملية الابداع الفنى من ناحية والحياة بكل ما فيها أو عليها من ناحية أخرى

تعبير اللوحة عن الحرية، المرأة تجسد الحرية، وضع المرأة وحركتها على الشاطئ وانطلاق شعرها، كل ذلك يجسد الإحساس بالحرية والإنطلاق،

الضوء هنا مسرحي انفعالي، فهو يركز على بطله الموضوع، وجاءت باقي العناصر بإضاءة متغيرة في الشدة، لتؤكد على المرأة وجمال حركتها، وتتركز الإضاءة على ثوب الفتاة لتظهره باللون الأبيض، فيزيد من تركيز الضوء على المرأة، ويؤكد على حركتها.

الصياغة بها تأثر بالأرت نوفو، والذي يعتمد على الخطوط كثيرة الانحناءات والاستدارات، وتعتمد على التحديد لجميع العناصر، ولكن في هذه اللوحة فقد إجتمعت خطوط التحديد مع التجسيد باستخدام الضوء والظل لتظهر تفاصيل وتشيح واتجاهات العضلات

بالرغم من أن اللوحة التي تسبقها كانت دراسة لشكل الموج تحضيرا وتجهيزا لموضوع اللوحة شكل "6"، إلا أن شكل الموج هنا قد تغير بتغير صياغة الفتاة والتي هي بطله العمل، فقد تمتعت البطله بكل تفاصيل الظل والنور التي توضح تشريح الجسم ، كما أنها تحددت بخطوط مختلفة التخانات والظل، فلقد جاء الموج هنا بنسبة أقل من التحديد، وكان التركيز بشكل أكبر على اتجاه وكيفية وتظليل الأمواج، وذلك يتناسب مع أسلوب رسم الفتاة.

نرى في اللوحة الغلبة للاتجاه الخزرفي عن التصويري، بسبب التأكيد الدائم على الخطوط وحركتها في اللوحة.

النتائج والتوصيات Results & Recommendations

1- الخطوط والمساحات المحددة تشكل الأسلوب الخزرفي المتعارف عليه، ولكن حاليا نجد أن الاتجاهات اختلطت وامتزجت الأساليب الخزرفيه بالتصوير، ليزيد من مساحة الاختلاف بين كل فنان وآخر.

2- في المعرض الخاص بالبحث ميل واضح نحو الرسم، فقد غلبت الألوان الظلية كالأسود والبني، كما استخدمت الخطوط بكثرة.

3- نحتاج إلى إعادة النظر في الفنون الخزرفية فهي معين لا ينصب للأخذ عنه في سبيل عمل الجديد المبتكر.

4- عند استخدام الخط وجمالياته يعطى العمل الفني قيمة بحد ذاته.

5- يكون الفنان متفردا في عمله وله بصمة خاصة به، حينما يستخدم جماليات الخط بحرية وبأسلوبه الخاص.

6- من أهم أسباب تحول التصميم إلى أسلوب زخرفي ، إحاطة جميع العناصر بالخطوط بشكل تام.

7- استخدام الخطوط بألوان مختلفة تتبع مناطق الضوء والظل يساعد في تحقيق قيمة التصوير في العمل الفني.

المراجع References

- 1- Leonardo da Vinci- Walter Isaacson- Oct 17, 2017
- 2- Christopher Castellani, The Art of Perspective: Who Tells the Story, Jan 5, 2016
- 3- Henri Dorra, Art in Perspective, Jun 1, 1973
- 4- <https://www.independent.co.uk/arts-entertainment/art/news/michelangelo-hid-female-anatomy-symbols-in-sistine-chapel-ceiling-painting-researchers-claim-a7222581.html>
- 5- <http://www.fineart.gov.eg/arb/cv/cv.asp?ID S=641>
- 6- <http://www.fineart.gov.eg/arb/cv/cv.asp?ID S=746>

تصميم البوستر الخاص بالمعرض:

**DALIA ELSHARKAWY**

The exhibition will be held at Faculty of applied arts, , Giza,
From 29th April till 3rd May, every day from 10:00 am till 2:00 pm
The opening will be on Sunday, 29th April, 2018, at 12:00 pm

**DALIA ELSHARKAWY**

The exhibition will be held at Faculty of applied arts, , Giza,
From 29th April till 3rd May, every day from 10:00 am till 2:00 pm
The opening will be on Sunday, 29th April, 2018, at 12:00 pm

