

القيم الجمالية لمشغولات الخرز المستوحاة من زخارف الموروث السعودي في محافظة الطائف والاستفادة منها في التصميم على نموذج القياس

The Aesthetic values of bead handicrafts inspired by Saudi heritage in Taif Governorate ornamentations utilized in design on the dress form

م / إيمان عبدالعزيز هاشم ناظر

مدرية - بقسم تقنية التصميم وإنتاج الملابس - الكلية التقنية للبنات بجدة

أ. د / نيرمين عبدالرحمن عبد الباسط محمد

أستاذ تصميم الأزياء - قسم الملابس والنسيج - كلية الاقتصاد المنزلي - جامعة الملك عبد العزيز - جدة

كلمات دالة :Keywords

الخرز
Beads
مشغولات الخرز
Beads handicrafts
التصميم على نموذج القياس
Design on the dress
form
محافظة الطائف
Taif Governorate

ملخص البحث :Abstract

مشغولات الخرز من أكثر الحرف اليدوية ارتباطا بالإنسان منذ القدم فهي تعكس عادات وتقاليد وثقافات الشعوب، ولقد استخدم الخرز بكثرة في تزيين وزخرفة الملابس التقليدية والمكملات في المملكة العربية السعودية بالزخارف الهندسية المنتظمة وغير منتظمة على هيئة خطوط مستقيمة ومتوازية ومتقاطعة ومنكسرة والأشكال الهندسية على هيئة مثلثات ومربعات، و اشتهر بذلك قرى تقع جنوب محافظة الطائف من المملكة مثل بني مالك وبالحرث وبني سعد في تطريز وزخرفة الأزياء التقليدية بالخرز الزجاجي الملون وخرز الرصاص. وهذا مما دعا الباحثة إلى الاستفادة من وحدات الخرز بتشكيله في مشغولات خرزية نسيجية مستحدثة من الموروث الشعبي ذو المستوى الفني والجمالي الرفيع والاستفادة منها في تصميم الأزياء بأسلوب التصميم على نموذج القياس. **وتتلخص مشكلة البحث وأهدافه في:** التعرف على السمات الفنية والقيم الجمالية للزخارف التراثية في محافظة الطائف بالمملكة العربية السعودية، والاستلها منها في إعداد مشغولات من الخرز مستوحاة من الوحدات الزخرفية للموروث السعودي في محافظة الطائف بروية فنية معاصرة، والاستفادة من الخصائص الجمالية والتكوينات التشكيلية لمشغولات الخرز النسيجية المنفذة في تصميقات لملايين النساء من سن (20- 30) تصلح لفترة المساء بأسلوب التصميم على نموذج القياس لإحياء التراث وحمايته من أخطار الاندثار وفقدان الهوية بما يتواءم مع المتغيرات العصرية. **واتبع البحث المنهج الوصفي** في توصيف وتحليل الوحدات الزخرفية التراثية إلى جانب الدراسة التطبيقية من خلال صياغة العناصر الزخرفية في مشغولات نسيجية من الخرز والاستفادة منها في تقديم خمسة عشر مقترحا تصميميا تلائم أسلوب التصميم على نموذج القياس. **وأظهرت نتائج البحث** إلى وجود فروق ذات دلالة إحصائية عند مستوى دلالة (0.00) بين التصميمات المقترحة وفقا لآراء المتخصصين من الناحية الجمالية والوظيفية، ووجود فروق ذات دلالة إحصائية عند مستوى دلالة (0.00) بين التصميمات المقترحة وفقا لآراء المستهلكات من الناحية الجمالية والوظيفية، وأن هذه الفروق جاءت لصالح التصميم الثاني الذي احتل المركز الأول من بين التصميمات المقترحة في كلا الجانبين الجمالي والوظيفي من قبل عينة البحث (المختصين والمستهلكات) . **وقد قدم البحث مجموعة من التوصيات أهمها:** الاهتمام بدراسة التراث والاعتراف بالهوية الوطنية في إثراء تصميم الأزياء بروية فنية معاصرة لتنمية المجتمع من الجانب الاقتصادي والمهاري توافقا مع أهداف رؤية 2030 للمملكة، وتنمية المهارات اليدوية التقليدية وإحياء الحرف التراثية في المملكة من خلال برامج تدريبه وورش عمل لإفراد المجتمع.

Paper received 8th January 2018, accepted 14th March 2018, published 1st of April 2018

المعادن والجلود، ويمكن من خلاله ابتكار مشغولات فنية متميزة تتسم بالذوق الرفيع. (نادية خليل : 1999م، 90)
أشارت (البسام و فدا : 1994م) المملكة العربية السعودية تتميز بأنماط و عادات ملبسيه متعددة توضح تاريخ هذه الأرض و تراث الأجداد الذي يجب المحافظة عليه .
فقد كانت الأزياء التقليدية في المملكة مجالا أبدعت فيه المرأة وتنوعت فيها أساليب الزخرفة والأداء، فاستخدم الخرز في زخرفة الملابس ومكملاتها بكثرة في عدد من مناطق المملكة (عوض : 2003 م : 14)
ولما كان للتراث التقليدي القدرة على العطاء الفني الابتكاري في مجال تصميم الأزياء وخاصة فن الزخارف والمكملات التقليدية وذلك ما أكدته دراسة (منال شطا 2007 م) حيث تناولت دراسة الزخارف التراثية لبعض مناطق المملكة العربية السعودية للتعرف على الوحدات الزخرفية والاستفادة من الزخارف الشعبية بتطويعها على الملابس التقليدية ومكملاتها في تصميقات لها طابع الأصالة.
يعتبر التصميم على المانيكان احد الفنون التشكيلية فهو علم وفن له أصوله العلمية ومتطلباته الفنية فهو يعتمد على قدرة الفرد على الابتكار والتخيل ويعكس مهاراته في عمل يتصف بالجودة والجمال، وذلك ما أكدته دراسة (سمر علي 2002 م) بفكرة الاقتباس من الأزياء التقليدية باعتبارها تراثا ماديا يشكل جزءا من حضارة الشعوب، التي تناولت رصد سمات الأزياء الفرعونية في ضوء طريقة تشكيلها على الجسم باعتبارها مصدر خصبا من

مقدمة البحث : Introduction

لقد أبدع الإنسان خلال التاريخ في ابتكار الطرق المختلفة للزخرفة باستخدام الخرز حتى وصل إلى ما هو عليه من تطورات في الصناعة حيث أصبح الخرز يصنع بكميات كبيرة ومن خامات عديدة مختلفة وبأشكال مبتكرة بتقنيات متقدمة لما له من أهمية في الموضة الحديثة. فقد كان الخرز يصنع قديما من المواد الطبيعية التي كانت في متناول الأيدي وتصلح للاستخدام كخرز بعد تقبها مثل الحجارة و العظام وأسنان الحيوانات والقواقع و الأصداف والبذور. وأيضاً يصنع من الطمي المتوفرة على سطح الأرض بسهولة تشكيلها وجفافها ؛ فلقد استخدم الخرز في كل الثقافات وفي كل الأوقات خلال العصور التاريخية المختلفة، و كان مظهراً من مظاهر الثروة والقوة، حيث تعددت استخداماته في الزخرفة والتزيين واستخدم أيضا كتعبوذة وكونوع من النقود (للمقايضة) ، (البسام، حافظ : 2000 م، 10)
كانت نظره الإنسان إلى الخرز انه إرث من الأجداد ويعتبر من الممتلكات المهمة عند الشعوب القديمة، حيث عثر عليه في كثير من المدافن، وكانت تقدر ألكانه الاجتماعية للأشخاص تبعاً لكمية الخرز المستخدمة في زخرفة وتزيين الملابس. بالإضافة إلى وجود صفة جمالية في الخرز تساهم في الشعور بالراحة. Rivers, (1999, 68)

واستخدم الخرز في التزيين والتجميل، وهو ذو مواصفات متنوعة تبعاً لخامته تجعله يتناسب مع الخامات الأخرى كالقماش، الخيوط،

(المعجم الوسيط، 2005، 139)
القيم الجمالية : هي مجموعة من الأسس والعناصر التشكيلية التي
تحدد ميل المتلقي للأعمال الفنية من الناحية التعبيرية والجمالية
والتي تشكل في مجملها التكوين العام لهيئة العمل الفني. (السد
يري، 2009، 7)

الخرز (Beads) :

عرفه (لويس معلوف : 1982) الخرز مفردة خرزة، وهو ما
ينظم في السلك من الودع والحَبّ المنقوب والزجاج، وتنظم منه
المساحيق والقلاند .

الخرز عبارة عن حبات زجاجية شفافة له أشكال وألوان متعددة
ويستخدم في التطريز يمكن أعداد شرائط أو صفائر منه وتركيبها
على الملابس. (عبدا لسلام وآخرون : 2003، 123)

مشغولات الخرز :

عرفتها الباحثة : هي أعمال يدوية مهارية يقوم بها الفرد لابتكار
وحدات زخرفية هندسية أو وحدات طبيعية (نباتية، حيوانية، أمية
) مسطحة أو مجسمة بإستخدام أنواع وأحجام وألوان مختلفة من
الخرز لتحقيق عمل فني ذو قيمة فنية وجمالية عالية.

التصميم على نموذج القياس (Design on The dress form) :

- هو أسلوب يتيح للمصمم إبراز التعبيرات الخلاقة والسمات الفنية
والإبداع بحرية تامة في التعبير (عبد السلام، مؤمن : 2003،
175)

- هو أحد أساليب تصميم الأزياء، وفيه يتم تشكيل القماش على
المانيكان مباشرة بدون قص أحيانا حتى تنضج فكرة التصميم (

شكري : 2001، 46)

محافظة الطائف (Taif Governorate) :

هي إحدى محافظات منطقة مكة المكرمة، تقع في الجزء الغربي
من المملكة العربية السعودية، بين دائرتي (عرض 19-20 / 00-
24) شمالا ، وخطي طول (10-40 / 50-42) شرقا ، وتعتبر
محافظة الطائف من أكبر المحافظات في منطقة مكة المكرمة ،
وتقع في الجزء الجنوبي الشرقي لمنطقة مكة المكرمة ، وتبلغ
مساحتها (48096 كم2) وتصل نسبتها حوالي 67% من إجمالي
مساحة الإمارة ، وتقع الطائف على قمة جبل غزوان على بعد 86
كيلا جنوب شرق مكة المكرمة على المنحدرات الجبلية وتتمركز
معظمها في الأجزاء الغربية والجنوبية من جبال السروات على
ارتفاع من (1700 م إلى 2500 م) فوق سطح البحر مما أكسبها
جوا بديعا ومناخا لطيفا. (آل عيسى : 2013، 23)

إجراءات البحث :

منهج البحث : Methodology

اتبع البحث المنهج الوصفي في توصيف وتحليل الوحدات الزخرفية
التراثية في منطقة البحث، إلى جانب الدراسة التطبيقية من خلال
صياغة العناصر الزخرفية في مشغولات نسجية من الخرز
والاستفادة منها في إثراء الأزياء المنفذة بإسلوب التصميم على
المانيكان .

حدود البحث : Delimitations

حدود مكانية : محافظة الطائف وتنحصر الدراسة في بعض القرى
جنوب مدينة الطائف وهي : (بنى مالك) (قرية بني مالك، حداد
بني مالك)، (بلحارث)

حدود موضوعية :

دراسة أساليب نظم الخرز في منطقة البحث، دراسة وتحليل
العناصر الزخرفية التراثية على بعض الأزياء التقليدية النسائية
ومكملاتها لبعض القبائل محافظة الطائف في المنطقة الغربية من
المملكة العربية السعودية، والاستفادة منها في تكوينات زخرفية

مصادر التصميم واستخدم أسلوب التصميم على المانيكان لاقتراح
بعض الأفكار المقتبسة من تلك الأزياء، كما استلهمت (رباب محمد
، عبير إبراهيم 2014) من جماليات الخرز الإفريقي في إمكانية
تنفيذ تصميمات لملايين النساء بإسلوب التصميم على المانيكان. مما
دعا ذلك الباحثة الاستفادة من وحدات الخرز بتشكيله في مشغولات
خرزية نسجية مستحدثة من الموروث الشعبي ذو المستوى الفني
والجمالي الرفيع متمثلة في الزخارف الشعبية في محافظة الطائف
في المملكة لاستحداث تصميمات تقليدية من المشغولات ذات قيم
جمالية يمكن توليفها في الأزياء في تصميمات لملايين النساء من
سن (20-30) بإسلوب التصميم على نموذج القياس لإحياء
التراث وحمايته من أخطار الاندثار.

مشكلة البحث : Statement of the problem

يمكن صياغة مشكلة البحث في التساؤلات الآتية :

- 1- ما السمات الفنية والقيم الجمالية للزخارف التراثية في محافظة
الطائف بالمملكة العربية السعودية ؟
- 2- ما إمكانية إعداد مشغولات من الخرز مستوحاة من الوحدات
الزخرفية للموروث السعودي في محافظة الطائف برؤية فنية
معاصرة ؟
- 3- ما إمكانية توظيف الخصائص الجمالية والتكوينات التشكيلية
لمشغولات الخرز النسجية المنفذة في تصميمات لملايين النساء من
سن (20-30) تصلح لفترة المساء بإسلوب التصميم على
المانيكان ؟

أهداف البحث : Objective

- 1- تحديد السمات الفنية والقيم الجمالية للزخارف الملبسية التقليدية
في محافظة الطائف بالمملكة العربية السعودية .
- 2- إعداد مشغولات من الخرز مستوحاة من الوحدات الزخرفية للموروث
السعودي من الأزياء التقليدية في محافظة الطائف برؤية فنية
معاصرة .
- 3- توظيف الخصائص الجمالية والتكوينات التشكيلية لمشغولات الخرز
النسجية المنفذة في تصميمات لملايين النساء من سن (20-30)
(تصلح لفترة المساء بإسلوب التصميم على المانيكان .

أهمية البحث : Importance of the study

- 1- توثيق حرفة مشغولات الخرز المنسوجة وإحياء الصناعات
اليديوية والحرفية التي تتميز بالإبداع الفني بصورة معاصرة تواكب
متطلبات العصر .
- 2- إثراء مجال التفكير والإبداع في توليف الخامات مع مشغولات
الخرز النسجية بإسلوب التصميم على نموذج القياس
- 3- إمداد الجهات المهتمة بالتراث التقليدي مثل المتاحف والمراكز
والمعاهد المتخصصة بالمعلومات الضرورية عن مشغولات الخرز
التراثية في قرى محافظة الطائف من المملكة
- 4- إثراء المكتبات الوطنية والعربية بأبحاث في مجال مشغولات
الخرز للاستفادة منها من قبل الباحثين والمتخصصين في هذا
المجال.

فروض البحث : Hypothesis

- 1- توجد فروق ذات دلالة إحصائية بين التصميمات المقترحة في
تحقيق الجانب الجمالي والوظيفي وفقاً لأراء المتخصصين.
- 2- توجد فروق ذات دلالة إحصائية بين التصميمات المقترحة في
تحقيق الجانب الجمالي والوظيفي وفقاً لأراء المستهلكات من سن (20-30) .

مصطلحات البحث : Terminology

القيم الجمالية (the aesthetic values) :

- القيم مفردتها قيمة وقيمة الشيء قدره، وقيمة المتاع ثمنه. (المعجم الوسيط، 2005، 798)
والجمال صفة تلاحظ في الأشياء، وتبعث في النفس سروراً ورضاً.

هيئة التدريس بكليات الاقتصاد المنزلي في تخصص الملابس وتصميم الأزياء بعدة جامعات وهي: جامعة الملك عبدالعزيز، جامعة حلوان، جامعة أم القرى، كلية التصاميم والفنون) وعدددهم (20) من الحاصلين على شهادة الدكتوراه وبرتب علمية مختلفة. كانت نسب الاتفاق بين المحكمين حول بنود التحكيم كما يلي :-

*** الصياغة ووضوح العبارات * عدد العبارات**
*** التسلسل والتنظيم * شمول الاستبيان لأهداف البحث**
اتضح للباحثة أن نسب الاتفاق بين المحكمين لاستبانته المتخصصين تراوحت بين (93 % - 100 %) كما بلغ نسبة الاتفاق الإجمالية بين المحكمين (98%) وهذه القيم الكبيرة والقريبة من 100 % توضح مدى الاتفاق على بنود ومحاو الاستبيان مما يشير إلى تمتعه بدرجة اتقاق عالية بين المحكمين ويدل على تمتع استبانته المتخصصين بصدق المحكمين.

أما بالنسبة لاستبانته المستهلكات قد تبين للباحثة أن نسب الاتفاق بين المحكمين تراوحت بين (93 % - 100 %) كما بلغ نسبة الاتفاق الإجمالية بين المحكمين (97%) وهذه القيم الكبيرة والقريبة من 100 % توضح مدى الاتفاق على بنود ومحاو الاستبيان مما يدل على مدى تمتع استبانته المستهلكات بصدق المحكمين .

2- صدق الاتساق الداخلي لأدوات الدراسة :-
تم التأكد من صدق الاستبانته الموجهة للمتخصصين عن طريق حساب معامل الارتباط بيرسون بين درجة كل محور مع الدرجة الكلية للاستبانته والجدول التالي يوضح معاملات الارتباط :
استبيان تقييم التصميمات المقترحة الخاص بالمتخصصين:

جدول رقم (1) نتائج معاملات الارتباط بيرسون بين درجة كل محور مع المجموع الكلي للاستبانته

المحور	معامل ارتباط بيرسون
المحور الأول : تحقيق الجانب الجمالي	0.97**
المحور الثاني : تحقيق الجانب الوظيفي	0.98**

الاستبانته والدرجة الكلية، مما يعكس درجة عالية من الصدق بين فقرات ومحاو الاستبانته .
استبيان تقييم التصميمات المقترحة خاص بالمستهلكات من سن (20 : 30)

جدول (2) نتائج معاملات ارتباط بيرسون بين درجة كل محور بين الدرجة الكلية للاستبانته

المحور	معامل ارتباط بيرسون
المحور الأول : تحقيق الجانب الجمالي	0.97**
المحور الثاني : تحقيق الجانب الوظيفي	0.98**

ثبات أداة الدراسة :
تم التأكد من ثبات أدوات الدراسة (استبانته المتخصصين) من خلال حساب ثبات الاتساق الداخلي للعبارات حيث قامت الباحثة باستخدام معامل "ألفا كرونباخ" (Cronbach Alpha) وجاءت نتائج قيم معاملات الثبات على النحو التالي :-
● استبيان تقييم التصميمات المقترحة الخاص بالمتخصصين:

جدول (3) نتائج معاملات الثبات "ألفا كرونباخ" لمحاو أداة الدراسة (استبانته المتخصصين)

المحور	معامل ألفا كرونباخ
المحور الأول : تحقيق الجانب الجمالي	0.96
المحور الثاني : تحقيق الجانب الوظيفي	0.95
معامل الثبات الإجمالي	0.97

إلى أن محاو استبانته المتخصصين تتمتع بالثبات اللازم لعملية التحليل الإحصائي وأنها قريبة من الواحد الصحيح تشير إلى صلاحية الاستبانته للتطبيق وإمكانية الاعتماد على نتائجها والثوق

نسيجية من مشغولات الخرز وتوظيفها في الأزياء بأسلوب التصميم على نموذج القياس
عينه البحث :

تنقسم عينة البحث إلى مجموعتين وهي :
1- مجموعة من الاساتذه المختصين في مجال الملابس والنسيج بالكليات التخصصية وعدددهم (20) من داخل وخارج المملكة العربية السعودية .

2- مجموعة من المستهلكات من مناطق مختلفة بالمملكة من سن (20 - 30) ، وعدددهم (50)

أدوات البحث : (Research Tools)

1- استبيان تقييم التصميمات المقترحة خاص بالمتخصصين .
2- استبيان تقييم التصميمات المقترحة خاص بالمستهلكات من سن (20 - 30)

صدق وثبات أدوات البحث :

صدق الاستبيانين :

من أجل التأكد من صدق الاستبيانين قامت الباحثة باستخدام الطرق التالية:

1- صدق المحكمين (الصدق الظاهري) :

اعتمدت الباحثة على الصدق الظاهري، حيث تم عرض الاستبانته بصيغتها الأولية على المشرفة على الدراسة والتي أوصت بإجراء بعض التعديلات على فقرات الاستبانته، ثم قامت بعرضها على مجموعة من المحكمين من ذوي الاختصاص والخبرة من أعضاء

****معامل ارتباط بيرسون له دلالة إحصائية عند مستوى دلالة 0.01**
يتضح من الجدول (1) السابق : أن قيم معاملات ارتباط بيرسون لمحاو استبانته المتخصصين بين درجة كل محور من محاو الاستبانته والدرجة الكلية لها دلالة إحصائية عند مستوى دلالة (0.01) تراوحت بين(0.97-0.98) وهي قيم عالية وتقترب من الواحد الصحيح مما تشير هذه النتائج إلى الاتساق بين محاو

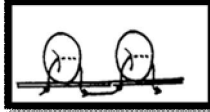
****معامل ارتباط بيرسون له دلالة إحصائية عند مستوى دلالة 0.01**
يتضح من الجدول (2) السابق : أن قيم معاملات ارتباط بيرسون لمحاو استبانته المستهلكات بين درجة كل محور من محاو الاستبانته والدرجة الكلية لها دلالة إحصائية عند مستوى دلالة (0.01) تراوحت بين(0.97-0.98) وهي قيم عالية وتقترب من الواحد الصحيح مما تشير هذه النتائج تمتع محاو وعبارات استبانته المستهلكات بدرجة عالية إلى الاتساق بين محاو الاستبانته والدرجة الكلية، مما يعكس درجة عالية من الصدق بين فقرات ومحاو الاستبانته .

(30 : 20)

بها. استبيان تقييم التصميمات المقترحة خاص بالمستهلكات من سن

جدول (4) معامل ثبات " ألفا كرونباخ" لمحاور أداة الدراسة (استبانة المستهلكات)

معامل الفا كرونباخ	المحور
0.85	المحور الأول : تحقيق الجانب الجمالي
0.87	المحور الثاني : تحقيق الجانب الوظيفي
0.90	معامل الثبات الإجمالي



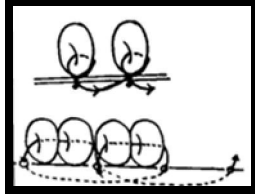
شكل (1) يوضح تثبيت الخرز بغرزة الشلالة



صورة رقم (2) توضح القرقوش من مكملات ملابس قبيلة بنى مالك مثبت الخرز بغرزة الشلالة من مقتنيات متحف عبدالرؤف خليل مدينة الطيبات بجدة (تصوير الباحثة)

2- غرزة النباتة : Back Stitch

يتم تثبيت الإبرة مع الخيط من جهة اليمين، ثم تلصق في الإبرة خرزة واحدة أو خرزتين ثم تغرز الإبرة في القماش من وجهه القماش إلى جهة الخلف، ثم نخرج الإبرة إلى وجهه القماش على بعد مناسب لحجم الخرز. ويكرر العمل حتى انتهاء السطر. شكل رقم (2) يوضح طريقة تثبيت الخرز بغرزة النباتة



شكل رقم (2) يوضح طريقة تثبيت الخرز بغرزة النباتة



صورة رقم (3) توضح القبع غطاء الرأس للمرأة في قبيلة بنى مالك منذ عام 1970م زخرف بالخرز الزجاجي الملون (epin: 2012)

يتضح من الجدول (4) السابق : أن قيم معاملات الثبات لمحاور استبانة المستهلكات تراوحت في مجالات الاستبانة بين (0.85-0.87) وكان معامل الثبات الكلي (0.90) وتشير هذه القيم العالية من معاملات الثبات والقريبة من الواحد الصحيح إلى صلاحية الاستبانة للتطبيق وإمكانية الاعتماد على نتائجها والثوق بها.

الخرز :

يستخدم الخرز في منطقة البحث المصنوع من الزجاج المعروف باسم " Rocailles " والمسمى التقليدي له " الخريان " . هو خرز جاهز الصنع ، معتم اللون، متعدد الألوان (الابيض، الأصفر، البرتقالي، الأحمر، الأخضر، النيلي)، ينظم في شل.

مشغولات الخرز :

تعتبر مشغولات الخرز من أهم مميزات الحرف اليدوية لدى بعض القرى في قبائل محافظة الطائف (بني مالك وبالحرث و بني سعد)، حيث يكثر استخدامه في الأزياء التقليدية والمكملات التراثية، حيث استخدم الخرز الزجاجي الملون الذي يعرف بخرز " الخريان " بكثرة في الأزياء والمكملات في مراكز ميسان وبنو مالك والقرية بني مالك وبالحرث، في تزيين وزخرفة الأزياء التقليدية في منطقة الصدر (البدن) والأكمام وكذلك بعض أغطية الرأس القبع و القرقوش، ويستخدم بجميع الألوان إلا أن اللون السائد هو الابيض كانت المرأة البدوية القائمة بتنفيذ نسيج الخرز تستخدم أدوات بسيطة من البيئة المحيطة حيث تثبت القطعة المراد تنفيذها بواسطة المشابك المعدنية على مسند، أو تثبتها في طرف الثوب بغرزة السراجة وتبدأ في عملية النسيج، وأيضا كانت تستخدم الأصبع الكبير من قدمها في شد الخيوط أثناء عمل نسيج الخرز.



صورة رقم (1) توضح طريقة تنفيذ نسيج الخرز بالطريقة التقليدية (تصوير الباحثة)

أساليب و تقنيات مشغولات الخرز :

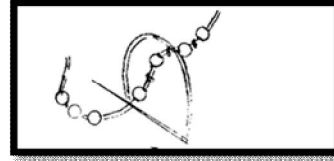
أولا : أسلوب تثبيت الخرز على سطح القماش

يتم تنفيذ هذه التقنية بتثبيت الخرز على القماش بعدة طرق وهي :

1- غرزة الشلالة : Runing Stitch

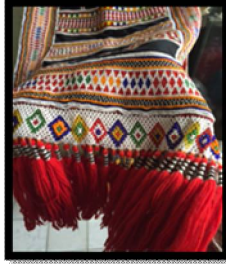
يتم تثبيت الخيط من جهة اليمين بلصق خرزة واحدة، ثم تغرز الإبرة من خلف القماش وتخرج مرة أخرى إلى وجه القماش على بعد 1مليمتر ثم تلصق خرزة أخرى ويكرر العمل إلى نهاية السطر. نلاحظ تظهر غرزة الشلالة على وجه القماش وتثبت خرزة في كل غرزة. (شكل رقم (1) يوضح طريقة تثبيت الخرز بغرزة الشلالة

أخرى ثبت من جهة اليمن موازية لخيط الخرز ثم يتم تثبيت الخرز بغرز صغيرة بين كل خرزة وأخرى، و يكون لون خيط التثبيت مماثل لخيط لضم الخرز ويمكن يكون بلون مخالف فينتج تنوعا في الزخرفة واللون. وفي نهاية العمل نحصل على صف متلاصق من الخرز على القماش. شكل () يوضح تثبيت الخرز بطريقة المد والتثبيت.

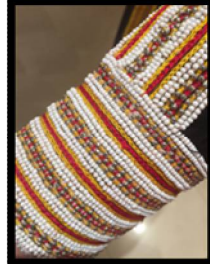


شكل (3) يوضح تثبيت الخرز بطريقة المد والتثبيت تثبت الإبرة والخيط من جهة اليمين في بداية العمل، ثم يلضم عدد كبير من الخرز الملون في خيط حسب الزخرفة، ثم تلضم إبرة

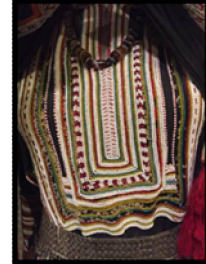
3- المد والتثبيت : Couching Beads



صورة رقم (6) توضح طريقة نظم الخرز على أطراف القماش الطريقة الشبكية من مقتنيات متحف عبدالرؤف خليل بجدة (تصوير الباحثة)



صورة رقم (5) توضح كم من ثوب الصون لقبيلة بني مالك توضح طريقة إدخال الخرز مع التطريز من مقتنيات متحف قسم الاقتصاد المنزلي (جامعة الملك عبدالعزيز بجدة) تصوير الباحثة



صورة رقم (4) توضح بدنه ثوب قبيلة بلحارث مثبت الخرز بغرز المد والتثبيت على سطح القماش من مقتنيات متحف عبدالرؤف خليل بجدة (تصوير الباحثة)

يتم في هذه الطريقة تنفيذ مشغولات خرزية مفردة، بدون خلفية من القماش قد تضاف إلى الأزياء أو غيرها عند الحاجة إلى استخدامها أو تستخدم بصورة مفردة.

تم تنفيذها بعدة طرق منها :
الاشكال الاسطوانية :

يستخدم هذا النوع غالبا في تزيين البراقع ويتم العمل بتجهيز كتلة واحدة أو مجموعة من الكتل، ثم تثبت مع بعضها البعض **طريقة التنفيذ :** يتم نظم الخرز الاسطواني بعدد زوجي من الخيوط وتلضم كلها في خرزة واحدة أو تعقد عقدة ويلضم في كل زوج من الخيوط عدد معين من الخرز، فيتكون مجموعة من الصفوف، ثم تتفرع إلى فرعين ويلضم في كل فرع عدد آخر من الخرز (ممكن يكون بلون مختلف) ، ثم يتم جمع كل فرع من الفروع المجاورة له من الصف الذي يليه أو الذي يسبقه. ثم يجمع مرة أخرى كل فرعين في صف، ويستمر العمل حتى يتصل الصف الأخير بالصف الأول لينتج شكلا اسطوانيا وينتهي كل صف بأهداب

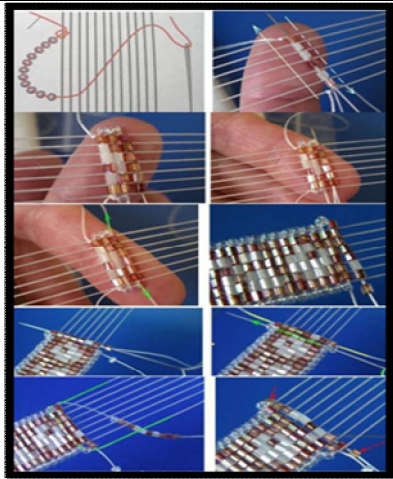
4- استخدام الخرز مع التطريز

تستخدم المرأة البدوية طريق لضم الخرز مع بخيوط التطريز الزخرفية أو سيور الجلد أثناء إنهاء أطراف الثوب، والأكمام والذيل للحفاظ على القطعة الملبسية وحماية الأطراف من التلف بالإضافة إلى إكساب الثوب قيمة جمالية.

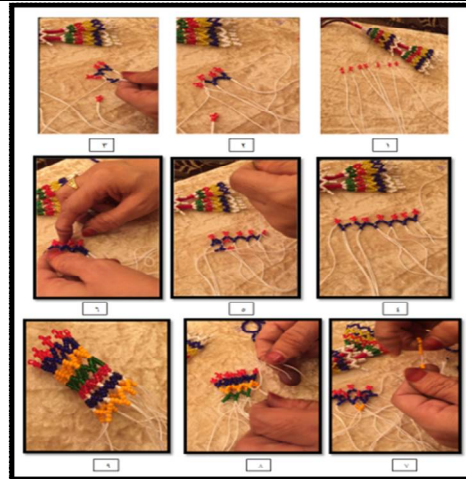
ثانيا: اسلوب نظم الخرز على أطراف القماش بالطريقة الشبكية:

يتم لضم الصف الأول بعدد من الخرز حسب الطول المطلوب، يتم لضم ثلاث خرزات في الصف الثاني وتترك خرزتان من نهاية الصف الأول وتدخل الإبرة في الخرزة الثالثة ثم تلضم ثلاث خرزات جدد وتترك خرزتين من الصف الأول وتدخل الإبرة في الخرزة الثالثة ويستمر العمل حتى نهاية الصف الثاني، يتم تثبيت الخيط في القماش ونبدأ في عمل الصف الثالث بلضم خرزة ثم إدخال الإبرة في الخرزة الثانية من الصف الثاني، ثم لضم ثلاث خرزات، وإدخال الإبرة في الخرزة الرابعة، ونكرر العمل حتى نهاية الحجم المطلوب ينتج بين الخرز المشغول فراغات شبكية (البسام وحافظ، 2000 م)

ثالثا : اسلوب تقنيات المشغولات الخرزية المفردة :



صورة رقم (8) توضح خطوات تنفيذ اسلوب نسيج الخرز بالنول



صورة رقم (7) توضح خطوات تنفيذ اسلوب الخرز بالطريقة الاسطوانية

بالخرز بالطريقة التالية :

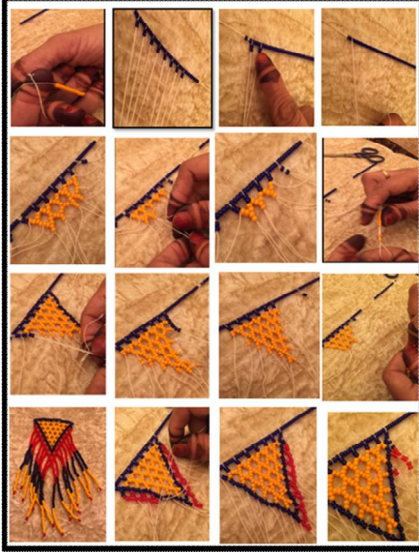
- 1- تجهز الخيوط حسب الحجم المطلوب، ثم نضع خرزة في كل خيط من خيوط السدا ثم تضم كل خيطيين من خيوط السدا بلضم حبة خرز.
- 2- تترك الفتلة الأولى، وتلضم الخرزة الأولى من خلال الفتلة الثانية والثالثة معاً، ثم الخرزة الثانية في الفتلتين الرابعة والخامسة، وتكرر حتى انتهاء الصف الأول.
- 3- لعمل الصف الثاني : نترك الفتلة الثانية وتلضم الخرزة في فتلة الخرزة الأولى من الصف الأول مع فتلة الخرزة الثانية، بحيث تكون الخرزة الجديدة في وسط الخرزتين من الصف الأول، وتكرر العملية حتى نهاية الصف الثاني، ثم تكرر الطريقة في باقي الصفوف مع ترك أو خيط من بداية الخرز حتى يتكون شكل المثلث.
- 4- تكرر نفس العملية لعمل الصفوف الأخرى بلون آخر.

رابعاً : اسلوب نسج الخرز

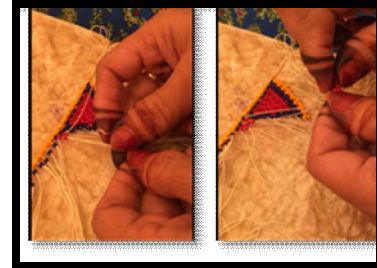
أن النسج هو عبارة عن تقاطع مجموعة من خيوط اللحمية مع خيوط السدا، وكان قديماً تستخرج الخيوط من الأقمشة عن طريق التنسيل ثم تنسج مرة أخرى. (Hecht : 1989.p9)
وهذا الأسلوب يشبه نسج القماش بخيوط السدا واللحمية، ويتم باستخدام نول يدوي بحجم القطعة المراد تنفيذها، حيث يتم شد خيوط طويلة على النول (خيوط السدا)، ثم ينظم الخرز في خيط في خيط آخر (خيوط اللحمية) ويثبت في بداية النول وتكون طريقة النسج بالخرز المنظوم في الخيط مره يمر أعلى خيط السدا ومره أسفله (كالنسيج السادة) حتى ينتهي الصف الأول. يكرر العمل في الصف الثاني على أن يمر الخيط بعكس الصف الأول. (خليل : 1999م : 93)

خامساً : اسلوب النسيج الجوفي بالخرز :

هو نسيج يعتمد على الأشكال الهندسية في زخرفته ويمكن تنفيذه



صورة رقم (10) توضح مراحل تنفيذ نسيج زخرفي من مثلث واحد (التثميرة) (تصوير الباحثة)



صورة رقم (9) توضح طريقة عمل نسيج الجوفي بالخرز (تصوير الباحثة)

التصميمات المقترحة

قامت الباحثة باقترح خمسة عشر تصميماً لفترة المساء تلائم المستهلكات من سن (20:30)، باستخدام برنامج Adobe Photoshop CS6 " ، وتم تنفيذ أفضل التصميمات التي نالت على استحسان عينة البحث (المتخصصين- المستهلكات) حسب نتائج التحليل الإحصائي



التصميم المقترح الثاني



التصميم المقترح الأول



التصميم المقترح الرابع



التصميم المقترح الثالث



التصميم المقترح السادس



التصميم المقترح الخامس



التصميم المقترح الثامن



التصميم المقترح السابع



التصميم المقترح العاشر



التصميم المقترح التاسع



التصميم المقترح الثاني عشر



التصميم المقترح الحادي عشر



التصميم المقترح الرابع عشر



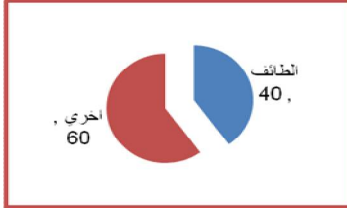
التصميم المقترح الثالث عشر



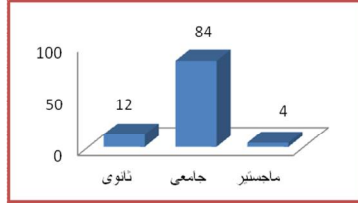
التصميم المقترح الخامس عشر

لعدد من المتغيرات وهي : العمر، المؤهل العلمي، المنطقة السكنية في المملكة العربية السعودية، وفيما يلي تصنيف العينة تبعاً للمتغيرات السابقة :

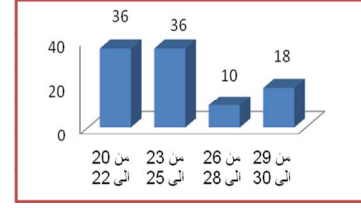
3/ وصف عينة الدراسة من حيث المنطقة السكنية :-



2/ وصف عينة الدراسة من حيث المؤهل العلمي :-



وصف عينة الدراسة :-
تم عرض الاستبيان على مجموعة من المستهلكات لفئة عمرية من سن (20-30) عام، وعددهم (50)، ولقد تم تصنيفهم تبعاً لوصف عينة الدراسة من المستهلكات من حيث العمر :-



ترتيب التصميمات المقترحة حسب متوسط الرتب لكل تصميم :
متوسط الرتب للتصاميم المقترحة وفقاً لأراء المتخصصين لإجمالي الجانبين الجمالي والوظيفي

الترتيب	متوسط الرتب	التصميم
١٢	68.67	الأول
١	97.67	الثاني
٨	82.33	الثالث
١٣	67.67	الرابع
١٠	77.67	الخامس
٣	91.33	السادس
٥	88.33	السابع
١٥	52.67	الثامن
٢	95.00	التاسع
٤	91.00	العاشر
٦	85.33	الحادي عشر
١٤	63.33	الثاني عشر
٧	83.00	الثالث عشر
١١	75.00	الرابع عشر
٩	80.67	الخامس عشر

جدول (5) يوضح نتائج اختبار كروسكال واليز بين آراء المتخصصين في التصميمات المقترحة لإجمالي الجانبين الجمالي والوظيفي

نتائج البحث Results:

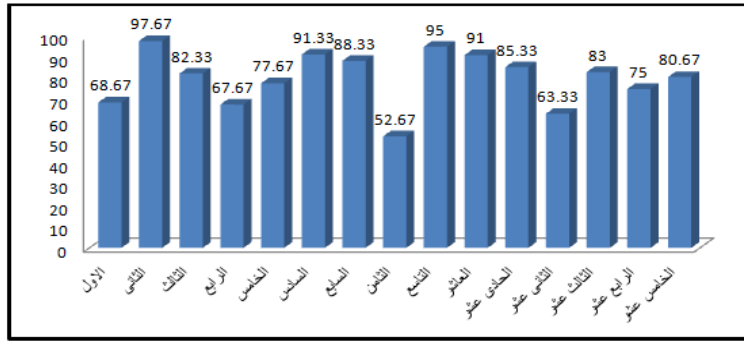
للتحقق من فروض البحث قامت الباحثة باستخدام اختبار كروسكال واليز KRUSAKAL-WALLIS للاختبارات اللامعلمية ويستخدم لمعرفة آراء أفراد عينة الدراسة من المتخصصين في التصميمات المقترحة حيث يتم ترتيب التصميمات المقترحة وفقاً لمتوسطات الرتب الأكبر حيث يتم إجراء الاختبار على مرحلتين هما :
1- التأكد من وجود فروق ذات دلالة إحصائية بين آراء المتخصصين للتصميمات المقترحة .
2- ترتيب التصميمات المقترحة حسب متوسط الرتب،

نتائج الفرض الأول : توجد فروق ذات دلالة إحصائية بين التصميمات المقترحة في تحقيق الجانب الجمالي والوظيفي معاً وفقاً لآراء المتخصصين .

قامت الباحثة باستخدام كل من اختبار كروسكال واليز بين آراء أفراد عينة الدراسة من المتخصصين في التصميمات المقترحة والجدول التالي يوضح نتائج التحليل الإحصائي لآراء المتخصصين في التصميمات المقترحة :-

حجم العينة	قيمة مربع كاي	درجات الحرية	قيمة الدلالة
20	56.27	14	0.00

من الجدول السابق تبين للباحثة أن قيمة مربع كاي بلغت (56.27) بقيمة دلالة إحصائية (0.00) وهي أقل من مستوى الدلالة 0.01 مما يشير إلى وجود فروق ذات دلالة إحصائية بين آراء المتخصصين في التصميمات المقترحة لإجمالي الجانبين الجمالي والوظيفي



شكل (4) : يوضح متوسطات الرتب للتصميمات المقترحة لتحقيق الجانب الجمالي والوظيفي من وجهة نظر المتخصصين

متوسط الرتب للتصاميم المقترحة وفقاً لآراء المستهلكات لإجمالي الجانبين الجمالي والوظيفي

ترتيب التصميمات	متوسط الرتب	التصميم
١٥	63.60	الأول
١	93.40	الثاني
١٠	74.80	الثالث
٩	76.70	الرابع
٧	83.60	الخامس
٢	92.70	السادس
٥	89.00	السابع
٨	78.70	الثامن
٦	88.80	التاسع
٣	90.10	العاشر
١٣	69.60	الحادي عشر
١٢	70.50	الثاني عشر
١٤	65.70	الثالث عشر
١١	73.10	الرابع عشر
٤	89.70	الخامس عشر

جدول (6) يوضح نتائج اختبار كروسكال واليز بين المستهلكات في التصميمات المقترحة في تحقيق كلا من الجانب الجمالي والوظيفي

1. اتضح من خلال قيم متوسطات الرتب إن التصميم الثاني جاء في الترتيب الأول من حيث تفضيل المتخصصين للتصميمات المقترحة حيث بلغت قيمة متوسط الرتب (97.67)، ثم جاء في الترتيب الثاني من حيث آراء المتخصصين التصميم التاسع بمتوسط رتب بلغ (95.00) أما التصميم السادس فقد جاء في الترتيب الثالث من حيث آراء المتخصصين بمتوسط رتب (91.33)، بينما جاء التصميم العاشر في الترتيب الرابع بمتوسط رتب بلغ (91) أما في الترتيب الخامس من حيث آراء المتخصصين فقد جاء التصميم السابع بمتوسط رتب بلغ (88.33).

2. أما باقي التصميمات فقد جاءت في المراكز التالية بمتوسطات رتب تراوحت بين (52.67 – 85.33).

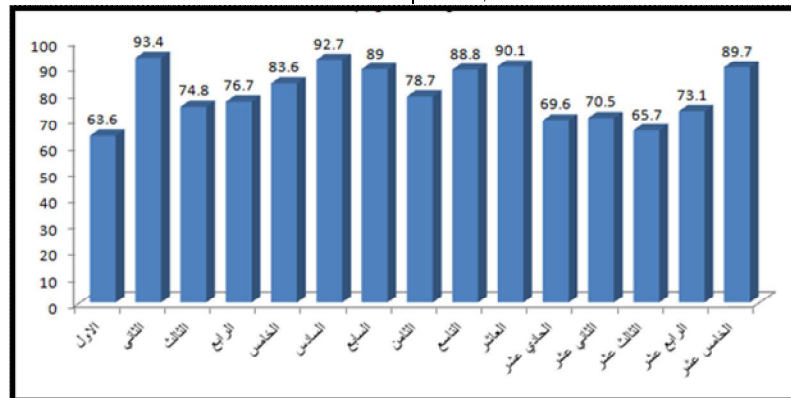
نتائج الفرض الثاني : توجد فروق ذات دلالة إحصائية بين التصميمات المقترحة في تحقيق الجانب الجمالي والوظيفي معاً وفقاً لآراء المستهلكات .

قامت الباحثة باستخدام كل من اختبار كروسكال واليز بين آراء أفراد عينة الدراسة من المستهلكات في التصميمات المقترحة والجدول التالي يوضح نتائج التحليل الإحصائي لآراء المستهلكات في التصميمات المقترحة :-

حجم العينة	قيمة مربع كاي	درجات الحرية	قيمة الدلالة
50	54.00	14	0.00

من الجدول السابق تبين للباحثة أن قيمة مربع كاي بلغت (54.00) بقيمة دلالة إحصائية (0.00) وهي أقل من مستوى الدلالة 0.01 مما يشير إلى وجود فروق ذات دلالة إحصائية بين آراء المستهلكات في التصميمات المقترحة لإجمالي الجانبين الجمالي والوظيفي ولمعرفة أي التصميمات المقترحة أكثر تفضيلاً ترتيب هذه التصميمات تنازلياً حسب الأفضلية من الأكبر إلى الأصغر حسب قيمة متوسطات الرتب .

ترتيب التصميمات المقترحة حسب متوسط الرتب لكل تصميم :



شكل (5) : يوضح متوسطات الرتب للتصميمات المقترحة لتحقيق الجانب الجمالي والوظيفي من وجهة نظر المستهلكات

المتخصصين على متوسط رتب بنسبه (91.33) أما لدى المستهلكات احتل التصميم السادس على المركز الثاني على متوسط رتب بنسبه (92.70)، وأيضا احتل التصميم العاشر المركز الرابع لدى المتخصصين على متوسط رتب بنسبه (91.00)، بينما احتل التصميم العاشر المركز الثالث لدى فئة المستهلكات بمتوسط رتب بنسبه (90.10)؛ وهذه النتائج تؤكد على اتفاق بين آراء المتخصصين والمستهلكات في إثراء مشغولات الخزف في تصميم الأزياء بأسلوب التصميم على نموذج القياس.

أما بالنسبة للتصميم الذي حصل على أقل نسبة بين التصميمات المقترحة، فقد اتفق المتخصصون على أن التصميم الثامن كان الأضعف من بينهما حيث حصل على نسبة متوسط رتب (52.67) وكذلك الأمر بالنسبة للمستهلكات فقد جاء التصميم الأول في المركز الأخير بنسبة قدرها (63.60).

ومن خلال النتائج الإحصائية التي توصلت إليها الباحثة، فقد قامت الباحثة بتنفيذ ثلاث تصميمات مقترحة من مجموع (خمسة عشر) تصميمًا مقترحًا، والتي حازت على استحسان عينة البحث (فئة المتخصصين - فئة المستهلكات) .

لقد تم تنفيذ التصميم المقترح الثاني كونه احتل على المركز الأول من فئة المختصين وفئة المستهلكات، كما تم تنفيذ التصميم المقترح السادس لاحتلاله المركز الثالث لدى فئة المختصين والمركز الثاني لدى فئة المستهلكات، وأيضا تنفيذ التصميم المقترح العاشر لاحتلاله المركز الرابع لدى فئة المتخصصين والمركز الثالث لدى فئة المستهلكات.

التوصيات Recommendations:

- 1- الاهتمام بدراسة التراث والاعتزاز بالهوية الوطنية في إثراء تصميم الأزياء برؤية فنية معاصرة لتنمية المجتمع من الجانب الاقتصادي والمهاري توفيقا مع أهداف رؤية 2030 للمملكة .
- 2- الاهتمام بالزخارف التقليدية للموروث السعودي كمصدر من مصادر الإلهام لما تحويه من قيم جمالية وفنية تضي على التصميمات نوعا من التميز.
- 3- تشجيع الأسر المنتجة في إثراء الصناعات الصغيرة بتنفيذ مشغولات خزفية مستلهمة من الزخارف التقليدية والاستفادة منها في سوق العمل.

المراجع References:

- 1- البسام ، ليلي صالح - حافظ ، منى محمود (2000م) : مشغولات الخزف التقليدية في المملكة العربية السعودية ، بحث منشور ، مجلة المآثورات الشعبية ، العدد 58 ، السنة الخامسة عشر ، السعودية .
- 2- الجابري، سلمى عابدين معيوف (2014 م) : فاعلية موقع تعليمي على شبكة المعلومات الدولية " الإنترنت " لتعليم الطالبات بعض أساليب تطريز الأزياء التقليدية لقبائل (الطائف)، بحث ماجستير في الاقتصاد المنزلي ، قسم ملابس ونسيج / تاريخ الأزياء والتراث، جامعة الملك عبد العزيز ، جدة .
- 3- آل عيسى ، السيد عيسى بن علوي القصير (2013 م) : الطائف القديم داخل السور في القرن الرابع عشر الهجري ، الطبعة الثانية ، مكتبة المضيق ، فهرسة مكتبة الملك فهد الوطنية .
- 4- جرجس ، سلوى هنري (2011 م) : طرز الأزياء في العصور القديمة ، مكتبة الانجلو المصرية .
- 5- سجنيني ، رابعة سالم محمد أمين (2009 م) : ابتكار قطع ملابس مطرزة باستخدام أساليب فنية مختلفة بدون خلفية من القماش ، رسالة دكتوراه غير منشورة ، كلية الفنون والتصميم الداخلي ، جامعة أم القرى ، مكة المكرمة .
- 6- سندي ، رنيم عباس عبد اللطيف (2017 م) : القيم الجمالية والفنية في المجال المعماري (Antoni Gaudi) والاستفادة

من الجدول السابق أضح للباحثة ما يلي :-
1. من الرسم البياني اضح للباحثة من خلال قيم متوسطات الرتب والمتوسطات الحسابية والنسبة المئوية للاتفاق أن التصميم الثاني جاء في الترتيب الأول من حيث تفضيل المستهلكات للتصميمات المقترحة حيث بلغت قيمة متوسط الرتب (93.40)، ثم جاء في الترتيب الثاني من حيث آراء المستهلكات التصميم السادس بمتوسط رتب بلغ (92.70) أما التصميم العاشر فقد جاء في الترتيب الثالث من حيث آراء المستهلكات بمتوسط رتب (90.10)، بينما جاء التصميم الخامس عشر في الترتيب الرابع بمتوسط رتب بلغ (89.70) أما في الترتيب الخامس من حيث آراء المستهلكات فقد جاء التصميم السابع بمتوسط رتب بلغ (89.00) .
2. أما باقي التصميمات فقد جاءت في المراكز التالية بمتوسطات رتب تراوحت بين (63.60 – 88.80) .
قامت الباحثة بتلخيص النتائج السابقة في الجدول الآتي :

المستهلكات		المتخصصين	
الترتيب	التصميم	الترتيب	التصميم
1	الثاني	1	الثاني
2	السادس	2	التاسع
3	العاشر	3	السادس
4	الخامس عشر	4	العاشر
5	السابع	5	السابع
6	التاسع	6	الحادي عشر
7	الخامس	7	الثالث عشر
8	الثامن	8	الثالث
9	الرابع	9	الخامس عشر
10	الثالث	10	الخامس
11	الرابع عشر	11	الرابع عشر
12	الثاني عشر	12	الأول
13	الحادي عشر	13	الرابع
14	الثالث عشر	14	الثاني عشر
15	الأول	15	الثامن

تم عمل مقارنة بين نتائج تقبل المتخصصين والمستهلكات للتصميمات المقترحة وتوصلت إلى اتفاق (المتخصصين والمستهلكات) على التصميم الثاني الذي احتل المركز الأول من بين التصميمات المقترحة في كلا الجانبين الجمالي والوظيفي، حيث حصل التصميم الثاني على متوسط رتب بنسبه (97.08) لدى المتخصصين، أما لدى فئة المستهلكات فقد حصل التصميم على نسبة قدرها (93.40)، وأيضا اتفق الفئتين في التصميم السابع الذي احتل على المركز الخامس من بين التصميمات المقترحة فقد حصل التصميم على متوسط رتب بنسبه (88.33) لدى المتخصصين أما المستهلكات فقد حصل التصميم على نسبة أعلى قدرها (89.00)، وأيضا اتفق كلا الفئتين في التصميم الرابع عشر الذي احتل المركز الحادي عشر بين التصميمات المقترحة، حيث حصل التصميم الرابع عشر على متوسط رتب بنسبه (75.00) لدى المتخصصين، أما لدى فئة المستهلكات فقد حصل التصميم على نسبة قدرها (73.10) .

أما الاختلاف بين (المتخصصين و المستهلكات) فكان متقارب في المراكز وذلك يضح من خلال المقارنة بين التصميمات المقترحة فالصميم السادس احتل على المركز الثالث لدى

- New York 2002 .
- 14- Gillian Vogelsang – Eastwood , Encyclopedia of embroidery from the Arab world , Bloomsbury Academic , London , New York 2016 .
- 15- Heather Colyer Ross , Bedouin Jewellery in Saudi Arabia , Stacey International London 1978.
- 16- Heather Colyer Ross , The art of Arabian costume , Arabesque Commercial SA , Third edition 1989.
- 17- Janet Coles & Robert Budwig , The Book of beads – a practical and inspirational guide to beads and jewelry making. Simon & Schuster New York 1990 ..
- 18- Lois Sherr Dubin , The History of Beads , Thames & Hudson Ltd United Kingdom 1987 .
- 19- Patrica Rieff Anawalt , The Worldwide History of Dress ,Thames & Hudson Ltd United Kingdom 2007 .
- 20- Peter Francis ,Jr , Beads of the world , A Schiffer Book for Collectors USA , Second edition 1999.
- 21- Pepin Van Roojen , Islamic Fashion , Traditional and modern dress in the muslim world , Amsterdam 2012 ..
- 22- Victoria Z Rivers , The Shining Cloth – Dress and adornment the glitters , Thames & Hudson Ltd United Kingdom 1999 .
- منه في فن التصميم على المانيكان ، رسالة ماجستير غير منشورة ، كلية الاقتصاد المنزلي ، قسم الملابس والنسيج ، جامعة الملك عبدالعزيز ، جدة.
- 7- عبد الباسط ، نيرمين عبد الرحمن (2010م) : الاستفادة من القيم الجمالية للفصوص الزجاجية في تصميم أزياء السهرة للسيدات ، المؤتمر الدولي السابع لشعبة بحوث الصناعات النسيجية المركز القومي للبحوث من 10 : 12 / 10 / 2010م .
- 8- عبد الرحمن ، شريف ربيع وحيد (2012م) : الخرز بين المقتنيات التشكيلية والقيم الجمالية " رؤية فنية مستخدمة لعجان التشكيل " المؤتمر العلمي السنوي العربي الرابع لكلية التربية النوعية ، جامعة المنصورة (إدارة المعرفة وإدارة رأس المال الفكري في مؤسسات التعليم العالي في مصر والوطن العربي) ، مصر
- 9- محمد ، رباب حسن محمد – إبراهيم ، عيبر إبراهيم عبد الحميد (2014م) : جماليات الخرز الأفريقي كمدخل لإثراء التصميم على المانيكان ، مؤتمر التنمية البشرية ومتطلبات سوق العمل ، كلية الاقتصاد المنزلي ، جامعة حلوان ، مصر من 5 : 7 / 5 / 2014م.
- 10- ميمني ، إيمان عبد الرحيم (1996م) : دراسة تطوير الملابس التقليدية المتوارثة ومكملاتها للمرأة السعودية في محافظة الطائف ، رسالة ماجستير غير منشورة ، كلية التربية للاقتصاد المنزلي ، مكة المكرمة .
- 11- صبحي،سنية خميس (2007م) : أنماط من الأزياء التقليدية في الوطن العربي وعلاقتها بالفلكلور،عالم الكتب، القاهرة
- 12- مورجان ، أنا (2011م) : التطريز بالخرز ، الطبعة الأولى ، دار الفاروق للاستثمارات الثقافية ، الجيزة
- 13- Caroline Crabtree and Pam Stallebrass, Bead work a world guide, Thames & Hudson Ltd