

استحداث تصميمات لأزياء الأطفال مستلهمة من دمج مفردات
البناء التشكيلي
لأعمال رواد الفن الحديث بعلامات النوتة الموسيقية

رانيا سعد محمد أحمد

استاذ مساعد بقسم الملابس والنسيج - كلية الاقتصاد المنزلي- جامعة حلوان

مقدمة

يعد فن تصميم الأزياء الكيان الفنى والثقافى والحضارى الذى يحمل المعانى الإنسانية بل ويجسدها عبر العصور نتيجة لوعى الإنسان بأهمية الملابس، كما أنه يجمع بين الجمال الحسى ورقى المشاعر والصور المادية المحسوسة التى يدركها العقل بغرض النفع والإستخدام، ويعتمد هذا الفن على مصادر الإلهام بتكوين الفكرة فى التصميم والتى تتبع من إعتناق فلسفة معينة أو فكر معين من جانب المصمم. (إيهاب ابو موسى -٢٠٠٨-١٣)

ومن ثم يمكننا تمثيل العلاقة الوطيدة بين فن تصميم الأزياء ومصادر الإستلهام بعلاقة الروح بالجسد والتى ينبغى الا يكون بينها إنفصال، حيث تعد تلك المصادر الشرايين المغذية لفكر وخيال المصمم، والتى تحثه على الإبداع وبدونها لا يكون لديه فكر تصميمى متجدد ومبتكر.

لذا يجب على المصمم أن يكون دائما متأهبا ومجدداً لنشاطه ذهنى بالبحث عن مصادر فنية يستقى ويستلم منها افكاره التصميمية، ولترك بصمة واضحة لأعمال متميزة لها حداثتها وأصالتها وفريديتها الواضحة والتى تعبر بوضوح عن شخصيته ومهارته الفنية فى إعادة الصياغة والتوظيف لتلك المصادر. (أشرف نور الدين -٢٠١٦- ١٢٥)

وتتطلب عملية التصميم لأزياء الأطفال مصمم واع على علم ودراية وافية بكل مستجدات الإبتكار من حوله وأن يوظف إمكاناته وخبراته الفنية فى توظيف تلك المستجدات فى إبتكار تصميمات يتحقق من خلالها القيم الجمالية والنفعية المرجوة وتتوافق مع متطلبات وإحتياجات كل مرحلة من مراحل النمو المختلفة للطفل ، خاصة أن طفل اليوم هو شاب المستقبل وصاحب مسئولية الغد، الأمر الذى يجعله جديرا بالرعاية والدراسة وصولاً إلى تحقيق التوافق بين معنوياته وصحته النفسية .

ويؤكد علماء النفس على أن الطفولة المتوسطة تعد من السنوات التى تشكل شخصية الطفل ومسيراتها من قدرات ومهارات وميول وقيم وأن ما يحدث خلال تلك الفترة يؤثر تأثيرا بالغا فى نموه الجسدى والعقلى والنفسى ويترك فى الشخصية طباعا قد يصعب تغييرها فيما بعد . (حامد زهران -٢٠٠٣- ١٨)

وللملابس دورا مهما فى تشكيل شخصية الطفل خلال تلك المرحلة حيث يسعى إلى تحقيق التميز والفردية بين أقرانه وحب الظهور ولفت إنتباه المحيطين به وتعزيز ثقته بنفسه، بالإضافة إلى الإشباع النفسى والإحساس بالرضا، لذا فإن الأهتمام بتصميم خطوطها وأختيار خاماتها وألوانها ومصادر الإستلهام بها أمر فى غاية الأهمية.

وتتعدد مصادر الرؤى الفنية لتصميم أزياء الأطفال الأمر الذى يمكنه أن يحرك فكر وخيال المصمم لتحقيق المزيد من الابتكارات فى هذا المجال الفنى، وقد ظهر فى القرن العشرين العديد من المدارس الفنية كالمدرسة " التكعيبية ، التجريدية ، السيريالية ، البوب، .. " وقد تبنى روادها نشر الإتجاه الفنى لها من خلال ترجمتهم وتناولهم لكافة الموضوعات الحياتية بالإسلوب التشكيلي الذى ينتمى لها .

و تعد هذه الأعمال الفنية لرواد الفن الحديث مصدراً خصباً للإستلهام، فمن خلال دراسة سماتها الفنية وتحليل مفردات بناءها التشكيلي يستطيع المصمم تكوين مخزون فكرى يمكنه من ترجمتها وإعادة صياغتها وتنظيمها وتوظيفها بشكل مستحدث فى مقترحاته التصميميه، ويتوقف ذلك على مدى المعاشة الصادقة لتلك الأعمال من جانب المصمم وقدرته على التوظيف الفنى لها .

وتؤكد (سحر زغلول-٢٠١١-٥٣) أن هناك علاقة خاصة بين الفنون التشكيلية وملابس الأطفال، كونها تؤثر على سلوك الطفل لأنها تحمل دلالات تعبيرية كبيرة ولها تأثير على الحالة النفسية له بالإيجاب، حيث يحصل على ثقة كبيرة بالنفس إذا كانت الملابس المصممة لائقة وجذابة.

وبالبحث عن الدراسات السابقة التى تناولت دمج المفردات التشكيلية لأعمال رواد الفن الحديث بعلامات النوتة الموسيقية فى إستلهام تصميمات لأزياء الأطفال فى مرحلة الطفولة المتوسطة وجدت الباحثة قصورا فى تناول تلك الجزئية بالدراسة والتحليل والتطبيق فى التناول البحثى ، حيث لم يتوافر أمامها سوى بعض الدراسات القليلة التى تناولت الإستلهام من المصادر الفنية المختلفة مثل **دراسة (دعاء محمد : ٢٠٠٣)** والتى ركزت على العلاقة بين خصائص رسوم الأطفال والسمات الفنية لأعمال فناني

المذهب السيريالى لإبتكار تصميمات مستلهمة من تلك العلاقة تصلح للطباعة على أقمشة ملابس الأطفال الصيفية الخارجية للمرحلة العمرية من (٦ : ١٢) عام ، وإستطلاع آراء كل من المتخصصين والمنتجين تجاه تلك التصميمات ، مع تنفيذ مختارات منها بشكل ملبسى للتأكيد على صلاحيتها للتنفيذ والتطبيق ، و**دراسة (سهى عبد العزيز : ٢٠٠٦)** والتى هدفت إلى تقديم مقترحات تصميمية لمنتج

فستان طفلة للمرحلة العمرية من (٦ : ١٢) عام مستلهمة من عناصر البيئة الطبيعية يتحقق بها كلا من الجانبين الوظيفى والجمالى ، وقد تم تنفيذ سبعة تصميمات من الثلاثين مقترح والتى حصلت على أعلى ترتيب من قبل المتخصصين والمنتجين ، و**دراسة (نيفين نجيب: ٢٠٠٧)** والتى أهتمت بالكشف عن القيم الجمالية لرسوم الأطفال وتوظيفها فى إبتكار تصميمات لمنتجى " تيشيرت ، توب " للأطفال

المرحلة العمرية من (٢ : ٤) أعوام ، من خلال الإستفادة من فائد عمليات قص أقمشة التريكو بمصانع الملابس الجاهزة وتنفيذها بالأساليب المختلفة لتجاور الخامات وزخرفتها بأسلوبى الطباعة والتطريز الألى ، و**دراسة(صفاء حسين : ٢٠١٠)** والتى هدفت إلى دراسة وتحليل الشخصية الأسطورية فى التراث المصرى القديم والإستفادة من المواقف والسلوكيات الخاصه بها فى إستلهام تصميمات زخرفية لملابس

الأطفال للمرحلة العمرية من (٤ : ٨) أعوام ، يتم طباعتها على منتج تيشيرت بإسلوب الطباعة الحرارية ، وقد تم تنفيذ ستة تصميمات والتى حصلت على أعلى تقييم من جانب المحكمين ، و**دراسة (سحر زغلول : ٢٠١١)** التى هدفت إلى التعرف على الأثر الفنى لأعمال كلا من الفنانين السيرياليين " جوان ميرو ،

بول كلى " على الفكر التصميمي لمصممي أزياء الأطفال والاستفادة من الأسس والقواعد الفنية لأعمالهما من خلال توظيفها في إبتكار تصميمات لمنتج "دريل" للبنات لمرحلة الطفولة المتوسطة ، هذا إلى جانب التعرف على آراء كل من المتخصصين والمنتجين تجاه تلك التصميمات ومدى تقبل امهات الأطفال لها ، مع تنفيذ مختارات من هذه التصميمات للتأكيد على صلاحيتها للتنفيذ ، ودراسة (عادل هنداوى : ٢٠١٤) التى هدفت إلى إبتكار وحدات زخرفية مستلهمة من الزخارف العضوية وتوظيفها لأثراء تصميم ملابس الاطفال وملابس السهرة للسيدات وتنفيذها بأسلوب التطريز اليدوى ، وقد تم تنفيذ خمسة تصميمات لكل فئة والتي حصلت على أعلى النتائج من قبل عينة البحث ، ودراسة (هناء نبوى : ٢٠١٨) التى هدفت إلى تقديم مقترحات تصميمية لملابس الأطفال لمرحلة الطفولة المتوسطة من خلال دمج الفنون القديمة " الفرعونى ، الإغريقى " والفنون الحديثة " الخداع البصرى ، التجريدية " ، وإستطلاع آراء المتخصصين تجاهها ، وقد تم تنفيذ عدد ثمانية تصميمات من الخمسة والعشرون مقترح تصميمي والتي حصلت على أعلى ترتيب من قبلهم ، ودراسة (ريم الدغيم : ٢٠١٩) التى هدفت إلى الإستفادة من السمات الفنية المميزة للمدرسة التفكيكية لإستلهاام معالجات تصميمية لملابس الطفلة البدينة فى مرحلة الطفولة المبكرة، وإستطلاع آراء المتخصصين وأمهات الأطفال تجاهها ، وقد تم تنفيذ عدد خمسة تصميمات من العشرون مقترح تصميمي والتي حصلت على أعلى الدرجات وكان هناك إنفاقاً عليها من جانب عينة البحث .

وقد أوصت هذه الدراسات بتشجيع أنماط التفكير الإبتكارى من خلال البحث الدائم عن مصادر الإستلهاام المختلفة لتصميم أزياء الأطفال والتعمق فى دراستها وتحليلها وإعادة صياغتها لفتح مجال الرؤى الابداعية أمام المصمم لتقديم المزيد من الإبتكارات فى هذا المجال.

وقد تمثلت نقاط الإحساس بمشكلة البحث من خلال :

١- مقابلة بعض أصحاب مصانع ملابس الأطفال وسؤالهم عن مصادر التصميم الخاصة بهم ، ومستوى رضاهم عن المصممين المتواجدين لديهم ، ومتطلباتهم فى مجال تصميم ملابس الأطفال.

حيث أتفقت معظم إجاباتهم فى إتجاههم بشكل كبير إلى نسخ التصميمات من مجالات الموضة وشبكة الإنترنت ، وتنفيذها كما هى أو إجراء بعض التعديلات فى خطوط تصميمها ، وأنه يوجد قصور فى أعداد مصممي أزياء الأطفال ، وأنهم فى حاجة إلى مصممي أزياء يكون لديهم فكر تصميمي متجدد ومبتكر .

٢- زيارة العديد من محال بيع ملابس الأطفال حيث لوحظ وجود تشابه كبير فى الخطوط التصميمية وأن الإختلاف يكون فى أغلب الأحيان بتصميم الخامات والمكملات المضافة إن وجدت .

٣- وجود قصور فى تناول البحثى لأستحداث تصميمات لأزياء الأطفال مستلهمة من المزج بين المفردات التشكيلية لأعمال رواد الفن الحديث وعلامات النوتة الموسيقية .

٤- توصية الدراسات السابقة إلى البحث الدائم عن مصادر الإلهام المختلفة لأثراء مجال تصميم أزياء الأطفال .

من هذا المنطلق تم الإتجاه نحو إعادة صياغة المفردات التشكيلية لمختارات من أعمال رواد الفن الحديث ودمجها مع البناء التكويني لعلامات النوتة الموسيقية فى إستحداث تصميمات لأزياء الأطفال " منتج فستان للبنات للمرحلة العمرية من (٦ : ٩) أعوام".

مشكلة البحث : يمكن صياغة مشكلة البحث فى التساؤلات الآتية :

- ١-ما إمكانية إستحداث تصميمات لأزياء الاطفال مستلهمة من دمج المفردات التشكيلية لمختارت من أعمال رواد الفن الحديث مع علامات النوتة الموسيقية؟
- ٢-ما آراء المتخصصين فى التصميمات المقترحة ؟
- ٣-ما درجة تقبل المستهلكات " أمهات الأطفال " للتصميمات المقترحة ؟
- ٤-ما إمكانية تنفيذ مختارات من التصميمات المقترحة والتي حصلت على أعلى النتائج من قبل عينتى البحث؟

اهداف البحث : هدف البحث إلى :

- ١-إستحداث تصميمات لأزياء الاطفال مستلهمة من دمج المفردات التشكيلية لمختارات من أعمال رواد الفن الحديث مع علامات النوتة الموسيقية .
- ٢- التعرف على آراء المتخصصين فى التصميمات المقترحة .
- ٣- التعرف على درجة تقبل أمهات الأطفال للتصميمات المقترحة.
- ٤- تنفيذ مختارات من التصميمات المقترحة والتي حصلت على أعلى النتائج من قبلى عينتى البحث للتأكد على صلاحيتها والتنفيذ .

أهمية البحث : ترجع أهمية البحث فى أنه قد :

- ١- يسهم فى إضافة مداخل جديدة للرؤى الفنية تبتعد عن التقليد والمحاكاة المباشرة للمصادر الفنية فى مجال تصميم أزياء الاطفال وبخاصة منتج فستان.
- ٢- يفيد طلاب قسم الملابس والنسيج بالكلية والكليات والمعاهد المناظرة فى إعادة الصياغة والدمج بين أكثر من مصدر إستلهامي بشكل مبتكر فى مقترحاتهم التصميمية.
- ٣- يفيد القائمين بتصميم وإنتاج أزياء الأطفال بتقديم رؤى تصميمية حديثة فى هذا المجال.
- ٤- يؤكد على أهمية الربط بين المفردات التشكيلية للأعمال الفنية لرواد الفن التشكيلي والبناء التكويني لعلامات النوتة الموسيقية للتأكيد على إمكانية المزج بينهما لإشتقاق فكر تصميمي مستحدث فى مجال تصميم أزياء الأطفال .

مصطلحات البحث :

-**رواد الفن الحديث Modern Arts Pioneers :** مجموعة من الفنانين أثروا على الفنون التشكيلية خلال القرن العشرين ، ترجم كل منهم فى أعماله الفنية سمات المدرسة التى ينتمى إليها ، ويجدر الإشارة إلى أن معظمهم قد مر بتجارب فنية متنوعة قبل تبنيه لفلسفة المدرسة التى ينتمى إليها ، وقد تعرض البحث الحالى لمختارات من أعمال رواد الفن الحديث ، وفيما يلى عرضا لهم :

-والتر جروبيوس **Walter Gropius** (١٨٨٣: ١٩٦٩): فنان ألماني ، ولد في مدينة برلين، يرجع إليه الفضل في نشأة مدرسة "البواهاوس Bauhaus" الفنية والتي أسسها عام ١٩١٩ في مدينة " فيمار Weimar " شرق المانيا ومنها إنتقلت الى مدينة " ديساو Desaw " عام ١٩٢٥ ومن ثم إلى برلين عام ١٩٣٢، وقد أتمدت أعماله الفنية على البساطة والتجريد الفني والإستعانة بالخطوط والأشكال الهندسية الأساسية كالمربع والمستطيل والدائرة والألوان الأساسية والمحايدة في البناء التشكيلي والإبتعاد عن النظام الزخرفي المبالغ فيه ، كذلك الإعتماد على الكتابات والأرقام كعنصر من عناصر بناء العمل الفني، ويظهر ذلك بوضوح في لوحة (١) " تكوين Formation " عام ١٩٢٤ .

(جوهانز أيتن-٢٠٠٥-٢٢٣) (محمود نشأت -٢٠٠٧-١٥)

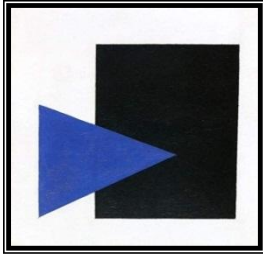
- **بابلو بيكاسو Pablo picasso** (١٨٨١:١٩٧٣) : فنان أسباني ، ولد في مدينة " ملقا Malaga" ، يعد أحد مؤسسي الحركة التكعيبية ، تميزت اعماله الفنية بالتححرر من الشكل الطبيعي وإختراله إلى أجزاء هندسية مختلفة الأشكال يعاد صياغتها بعيداً عن عناصرها الأصلية ، وإعتماد التكوين الفني في بنائه على عناصر هندسية صرفة مثل " المربعات ، المستطيلات ، المكعبات ، المثلثات ، الدوائر ، الأسطوانات"، كذلك تحقيق عنصر الشفافية الناتج عن تراكب الأشكال الهندسية وإضافة بعد رابع للعمل الفني يتمثل في العمق ، فنرى في لوحة (٢) " الفتاة والقيثارة Girl with Mandolin " عام ١٩١٠ مدى تحريفه وتحويره للشكل الطبيعي وإختراله إلى العديد من الأشكال الهندسية " كالمكعب والمخروط والأسطوانة " ، ولم يترك الفراغ بدون تفتيت فنراه جزئه إلى مساحات صغيرة ، وقد أعطى الإحساس بالعمق من خلال تبادل المساحات اللونية القائمة والفاتحة.

(محسن عطية -٢٠٠٧- ٤٧) ، (قاسم صالح-٢٠١٠-٥٩)

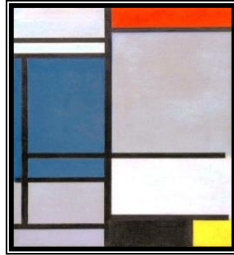
- **بت موندريان Piet Mondrian** (١٨٧٢: ١٩٤٤): فنان هولندي ، ولد في بلدة "سفورت Amersfoort" بهولندا ، يعد رائد الفن التجريدي ، تميزت أعماله الفنية بصياغتها للعناصر التشكيلية في خطط بنائية تصميمية إرتكزت على الخطوط المستقيمة والزوايا القائمة والأشكال الناتجة عن ذلك من مربعات ومستطيلات ذات نسب متباينة ، ومن خلال التقسيم الأفقي والرأسي لمساحة العمل إلى مربعات ومستطيلات يظهر لنا جمال التنوع في المساحات والتحكم والسيطرة على الفراغ ، والإتزان في توزيع الخطوط والألوان والأشكال بما يحقق الوحدة والبساطة داخل التعقيد والانسجام مع التباين في آنٍ واحد كما في لوحة (٣) " تكوين باللون الأحمر Composition with red " عام ١٩٢١. (محسن عطية: ٢٠٠٦- ١٤٩)

- **كازمير ماليفيتش Kazmier Malevish** (١٨٧٨ : ١٩٣٥) : فنان روسي ، ولد في بلدة "كريف Kiev" بأوكرانيا ، يعد من رواد الفن التجريدي ، أسس عام ١٩١٣ حركة فنية أطلق عليها اسم "سوبرماتيزم Super Matism" والتي تعد ثورة فنية نحو التجريد اللاموضوعي الذي يمثل الإشارات والرموز ، وقد إتمدت أعماله الفنية على إستخدام بعض المفردات في البناء التشكيلي والتي لا تتعدى

" المستطيل والمثلث والمربع والدائرة وشبه المنحرف " كما في لوحة (٤) "تكوين سوير ماتيزم - مثلث أحمر ومستطيل أزرق" عام ١٩٢٠ . (كفاية أحمد، أشرف نورالدين -٢٠٠٧ ، ١٢٨)



لوحة (٤)
"مثلث أزرق ومستطيل أسود"
Black Rectangle, Blue Triangle"
ماليفيتش عام ١٩٢٠
(<https://www.pinterest.com>)



لوحة (٣)
"تكوين باللون الأحمر"
Composition with red"
موندريان عام ١٩٢١
(<http://www.pietmondrian.com>)



لوحة رقم (٢)
"الفتاة والقيثارة"
Girl with Mandolin"
بيكاسو عام ١٩١٠
(<https://www.pablopicasso.org>)



لوحة رقم (١)
"تكوين Formation"
جروبيوس عام ١٩٢٤
(<https://www.widewalls.com>)

- **جوان ميرو Joan Miro** (١٨٨٣:١٩٨٣) : فنان إسباني ، ولد في إقليم " كتالونيا Catalonia " جنوب اسبانيا ، يعد من رواد الفن السيريالي، أعتمد في معظم أعماله الفنية على إستخدام مفردات تجريدية بعيدة عن المظهر المرئي للأشياء في الطبيعة حيث نرى البساطة والإختزال الشديد والتخلي عن خط الأفق الذي إعتاد الكلاسيكيون إستخدامه لتقسيم اللوحة إلى مستويين بصريين، فاللوحة عبارة عن فضاء مسطح ترتسم عليه التشكيلات الخيالية المتعددة عن المناخات الواقعية. وقد أتخذ من أحلام الطفولة وخيالاتها منابع وإستلهامات لأشكاله البسيطة التي تهيم وتتطلق في العاب الفرح الإنساني وتتفصل عن كل قوانين الاتصال كما في لوحة (٥) " كارنفال المهرج Harlequin's Carnival " عام ١٩٢٤ حيث تظهر العناصر والأشكال بحرية تامه بتكوينات قد تبدو مشوهة أو مخيفة وكأنها تعبر عن عالم الهلوس واللاوعى والسحر والرمزية . (محسن عطية -٢٠٠٧-١٨٩)

- **أوجيست هيرين Auguste Herbin** (١٨٨٦ : ١٩٦٠) : فنان فرنسى، ولد في قرية صغيرة بالقرب من الحدود البلجيكية تدعى "كيفي Quievy" ، يعد من رواد الفن التجريدى ، يرجع إليه الفضل في إبتكار أسلوب " الأبجدية التشكيلية Alphabet plastique " والمكونة من ٢٦ لونا كل لون يرمز إلى شكل هندسى مقابل له كذلك الحروف والأرقام والأشكال بالنوتات الموسيقية .

(Daniel, B-2006 -56) (Ronald, C : 2008- 122)

وقد تميزت أعماله الفنية ببساطة مفردات بناء التكوين وأعتماها على الخطوط والأشكال الهندسية والرموز المجردة والتي تتأى عن مشابهة المرئيات في صورها الطبيعية ، والجرأة الفنية في إستخدام العديد من الألوان الصافية النقية سواء الساخنة أو الباردة او المحايدة في العمل الفنى الواحد ، و إعتما التكوين الفنى على التقسيمات الأفقية والرأسية والتي ينتج عنها المساحات المربعة والمستطيلة ،

وقد نظم بداخلها مفرداته التكوينية من أشكال هندسية " مثلثات ، دوائر ، أنصاف دوائر ، أهلة " ، ويظهر ذلك بوضوح في لوحة (٦) "الصيف الثاني Eté II" عام ١٩٥٢

- روبرت ديلوني Robert Delaunay (١٨٨٥ : ١٩٤١) : فنان فرنسي ولد بباريس ، بدأ حياته الفنية برسم اللوحات ذات الإتجاه التكعيبي ومنها أنتقل إلى التجريدية ، وقد تميزت أعماله بالإعتماد على الدوائر والألوان الصافية والقزحية ، ويظهر ذلك بوضوح في لوحة (٧) " دوائر عديدة Several circles" عام ١٩٣٥ . (<https://www.decolish.com>)

-ثيو فان دوسبيرج Theo van does burg (١٨٨٣ : ١٩٣١) : شاعر وكاتب ورسام ونحات ومهندس معماري ، ولد في بلدة " أوترخت Utrecht " ، يعد من رواد الفن التجريدي " مؤسس مدرسة "الدى ستيل The Style " أعتمدت معظم أعماله الفنية على إعطاء أهمية كبرى للخطوط المستقيمة " الأفقية والرأسية " ، والخطوط القطرية في تشكيل المساحات الفنية للعمل الفني، والإعتماد على خطط الألوان الأساسية " الأحمر ، الأزرق ، الأصفر " مع الألوان المحايدة " الأبيض ، الرمادي ، الأسود " ، وتجنب التماثل وتحقيق التوازن عن طريق التضاد اللوني والخطي، ويظهر ذلك في لوحة (٨) "مكافحة التركيب في التنافر counter composition in dissonance " عام ١٩٢٥ .

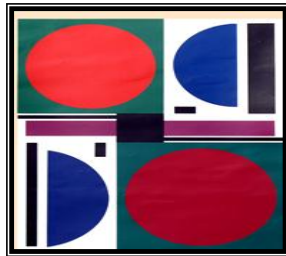
(Denis Basso-2009-153) ، (James Stevens-2006-67)

- أندى وار هول Andy Warhol (١٩٢٨ : ١٩٨٧) : فنان أمريكي الجنسية ، ولد في مدينة "بيتسبرج Pittsburgh " في "بنسلفانيا Pennsylvania" ، يعد مؤسس فن "البوب Pop " ، تميزت أعماله الفنية بالإعتماد على الشعارات والأيقونات والعلامات التجارية للسلع التجارية المتداولة ومعالجتها بتقنية الخطوط المنقطه، والطابع المطاطية لخلق رسوماته ، ومن أشهر لوحاته " مارلين مونرو Marilyn Monro" لوحة (٩)، "إليزابيث تايلور Elizabeth Taylor" لوحة (١٠) .

(<https://www.arageek.com>)



لوحة (٧)
دوائر عديدة Several circles
ديلوني عام ١٩٣٥
(<https://www.pinterest.com>)



لوحة (٦)
"الصيف الثاني Eté II"
هيرين عام ١٩٥٢
(<http://www.mchampetier.com>)



لوحة (٥)
" كارنفال المهرج
Carnival Harlequin's"
ميرو عام ١٩٢٤
(<http://www.joan-miro.net>)



لوحة (١٠)
"إليزابيث تايلور" Elizabeth Taylor
وارهول عام ١٩٦٤
(<http://www.artnet.com>)



لوحة (٩)
"مارلين مونرو" Marilyn Monroe
وارهول عام ١٩٦٤
(<https://www.juniqe.com>)



لوحة (٨)
"مكافحة التركيب في التنافر"
Counter-Composition in
Dissonance"
دوسبيرج عام ١٩٢٥
(<http://www.theartstory.org>)

-مرحلة الطفولة المتوسطة **Middle Childhood**: تمتد من (٦: ٩) أعوام وتتسم بالنمو الجسمي البطيء المستمر، حيث يزداد الطول بنسبة ٥% والوزن ١٠%، وتنمو العضلات الكبيرة والصغيرة في آن معاً، ويميل الطفل إلى تعلم المهارات العملية، كما أنه يستطيع الاعتماد على نفسه في إرتداء وخلع ملابسه، وينمو التخيل وحب الإستطلاع وتتهذب الإنفعالات نسبياً تمهيداً للهدوء الإنفعالي، وتتسع دائرة الإتصال الإجتماعي بمجرد دخول الطفل للمدرسة حيث تزداد الصداقات واللعب الجماعي ويكون العدوان واضحاً بين الذكور ولكنه قليل بين الإناث، ويميل الأطفال إلى الإندماج مع الكبار للتعرف على قيمهم وإتجاهاتهم. (سعد رياض - ٢٠١٠-٥٦:٦٦)، (حامد زهران - ٢٠٠٥ - ١٢٢)

-العلامات الموسيقية: هي العلامات التي توضع على المدرج الموسيقي لتحدد القيمة الزمنية للصوت عزفاً اوغناءً، وتعرف بالعلامات الإيقاعية. (وحيد العدوى - ٢٠٠٤ - ٢٤)

،وقد تم الإستعانة بمختارات منها في إستحداث تصميمات أزياء الأطفال، جدول (١).

جدول (١) نماذج من العلامات الموسيقية المستخدمة في البحث

العلامة	الشكل	العلامة	الشكل	العلامة	الشكل
الصول		دييز		الفا	
الدو		دبل كروش		طا تي	
نوار		روند		كروش	

(http://xahlee.info/comp/unicode_music_symbols.html)

الخطوات الإجرائية للبحث:

١- **منهج البحث:** أتبع البحث المنهج الوصفي لإستطلاع آراء كل من "المتخصصين والمستهلكات" في التصميمات المقترحة المستلهمة من دمج المفردات التشكيلية لمختارات من أعمال رواد الفن الحديث وعلامات النوتة الموسيقية ، مع التطبيق من خلال تنفيذ مختارات منها والتي يكون عليها إتفاق من جانب عينتي البحث، وتحصل على أعلى ترتيب من قبلهم.

٢- **عينة البحث:** اشتملت عينة البحث على:

أ-**المتخصصين:** عددهم (١٥) وهم السادة أعضاء هيئة التدريس بقسم الملابس والنسيج بالكلية والكليات والمعاهد المناظرة للتعرف على آرائهم تجاه التصميمات المقترحة المستلهمة من دمج المفردات التشكيلية لمختارات من أعمال رواد الفن الحديث وعلامات النوتة الموسيقية ، ملحق (١).

ب-**المستهلكات:** عددهم (٣٠) ويقصد بهم أمهات الأطفال ذوات المستوى التعليمي العالي للتعرف على آرائهم تجاه التصميمات المقترحة المستلهمة من دمج المفردات التشكيلية لمختارات من أعمال رواد الفن الحديث وعلامات النوتة الموسيقية ، وسبب إختيار هذه العينة أن الطفلة من (٦ : ٩) سنوات لاتستطيع أخذ قرار شراء ملابسها بمفردها .

٣- **حدود البحث:** تقتصر حدود البحث على:

أ-مختارات من الأعمال الفنية لرواد الفن الحديث أمثال "والتر جروبيوس ، بابلو بيكاسو، كازمير ماليفيتش، جوان ميرو ، أوجيست هيرين ، روبرت ديلوني، ثيو فان دوسبيرج ، أندى وار هول" .

ب- مختارات من علامات النوتة الموسيقية مثل (دو ، فا ، نوار ، صول ، ديبز ، كروش ، دبل كروش ، طا تي ، روند) .

ج-تصميمات مقترحة لمنهج فستان للأطفال للمرحلة العمرية من (٦ : ٩) أعوام مستلهمة من دمج المفردات التشكيلية لمختارات من أعمال رواد الفن الحديث وعلامات النوتة الموسيقية.

٤-**أدوات البحث:**

أ-إستبيان المتخصصين: لإستطلاع آراء كل من المتخصصين في التصميمات المقترحة ، ملحق (٢).

ب-إستبيان المستهلكات: لاستطلاع آراء المستهلكات في التصميمات المقترحة ، ملحق(٣).

خطوات بناء الاستبيانان:

-**استبيان آراء "المتخصصين "**: هدف الاستبيان إلى التعرف على آراء المتخصصين تجاه التصميمات المقترحة المستلهمة من دمج المفردات التشكيلية لمختارات من أعمال رواد الفن الحديث وعلامات النوتة الموسيقية ، وإشتمل الإستبيان علي (١٩) عبارة تقيس جميعها الاتجاه الإيجابي ، وقد خصص أمام كل عبارة مكان يضع فيه المتخصصين علامة تعبر عن مدى التوافق ، وذلك بأعطاء خمس درجات لموافق

بشدة ، أربعة درجات لموافق ، ثلاثة درجات لموافق إلى حد ما ، درجتين لغير موافق ، درجة لغير موافق بشده ، وقد بلغت الدرجة الكلية للأستبيان (٩٥) درجة.

- **استبيان آراء "المستهلكات"**: هدف الاستبيان إلى التعرف على آراء أمهات الاطفال تجاه التصميمات المقترحة المستلهمة من دمج المفردات التشكيلية لمختارات من أعمال رواد الفن الحديث وعلامات النوتة الموسيقية ، واشتمل الاستبيان علي (١٧) عبارة تقيس جميعها الاتجاه الإيجابي ، وقد خصص أمام كل عبارة مكان يضع فيه المستهلكات علامة تعبر عن مدي التوافق ، وذلك بأعطاء خمس درجات لموافق بشدة ، أربعة درجات لموافق ، ثلاثة درجات لموافق إلى حد ما ، درجتين لغير موافق ، درجة لغير موافق بشده ، وقد بلغت الدرجة الكلية للإستبيان (٨٥) درجة.

صدق وثبات أدوات البحث:

أولاً: إستبيان المتخصصين:

صدق الإستبيان : إستعانت الباحثة بكل من:

-**صدق المحكمين**: تم عرض الصورة المبدئية للإستبيان على مجموعة من الأساتذة المحكمين من السادة أعضاء هيئة التدريس بقسم الملابس والنسيج بكلية الأقتصاد المنزلي جامعة حلوان والكليات المناظرة ، وذلك لإبداء الرأي في الصياغة اللغوية للعبارات ، سهولة فهم ووضوح العبارات ، شمول العبارات للأهداف المراد قياسها، تسلسل وتنظيم العبارات ، ومن ثم حساب معامل الإتفاق بينهم بإستخدام معادلة

كوبر Cooper

$$\text{نسبة الإتفاق} = (\text{عدد مرات الاتفاق} / (\text{عدد مرات الاتفاق} + \text{عدد مرات عدم الاتفاق})) \times 100$$

والجدول التالي يوضح ذلك:-

جدول (٢) معامل اتفاق السادة المتخصصين علي بنود استبيان تقييم التصميمات المقترحة

بنود التحكيم	عدد مرات الاتفاق	عدد مرات عدم الاتفاق	معامل الاتفاق
الصياغة اللغوية للعبارات	١٥	.	%١٠٠
سهولة ووضوح العبارات	١٤	١	%٩٣,٣٣
شمول العبارات للأهداف المراد قياسها	١٥	.	%١٠٠
تسلسل وتنظيم العبارات	١٤	١	%٩٣,٣٣

يتضح من الجدول أن نسبة الإتفاق تراوحت ما بين (٩٣,٣٣% : ١٠٠%) ، وهي نسب إتفاق مرتفعة ، وقد

قامت الباحثة بإجراء التعديلات وفقاً لآرائهم وبذلك اصبح الأستبيان في صورته النهائية جاهز للتطبيق.

-**الصدق الإحصائي**: تم حساب الصدق باستخدام الاتساق الداخلي وذلك بحساب معامل إرتباط بيرسون

بين درجة كل عبارة ودرجة الاستبيان، والجدول التالي يوضح ذلك:-

جدول (٣) قيم معاملات الارتباط بين درجة كل عبارة ودرجة الإستهيبان

م	الارتباط	الدلالة	م	الارتباط	الدلالة
-١	٠,٧٣٤	٠,٠١	-١١	٠,٨٦٦	٠,٠١
-٢	٠,٦١٩	٠,٠٥	-١٢	٠,٩٢١	٠,٠١
-٣	٠,٨٢٥	٠,٠١	-١٣	٠,٧٧٨	٠,٠١
-٤	٠,٧٦٤	٠,٠١	-١٤	٠,٨٠٧	٠,٠١
-٥	٠,٧٠٩	٠,٠١	-١٥	٠,٦٠٧	٠,٠٥
-٦	٠,٩١٧	٠,٠١	-١٦	٠,٧١٤	٠,٠١
-٧	٠,٨٨٥	٠,٠١	-١٧	٠,٨٩٥	٠,٠١
-٨	٠,٧٩٢	٠,٠١	-١٨	٠,٩٤٦	٠,٠١
-٩	٠,٦٤٢	٠,٠٥	-١٩	٠,٨٥١	٠,٠١
-١٠	٠,٧٤٣	٠,٠١			

يتضح من الجدول أن معاملات الارتباط كلها دالة عند مستوى (٠,٠٥ : ٠,٠١) لاقتربها من الواحد الصحيح مما يدل على صدق وتجانس عبارات الاستبيان.
ثبات الإستهيبان: تم حساب الثبات عن طريق:

- معامل الفا كرونباخ Alpha Cronbach - طريقة التجزئة النصفية Split-half

جدول (٤) قيم معامل الثبات لإستهيبان المتخصصين

التجزئة النصفية	معامل الفا	ثبات الإستهيبان ككل
٠,٨٦٣-٠,٧٤١	٠,٧٨٤	

يتضح من الجدول السابق أن قيمة معامل الفا بلغت (٠,٧٨٤) ، وقيمة معامل ثبات التجزئة النصفية بلغ (٠,٨٣٦ - ٠,٧٤١) وهما دالتان عند مستوى ٠,٠١ مما يدل على ثبات الإستهيبان .

ثانياً: إستهيبان المستهلكات:

صدق الإستهيبان: إستهيبان الباحثة بكل من:

صدق المحكمين تم عرض الصورة المبدئية للإستهيبان على مجموعة من الأساتذة المحكمين من السادة أعضاء هيئة التدريس بقسم الملابس والنسيج بكلية الاقتصاد المنزلي جامعة حلوان ،والكليات المناظرة ، وذلك لإبداء الرأي في الصياغة اللغوية للعبارات ، سهولة فهم ووضوح العبارات ، شمول العبارات للأهداف المراد قياسها، تسلسل وتنظيم العبارات ، ومن ثم حساب معامل الأتفاق بينهم ، والجدول التالي يوضح ذلك:-

جدول (٥) معامل اتفاق السادة المتخصصين علي بنود إستبيان تقييم التصميمات المقترحة

معامل الاتفاق	عدد مرات عدم الاتفاق	عدد مرات الاتفاق	بنود التحكيم
٨٦,٦٦%	٢	١٣	الصياغة اللغوية للعبارة
١٠٠%	١	١٥	سهولة ووضوح العبارات
١٠٠%	٠	١٥	شمول العبارات للأهداف المراد قياسها
٩٣,٣٣%	١	١٤	تسلسل وتنظيم العبارات

يتضح من الجدول أن نسبة الاتفاق تراوحت ما بين (٨٦,٦٦% : ١٠٠%)، وهي نسب اتفاق مرتفعة ، وقد قامت الباحثة بإجراء التعديلات وفقاً لأرائهم وبذلك أصبح الأستبيان فى صورته النهائية جاهز للتطبيق.

- **صدق الاتساق الداخلي:** تم حساب الصدق باستخدام الإتساق الداخلي وذلك بحساب معامل ارتباط بيرسون بين درجة كل عبارة والدرجة الكلية للإستبيان، والجدول التالي يوضح ذلك:-

جدول (٦) قيم معاملات الارتباط بين درجة كل عبارة ودرجة الإستبيان

م	الارتباط	الدلالة	م	الارتباط	الدلالة
١-	٠,٦٢٧	٠,٠٥	١٠-	٠,٧٣٨	٠,٠١
٢-	٠,٧١٧	٠,٠١	١١-	٠,٩٢٦	٠,٠١
٣-	٠,٧٩٩	٠,٠١	١٢-	٠,٨٠٣	٠,٠١
٤-	٠,٩١٨	٠,٠١	١٣-	٠,٧٥٨	٠,٠١
٥-	٠,٨٢٧	٠,٠١	١٤-	٠,٦٤٥	٠,٠٥
٦-	٠,٦٠٥	٠,٠٥	١٥-	٠,٩٣٨	٠,٠١
٧-	٠,٨٤٣	٠,٠١	١٦-	٠,٦١٩	٠,٠٥
٨-	٠,٧٦٢	٠,٠١	١٧-	٠,٧٩١	٠,٠١
٩-	٠,٨٥٦	٠,٠١			

يتضح من الجدول أن معاملات الارتباط كلها دالة عند مستوى (٠,٠٥ : ٠,٠١) لاقترابها من الواحد الصحيح مما يدل على صدق وتجانس عبارات الاستبيان.

ثبات الاستبيان: تم حساب الثبات عن طريق:

- معامل الفا كرونباخ Alpha Cronbach - طريقة التجزئة النصفية Split-half

جدول (٧) قيم معامل الثبات للاستبيان

معامل الفا	التجزئة النصفية	ثبات الاستبيان ككل
٠,٨٩١	٠,٨٥٠ - ٠,٩٤٦	

يتضح من الجدول السابق أن قيمة معامل الفا بلغت (٠,٨٩١) ، وقيمة معامل ثبات التجزئة النصفية بلغ (٠,٨٥٠ - ٠,٩٤٦) وهما دالتان عند مستوى ٠,٠١ مما يدل على ثبات الأستبيان

نتائج البحث :

التساؤل الأول: ما إمكانية إستحداث تصميمات لأزياء الاطفال مستلهمة من دمج المفردات التشكيلية لمختارات من أعمال رواد الفن الحديث مع علامات النوتة الموسيقية؟

للإجابة على هذا التساؤل قامت الباحثة بتقديم مجموعة من المقترحات التصميمية لمنتج فستان للأطفال للمرحلة العمرية من (٦ : ٩) أعوام ، روعي فيها تحقيق التآلف والأنسجام بين التصميم البنائي والزخرفي، والوحدة والترابط بين مختلف الأنواع المختلفة من الخطوط التصميمية والمساحات التشكيلية، مع المزيج الإستلهامي المتمثل في مفردات بناء الاعمال الفنية لمختارات من مدارس الفن الحديث وعلامات النوتة الموسيقية، وفيما يلي توضيح لذلك :

التصميم الأول الشكل (١) تصميم لفستان أستلهم تصميمة الزخرفي المطبوع بالأمام بين القصتين الأفقيتين من دمج بعض المفردات التشكيلية للوحة " تكوين لوحة (١) لجريوس والمتمثلة في المربع والمثلث والتي تميز بها فن الباوهاوس في تكوين متداخل ومتراكب بشكل غير منتظم مع العلامة الموسيقية "الدو" والذي تم تكرارها بين التكوين بشكل رأسى متداخل ، ويظهر بالتصميم التناسق في التوزيع اللوني المشتق من الخطة اللونية للوحة داخل المساحات الساده والمطبوعة ، والاتزان في الخطوط التصميمية والمساحات اللونية ، وقد زخرف الفستان اعلى خط الذيل مباشرة بثلاثة شرائط رفيعة تشبه الخطوط الإرشادية للنوتة الموسيقية لتحقيق المزيد من الربط بين مفردات المزيج الإستلهامي

التصميم الثانى شكل (٢) تم طباعة الفستان بتكوين زخرفى يتمثل فى المزج الفنى لبعض مفردات بناء لوحة "الكرسى الاحمر" لبيكاسو لوحة (١١)، والمتمثلة فى الخط الخارجى لوجه المرأة والخطوط الرأسية بالكرسى والعلامتين الموسيقيتين (الصول، طا تى) فى وحدة وتناسق خطى ولونى داخل المساحات التصميمية المكونة للتصميم، ولتحقيق المزيد من الإنسجام بين المزيج الإستلهامى أكدت الباحثة على ليونة ومرونة الخطوط المكونة له ، بالإضافة إلى التوظيف المباشر للعلامتين الموسيقيتين فى الجانب الايسر من التصميم أعلى الخطوط المزخرفة لخط الذيل والتي تم صياغاتها على شكل خطوط النوتة الموسيقية ، وقد إعتمدت الخطة اللونية للتصميم على تحقيق قيم التضاد بين اللونين المحايدى الأبيض والأسود وتوزيع اللونين الأحمر والأزرق بإتزان غير متماثل داخل وخارج المزيج الإستلهامى للتصميم.

التصميم الثالث شكل (٣) تصميم لفستان مستلهم من المفردات التشكيلية للوحة "تكوين" لجريوس لوحة (١٢) والعلامة الموسيقية (كروش) ، حيث صمم الجزء العلوى منه بقصة تمتد بمحاذاة ديكولتية الرقبة ومن ثم تمتد لأسفل لتأخذ شكل العلامة الموسيقية، يمتد منها قصة أفقية ذات تصميم زخرفى يأخذ شكل أصابع البيانو، فى حين صمم الجزء السفلى من الفستان على هيئة جونلة بكشكشة من أعلى ذات تصميم زخرفى يجمع بين بعض المفردات التشكيلية للوحة " الاشكال والالوان" بالإضافة إلى ترديد شكل القصة المستلهمة من أصابع البيانو بشكل منعكس لخلق نوعا من الاتزان غير المتماثل فى التصميم، ولتحقيق المزيد من الربط بين المفردات التصميمية صمم الفستان بحزام يجمع بين خطوطه التصميمية وخطته اللونية بين الجزء العلوى والسفلى من التصميم ، وقد إعتمدت الخطة اللونية على

نفس الخطة اللونية لمصدرى الإستلهام والمتمثلة في اللونين المحايدين الأبيض والأسود بالإضافة إلى اللون الأحمر والتي تم توزيعها داخل المساحات في وحدة وترابط وإنسجام.



لوحة رقم (١٢)
"تكوين Formation"
والتر جروبيوس
عام ١٩٢٣
(http://ombuarchite
cture.tumblr.com)

لوحة (١١)
" الكرسي الأحمر
"red arm"
بابلو بيكاسو ١٩٣١
(https://www.artic.
edu/exhiitins.com)

لوحة رقم (١)
"تكوين
"Formation"
والتر جروبيوس
عام ١٩٢٤
(https://www.w
idewalls.com)

شكل (٣) التصميم الثالث
تصميم مستلهم من العلامة الموسيقية
"كروش" و لوحة "تكوين" لجريبيوس

شكل (٢) التصميم الثاني
تصميم مستلهم من العلامتين الموسيقيتين " الصول ،
طا تي " و لوحة " الكرسي الاحمر " لبيكاسو

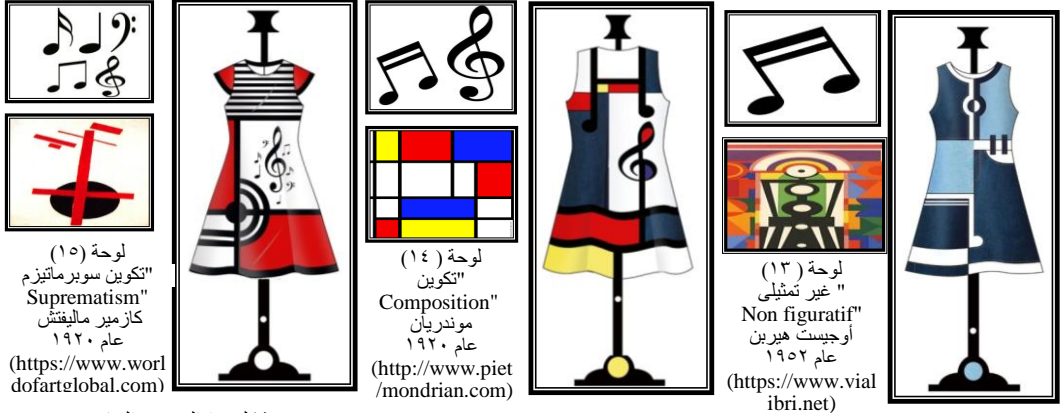
شكل (١) التصميم الأول
تصميم مستلهم من العلامة الموسيقية
" الدو " و لوحة "تكوين" لجريبيوس

التصميم الرابع شكل (٤) : إعتد صياغة الخط الخارجي للقصة الموازية لفتحة الرقبة الدائرية والممتدة يمين ويسار خط النصف حتى قصة الوسط وخط فتحة الجيب الداخلي على إعادة توظيف لشكل الدائرة والخط الرأسى الممتد منها بمنتصف لوحة "غير تمثيلي" لهيرين لوحة (١٣) ، بينما وظفت العلامة الموسيقية (طا تي) بشكل نصفى على هيئة إبليلك مضاف فى الجزء الايسر السفلى من الفستان وشريطين رفيعيين أسفله بشكل يتناغم مع تصميم القصة العلوية ، وقد إعتمدت الخطة اللونية على التوزيع المتناسق العكسى لكل من الألوان الكحلى ، الأبيض ، اللبنى داخل المساحات البنائية والزخرفية بشكل ينقل العين بشكل متدرج هادئ ومترن داخل هذه المساحات.

التصميم الخامس شكل (٥) : إعتد التصميم البنائى للفستان على تقسيم المساحة الكلية للتصميم بشكل غير متماثل إلى مجموعة من المساحات المستطيلة المختلفة بواسطة القصات الأفقية والرأسية والشرايط بشكل يماثل إسلوب التكوين الفنى للوحة "تكوين" لموندرينان لوحة (١٤)، كما أستخدمت نفس الخطة اللونية للوحة والمتمثلة فى الألوان " الأحمر ، الأصفر ، الأزرق ، الأبيض" داخل مساحات التصميم ، كما وظفت العلامة الموسيقية (طا تي) فى التحديد الخطى لفتحة الرقبة المربعة وإمتد طرفيها أسفل حردتى الإبط بشكل إيقاعى متدرج ، كما وظفت العلامة الموسيقية (الصول) بشكل زخرفى مطبوع رأسياً فى الجانب الأيمن من التصميم لتحقيق نوعاً من الإنسجام بين مفردات التصميم.

التصميم السادس شكل (٦) : إعتد التقسيم الداخلى للأمام والخطة اللونية المتمثلة فى اللونين المحايدين الأبيض والأسود بجانب الأحمر على المفردات التشكيلية للوحة "تكوين سوبرماتيزم" لماليفيتش لوحة (١٥) ، حيث قسم بواسطة القصات الأفقية والرأسية المتناسقة والمنقاطعة إلى مجموعة من المساحات المتباينة ووظفت الدائرة على هيئة إبليلك أعلى نقطة تقاطع الشريطين فى الجانب الأيسر من التصميم

وعلى أبعاد منها ، تم توظيف شريطين زخرفيين بدءاً من الشريط الرأسى حتى خط حياكة الجانب ، ووظفت العلامات الموسيقية (الفا ، نوار ، دبل كروش ، الصول، الطا تي) بشكل مركزى حول المفتاح الاساسى (الصول) ، ومن ثم توظيف التكوين الزخرفى فى الجانب الأيمن من التصميم داخل المساحة البيضاء ليحقق نوعاً من الإتزان.



شكل (٦) التصميم السادس
تصميم مستلهم من العلامات الموسيقية "الفا ، نوار ، دبل كروش ، الصول، طا تي"
لوحة " تكوين سوبرماتيزم "لماليفيتش

شكل (٥) التصميم الخامس
تصميم مستلهم من العلامتين الموسيقتين
" الصول ، طا تي) و لوحة" تكوين بالألوان"

شكل (٤) التصميم الرابع
تصميم مستلهم من العلامة الموسيقية "طا تي"
لوحة "غير تمثيلى" لهيرين

التصميم السابع شكل (٧) تصميم لفستان مطبوع بتكوين زخرفى يجمع فى بناءه بين المفردات التشكيلية ل لوحة "تكوين سوبرماتيزم" لماليفيتش لوحة (١٦) والمتمثلة فى الأشكال الهندسية " المربعين ، المستطيلات المائلة ، الخطوط المتماصة والمتقاطعة ، الدائرة " والعلامة الموسيقية (كروش) فى وحدة وترابط وانسجام خطى وشكلى، وقد إستعانت الباحثة بنفس الخطة اللونية للوحة داخل المساحات المترابطة والمتداخلة فى التكوين الزخرفى ذو الإيقاع الحركى المتدرج من أعلى الجانب الأيمن من الأمام حتى الجانب الايسر أعلى الشرائط المطبوعة أعلى خط الذيل، والتي تم تصميمها لونها بنفس الخطة اللونية السابقة ، وقد تحقق فى التصميم الإتزان غير المتماثل فى الخطوط والأشكال والألوان والمساحات والتوافق فى التناول الفنى لها بحيث تظهر العناصر وكأنها نسيج واحد صعب الفصل بينها.

التصميم الثامن شكل (٨) صمم الفستان بديكولتيه دائرى محاك به شريط متوسط العرض بشكل موازى له ، وبقصات مائلة ، وقد تم توظيف المفردات التشكيلية للوحة "النهاية" لهيرين لوحة (١٧) والمتمثلة فى " الخطوط المتقاطعة ، المثلثات ، الدوائر" فى البناء الزخرفى للأمام ، من خلال حياكة شرائط مماثلة لشريط ديكولتيه الرقبة أعلى القصات بشكل منقطع يمتد منها من أعلى بشكل هندسى متبادل نهاية العلامة الموسيقية (كروش) ، كذلك تم توظيف المثلثين بهذا الشكل المتبادل ، وقد وظفت الدائرتين بنهاية الشريط المائل المتجه للجانب الايسر بشكل مترابك السفلية على هيئة إيليك ، والعلوية مطبوعة

اعلاها بحيث يظهر التكوين وكأنه فيثارة يمتد منها لأسفل العلامة الموسيقية (صول) حتى مستوى الخطوط الموسيقية المطبوعة أعلى الشريط المحاك بخط الذيل، وقد نثرت بعض أشكال العلامات الموسيقية حولها وكأنها مكون أساسى من مقطوعة موسيقية ، وقد إعتد التصميم على نفس الخطة اللونية للوحة والتي تم توزيع مفرداتها بشكل متوازن داخل مساحات التصميم وأشكاله الزخرفية.

التصميم التاسع شكل (٩) إعتد تصميمه الزخرفى على الدمج بين المفردات التشكيلية للوحة "البالرينا" لميرو لوحة (١٨) ، والعلامات الموسيقية (نوار ، الصول ، الكروش) حيث وظفت الدائرة المتعلقة بخط رفيع بالقلب الاحمر فى منتصف خط نصف الأمام يمتد من الجانب الأيمن منها أربعة خطوط زخرفية كالثوته الموسيقية تتوسطها العلامة الموسيقية (صول) وحولها العلامتين (نوار ، كروش)، فى حين وظف القلب على هيئة إبلية أسفل خط الوسط فى منتصف القصة الامامية يتمركز بداخله العلامة الموسيقية (صول) ، وقد زخرف الفستان من أعلى خط الذيل بثلاثة خطوط متوازية يعلوها بشكل منتظم أشكال دائرية مقسمة من المنتصف كما باللوحة ، ثبت اعلاها حتى خط الوسط بشكل متدرج خطوط زخرفية مموجة بشكل يماثل الخط المموج باللوحة ، وقد تحقق فى التصميم الإلتزان المتماثل والوحدة والترابط بين البناء الخطي والزخرفي.



لوحة (١٨)
"بالرينا"
جوان ميرو
عام ١٩٢٥
(https://paintingandframe.com)



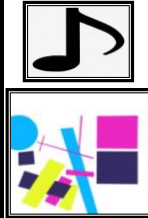
شكل (٩) التصميم التاسع
تصميم مستلهم من العلامات الموسيقية " نوار ، صول ، كروش" و لوحة "البالرينا" لميرو



لوحة (١٧)
"النهاية"
أوجيست هيرين
عام ١٩٦٠
(https://www.pinterest.com)



شكل (٨) التصميم الثامن
تصميم مستلهم من العلامات الموسيقية " نوار ، صول ، كروش" و لوحة "النهاية" لهيرين



لوحة (١٦)
"تكوين سوبرماتيزم"
Suprematism"
كازمير مالفيتش
عام ١٩٢٠
(https://commons.wikimedia.org/wiki)



شكل (٧) التصميم السابع
تصميم مستلهم من العلامة الموسيقية " كروش" و لوحة "تكوين سوبرماتيزم" لمالفيتش

التصميم العاشر شكل (١٠) إعتد تصميمه الزخرفى على توظيف الأشكال الدائرية بلوحة "إيقاع" لدليونى لوحة (١٩) فى تصميم القصات بالجهة اليسرى من الأمام أعلى وأسفل خط الوسط وتوظيف العلامة الموسيقية (صول) بشكل مجرد يحمل سمات بناء لوحة الفنان أسفلها ، كما وظفت العلامة الموسيقية

(طا تي) يشمل نصفى متدرج يساره حتى خط حياكة الجنب ، ويظهر بالتصميم التناسق فى توزيع الألوان " الأبيض ، الكحلى ، الأحمر " داخل مساحات التصميم بشكل متبادل حقق راحة للعين على الرغم من تمرکز مفردات التصميم الزخرفية والبنائية جهة اليسار، كما تحققت الوحدة والترابط بين الأنواع المختلفة من الخطوط بالتصميم والتي تنوعت ما بين الخطوط " الرأسية ، الافقية ، الحلزونية ، الدائرية " **التصميم الحادى عشر شكل (١١)** تصميم لفتان مستلهم من لوحة " تكوين بالأحمر والأسود والأبيض" لدوسبيرج لوحة (٢٠) ،إعتمد بناءه الزخرفى المطبوع بالجزء العلوى الأيمن منه على توظيف الأشكال المربعة باللونين الكحلى والأحمر محاطة بشكل نصفى مجرد بالعلامة الموسيقية (طا تي) ، وثبتت فى الجهة المقابلة جيب خارجى مربع باللون الأحمر عند مستوى الصدر لتحقيق نوعاً من الإلتزان غير المتماثل بالفتان ، كما وظفت المستطيلات الرأسية المتوازية باللوحة على هيئة قماش مطبوع بأقلام رأسية منتظمة فى المساحة أعلى قصة خط الذيل ، وقد إعتمدت الخطة اللونية على توزيع الألوان "الأبيض ، الأحمر ، الكحلى " داخل المساحات الجزئية للتصميم بشكل متناسق أتاح للعين التنقل بين الخطوط البنائية والزخرفية بإيقاع هادئ ومترن.

التصميم الثانى عشر شكل (١٢) إعتمد التصميم الزخرفى المطبوع بالأمام على التحوير والإختزال الفنى لشكل الجيتار وخلفية العمل الفنى بلوحة " الجيتار الأزرق " لبيكاسو لوحة (٢١) إلى مجموعة من الأشكال الهندسية ذات زوايا حادة ، وتوزيع الخطة اللونية باللوحة بشكل متناسق داخل تلك الأشكال والمتمثلة فى الألوان " الكحلى والأزرق واللبنى" ،وقد وظفت العلامات الموسيقية (فا، نوار، دبل كروش، صول ، طا تي) فى الجزء السفلى من التصميم الزخرفى بشكل متناسق لونياً وخطياً بين الأشكال الهندسية بحيث تظهر وكأنها كيان غير منفصل عنها ، وقد تحقق فى التصميم الإلتزان المتماثل والإيقاع البصرى المتبادل فى توزيع الألوان والذي أعطى الإحساس بالحركة والعمق للأشكال.



لوحة (٢١)
"الجيتار الأزرق"
"Blue guitar"
الفنان بابلو بيكاسو
عام ١٩١٩
(https://www.eba
v.ie/itm)



لوحة (٢٠)
"التكوين بالأحمر والأسود
والأبيض"
Composition in Red,
Black and White
الفنان دوسبيرج عام ١٩٢٤
(http://yiddish.haifa.
com)



لوحة (١٩)
"إيقاع"
"Rhythm"
روبيرت ديلونى
عام ١٩٣٠
(https://en.wa
hoort)



شكل(١٢)التصميم الثانى عشر
تصميم مستلهم من العلامات الموسيقية"الفا ، نوار ،
دوبل كروش ، الصول ، طا تي "
ولوحة "الجيتار الأزرق" لبيكاسو

شكل(١١)التصميم الحادى عشر
تصميم مستلهم من العلامة الموسيقية
"طا تي" ولوحة "تكوين بالأحمر
والاسود والابيض" لدوسبيرج

شكل(١٠)التصميم العاشر
تصميم مستلهم من العلامتين
الموسيقيتين " الصول ، طا تي "
ولوحة "إيقاع" لديلونى

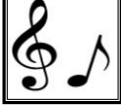
التصميم الثالث عشر شكل (١٣) أعتمد تصميم الجزء السفلى من الفستان من أسفل خط الوسط مباشرة على توظيف خطوط النوتة الموسيقية والعلامات (صول ، نوار ، دبل كروش ، فا) على هيئة ثلاثة قصات أفقية مطبوعة بخطوط افقية متوازية لها ينتظم أعلاها وأسفلها اشكال النغمات ، في حين وظفت المفردات التشكيلية للوحة "إيقاع الرقص الروسى" لدوسبيرج لوحة (٢٢) فى البناء الزخرفى الممتد حتى أعلى خط الذيل بقليل والذى يظهر على هيئة مستطيلات صغيرة تنتظم بشكل أفقى ورأسى بإيقاع حركى متنوع يتوافق مع الإيقاع الحركى لتنظيم العلامات الموسيقية أعلى وأسفل الخطوط الزخرفية بالقصات السابقة، وقد تحقق الإتزان المتمائل بالتصميم فى الخطوط وتوزيع الألوان داخل مساحاته والتقل من الثبات فى الجزء العلوى من التصميم إلى الحركة بالجزء السفلى منه بما يتوافق مع أسلوب التوظيف الفنى لمصدرى الإستلهام.

التصميم الرابع عشر شكل (١٤) إعتمد التصميم الزخرفى لمساحته على تقاطع ونماس الخطوط الأفقية والرأسية وماينتج عنها من أشكال مستطيلة متنوعة المساحات تم صياغتها لونيا بالإسلوب الفنى لمدرسة الباوهاوس المتمثل فى الإعتماد على الألوان " الأحمر ، الأبيض ، الأسود " فى التكوين الفنى لمعظم الأعمال المنتمية إليها ، ومثال لذلك لوحة" تكوين " لجريبوس لوحة (١٢) ، وقد وظفت الدائرة باللوحة بشكل مركزى أعلى خط النصف بالجزء العلوى من الفستان تتوسطها العلامة الموسيقية (كروش) ، كما وظفت العلامة الموسيقية (صول) فى الجانب الأيمن من التصميم بشكل متبادل لونيا أعلى المساحة التى يشغلها ، وللتأكيد على الدمج بين مصدرى الإستلهام تم توظيف المستطيل الأسود باللوحة يمين ويسار خط النصف من أسفل بشكل متبادل على هيئة أشكال تشبه أصابع البيانو ، وقد تحقق فى التصميم الإيقاع الحركى فى الفواصل اللونية داخل المساحات والسيادة من خلال إعطاء الدائرة بؤرة تركز على الجزء العلوى من التصميم ، هذا إلى جانب تحقيق الإتزان غير المتمائل والوحدة والترابط فى الإسلوب الفنى لتوظيف الخطوط والأشكال والمساحات بشكل منسجم.

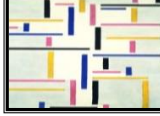
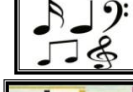
التصميم الخامس عشر شكل (١٥) إعتمد تصميمه الزخرفى المطبوع بشكل كلى فى الأمام على الدمج بين شكل العلامة الموسيقية (طا تى) والمفردات التشكيلية للوحة "الشمس" لميرو لوحة (٢٣)، والتى تم صياغتها داخل التكوين بتشكيلات خيالية بعيدة عن الواقع تتحرك بحرية تامة معبره عن خيالات وأحلام الطفولة، وقد تحقق فى التصميم الإتزان فى توزيع عناصر البناء الزخرفى داخل مساحة الفستان والتناسق اللونى فى الصياغة الفنية لها ، والوحدة والترابط بين مصدرى الإستلهام حيث صيغت العلامة الموسيقية (طا تى) بنفس الإسلوب الفنى للوحة مكملا لبعض مفرداتها .



لوحة (٢٣)
"الشمس the sun"
الفنان ميرو
عام ١٩٤٩
(<https://www.moma.org>)



لوحة (١٢)
"تكوين"
"Formation"
الفنان جروبيوس
عام ١٩٢٣



لوحة (٢٢)
"إيقاع الرقص الروسى"
"Rhythm of a Russian Dance"
الفنان دوسبيرج
عام ١٩١٧
(<https://creative5uite.wordpress.com>)



شكل (١٥) التصميم الخامس عشر
تصميم مستلهم من العلامة الموسيقية
"طا تي" و لوحة "الشمس" لميرو

شكل (١٤) التصميم الرابع عشر
تصميم مستلهم من العلامتين
الموسيقيتين " الصول والكروش"
ولوحة "تكوين" لجريوس

شكل (١٣) التصميم الثالث عشر
تصميم مستلهم من العلامات الموسيقية " الصول
، نوار ، دبل كروش ، الفا ، طا تي"
ولوحة " إيقاع الرقص الروسى" لدوسبيرج

التصميم السادس عشر شكل (١٦) إعتد تصميم الجزء العلوى من الفستان على إعادة التوظيف الفنى لمفردات البناء التشكلى للوحة "ريش طاووس" لميرو لوحة (٢٤) ، وصياغتها بشكل متداخل ومتراكب بنفس الخطة اللونية للوحة والتي تم الإستعانة بها فى تصميم الشرائط المثبتة بشكل موازى أعلى خط الذيل ، ويظهر بالجانب الأيسر من جونلة الفستان تكوين زخرفى تم من خلاله المزج بين العلامات الموسيقية (الصول ، نوار ، دبل كروش ، الفا ، طا تي) وبعض المفردات التشكيلية للوحة فى تناغم وتآلف ذو إيقاع بصرى يشع بالطاقة والحيوية أعلى الشرائط المموجة التى تشبه خطوط النوتة الموسيقية ، وقد تحقق فى التصميم الاتزان غير المتماثل والتناغم والانسجام فى التوزيع اللونى للألوان الساخنة والباردة داخل مساحات التصميم.

التصميم السابع عشر شكل (١٧) إعتد التصميم البنائى على تقسيم المساحة الداخلية للأمام إلى مجموعة من الأشكال الهندسية ذات زوايا قائمة إستناداً إلى فلسفة البناء التصميمى للوحة "التكوين الثانى بالاحمر والأزرق" لمونديان لوحة (٢٥) ، والإعتماد على نفس الخطة اللونية المتمثلة فى الألوان " الابيض ، الأسود ، الأحمر ، الأزرق " بالاضافة إلى اللون اللبنى داخل المساحات التصميمية ، وقد وظفت العلامة الموسيقية (نوار) بشكل مطبوع فى منتصف الامام بشكل متبادل والعلامة (صول) محاطة بتكوين خطى مجرد لشكل الجيتار يسار خط النصف ، كما وظفت اشكال اصابع البيانو بشكل زخرفى مطبوع فى القصة اعلى التكوين ، وقد تحقق فى التصميم الوحدة والترابط بين الانواع المختلفة من الخطوط والمساحات والتي تنقل مسار العين لاعلى واسفل بأتزان.

التصميم الثامن عشر شكل (١٨) إعتد التصميم الزخرفى المطبوع بالجزء العلوى من الفستان على توظيف العلامة الموسيقية (صول) بشكل مركزى فى منتصف الأمام ووزع حولها بشكل غير منتظم

العلامات الموسيقية (الصول ، نوار ، دبل كروش ، الفا ، طا تي) وكأنها نجوم مثلثة تسطع على خلفية زرقاء داكنة، فى حين وظف الخط الخارجى للجيتار وتفصيله السطحية فى لوحة "عازف الجيتار العجوز" لبيكاسو لوحة(٢٦) ، فى تصميم قصة جونلة الفستان يسار خط النصف ، والتصميم الزخرفى المطبوع بالمنصف والذى يتكون من دائرتين متراكبتين باللونين الابيض والازرق يعلوهما خمسة خطوط رأسية تمثل أوتار الجيتار تمتد من خط الوسط إلى المستطيل الصغير المطبوع اسفل الدائرتين ، ويظهر بالتصميم الوحدة والترابط ما بين التكوينين الزخرفيين بالجزئين العلوى والسفلى ، حيث تظهر العلامات الموسيقية تتطاير وتتحرك بإيقاع مرح من أوتار الجيتار، كما تحقق الإتزان غير التماثل والتناسق فى توزيع الالوان داخل المساحات التصميمية.



لوحة (٢٦)
"عازف الجيتار العجوز"
The Old Guitarist
الفنان بيكاسو
عام ١٩٠٤
(https://www.pablopicasso.org)

لوحة (٢٥)
"التكوين الثانى
بالاحمر والازرق"
Composition
No. II, with Red
and Blue
الفنان موندريان
عام ١٩٢٣
(http://www.pietmondrian.com)

لوحة (٢٤)
"ريش طاووس"
"peacock
feathers"
الفنان ميرو
عام ١٩٥٦
(https://www.original-prints.com/)

شكل (١٨) التصميم الثامن عشر
تصميم مستلهم من العلامات الموسيقية "
صول ، نوار، دبل كروش، طا تي ، فا "
ولوحة "عازف الجيتار العجوز" لبيكاسو

شكل (١٧) التصميم السابع عشر
تصميم مستلهم من العلامتين الموسيقيتين
"صول ، نوار" و لوحة "التكوين الثانى بالاحمر
والازرق" لموندريان

شكل (١٦) التصميم السادس عشر
تصميم مستلهم من العلامات الموسيقية "
صول ، نوار، دبل كروش، طا تي ، فا "
ولوحة "ريش طاووس" لميرو

التصميم التاسع عشر شكل (١٩) إعتد فيه التصميم الزخرفى المطبوع داخل مساحة جونلة الفستان على المزج بين المفردات التشكيلية للوحة "الجيتار" لبيكاسو لوحة (٢٧) ، والتي تظهر فى اللوحة على هيئة اشكال هندسية متراكبة البعض منها ملون والبعض الاخر منفذ بأسلوب الكولاج والذى ظهر فى معظم اعمال المرحلة الثالثة من التكعيبية ، والعلامتين الموسيقيتين (روند ، داييز) حيث ظهر التكوين مقسم بشكل افقى ورأسى يماثل البناء الفنى للوحة إلى مجموعة من المساحات البعض منها ملون والبعض الاخر منفذ بأسلوب الكولاج على هيئة قصاصات من المجلات ، وقد تحقق فى التصميم الاتزان غير التماثل والتناسق فى تقسيم المساحات والتوزيع اللونى بداخلها ، كذلك الإيقاع الحركى غير المنتظم صعوداً وهبوطاً للخطوط وتوزيع العلامتين الموسيقيتين داخل المساحات التصميمية

التصميم العشرون شكل (٢٠) إعتد التصميم الزخرفى المطبوع بالأمام على دمج الاشكال الدائرية الملونة بلوحة" المربعات والدوائر المركزية" لكاندنسكى لوحة (٢٨) ، بشكل محور مع العلامتان الموسيقيتان(الصول، نوار) فى وحدة وترابط ، وقد أعتدت الخطة اللونية للتكوين الزخرفى على الالوان

الاساسية " الاحمر ، الازرق ، الاصفر " بجانب الابيض ، مع استخدام اللون الأسود فى التحديد الخطى والفصل بين المساحات الملونة ، ويظهر بالتصميم الاتزان غير المتماثل والتناسق والانسجام فى توزيع الخطة اللونية داخل المساحات ، كما يظهر به التوافق بين الانواع المختلفة من الخطوط المكونة له والمتمثلة فى الخطوط المنحنية ، الافقية ، الحلزونية والنصف دائرية وكأنها بناء متكامل يصعب حذف جزء منه .

التصميم الحادى والعشرون شكل (٢١) تم تصميم أمام الفستان بقصتين برنيسين بدءاً من منتصف حردتى الابط إلى خط الذيل ومن ثم توظيف العلامة الموسيقية (الصول) بشكل مركزى بمنتصف الأمام بإسلوب الطباعة أعلى اربعة خطوط افقية تشبه خطوط النوتة الموسيقية ، ودمج الاشكال المستطيلة وشكل الشفاه بلوحة "رجل مع القبة" لبيكاسو لوحة (٢٩) ، بشكل محور مع العلامة الموسيقية (طا تى) يمين ويسار قصتى البرنيسين بدءاً من خط الوسط حتى خط الذيل ، ويظهر بالتصميم التناسق فى توزيع الألوان " الأحمر ، الأزرق ، الأبيض" داخل المساحات البنائية والزخرفية.



لوحة (٢٩)
"رجل مع قبة"
"The Old Guitarist"
الفنان بيكاسو
عام ١٩٠٤
(https://www.pabl
opicasso.org)

لوحة (٢٨)
"المربعات والدوائر المركزية"
"Squares And
Concentric Circles"
الفنان كاندنسكى " عام
١٩١٣
(https://www.allpost
ers.com)

لوحة (٢٧)
"الجيتار"
Guitar
الفنان بيكاسو
عام ١٩١٣
(http://www.
artquotes.net)

شكل (٢١) التصميم الحادى والعشرون
تصميم مستلهم من العلامتين
الموسيقيتين "الصول ، طا تى"
ولوحة "رجل مع القبة" لبيكاسو

شكل (٢٠) التصميم العشرون
تصميم مستلهم من العلامتين الموسيقيتين
"الصول ، نوار" و لوحة "المربعات
والدوائر المركزية" لكاندنسكى

شكل (١٩) التصميم التاسع عشر
تصميم مستلهم من العلامتين
الموسيقيتين "روند ، دايبز"
ولوحة "الجيتار" لبيكاسو

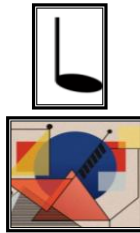
التصميم الثانى والعشرون شكل (٢٢): تم فيه إعادة توظيف العلامة الموسيقية (الصول) بشكل زخرفى مطبوع أعلى اربعة خطوط متوازية بشكل مائل تمثل خطوط النوتة الموسيقية فى الجزء العلوى الأيمن من الفستان ، بينما إعتمد التكوين الزخرفى المطبوع بدءاً من أعلى مستوى الوسط بقليل إلى خط الذيل على الدمج المستحدث للمفردات التشكيلية للوحة "الجيتار" لبيكاسو لوحة (٣٠) ، والمتمثلة فى الخطوط والأشكال الهندسية ذات الزوايا الحادة والتي تظهر فى التكوين بشكل مترابك ومتداخل مع عنصر الدائرة والخطوط المائلة ، يتخللها أجزاء من العلامة الموسيقية (الصول) بشكل إيقاعى غير منتظم ، ويظهر بالتصميم التناسق اللونى فى توزيع الألوان " البنى الداكن ، الكنارى ، البوستاج ، البندى " داخل المساحات الزخرفية.

التصميم الثالث والعشرون شكل (٢٣) : إعتد تصميمه الزخرفى المطبوع على فصل المفردات التشكيلية للوحة " تكوين" لجريبوس لوحة (١) ، وإعادة صياغتها وتوظيفها فى الجزء العلوى الأيمن من التصميم، والجزء السفلى منه الممتد من أسفل الشريطين الزخرفيين المحاكين أسفل خط الوسط إلى خط الذيل ، حيث تم تنظيم وتوزيع الاشكال الهندسية المتمثلة فى " المثلث ، نصف الدائرة، المربع ، المستطيل " بشكل متناغم ممتزجاً مع البناء الهندسى للعلامة الموسيقية (نوار) ، ويظهر بالتصميم الإيقاع الحركى الغير منتظم والذي يقود مسار العين لأعلى وأسفل دون الإحساس بالرتابة البصرية ، كما يظهر التناسق والإنسجام فى توزيع الالوان الساخنة " الأحمر ، الأصفر " مع الألوان الباردة " الأزرق ، الأخضر ،" واللون المحايد " الأبيض " داخل مفردات بناء التصميم.

التصميم الرابع والعشرون شكل (٢٤): إعتد تصميمه الزخرفى فى الجزء العلوى ومنتصف الجزء السفلى منه على الدمج بين أشكال العلامات الموسيقية(الصول ، الفا ، النوار، الكروش ، الطاتى) والبناء التكوينى للوحة "تكوين" لجريبوس لوحة (١٢) ، والتي تم تحليلها وتجزئتها بشكل هندسى وإعادة صياغتها وترتيبها بشكل متراكب ومتداخل معها بإيقاع حركى غير منتظم خطيا ولونيا ، أما فى الجزء السفلى من جانبي التصميم فتم توزيع أشكال العلامات الموسيقية أعلى الخطين الزخرفيين باللون الأسود وكأنها نغمات تنساب بليوننة ورساقعة من خطوط النوتة الموسيقية ، وقد إعتدت الخطة اللونية للتصميم على اللونين المحايدين الأبيض والأسود مع اللون الأحمر والتي تم توزيعها بإنسجام داخل مساحات التصميم الزخرفى.



لوحة رقم (١٢)
"تكوين"
"Formation"
الفنان جريبوس
عام ١٩٢٣



لوحة رقم (١)
"تكوين"
"Formation"
والفنان جريبوس
عام ١٩٢٤



لوحة (٣٠)
"الجيتار guitar"
الفنان بيكاسو
عام ١٩٢٠
(https://www.pinterest.com)



شكل (٢٤) التصميم الرابع والعشرون
تصميم مستلهم من العلامات الموسيقية " صول ، فا ، كروش ، نوار ، طاتى " و لوحة تكوين لجريبوس

شكل (٢٣) التصميم الثالث والعشرون
تصميم مستلهم من العلامة الموسيقية " نوار " و لوحة تكوين لجريبوس

شكل (٢٢) التصميم الثانى والعشرون
تصميم مستلهم من العلامة الموسيقية " صول " و لوحة الجيتار لبيكاسو

التصميم الخامس والعشرون شكل (٢٥) : إعتد تصميمه الزخرفى المطبوع بأمام التصميم على إعادة صياغة وتوظيف المفردات التشكيلية للوحة " عزف على الجيتار " لبيكاسو لوحة (٣١) ، والمتمثلة فى شكل الجيتار والبناء التكعيبي للعازف وخلفية التكوين الفنى ذو الاشكال الهندسية والخطوط ذات

الزوايا الحادة ، ممتزجة في وحدة وترابط مع البناء الخطى للعلامة الموسيقية (نوار) ، وقد تم الإستعانة ببعض مفردات الخطة اللونية للعمل الفني داخل المساحات التكوينية للتصميم الزخرفي والتي تمثلت في كل من الألوان " الأحمر ، الأزرق الداكن ، الأصفر ، الرمادي ، الأسود" بشكل متزن ومتناسق

التصميم السادس والعشرون شكل (٢٦): إتمد تصميمه الزخرفي المطبوع بالجزء العلوى من الفستان على التقسيم القطرى لهذا الجزء إلى مجموعة من المعينات الملونة مستعيناً بالخطة اللونية لمعظم أعمال فنان البوب " أندى وارهول " ، ومنها لوحة " قبلة في مستطيل " لوحة (٣٢) ، فالعناصر الزخرفية المضافة أعلى المعينات والمتمثلة في " العلامات الموسيقية (صول ، فا ، نوار ، ، دبل كروش ، طا تي) ، أشكال أوراق اللعب ، شكل الهلال " تم صياغتها لونياً بنفس الأسلوب الفني للوحة ، وقد صمم الفستان بحزام ذو لون فوشيا ليربط بين التصميم الزخرفي بالجزء العلوى وجونلة الفستان ذات اللون الأزرق، كذلك زخرفة خط الذيل وأعلاة بشكل منتظم بثلاثة خطوط مموجة بالألوان " الاخضر ، الفوشيا ، الأصفر " أحدثت المزيد من الربط بين مفردات التصميم والإنسيابية والرشاقة لتصميم خط الذيل.

التصميم السابع والعشرون شكل (٢٧): إتمدت خطته اللونية على الأسلوب الفني لفن البوب في استخدام العناصر التشكيلية ذات الألوان الصارخة، وتحقيق قيم التوافق اللوني بينها وبين الخلفية اللونية التي تتمركز بداخلها ، ويظهر ذلك بوضوح في تصميم الجزء السفلى من الفستان والمقسم إلى مجموعة من المستطيلات الملونة نظم بداخلها العلامتان الموسيقيتان (نوار ، داييز) بشكل مدمج بتوزيع لوني يتوافق مع الاسلوب الفني للوحة " قبلة في مستطيل " لوارهول لوحة (٣٢)، وقد تحقق في التصميم الإلتزان في الخطوط التصميمية وتوزيع الخطة اللونية داخل مساحات التصميم بإنسجام وتوافق ، كما تحقق الإيقاع الحركى المشع بالحوية في التنقل اللوني من مساحة لأخرى .



شكل(٢٧) التصميم السابع والعشرون
تصميم مستلهم من العلامتين
الموسيقيتين "نوار، داييز" و لوحة
" قبلة في مستطيل" لوارهول

شكل(٢٦) التصميم السادس والعشرون
تصميم مستلهم من العلامات الموسيقية
" صول ، نوار ، دبل كروش ، فا ، طا تي "
ولوحة "قبلة في مستطيل" لوارهول

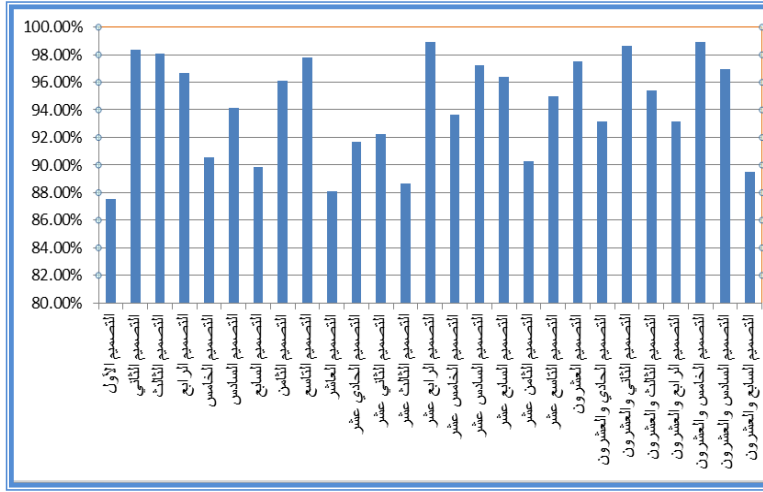
شكل(٢٥) التصميم الخامس والعشرون
تصميم مستلهم من العلامة الموسيقية
" نوار" و لوحة "عز على الجيتار "

التساؤل الثاني : ماآراء المتخصصين فى التصميمات المقترحة؟

للإجابة على هذا التساؤل قامت الباحثة بتفريغ بيانات الإستبيان الأول الخاص بآراء المتخصصين فى التصميمات المقترحة ، ومن ثم تحويل العلامات التى دونها أفراد العينة "المتخصصين" أمام عباراته إلى درجات ، وقد قامت الباحثة بحساب متوسط الدرجة الكلية والنسب المئوية لكل تصميم من التصميمات المقترحة وتوضيح ترتيبه ، والجدول التالى يوضح ذلك:-

جدول (٨) متوسط الدرجة الكلية والنسب المئوية للتصميمات المقترحة وفقا لآراء المتخصصين

الترتيب	النسبة المئوية	الدرجة الكلية	التصميم	الترتيب	النسبة المئوية	الدرجة الكلية	التصميم
السادس عشر	%٩٣.٦٢	٨٨.٩٤	 الخامس عشر شكل (١٥)	السابع والعشرون	%٨٧.٥٢	٨٣.١٥	 الأول شكل (١)
الثامن	%٩٧.٢٢	٩٢.٣٦	 السادس عشر شكل (١٦)	الرابع	%٩٨.٣٣	٩٣.٤٢	 الثانى شكل (٢)
الحادى عشر	%٩٦.٣٨	٩١.٥٧	 السابع عشر شكل (١٧)	الخامس	%٩٨.٠٥	٩٣.١٥	 الثالث شكل (٣)
الثانى والعشرون	%٩٠.٢٩	٨٥.٧٨	 الثامن عشر شكل (١٨)	العاشر	%٩٦.٦٧	٩١.٨٤	 الرابع شكل (٤)
الرابع عشر	%٩٥	٩٠.٢٦	 التاسع عشر شكل (١٩)	الحادى والعشرون	%٩٠.٥٧	٨٦.٠٥	 الخامس شكل (٥)
السابع	%٩٧.٥	٩٢.٦٣	 العشرون شكل (٢٠)	الخامس عشر	%٩٤.١٧	٨٩.٤٧	 السادس شكل (٦)
السابع عشر	%٩٣.١٧	٨٨.٥٢	 الحادى والعشرون شكل (٢١)	الثالث والعشرون	%٨٩.٨٥	٨٥.٣٦	 السابع شكل (٧)
الثالث	%٩٨.٦١	٩٣.٦٨	 الثانى والعشرون شكل (٢٢)	الثانى عشر	%٩٦.١١	٩١.٣١	 الثامن شكل (٨)
الثالث عشر	%٩٥.٤	٩٠.٦٣	 الثالث والعشرون شكل (٢٣)	السادس عشر	%٩٧.٧٧	٩٢.٨٩	 التاسع شكل (٩)
الثامن عشر	%٩٣.١٧	٨٨.٥٢	 الرابع والعشرون شكل (٢٤)	السادس والعشرون	%٨٨.٠٨	٨٣.٦٨	 العاشر شكل (١٠)
الأول	%٩٨.٩٤	٩٤	 الخامس والعشرون شكل (٢٥)	العشرون	%٩١.٦٨	٨٧.١	 الحادى عشر شكل (١١)
التاسع	%٩٦.٩٤	٩٢.١	 السادس والعشرون شكل (٢٦)	التاسع عشر	%٩٢.٢٤	٨٧.٦٣	 الثانى عشر شكل (١٢)
الرابع والعشرون	%٨٩.٤٧	٨٥	 السابع والعشرون شكل (٢٧)	الخامس والعشرون	%٨٨.٦٤	٨٤.٢١	 الثالث عشر شكل (١٣)
					%٩٨.٨٩	٩٣.٩٤	 الرابع عشر شكل (١٤)



شكل بياني (١) النسب المئوية للتصميمات المقترحة وفقاً لآراء المتخصصين

- يتضح من الجدول (٨) والشكل البياني (١) أن متوسط الدرجات الكلية للتصميمات المقترحة تراوحت من (٨٣,١٥ : ٩٤) درجة ، والنسبة المئوية من (٨٧,٥٢ % : ٩٨,٩٤ %) ، مما يدل على نجاح التصميمات وتميزها ، حيث حصل (٧) تصميمات على متوسط نسب مئوية تراوح من (٨٧,٥٢ % : ٩٠,٥٧ %) بنسبة ٢٥,٩٢ % من المجموع الكلي للتصميمات ، وحصل (٩) تصميمات على متوسط نسب مئوية تراوحت من (٩١,٦٨ % : ٩٦,٣٨ %) بنسبة ٣٣,٣٣ % من المجموع الكلي للتصميمات ، بينما حصل (١١) تصميمات على متوسط نسب مئوية تراوحت من (٩٦,٦٧ % : ٩٨,٩٤ %) بنسبة ٤٠,٧٤ % من المجموع الكلي للتصميمات

- ومما سبق يتضح إيجابية آراء المتخصصين تجاه التصميمات المقترحة حيث أنهم تمكنوا من تحديد المفردات التشكيلية لأعمال الفنية والعلامات الموسيقية محل الإستلهم في المقترحات التصميمية ، وأشاروا أنها لعبت دوراً أساسياً في التكوين البنائي والزخرفي بشكل مبتكر من خلال تحقيق التآلف والإنسجام بينهما ، وقد أجمعوا على اعتماد الخطة اللونية للمقترحات التصميمية على نفس الخطة اللونية للمصادر الفنية وتماشياً مع اتجاهات الموضة الحالية لملابس الأطفال ، وتحقيق التناسق اللوني في توزيعها داخل المساحات التصميمية ، كما أكدوا أن المقترحات التصميمية قد تحقق بها الإتزان والوحدة والترابط بين عناصرها ، وأنها تحقق التميز والفردية لمرتديها ، بالإضافة الى قابليتها للتنفيذ ومناسبتها للمرحلة العمرية من (٦ : ٩) أعوام وملائمتها للأنشطة الحركية للطفل خلال تلك المرحلة العمرية .

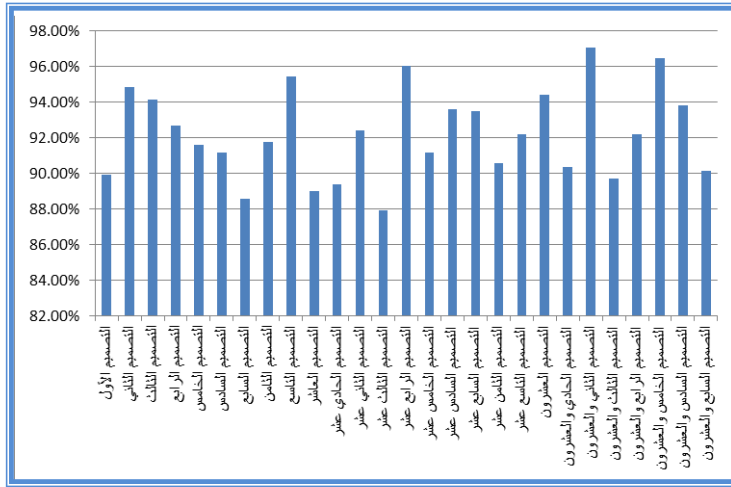
التساؤل الثالث : ما آراء المستهلكات في التصميمات المقترحة؟

للإجابة على هذا التساؤل قامت الباحثة بتفريغ بيانات الإستبيان الثاني الخاص بآراء المستهلكات في التصميمات المقترحة ، ومن ثم تحويل العلامات التي دونها أفراد العينة "المستهلكات" أمام عباراته إلى

درجات، و قامت الباحثة بحساب متوسط الدرجة الكلية والنسب المئوية لكل تصميم من التصميمات المقترحة وتوضيح ترتيبه، والجدول التالي يوضح ذلك:-

جدول (٩) متوسط الدرجة الكلية والنسب المئوية للتصميمات المقترحة وفقا لآراء المستهلكات

الترتيب	النسبة المئوية	الدرجة الكلية	التصميم	الترتيب	النسبة المئوية	الدرجة الكلية	التصميم
الثامن عشر	%٩١.١٧	٧٧.٥	 الخامس عشر شكل (١٥)	الثاني والعشرون	%٨٩.٩١	٧٦.٤٢	 الاول شكل (١)
التاسع	%٩٣.٥٨	٧٩.٥٥	 السادس عشر شكل (١٦)	الخامس	%٩٤.٨٥	٨٠.٦٢	 الثاني شكل (٢)
العاشر	%٩٣.٤٧	٧٩.٤٥	 السابع عشر شكل (١٧)	السابع	%٩٤.١١	٨٠	 الثالث شكل (٣)
التاسع عشر	%٩٠.٥٨	٧٧	 الثامن عشر شكل (١٨)	الثالث عشر	%٩٢.٦٤	٧٨.٧٥	 الرابع شكل (٤)
الخامس عشر	%٩٢.٢	٧٨.٣٧	 التاسع عشر شكل (١٩)	السابع عشر	%٩١.٦١	٧٧.٨٧	 الخامس شكل (٥)
السادس	%٩٤.٤١	٨٠.٢٥	 العشرون شكل (٢٠)	الثاني عشر	%٩١.١٧	٧٧.٥	 السادس شكل (٦)
العشرون	%٩٠.٣٥	٧٦.٨	 الحادي والعشرون شكل (٢١)	السادس والعشرون	%٨٨.٥٨	٧٥.٣	 السابع شكل (٧)
الأول	%٩٧.٠٥	٨٢.٥	 الثاني والعشرون شكل (٢٢)	السادس عشر	%٩١.٧٦	٧٨	 الثامن شكل (٨)
الثالث والعشرون	%٨٩.٦٧	٧٦.٢٢	 الثالث والعشرون شكل (٢٣)	الرابع	%٩٥.٤٤	٨١.١٢	 التاسع شكل (٩)
الحادي عشر	%٩٢.٢	٧٨.٣٧	 الرابع والعشرون شكل (٢٤)	الخامس والعشرون	%٨٨.٩٧	٧٥.٦٢	 العاشر شكل (١٠)
الثاني	%٩٦.٤٧	٨٢	 الخامس والعشرون شكل (٢٥)	الرابع والعشرون	%٨٩.٣٥	٧٥.٩٥	 الحادي عشر شكل (١١)
الثامن	%٩٣.٨٢	٧٩.٧٥	 السادس والعشرون شكل (٢٦)	الرابع عشر	%٩٢.٤١	٧٨.٥٥	 الثاني عشر شكل (١٢)
الحادي والعشرون	%٩٠.١٤	٧٦.٦٢	 السابع والعشرون شكل (٢٧)	السابع والعشرون	%٨٧.٩٤	٧٤.٧٥	 الثالث عشر شكل (١٣)
				الثالث	%٩٦.٠٢	٨١.٦٢	 الرابع عشر شكل (١٤)



شكل بياني (٢) النسب المئوية للتصميمات المقترحة وفقاً لآراء المستهلكات

- يتضح من جدول (٩) والشكل البياني (٢) أن متوسط الدرجات الكلية للتصميمات المقترحة تراوحت من (٧٥,٧٥ : ٨٢,٥) درجة ، والنسبة المئوية من (٨٧,٩٤ % : ٩٧,٥٥ %) ، مما يدل على نجاح التصميمات وتميزها ، حيث حصل (٩) تصميمات على متوسط نسب مئوية تراوحت من (٨٧,٩٤ % : ٩٠,٥٨ %) بنسبة ٣٣,٣٣ % من المجموع الكلي للتصميمات ، وحصل (٨) تصميمات على متوسط نسب مئوية تراوحت من (٩١,١٧ % : ٩٢,٢ %) بنسبة ٢٩,٦٢ % من المجموع الكلي للتصميمات ، بينما حصل (١٠) تصميمات على متوسط نسب مئوية تراوحت من (٩٣,٤٧ % : ٩٧,٥٥ %) بنسبة ٣٧,٠٣ % من المجموع الكلي للتصميمات .

- وما سبق يتضح إيجابية آراء المستهلكات تجاه التصميمات المقترحة حيث تمكن من تحديد المفردات التشكيلية للأعمال الفنية والعلامات الموسيقية محل الإستلهاج فى المقترحات التصميمية ، والتي وظفت بشكل مبتكر يبتعد عن التقليد والمحاكاة للمصادر الفنية ، وتحقق بها التناسق والإنسجام بين التصميم البنائي والزخرفي ، وقد اجمعن على إنها تتوافق مع المرحلة العمرية من (٦ : ٩) أعوام وطبيعة النشاط الحركي المصاحب لها ، كما أنها تسهم فى تلبية إحتياجات الطفل نحو حب التميز والفردية ، وتعزيز القبول من قبل أقرانه ، بالإضافة الى توافقتها مع إتجاهات الموضة الحالية ، وأنها تعد إضافة لمجال تصميم ملابس الاطفال، حيث أنها تختلف عن ما هو موجود بالأسواق ، ويمكن شرائها لأطفالنا حال توافرها .

التساؤل الخامس : ماإمكانية تنفيذ مختارات من التصميمات المقترحة والتي حصلت على أعلى النتائج من قبل عينتى البحث؟

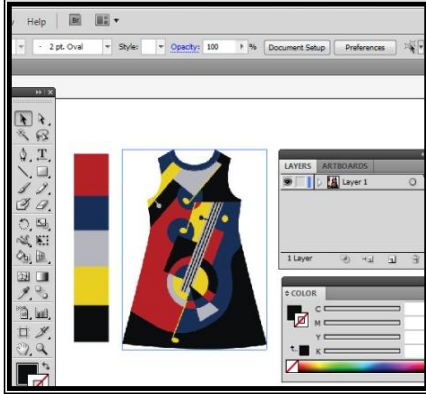
من خلال تفرغ إستبيان كلاً من "المتخصصين والمستهلكات" للتصميمات المقترحة وجدت الباحثة أن هناك إتفاقاً من جانبهم على عشرة تصميمات حصلت على أعلى متوسط للنسب المئوية من قبلهم ، والجدول التالى يوضح ذلك.

جدول (١٠)

الترتيب ومتوسط النسبة المئوية لأفضل عشرة تصميمات متفق عليها من جانب عينتى البحث

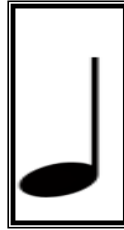
المستهلكات	المتخصصين	التصميم	التصميم	المستهلكات	المتخصصين	التصميم	التصميم
الرابع	السادس		التاسع شكل (٩)	الثانى %٩٦.٤٧	الأول %٩٨.٩٤		الخامس والعشرون شكل (٢٥)
السادس	السابع		العشرون شكل (٢٠)	الأول %٩٧.٠٥	الثالث %٩٨.٦١		الثانى والعشرون شكل (٢٢)
التاسع	الثامن		السادس عشر شكل (١٦)	الثالث %٩٦.٠٢	الثانى %٩٨.٨٩		الرابع عشر شكل (١٤)
الثامن	التاسع		السادس والعشرون شكل (٢٦)	الخامس %٩٤.٨٥	الرابع %٩٨.٣٣		الثانى شكل (٢)
العاشر	الحادى عشر		السابع عشر شكل (١٧)	السابع ٩٤.٨٥	الخامس %٩٨.٠٥		الثالث شكل (٣)

وقد قامت الباحثة بإختيار أربعة تصميمات منهم وتنفيذها لتوضيح إكنايه قابليتها للتطبيق، وهم على الترتيب " التصميم الخامس والعشرون شكل (٢٥) ، التصميم الثانى والعشرون شكل (٢٢) ، التصميم الرابع عشر شكل (١٤) ، التصميم الثانى شكل (٢) ، وصاحب كل تصميم منفذ "مصدر الإستلهام ، خامات التنفيذ الأساسية والمساعدة ، المجموعة اللونية ، أسلوب تنفيذ التصميم الزخرفى ، برنامج رسم التصميم الزخرفى على الباترون ، التصميم المنفذ " ، وفيما يلى توضيح لذلك :-



صورة (١) رسم التصميم الزخرفي للفستان بواسطة برنامج إيلسترياتور CS5

التصميم الخامس والعشرون : شكل (٢٥)
مصدر الإستلهام : العلامة الموسيقية " نوار ، عزف على الجيتار " لبيكاسو
الخامات الأساسية : قماش جبردين مخلوط .
الخامات المساعدة : بطانة من قماش اللينوه .
المجموعة اللونية : الأحمر ، الأزرق ، الرمادي ، أصفر ، أسود
إسلوب تنفيذ التصميم الزخرفي : الطباعة الرقمية
برنامج رسم التصميم الزخرفي على الباترون :
برنامج إيلسترياتور CS5 صورة (١)
التصميم المنفذ : صورة (٢)

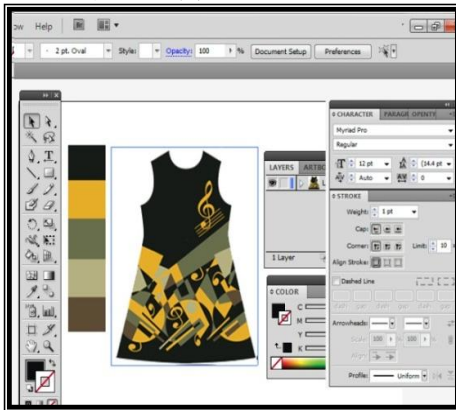


العلامة الموسيقية " نوار " ولوحة عزف على الجيتار لبيكاسو عام ١٩٢٣



شكل (٢٥) التصميم الخامس والعشرون

صورة (٢) التصميم المنفذ



صورة (٣) رسم التصميم الزخرفي للفستان بواسطة برنامج إيلسترياتور CS5

التصميم الثاني والعشرون : شكل (٢٢)
مصدر الإستلهام العلامة الموسيقية " الصول " ،لوحه " الجيتار " لبيكاسو .
الخامات الأساسية : قماش جبردين مخلوط
الخامات المساعدة : أزورادائرية بلاستيكية ،بطانة من قماش اللينوه .
المجموعة اللونية : بنى داكن ،كنارى ، زيتى ، بوستاج ، بندقى
أسلوب تنفيذ التصميم الزخرفي : الطباعة الرقمية
برنامج رسم التصميم الزخرفي على الباترون :
برنامج إيلسترياتور CS5 صورة (٣)
التصميم المنفذ : صورة (٤)



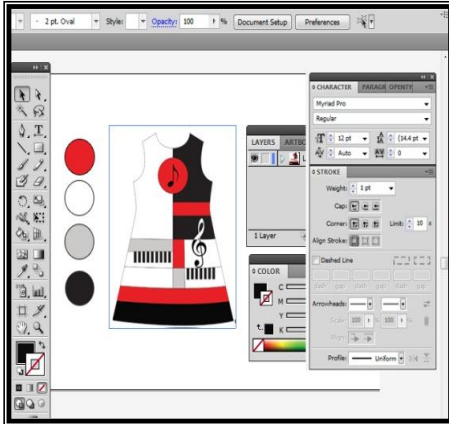
صورة (٤) التصميم المنفذ



العلامة الموسيقية "صول" ولوحة عزف على الجيتار لبيكاسو عام ١٩٢٠



شكل (٢٢) التصميم الثاني والعشرون



صورة (٥) رسم التصميم الزخرفي للفتان بواسطة برنامج إيلسترياتور CS5

التصميم الرابع عشر شكل (١٤)
 مصدر الإلهام : العلامتان الموسيقتان "الصول ، كروش" ، لوحة "تكوين" لجروبيوس
 الخامات الأساسية : قماش جبردين مخلوط
 الخامات المساعدة : بطانة من قماش اللينوه
 المجموعة اللونية : الأحمر ، الأبيض ، الرمادي ، الأسود
 أسلوب تنفيذ التصميم الزخرفي : الطباعة الرقمية
 برنامج رسم التصميم الزخرفي على الباترون : برنامج إيلسترياتور CS5 صورة (٥)
 التصميم المنفذ : صورة (٦)



صورة (٦) التصميم المنفذ



العلامتان الموسيقتان " كروش ، صول و لوحة "تكوين" لجروبيوس عام ١٩٢٣



شكل (١٤) التصميم الرابع عشر



صورة (٧) رسم التصميم الزخرفي للفستان
بواسطة برنامج إيلسترياتور CS5

التصميم الثاني شكل (٢)
مصدر الإستلهام : العلامتان الموسيقيتان
"الصول ، طاتي" ، لوحة "الكرسي الأحمر
" لبيكاسو
الخامات الأساسية : قماش جبردين مخلوط
الخامات المساعدة : بطانة من قماش اللينوه
المجموعة اللونية : أحمر ، أبيض ، أسود ،
أزرق نيلى
أسلوب تنفيذ التصميم الزخرفي : الطباعة
الرقمية
برنامج رسم التصميم الزخرفي على الباترون :
برنامج إيلسترياتور CS5 صورة (٧)
التصميم المنفذ : صورة (٨)



صورة (٨) التصميم المنفذ



العلامتان الموسيقيتان "الصول ، طاتي"
ولوحة "الكرسي الأحمر" لبيكاسو
عام ١٩٣١



شكل (٢) التصميم الثاني

التوصيات :

- ١ - التعمق في دراسة وتحليل المصادر الفنية محل الإستلهام والبعد عن التقليد والمحاكاة المباشرة لها عند توظيفها لفتح مجال الرؤى الفنية لمزيد من الإبتكارات في مجال تصميم أزياء الأطفال.
- ٢- إجراء ورش عمل لطلاب قسم الملابس والنسيج لاكتسابهم المعارف وأداء المهارات المتعلقة بأسس الإستلهام من المصادر الفنية المختلفة في مجال تصميم أزياء الأطفال.
- ٣- تعاون المصانع مع المؤسسات الأكاديمية في مجال تخصص الملابس والنسيج للأستفادة من الابحاث العلمية وتطبيقاتها عملياً.
- ٤- إقامة معارض فنية لنشر ثقافة الفنون المختلفة من خلال فن تصميم الأزياء.

المراجع :

أولاً : المراجع العربية :

- ١- أشرف عبد الحكيم نور الدين (٢٠١٦): " مفردات البناء التشكيلي لمختارات من أعمال الفنان " وجيست هيرين Auguste Herbin " كمصدر لإستلهاهم تصميمات لأزياء الاطفال " ، مجلة علوم الإنسان التطبيقية ، العدد الثانى، كلية الاقتصاد المنزلى ، جامعة حلوان
- ٢- إيهاب فاضل أبو موسى (٢٠٠٢) : " تصميم الأزياء وأسس العلمية والفنية المساهمة فى بناء برامج الحاسب الآلى التطبيقية " ، الطبعة الثالثة ، دار الحسين للطباعة والنشر ، شبين الكوم.
- ٣- حامد عبد السلام زهران (٢٠٠٣) : " دراسات فى الصحة النفسية، عالم الكتب ، القاهرة.
- ٤- _____ (٢٠٠٥) : "التوجيه والأرشاد النفسى " ، الطبعة الثانية ، عالم الكتب ، القاهرة.
- ٥- جوهانز أينتن (٢٠٠٥) : " التصميم والشكل ، المنهج الأساسى لمنهج الباوهاوس " ت/ صبرى محمد عبد الغنى ، المركز القومى للترجمة ، القاهرة
- ٦- دعاء عبد المنعم محمد (٢٠٠٣) : "دراسة مقارنة بين أعمال فناني المدارس الحديثة ورسوم الطفل المصرى والأستفادة منها فى إبتكار تصميمات تصلح لأقمشة الأطفال المطبوعة " ، رسالة ماجستير ، كلية الفنون التطبيقية ، جامعة حلوان .
- ٧- ريم رسعد الدغيم (٢٠١٩) : "إستلهاهم معالجات تصميمية لملابس الطفلة البدينة من خلال المدرسة التفكيرية" ، رسالة ماجستير ، كلية التصاميم ، جامعة القصيم.
- ٨- سحر على زغول (٢٠١١) : "الأبعاد التشكيلية لأعمال " جون ميرو ويول كلى " كمصدر لتصميم وتنفيذ ملابس الأطفال" ، مجلد ٢٣ ، العدد ٣ ، مجلة علوم وفنون - بحوث ودراسات ، جامعة حلوان.
- ٩- سعد محمد رياض (٢٠١٠) : "الأسس النفسية للنمو الإنسانى من مرحلة الجنين حتى الشيخوخة ، دار الكلمة للنشر والتوزيع ، القاهرة.
- ١٠- سهى ماهر عبد العزيز (٢٠٠٦) : " تصميم بعض ملابس المناسبات للأطفال وأمكانية الأستفادة منها جماليا وأقتصاديا " ، رسالة ماجستير ، كلية الأقتصاد المنزلى ، جامعة المنوفية.
- ١١- صفاء حلمى حسين (٢٠١٠) : " الشخصيات الأسطورية فى التراث المصرى كمصدر للألهام فى تصميم ملابس الأطفال سن (٤ : ٨) سنوات ، رسالة ماجستير ، كلية الأقتصاد المنزلى ، جامعة المنوفية.

- ١٢- عادل جمال الدين هنداوى (٢٠١٤) : "إستلهام الزخارف العضوية لتصميم وحدات تطريز يدوية لملابس الاطفال وملابس السهرة للسيدات " ، المؤتمر الدولي الثانى للاقتصاد المنزلى ، جامعة حلوان .
- ١٣- قاسم حسين صالح (٢٠١٠) : " سيكولوجية الفن التشكلى " ، الطبعة الأولى ، دار علاء الدين ، سوريا ،
- ١٤- كفاية سليمان أحمد ، أشرف عبد الحكيم نور الدين (٢٠٠٧) : " أسس تصميم الملابس الخارجية للرجال " ، الطبعة الأولى ، عالم الكتب ، القاهرة.
- ١٥- محسن محمد عطية (٢٠٠٦) : " اتجاهات في الفن الحديث " ، الطبعة الرابعة ، عالم الكتب ، القاهرة .
- ١٦- _____ (٢٠٠٧) : " الفن والحياة الاجتماعية " ، عالم الكتب ، القاهرة .
- ١٧- محمود صبحى نشأت (٢٠٠٧) : " الأبعاد التشكيلية لفن الباوهاوس " ، دار الشرق ، القاهرة .
- ١٨- نيفين يوسف نجيب (٢٠٠٧) : "توظيف التصميم الزخرفى فى أنتاج ملابس الاطفال المصنعة من فاقد عملية القص " ، رسالة دكتوراه ، كلية الأقتصاد المنزلى ، جامعة حلوان.
- ١٩-هناء رمضان نبوى (٢٠١٨) : " الدمج بين الفنون القديمة والحديثة كمصدر للإلهام وتنمية روح الأصالة فى تصميم ملابس الأطفال " ، رسالة ماجستير ، كلية الأقتصاد المنزلى ، جامعة المنوفية.
- ٢٠- وحيد إبراهيم العدوى (٢٠٠٤): "ترميز العلامات الموسيقية"، الطبعة الرابعة، دار التراث والفنون، عمان.

ثانيا المراجع الاجنبية :

- 21- Daniel, B. (2006): Fine art Theories in the twentieth century, Guilt of Master Craftsman Publications, London.
- 22- Denis Basso (2009): The World of Abstract ,Art Creative publishing international, London.
- 23- James Stevens (2006): A Dictionary of Architecture and Landscape, Second Edition. Oxford University Press. ISBN 0-19-860678-8
- 24- Ronald, C (2008): Famous Geometric Abstract art, sterling Publishing conic -New York.

ثالثاً : مواقع الويب :

- 25- <https://www.widewalls.com/bauhaus-manifesto-key-points>. accessed 2 Decembr 2019
- 26-<https://www.artic.edu/exhibitions.com/1396/picasso-and-chicago> accessed 7 Decembr 2019
- 27-<http://ombuarchitecture.tumblr.com/post/40163946/movingthestill-title-bauhaus-artist-mathew>. accessed 2 November 2019
- 28-<https://www.worldofartglobal.com/products/mystic-suprematism> accessed 12 Decembr 2019
- 29-https://commons.wikimedia.org/wiki/File:Malevich_-_Suprematism. accessed 5 November 2019
- 30-<https://www.pinterest.com/charlinelancel/auguste-herbin/> accessed 11 Decembr 2019
- 31-https://paintingandframe.com/prints/joan_miro_ballerina_ii_c_1925-21647.html. accessed 9 November 2019
- 32-<https://en.wahooart.com/@@/8XYUQT-Robert-Delaunay->. accessed 22 November 2019
- 33-<http://yiddish.haifa.acom.il/tmr/tmr09/tmr09006.htm> accessed 16 Decembr 2019
- 34-<https://www.ebay.ie/itm/PABLO-PICASSO-Blue-Guitar-Canvas-Print-Poster-FRAMED-/232535225489>. accessed 10 November 2019
- 35-<https://creative5uite.wordpress.com> accessed 8 Decembr 2019
- 36-<http://www.mchampetier.com/Screenprint-Auguste-Herbin-18570-work.html> accessed 8 Decembr 2019
- 37-<http://www.joan-miro.net/harlequins-carnival.jsp>. accessed 24 November 2019
- 38-<http://ombuarchitecture.tumblr.com/post/40163946/movingthestill-title-bauhaus-artist-mathew> accessed 23 Decembr 2019
- 39-<https://www.moma.org/collection/works/67005>. accessed 11 November 2019
- 40-<https://www.original-prints.com/Joan-Miro-Peacock-Feathers-1956-Original-Lithograph-Mourlot::1958:304.html>. accessed 11 November 2019
- 41-<https://www.pablocicasso.or> accessed 6 Decembr2019
- 42-http://www.artquotes.net/masters/picasso/pablo_guitar1913.htmg/old-guitarist.jsp. accessed 25 November 2019
- 43-https://www.allposters.com/-sp/Colour-Study-Squares-And-Concentric-Circles-Posters_i9270169_.htm. accessed 19 November 2019

- 44-<https://www.pablocicasso.org/old-guitarist.jsp> accessed 25 Decembr 2019
- 45-<https://www.pinterest.at/pin/396950154630340918/?lp=true>. accessed 25 November 2019
- 46-<https://www.pinterest.com/pin/107171666104116306/?lp=true>. accessed 17 November 2019
- 47-<http://www.theartstory.org/artist-van-> accessed 8 Decembr 2019
- 48-<http://www.thefreedictionary.com/dress>. accessed 11 November 2019
- 49-<https://www.pablocicasso.org/girl-with-mandolin.jsp> accessed 9 Decembr 2019
- 50-<http://www.pietmondrian.com/>. accessed 27 November 2019
- 51-<https://www.pinterest.com/pin/208502657729284203/?lp=true>
- 52-<https://www.decolish.com/RobertDelaunay.html>. accessed 9 November 2019
- 53-<https://www.pinterest.com> accessed 23 Decembr 2019
- 54-<https://www.junique.com/marylyn-monroe-hot-pink-1967-premium-poster-portrait-4161148.html>. accessed 20 November 2019
- 55-<http://www.artnet.com/artists/andy-warhol/exhibition-poster-elizabeth-taylor-BiXhHYrtJTEU8SJgq85hzA2>. accessed 11 November 2019
- 56-http://xahlee.info/comp/unicode_music_symbols.html accessed 21 Decembr 2019
- 57-<https://www.thecanvasartfactory.com.au/product/pop-art-kisses-rectangle/>. accessed 11 November 2019
- 58- <https://www.arageek.com/bio/andy-warhol>. accessed 10 November 2019

ملخص البحث

إستحداث تصميمات لأزياء الأطفال مستلهمة من دمج مفردات البناء التشكيلي لأعمال رواد الفن الحديث بعلامات النوتة الموسيقية

هدف البحث إلى إستحداث تصميمات لأزياء الاطفال مستلهمة من دمج المفردات التشكيلية لمختارات من أعمال رواد الفن الحديث مع البناء التكويني لعلامات النوتة الموسيقية ، وقد أتبع البحث المنهج الوصفي لاستطلاع آراء عينتى البحث فى التصميمات المقترحة ، وقد أسفرت نتائجه عن إيجابية آرائهم تجاه التصميمات المقترحة والتي حصلت على نسب مئوية تراوحت ما بين (٨٧,٥٢ % : ٩٨,٩٤ %) من قبل المتخصصين ، وما بين

(٨٧,٩٤ % : ٩٧,٠٥ %) من قبل المستهلكات ، تنفيذ أربعة تصميمات من السبعة وعشرون مقترح تصميمى والتي حصلت على أعلى النتائج من قبل عينتى البحث ، وتم تنفيذهم بإسلوب الطباعة الرقمية.

Abstract

Innovation Designs for Children's costumes Inspired by integrating Fine Construction Items of Modern Arts Pioneers with Musical Note's symbols

The research aims to innovate designs for for Children's costumes inspired by integrating Fine Construction Items of Modern Arts Pioneers with formative construction of Musical Note's symbols, The research followed the descriptive approach to solicit the opinions of the two research's samples in the suggested designs, Its positive results found in their research samples opinions towards the suggested designs, which obtained percentages ranging from (87.52%: 98.94%) by specialists, and from (87.94%: 97.05%) by consumers. Implementation of four designs of twenty-seven design proposals that obtained the highest results by the two research samples, and they were implemented in the digital printing.