

Characteristics of the Egyptian personality as reflected by cinematographic films after the revolution of January 25, 2011

Nagwan Ahmed Assem

سمات الشخصية المصرية كما عكستها الأفلام السينمائية بعد ثورة

٢٥ يناير ٢٠١١

بحث مستخلص من رسالة دكتوراة بعنوان ملامح التغيير فى سمات الشخصية المصرية بعد ثورة ٢٥ يناير ٢٠١١

نجوان أحمد عاصم

المدرس المساعد بقسم علم اجتماع كلية الآداب جامعة الفيوم

Abstract

Drama is the soft power that influences the culture of the masses and shapes their awareness, values, and ideology, because it reflects their hopes and aspirations, so studying the drama in a specific period of time depends on a tool and a scientific method, by revealing the relationship between the work of art and the social construction of society, it is a study that seeks in one of its aspects To study history, society and the individual in that one. Drama, especially cinematic films, has a great impact on the behavior and awareness of the Egyptian citizen, as it is characterized by the short period of time to present the story, and the strength of effectiveness in directing the awareness of the viewer that is formed through plot and conflict, and the Egyptian drama, especially cinematic films, has been in complete collapse as a result of what it provides of content that does not fit with Culture, traditions, customs and values of the Egyptian society, including the words and external scenes it contains. Through this, the researcher tries to provide a guaranteed analysis of five movies produced after 2011 to provide a systematic and analytical view of the features of the change in the characteristics of the Egyptian character.

أولاً: مشكلة الدراسة :

تعتبر الدراما هي القوة الناعمة التي تؤثر في ثقافة الجماهير وتشكل وعيهم وقيمتهم وأيديولوجيتهم، لأنها تعكس آمالهم وطموحاتهم، فدراسة الدراما في فترة زمنية بعينها معتمدة على أداة ومنهج علمي، بالكشف عن العلاقة بين بيئة العمل الفني والبناء الاجتماعي للمجتمع، فهي دراسة تسعى في أحد جوانبها إلى دراسة التاريخ والمجتمع والفرد في آن واحد^١. فالدراما وبالأخص الأفلام السينمائية لها تأثير كبير في سلوك ووعي المواطن المصري بما تمتاز به من قصر المدة الزمنية لعرض القصة، وقوة الفعالية في توجيه وعي المشاهد الذي يتشكل من خلال الحبكة والصراع، وأصبحت الدراما المصرية وخاصة الأفلام السينمائية في انهيار تام نتيجة ماتقدمه من محتوى لا يتلائم مع ثقافة وتقاليد وعادات وقيم المجتمع المصري بما يحويه من الفاظ ومشاهد خارجة^٢. ومن خلال ذلك تحاول الباحثة تقديم تحليل مضمون لخمس أفلام سينمائية تم إنتاجها من بعد عام ٢٠١١ لتقديم رؤية منهجية وتحليلية لملامح التغيير في سمات الشخصية المصرية.

ثانياً: أهمية الدراسة : ترجع أهمية الدراسة إلى التعرف على ماهية التغيرات التي طرأت على سمات الشخصية المصرية بعد ثورة ٢٥ يناير ٢٠١١.

ثالثاً : أهداف الدراسة :

تتطلق الدراسة من هدف رئيسي وهو التعرف على سمات الشخصية المصرية كمت عكستها الأفلام السينمائية بعد ثورة ٢٥ يناير ٢٠١١،

^١ -سيد خطاب، بنية التحولات في الدراما المصرية في السبعينيات، القاهرة، مجلة الفكر والأبداع، العدد ١٠٢، يونيو ٢٠١٦، ص ٢٩٥-٢٩٦

^٢ - سها سمير، الأبعاد الاجتماعية لظاهرة البلطجة في المجتمع المصري "دراسة تحليلية لعينة من الأفلام السينمائية، رسالة ماجستير غير منشورة، كلية الآداب، جامعو عين شمس، ٢٠١٧، ص ٩٢

رابعاً: مفاهيم الدراسة :**١ - مفهوم الشخصية: (Personality)**

"هى تصور فرضى تفسيري مستنتج من بعض المظاهر السلوكية عن طائفة من الاتجاهات والقيم والدوافع المكتسبة والحوافز ويتميز هذا البناء بتطوره خلال الزمن، لانه نتاج خبرة الفرد".^١

٢-تعريف السمات :

يعرف جليفرود السمات بأنها خصال للأفراد نستنتجها من سلوكهم، تتسم بالدوام النسبى، ويشترك فيها مختلف الأفراد بدرجات متفاوتة.^٢

٣-تعريف الشخصية القومية (National Character) :

"هى بناء الشخصية الذى يشمل على مجموعة الخصائص والسمات التى تعكس نسق القيم والاتجاهات والمعتقدات والعادات والتقاليد والمشاعر التى تتسم بالاتساق الداخلى والخارجى والمشاركة بين أعضاء مجتمع معين أو التى يؤمن بها قطاع كبير من هذا المجتمع ، تجعلهم يسلكون سلوكاً موحداً فى مواقف معينة تجاه مجتمعهم وهى تتسم بالاستمرارية النسبية التى تحافظ على هوية المجتمع ، ولكنها تخضع فى نفس الوقت للتغير ، وفقاً لتغير البناء الاجتماعى والسياسى والاقتصادى والثقافى فى المجتمع ، وتختلف درجة تغير الشخصية القومية فى المجتمع الواحد من جماعة لأخرى ومن طبقة لأخرى ، ومن قرية لمدينة ، وكذلك تختلف درجة هذا التغير الذى تتعرض له الشخصية القومية فى مجتمع ما من وقت لآخر تبعاً لاختلاف الظروف الاجتماعى والسياسية والاقتصادية والثقافية".^٣

خامساً: الاتجاهات النظرية للدراسة :**أ - نظرية البنائية الوظيفية :**

تعتمد نظرية البنائية الوظيفية على مقولة أن سمات الشخصية الاجتماعية ماهى إلا انعكاس للضمير الجمعى ولكى نفهم الشخصية فى مجتمع ما لابد من دراستها فى نسيج الحياة الاجتماعية أى دراسة العناصر التى تتكون منها حياة الناس فى سياق زمانى ومكانى ، لأن الشخصية تصور جمعى أو مقولة فكرية اجتماعية تتكون فى العقل الجمعى مثلما تتكون تصورات الجماعة حول المكان وهى كلها تصورات فرضها المجتمع واستوعبتها العقول الفردية ، فالشخصية كمقولة فكرية تتسم بالعمومية لأنها ترتبط بالعقل الجمعى ، فلا بد من أن نخضع الشخصية إلى مايسمى بالنمط الاجتماعى للشخصية.^٤

سادساً: الدراسات السابقة :**١-دراسة على أحمد طبوشه " الاعلام و الشخصية المصرية فى ظل العولمة " ١٩٩٩**

تهدف الدراسة رصد بعض التحولات التى طرأت على بعض ملامح الشخصية المصرية والظروف التى تشكلت فيها ، وإستجلاء الدور المتوقع الذى يمكن أن تقوم به وسائل الاعلام فى إطار التحولات المتسارعة التى يشهدها العالم على المستوى الثقافى والاعلامى.

تعد هذه الدراسة من الدراسات التحليلية التى استخدم فيها الباحث الأسلوب التاريخى بالأطلاع على بعض الدراسات التى تناولت الشخصية المصرية وعرض الباحث هذه الدراسة فى ضوء عدة مقولات وقضايا نظرية منها العولمة والمشهد الثقافى ، والعولمة والواقع الثقافى، والاعلام والبعد السياسى والاقتصادى للشخصية المصرية .

توصلت نتائج الدراسة إلى :

- شهد المجتمع المصرى فى العقود الأخيرة إنعكست بأثارها بصورة واضحة على واقع الثقافة والاعلام فى مصر مما أثر على الشخصية المصرى وفى هذا الأطار شهدت منظومة القيم المصرية الإيجابية الأصيلة تشوهاً حيث طفت المادية وانتشرت الفردية وهانت قيم الشرف والألتزام والوفاء والكرامة ، وضعفت الروابط الأسرية وتدهورت قيم العمل المنتج والألتزم بأخلاقيات العمل الجاد وانتشرت قيم السلب والنهب والانحراف والتحايل على القانون .

- انتشرت فى مصر بما يسمى بظاهرة العنف الدينى وازدادت هذه الظاهرة نتيجة تكريس سياسية الأنفتاح وتغلغل الثقافة الغربية فى بنية الثقافة المصرية .

١ - عاطف غيث، معجم مصطلحات العلوم الاجتماعية، الألكندرية ، دار المعرفة الجامعية ،، ص ٥٤

٢ - عبد الحليم محمود السيد، الإبداع والشخصية ، القاهرة ، دار المعارف، ١٩٧١، ص ٢٢

٣ - رانيا رمزى حليم الياس، التحولات فى الشخصية المصرية كما تعكسها الصحافة : دراسة تحليلية لمضمون بعض الصحف اليومية

٢٠٠٩-٢٠١٠، حوليات آداب عين شمس، المجلد ٤٢ (يوليو-سبتمبر ٢٠١٤) جامعة عين شمس، ص ٢٣

٤ - فتحى أبو العينين ، مرجع السابق، بص ص ١٣٠-١٣٢

٥ - على أحمد طبوشه " الاعلام و الشخصية المصرية فى ظل العولمة، الندوة الخامسة للشخصية المصرية فى عالم متغير ،جامعة القاهرة ، كلية الآداب ، ١٩٩٩، ص ص ٤٠٥-٤٣٦

- ساعدت وسائل الاعلام على دعم الاتجاهات الإيجابية نحو التعليم الأجنبي ، لأن تزايد حجم متابعة وسائل الإعلام تؤدي إلى دعم الإتجاهات نحو التعليم الاجنبي وتوسيع دائرته ، مما يعنى إضعاف العلاقات والروابط بين الطالب المصرى وسياقه التاريخى ، ممايعنى تدهور قيمة الانتماء الوطنى .

- أوضحت نتائج الدراسة أيضاً أن وسائل الاعلام تقوم بدور واضح فى مجال نشر قيم الاستهلاك والترفيه حيث تبين وجود علاقة قوية ذات دلالة بين متابعة وسائل الاعلام وحياسة السلع الترفيهية

٢-دراسة محمود عبد الرؤوف: دور الإعلام فى البناء الثقافى والاجتماعى للمصريين:دراسة ميدانية لدور وسائل الإعلام فى بناء الشخصية المصرية على عينة من رواد معرض الكتاب: مدخل تكاملى من نظريات التعلم الاجتماعى والاعتماد على وسائل الاعلام والتنمية ٢٠٠٧^١

تهدف الدراسة إلى التعرف على دور وسائل الإعلام فى البناء الاجتماعى والثقافى للشخصية المصرية من خلال دراسة تأثير هذه الوسائل على صفات الشخصية المصرية الإيجابية والسلبية.

تعد هذه الدراسة من الدراسات الوصفية التحليلية المقارنة، فاستخدمت الدراسة منهج المسح الاجتماعى وأداة الاستبيان وجاءت نوع العينة عينة عشوائية مقصودة على رواد من معرض الكتاب.

وجاءت نتائج الدراسة:

-أنه توجد علاقة دلة إحصائية بين كل من التعرض لوسائل الإعلام ومضامينها وبين صفات الشخصية المصرية الإيجابية والسلبية، وأيضاً توجد علاقة بين إجابات المبحوثين عن صفات الشخصية المصرية السلبية والإيجابية، والعوامل الديموجرافية مثل النوع، والعمر، ومحل الإقامة وعدد أفراد الأسرة.

-أوضحت نتائج الدراسة أيضاً أن بعض وسائل الاعلام تعرض بعض الصفات السيئة مثل الغش والنفاق والتي بدورها تؤثر على سمات الشخصية مثل التناقض والازدواجية والتقليد الأعمى.

سابعاً: الإجراءات المنهجية للدراسة:

أولاً- نوع الدراسة:تعد هذه الدراسة من الدراسات الوصفية التى تهدف دراسة سمات الشخصية المصرية كما عكستها الأفلام السينمائية بعد ثورة ٢٥ يناير ٢٠١١

الإجراءات المنهجية لتحليل مضمون الأفلام موضوع الدراسة :

عينة الدراسة الميدانية وكيفية إختيارها:

يعد الفيلم السينمائي هو وحدة الدراسة الميدانية فى استمارة تحليل المضمون، فعملت الباحثة فى إختيارها للأفلام السينمائية على عدة نقاط وهى :

أن تكون فكرة الفيلم جيدة وذات حبكة درامية .

أن تكون فكرة الفيلم خارجة عن المؤلف أى لا تكون مكررة .

أن تكون فكرة الفيلم مركزة وواضحة بالنسبة للجمهور .

أن يكون الإنتاج حيادى لا يتميز بانتماءه السياسى أو العرقى

أن تكون فكرة الفيلم قابلة للتصديق.^٢

٢- الأفلام موضوع الدراسة وسبب إختيارها :

فيلم بشترى راجل: وجاء إختيار هذا الفيلم لأنه توافر فيه جميع الخصائص السابقة وأنها فكرة جديدة وخارجة عن المؤلف ولأول مرة تناقش فى مجتمع شرقى ودولة عربية "Single Mother"، فجاءت الفكرة قابلة للتصديق، وحقق الفيلم أعلى إيراد عام ٢٠١٤ العام الذى أنتج فيه العديد من الأفلام وتم تكريم الفيلم فى مهرجان الأقصر الدولى .

فيلم تيتة رهيبه : تعد فكرة هذا الفيلم غير تقليدية وخارجة عن المؤلف لأنها ولدت فى بيئة حضرية على العكس من تواجدها غالباً فى بيئة ريفية ، مما أدى لنجاح وتكريمه فى مهرجان مالمو بالسويد.

فيلم إكس لارج: وجاء إنتاج هذا الفيلم حيادى لا ينتمى إلى جهة عرقية ، وخارجة عن المؤلف لأنها ناقشت مشكلة السمنة بصورة واضحة ومركزة وحيادية وعبرت عن شخصية المواطن المصرى بطريقة واقعية ،

فحصد الفيلم عدة جوائز من أهمها مهرجان المركز الكاثوليكي .

فيلم مولانا: تعد فكرة هذا الفيلم الأول من نوعه الذى يناقش بعض الأمور الدينية صراحة وبطريقة شيقة وخارجة عن المؤلف وجاءت فكرة الفيلم قابلة للتصديق ، فناقش الفيلم قضية تجديد الخطاب الدينى بطريقة واقعية ، غير أنه حقق أعلى إيراد عام ٢٠١٦ عن غيره من الأفلام الذى أنتجت فى هذه العام ، وتم تكريم الفيلم فى

عدة مهرجانات مثل مهرجان وهران بالجزائر، وأيضاً تم تكريم الفيلم فى الجامعة الأمريكية.

١ - محمود عبد الرؤوف، دور الإعلام فى البناء الثقافى والاجتماعى للمصريين:دراسة ميدانية لدور وسائل الإعلام فى بناء الشخصية المصرية على عينة من رواد الكتاب: مدخل تكاملى من نظريات التعلم الاجتماعى والاعتماد على وسائل الاعلام والتنمية، مؤتمر الثالث عشر ، جامعة القاهرة ،كلية الاعلام ، ٢٠٠٧.

٢ -عز الدين عطية المصرى ، الدراما التلفزيونية " مقوماتها وضوابطها الفنية، بحث مقدم ، كلية الآداب ، الجامعة الإسلامية ، غزة ، ٢٠١٠، ص ٩٥-١١٣

فيلم ٣٠ فبراير: تعد فكرة هذا الفيلم خارجة عن المؤلف لأنها ناقشت سمة سوء الطالع والأيمان ببعض الأبراج عند المصريين بصورة واضحة ومركزة ، وبطريقة شيقة ، وجاء الانتاج حيادي ، وتم تكريم الفيلم من جامعة عين شمس وهو الفيلم الذى يستطيع ان يتجمع حوله العائلة دون أى إحراج لأى فئة عمرية .
فيلم فبراير الأسود: تعد فكرة هذا الفيلم خارجة عن المؤلف لأنها ناقشت المستقبل العملى لبعض العلماء، وهو الأمر الذى لم يتعرض له أى فيلم من قبل بهذه الجرأة ، وتم تكريم الفيلم فى مهرجات تطوان السينمائي بالمغرب

و جاء إختيار هذه الأفلام من قبل الباحثة لتكون وحدة الدراسة لتنوع موضوعاتها الفنية والفكرية وعكست البيئة الإيكولوجية للمحافظات محل الدراسة .

ب-إستمارة تحليل المضمون : تعتمد الباحثة فى هذه الدراسة على صحيفة تحليل مضمون التى تضمن مجموعة من الأبعاد التى تسعى لتلبية أهداف البحث والإجابة على التساؤلات المطروحة . وشملت صحيفة التحليل على مجموعة من الفئات أهمها :-

فئات المضمون : وتشمل سمات الشخصية المصرية كما عرضتها الأفلام السينمائية موضع الدراسة بعد ثورة ٢٥ يناير ٢٠١١ .

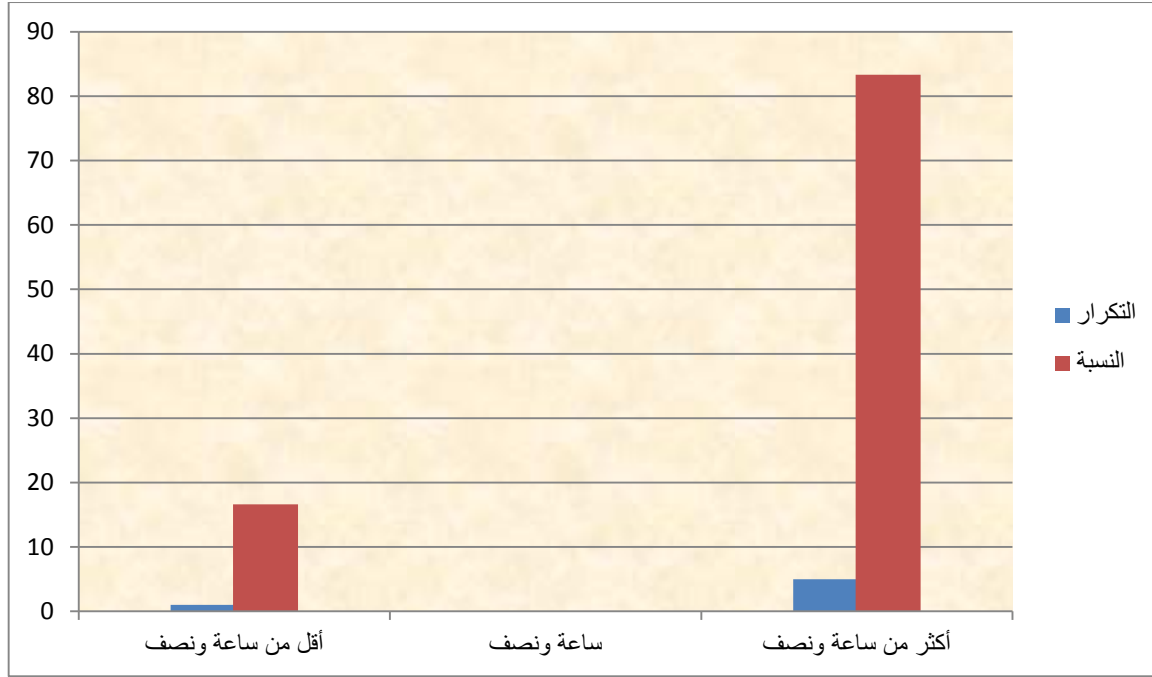
فئات الشكل : وتشمل اسم القناة/ اسم الفيلم / تاريخ العرض وتوقيته / مدة الفيلم .
وتحددت وحدات التحليل وهى الأفلام السينمائية ، أما وحدة العد فتمثلت فى الفكرة الأ وهى السمة لقياس مدى تكرارها فى فقرات الفيلم موضع التحليل ، هذا فضلا عن وحدة مقاييس الزمن وتقاس بالدقيقة وتستخدم لقياس حجم الاهتمام بعلامح التغيير فى السمات الشخصية المصرية فى الأفلام موضوع الدراسة .

توزيع وتوضيح الفئات الخاصة بالشكل للسمات الشخصية المصرية بعد ثورة ٢٥ يناير ٢٠١١ فى أفلام الدراسة :

ب-الفئات الخاصة بالشكل :

جدول رقم (١) يوضح الأفلام من حيث الإنتاج والزمن المحدد للأفلام

اسم الفيلم	سنة الإنتاج	الزمن المحدد للفيلم			الجهة المنتجة
		أقل من ساعة ونصف	ساعة ونصف	أكثر من ساعة ونصف	
بشترى راجل	١٤ فبراير ٢٠١٧	-	-	١٠٠ دقيقة	دينا حرب بالتعاون مع شركة بيزنمارك للإنتاج الفني.
تيتة رهيبه	١٩ أغسطس ٢٠١٢	-	-	١٠٠ دقيقة	وليد صبرى
مولانا	١٠ ديسمبر ٢٠١٦	-	-	١٠٧ دقيقة	شركة «IPRODUCTION»
إكس لارج	٢ نوفمبر ٢٠١١	-	-	١٣٠ دقيقة	الأخوة المتحدين للسينما
٣٠ فبراير	٢٤ أكتوبر ٢٠١٢	٨٢ دقيقة	-	-	شركة نيوسينشري للإنتاج الفني
فبراير الأسود	٦ مارس ٢٠١٣	-	-	١١٦ دقيقة	الشركة العربية للإنتاج والتوزيع السينمائي



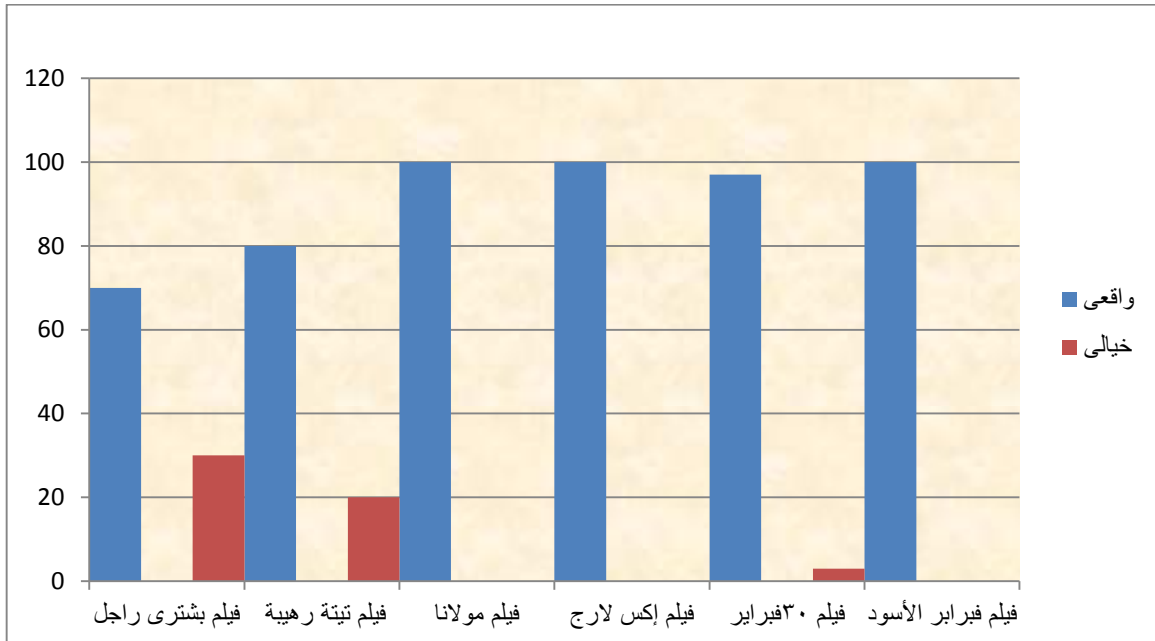
شكل رقم (١) يوضح مدة عرض الفيلم

يتضح من الجدول السابقة رقم (١) والشكل البياني رقم (١) أن فيلم اكس لارج هو أطول الأفلام عرضاً بواقع ١٣٠ دقيقة و يليه في المرتبة الثانية فيلم فبراير الأسود بواقع ١١٦ دقيقة ، و يليه في المرتبة الثالثة فيلم مولانا بواقع ١٠٧ دقيقة ، و يليه في المرتبة الرابعة فيلمي بشترى راجل و فيلم تيتة رهيبه ١٠٠ دقيقة ، و يليه في المرتبة الخامسة فيلم ٣٠ فبراير بواقع ٨٢ دقيقة.

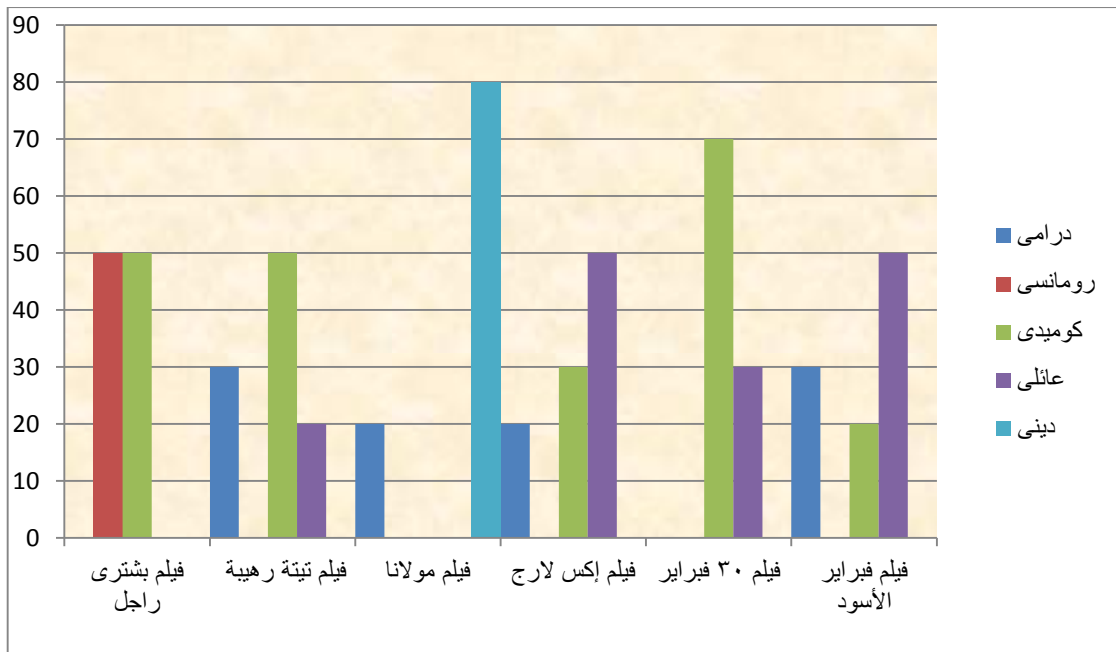
من حيث تناول الفنى:

جدول رقم (٢) يوضح تناول الفنى للأفلام

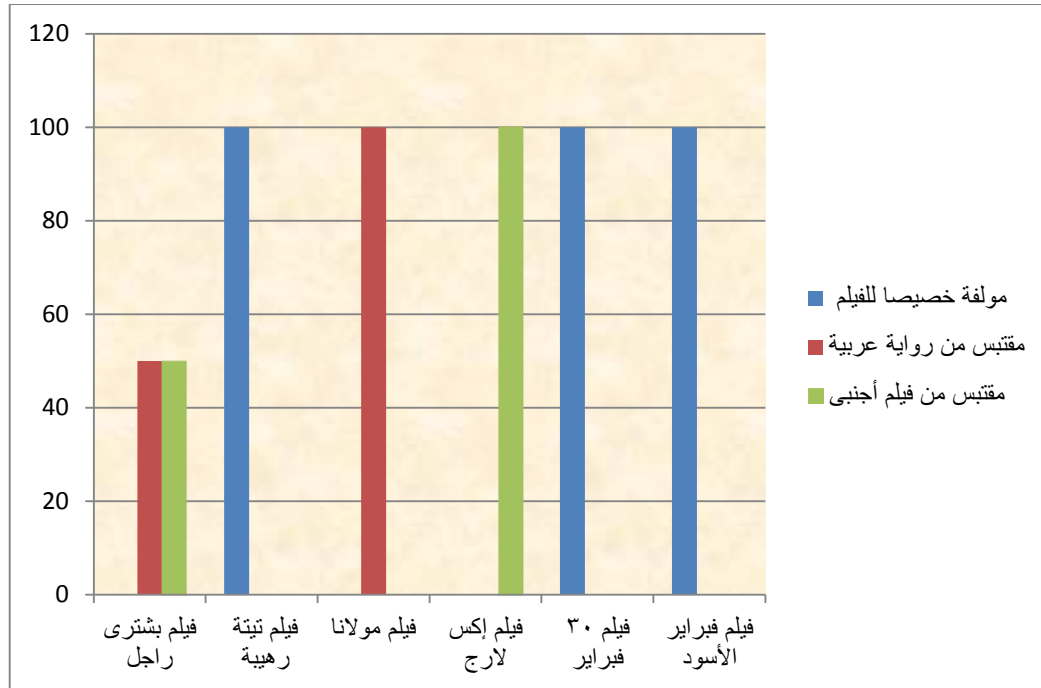
اسم الفيلم	نوع الفيلم		الطابع الاجتماعي للفيلم					الفئة التي عرضت الفيلم		صورة الفيلم		مصدر قصة الفيلم		
	واقعي	خيالي	درامي	رومانسي	كوميدي	عائلي	ديني	خاصة	حكومية	أبيض وأسود	بالألوان	مؤلفة خصيصاً للفيلم	مقتبسة من رواية عربية	مقتبسة من فيلم أجنبي
١-بشترى راجل	%٧٠	%٣٠	-	%٥٠	%٥٠	-	-	ON E	-	-	%100	-	حسن الختام للكاتب صفاء النجار %٥٠	-
٢-تيتة رهيبه	%٨٠	%٢٠	%٣٠	-	%٥٠	%٢٠	-	روتانا سنيمما	-	-	%100	-	-	-
٣-مولانا	%١٠٠	-	%٢٠	-	-	-	%٨٠	لم يعرض حتى الآن	-	-	%100	-	مولانا للكاتب إبراهيم عيسى %١٠٠	-
٤-إكس لارج	%١٠٠	-	%٢٠	-	%٣٠	%٥٠	-	روتانا سنيمما	-	-	%100	-	البروفوسير المجنون %١٠٠	-
٥-٣٠ فبراير	%٣	%٩٧	-	-	%٧٠	%٣٠	-	روتانا سنيمما	-	-	%100	-	-	-
٦-٣٠ فبراير الأسود	%١٠٠	-	%٣٠	-	%٢٠	%٥٠	-	روتانا سنيمما	-	-	%100	-	-	-



شكل رقم (٢) توزيع عينة الدراسة وفقا لنوع الفيلم



شكل رقم (٣) توزيع عينة الدراسة وفقا لطابع الاجتماعى الغالب عليها



شكل رقم (٤) توزيع عينة الدراسة وفقاً لمصدر اقتباس.

يتضح من جدول رقم (٢) والأشكال البيانية رقم (٢)، (٣)، (٤) أن كل من فيلم مولانا ، وفيراير الأسود ، واكس لارج جاء فى مقدمة الأفلام الواقعية بنسبة ١٠٠ % ، لأنهما يعكسان الواقع المصرى بكل عاداته وتقاليده ويليهما فى المرتبة الثانية فيلم تيتة رهيبه بنسبة ٨٠ % وفى المرتبة الثالثة فيلم بشترى راجل بنسبة ٧٠ %، ويليهما فى المرتبة الرابعة فيلم ٣٠ فبراير بنسبة ٣ %، وجاء فى مقدمة الأفلام الخيالية فيلم ٣٠ فبراير بنسبة ٩٧ %، ويليه فى المرتبة الثانية بشترى راجل بنسبة ٣٠ % ، ويليه فى المرتبة الثالثة فيلم تيتة رهيبه ٢٠ %.

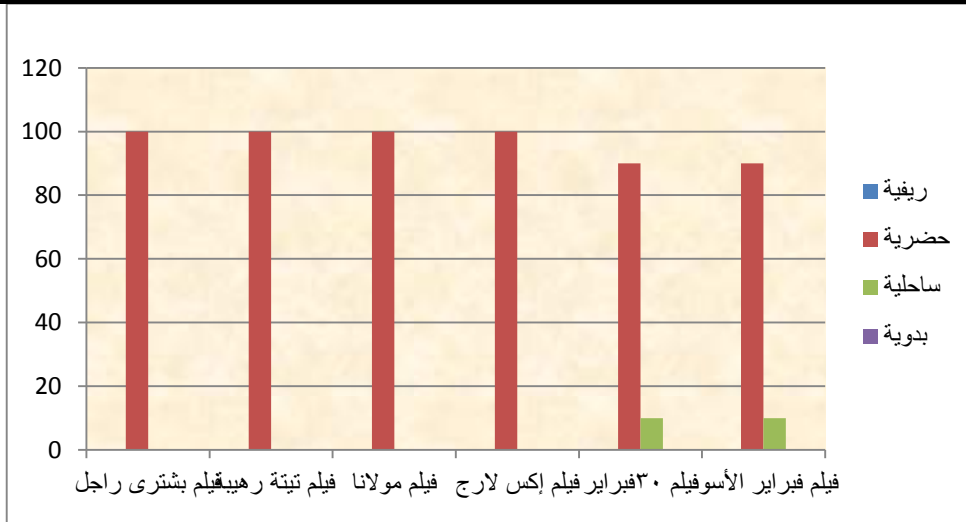
وجاء فيلمى فيراير الأسود وتيتة رهيبه فى مقدمة الأفلام الذى يغلب عليه الطابع الدرامى بنسبة ٣٠ %، يليه فى المرتبة الثانية فيلمى اكس لارج ومولانا بنسبة ٢٠ %، وجاء فيلم بشترى راجل الوحيد الذى يغلب عليه الطابع الرومانسى بنسبة ٥٠ %، وجاء فى مقدمة الأفلام الذى يغلب عليها الطابع الكوميدي فيلم ٣٠ فبراير بنسبة ٧٠ % ويليه فى المرتبة الثانية فيلمى تيتة رهيبه وبشترى راجل بنسبة ٥٠ %، ويليه فى المرتبة الثالثة فيلم اكس لارج بنسبة ٣٠ %، ويليه فى المرتبة الرابعة فيلم فيراير الأسود ٢٠ %، وجاء فيلم مولانا الوحيد الفيلم الذى يغلب عليه الطابع الدينى بنسبة ٨٠ %، وجاء فى مقدمة الأفلام الذى يغلب عليها الطابع العائلى فيلمى اكس لارج و فيراير الأسود بنسبة ٥٠ %، ويليه فى المرتبة الثانية فيلم ٣٠ فبراير بنسبة ٣٠ %، ويليه فى المرتبة الثالثة فيلم تيتة رهيبه ٢٠ %.

وجاء كل من فيلم تيتة رهيبه ، وفيلم ٣٠ فبراير ، وفيلم فيراير الأسود فى مقدمة الأفلام التى قصتها مؤلفة خصيصاً لها بنسبة ١٠٠ %، وجاء فيلم بشترى راجل مقتبس من فيلم أجنبى How To Be Single ، وفيلم The Back up Plan بنسبة ٥٠ %، ومقتبس من رواية حسن الختام لصفاء النجار بنسبة ٥٠ %، وجاء فيلم مولانا مقتبس من رواية مولانا لأبراهيم عيسى بنسبة ١٠٠ %، وجاء فيلم اكس لارج مقتبس من فيلم البروفوسير المجنون بنسبة ١٠٠ %.

وجاء صورة الأفلام كلها بالألوان بنسبة ١٠٠ % وذلك يرجع إلى التقدم التكنولوجى ، وقناة روتانا سنيما هى أول قناة خاصة تعرض فيلم ٣٠ فبراير وفيلم فيراير الأسود، وفيلم تيتة رهيبه وفيلم اكس لارج، ويرجع ذلك إلى كبر حجم الميزانية التى تمتلكها قناة روتانا سنيما ، ماعدا فيلم بشترى راجل عرض على قناة ON E وذلك يرجع أن قصة الفيلم تتعارض مع أيديولوجية صاحب القناة ، ولم يعرض فيلم مولانا لحتى الآن لأنه أثير جدل كل لجنة الدين فى مجلس الشعب والأزهر الشريف.

جدول رقم (٣) يوضح البعد الفني للأفلام

اسم الفيلم	المخرج	كاتب الحوار	السيناريست	بطل الفيلم	عدد الشخصيات الثانوية	اللغة المستخدمة		البيئة التي يعكسها الفيلم			
						عامية	فصحى	ريفية	حضرية	ساحلية	بدوية
١-بشترى راجل	محمد على	ايناس لطفى	وائل حمدى	نيللى كريم ومحمد ممدوح	٤	%١٠٠	-	-	%١٠٠	-	-
٢-تيتة رهيبة	سامح عبد العزيز	يوسف معاطى	يوسف معاطى	محمد هندي وسمحية أيوب	٦	%١٠٠	-	-	%100	-	-
٣-مولانا	مجدى احمد على	ابراهيم عيسى	مجدى أحمد على	عمرو سعد ودره	٥	%٧٠	%٢٠	-	%١٠٠	-	-
٤-إكس لارج	شريف عرفة	أيمن بهدت قمر	أيمن بهجت قمر	أحمد حلمى ودنيا سمير غانم	٨	%١٠٠	-	-	%100	-	-
٥-٣٠ فبراير	معز التونى	صلاح الجبهنى	صلاح الجبهنى	سامح حسين وايتن عامر	٦	%١٠٠	-	-	%٩٠	%١٠	-
٦-فبراير الأسود	محمد أمين ومصطفى أبو سيف	محمد أمين	محمد أمين	خالد صالح وطارق عبد العزيز	٨	%١٠٠	-	-	%٩٠	%١٠	-



شكل رقم (٥) توزيع عينة الدراسة وفقاً للبيئة التي تعكسها

يتضح من الجدول رقم (٣) والشكل البياني رقم (٥) أن اللغة المستخدمة في الأفلام محل الدراسة جاءت عامية بنسبة ١٠٠%، ماعدا فيلم مولانا جاءت اللغة العامية فيه ٧٠%، واللغة الفصحى بنسبة ٣٠%، وذلك لأن الفيلم دينى يوجد به بعض النصوص والآيات القرآنية والأحاديث الشريفة تسلتزم من بطل الفيلم عمرو سعد قولها باللغة العربية الفصحى، وجاءت البيئة التي تعكسها الأفلام جميعها حضرية بنسبة ١٠٠% ماعدا فيلمى ٣٠ فبراير وفبراير الأسود، حيث صور فيلم ٣٠ فبراير فى محافظة القاهرة والأسماعلية فعكس البيئة الحضرية بنسبة ٩٠% والبيئة الساحلية بنسبة ١٠%، وكذلك فيلم فبراير الأسود عكس البيئة الحضرية بنسبة ٩٠% والبيئة الريفية بنسبة ١٠%.

٢- الفئات الخاصة للمضمون:

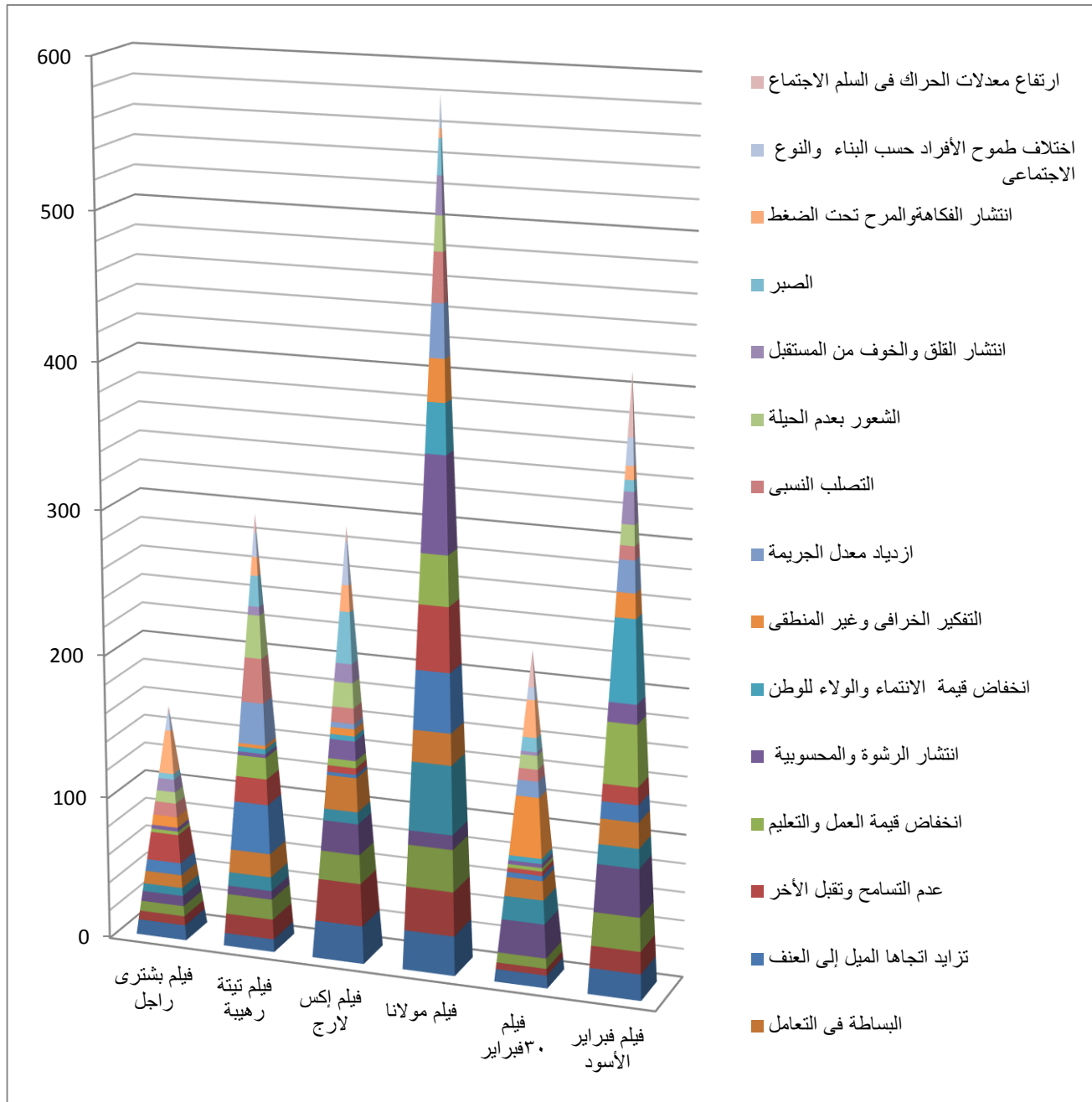
أ- جدول رقم (٤) سمات الشخصية المصرية كما عرضتها أفلام الدراسة بعد ثورة

٢٥ يناير ٢٠١١

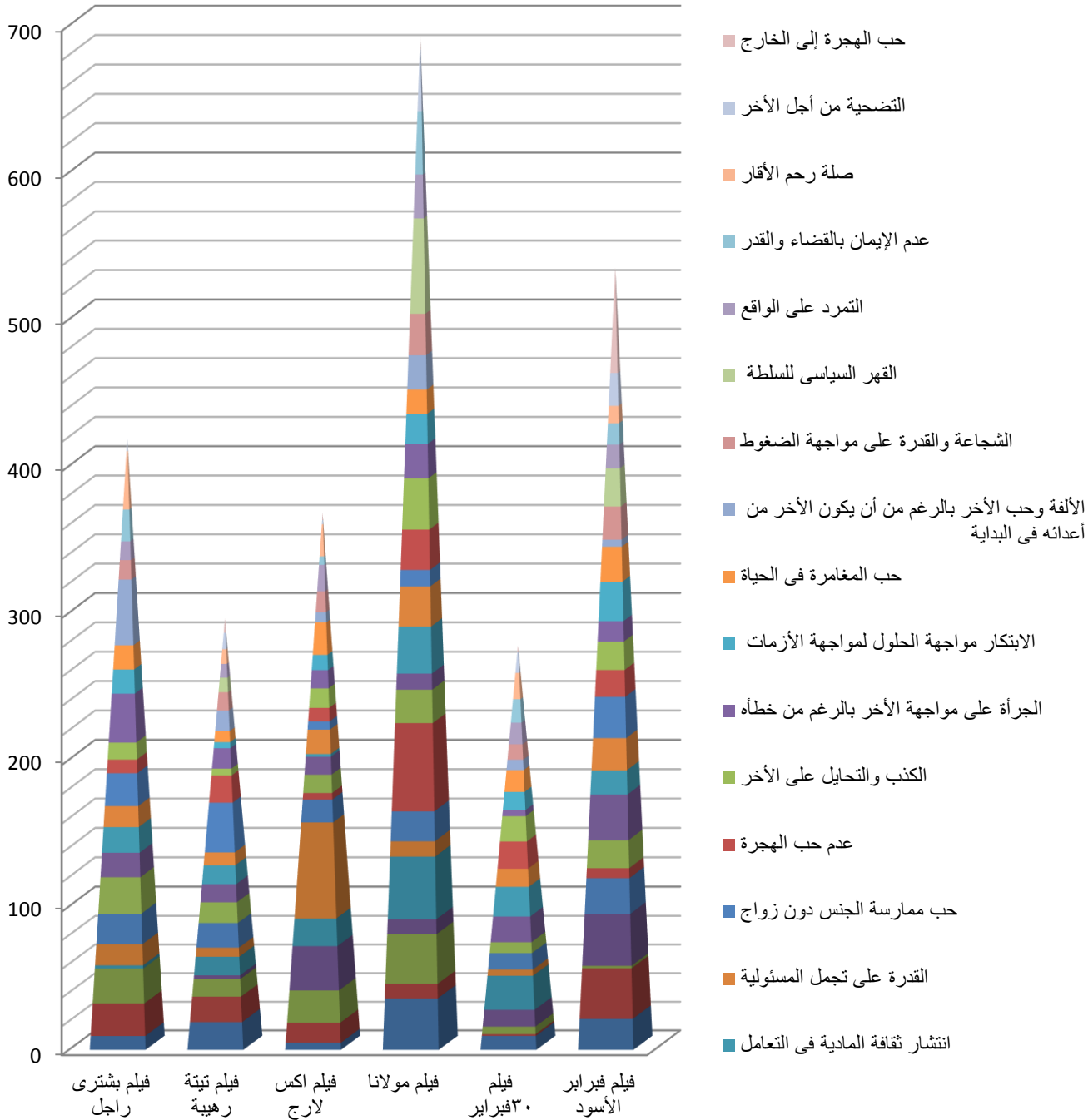
المجموع	فيلم فبراير الأسود		فيلم ٣٠ فبراير		فيلم مولانا		فيلم اكس لارج		فيلم تيتة رهيبه		فيلم بشتري راجل		سمات الشخصية المصرية كما تعكسها الأفلام المصرية	
	ك	%	ك	%	ك	%	ك	%	ك	%	ك	%		
126	18.2%	٢٣	8.7%	١١	27.7%	٣٥	27.7%	٣٣	26.1%	١١	8.9%	١٣	10.3%	الإزوداجية والتناقض بين القول والفعل
65	15.4%	١٠	4.6%	3	30.8%	٢٠	30.8%	١٩	29.3%	9	13.8%	٤	6.2%	السلبية والأملالة
86	23.3%	٢٠	7%	٦	29.1%	٢٥	29.1%	١٧	19.8%	١٢	14%	٦	7%	الفهوه
100	33%	٣٣	23%	٢٣	10%	١٠	10%	٢١	21%	٦	6%	٧	7%	٤- القدرة على الطموح والتغيير إلى الأفضل
١٣٤	9.1%	١٣	6%	٨	24.9%	٣٣	24.9%	٢٤	17.8%	١٧	12.7%	٣٩	29.3%	٥- شكلاية التدين
٦٩	17.4%	١٢	13%	٩	21.7%	١٥	21.7%	١٦	23.2%	١١	15.9%	٦	8.7%	٦- البساطة فى التعامل
86	11.6%	١٠	3.5%	٣	40.7%	٣٥	40.7%	٢	2.3%	٢٩	33.7%	٧	8.1%	٧- تزايد اتجاهات الميل إلى العنف
٦٨	11.8%	٨	2.9%	٢	44.1%	٣٠	44.1%	٣	4.4%	١٢	17.6%	١٣	19.1%	٨- عدم التسامح وتقبل الآخر
٤١	11.5%	١٧	2.4%	1	34.2%	١٤	34.2%	٢	4.9%	٦	14.6%	١	2.4%	٩- انخفاض قيمة العمل والتعليم
٣٨	13.2%	٥	2.6%	١	65.8%	٢٥	65.8%	٥	13.2%	1	2.6%	١	2.6%	١٠- انتشار الرشوة والمحسوبية
٥٩	56%	33	3.4%	٢	34%	٢٠	34%	٢	3.4%	2	3.4%	-	-	١١- انخفاض قيمة الانتماء والولاء للوطن
٤٢	16.7%	٧	40.5%	١٧	28.6%	١٢	28.6%	2	4.7%	1	2.3%	٣	7.1%	١٢- التفكير الخرافى وغير المنطقى
٢٨	21.4%	٦	10.7%	3	35.7%	١٠	35.7%	1	3.6%	٨	28.6%	-	-	١٣- ازدياد معدل الجريمة
٧٦	9.2%	٧	7.8%	٦	32.9%	٢٥	32.9%	٨	10.5%	٢٣	30.3%	٧	9.2%	١٤- التصلب النسبى
٦٥	13.8%	٩	9.2%	٦	23.1%	١٥	23.1%	١١	16.9%	١٩	29.2%	٥	7.7%	١٥- الشعور بعدم الحيلة
١١٨	21.1%	٢٥	26.3%	٣١	25.4%	٣٠	25.4%	١٥	12.7%	٧	5.9%	١٠	8.5%	١٦- انتشار القلق والخوف من المستقبل
١٠٦	7.5%	٨	9.4%	١٠	23.6%	٢٥	23.6%	٣٧	34.9%	٢٢	20.7%	٤	3.3%	١٧- الصبر
١٣٤	9.1%	١٣	24.9%	٣٣	6%	٨	6%	24	17.8%	١٧	12.7%	٣٩	29.3%	١٨- انتشار الفكاهة والمرح تحت ضغط
110	18.2%	٢٠	8.2%	٩	16.4%	١٨	16.4%	29.1%	32%	١٨	16.4%	١٣	11.8%	١٩- اختلاف طموح الأفراد

														حسب البناء والنوع الاجتماع
٢	٤٠	42.5 %	١٧	25%	10	5%	٢	10%	4	12.5%	5	5%	٢	٢٠-ارتفاع معدلات الحراك في السلم الاجتماعى
٤	42	٢١,٤ %	٩	%٩,٥	4	%٣٥,٧	١٥	%٤,٨	2	%١٩,٠٤	8	%٩,٥	٤	٢١-التقليد الأعمى للآخر
١٨	٨٠	%٣٥	٢٨	%١,٢٥	1	%١٠	٨	%١٣,٧٥	11	%١٧,٥	14	%٢٢,٥	١٨	٢٢-الميل إلى الاستقرار
١٤	٥٨	١,٧٢ %	1	%٥,١٧	3	%٣٤,٥	٢٠	%٢٢,٤	13	%١٢,٠٦	7	%٢٤,١	١٤	٢٣-الجدعنة والكرم
١٥	٧٨	٣٥,٩ %	٢٨	%١١,٥	9	%١٠,٣	٨	%٢٠,٥	16	%٢,٥٦	2	%١٩,٢	١٥	٢٤-حضور الذهن وسرعة الأبرك
١	٤٧	-	-	%٢٣,٤	11	%٤٢,٥٥	٢٠	%١٩,١	9	%١٢,٧٦	6	%٢,٢١	١	٢٥-العصبية والجهل
٧	٤٨	-	-	%٤,٢	2	%١٠,٤	٥	%٦٤,٦	31	%٦,٢٥	3	%١٤,٦	٧	٢٦-حب الطعام
١٥	١٢٤	٢٤,٢ %	٣٠	%١١,٣	14	%٢٠,٢	٢٥	%١٥,٣	١٩	%١٦,٩	21	%١٢,١	١٥	٢٧-الميل التبريرى لكل ما هو الخطأ
-	٦٧	٦,٧ %	٢٤	-	-	%٥٩,٧	٤٠	%٤,٥	3	-	-	-	-	٢٨-فقدان الثقة فى السلطة
٢٦	١٠٦	١٨,٩ %	٢٠	%٧,٥	8	%٢٢,٦	٢٤	%١٢,٣	13	%١٤,١	15	%٢٤,٥	٢٦	٢٩-إحراج الآخر
١٥	٩١	٣٠,٨ %	٢٨	%١٧,٦٩	16	%١٠,٩	١٠	%١٢,١	11	%١٢,١	11	%١٦,٥	١٥	٣٠-فقدان الثقة فى الآخر
١٩	١١٠	١٦,٤ %	١٨	%٢٠	22	%٣١,٨	٣٥	%١,٨٢	2	١٢,٧٢	14	%١٧,٢٧	١٩	٣١-انتشار ثقافة المادية فى التعامل
١٣	٩٢	٢١,٧ %	٢٠	%١٢,١	11	%٢٧,٢	٢٥	%١٦,٤	15	%٨,٦	8	%١٤,١	١٣	٣٢-القدرة على تحمل المسئولية
٤	١٨	٢٧,٨ %	٥	-	-	%١١,١١	٢	%٥,٥٥	1	%٣٣,٣٣	6	%٢٢,٢٢	٤	٣٣- حب ممارسة الجنس دون زواج
١	٢٣٤,٧	١٨,٢ %	٢	%١٨,٢	2	%٢٧,٣	٣	%٩,١	1	%١٨,٢	2	%٩,١	١	٣٤-عدم حب الهجرة
١٥	١٣٠	١٩,٢ %	٢٥	%١٦,٩	22	%٣٤,٦	٤٥	%١٣,١	17	%٤,٦	6	%١١,٥	١٥	٣٥-الكذب والتحايل على الآخر
٢٤	٧٣	١٣,٧ %	١٠	%٤,١	3	%٢٣,٣	١٧	%١٢,٣	9	%١٣,٧	10	%٣٢,٩	٢٤	٣٦-الجرأة على مواجهة الآخر بالرغم من خطاه
٨	٤٩	٢٦,٧ %	١٨	%١٢,٢	6	%٢٠,٤	١٠	%١٠,٢	5	%٤,١	2	%١٦,٣	٨	٣٧-الابتكار فى الحلول لمواجهة الأزمات
٩	٥٥	٢٣,٦ %	١٣	%١٤,٦	٨	%١٦,٣	٩	%٢١,٨	12	%٧,٣	4	%١٦,٣	٩	٣٨-حب المغامرة فى الحياة
١٩	٤٣	٤,٧ %	٢	%٦,٩	3	%٢٣,٣	١٠	%٦,٩	3	%١٣,٩	6	%٤٤,٢	١٩	39-الألفة وحب الآخر والكرم
١٤	١٠٧	٢٢,٤ %	٢٤	%١٠,٣	11	%٢٨,١	٣٠	%١٤,٠١	15	%١٢,٢	13	%١٣,١	١٤	٤٠- الشجاعة والقدرة على مواجهة الضغوط
-	٣١	٢٥,٨ %	٨	-	-	%٦٤,٥	٢٠	-	-	%٩,٧	3	-	-	٤١-القهر السياسى للسلطة

١١٨	١٦,١ %	١٩	%١٤,٥	17	%٢٩,٧	٣٥	%١٧,٨	21	%٩,٣	11	%١٢,٧	١٥	٤٢- التمرد على الواقع
٧٠	١٤,٣ %	١٠	%١٥,٧	11	%٤٢,٨	٣٠	%٥,٧	4	-	-	%٢١,٤	١٥	٤٣- عدم الإيمان بالقضاء والقدر
٥١	١١,٧ %	٦	%١٧,٦	9	-	-	%٢١,٦	11	%٩,٨	5	%٣٩,٢	٢٠	٤٤- التمسك بصلة رحم الأقراب
٣٦	٢٢,٢ %	٨	%١٣,٩	5	%٤١,٧	١٥	%٢,٨	1	%١١,١	4	%٨,٣	٣	٤٥- التضحية من أجل الآخر
٦٣٨,٩ %	٢١	٧١,٤ %	١٥	%٤,٨	١	%٩,٥	٢	%٤,٨	١	%٩,٥	2	-	٤٦- حب الهجرة إلى الخارج
٣,٢٩	-	-	-	-	-	-	-	-	-	-	-	-	المجموع الكلي



شكل رقم (٦) يوضح سمات الشخصية المصرية كما أوضحتها الأفلام السينمائية بعد ثورة ٢٥ يناير ٢٠١١



تابع شكل رقم (٦-١) يوضح سمات الشخصية المصرية كما أوضحتها الأفلام السينمائية بعد ثورة ٢٥ يناير ٢٠١١.

يتضح من الجدول السابق والشكل البياني رقم (٦) و(٦-١) أن هناك بعض السمات التي اتصفت باستمراريتها بعد ثورة الخامس والعشرين من يناير ٢٠١١ كما عكستها الأفلام السينمائية نتاج المحددات التاريخية والثقافية التي نشأت فيه ، وسمات إستجدت على الشخصية المصرية نتيجة بعض التحولات والتغيرات الاجتماعية والاقتصادية والسياسية والدينية على المجتمع .

السمات التي إستمرت فى الشخصية المصرية بعد ثورة الخامس والعشرين من يناير ٢٠١١ سمة الفكاهة والمرح وشكلانية التدين هى السمة الأولى والثانية التي عكستها الأفلام المصرية بنسبة ٤,١٥% وذلك يتفق مع دراسة نهلة إبراهيم وأحمد زايد ورانيا حليم إلياس وعزت حجازى التي توصلوا أن

الشخصية المصرية تتسم بالمرح والفكاهة والبساطة واتسمها بشكلانية التدين أو التدين النسبي نتيجة التحولات التي أصابت المجتمع المصري من اختلال منظومة القيم المصرية الأصيلة وانهيار المثل العليا منها التحلل الاجتماعي وغياب احترام القيم والمبادئ وعدم القدرة على تجاوز المصلحة وعدم الاحساس الآخر. **سمة الكذب والتحايل على الآخر والانتهازية** هي السمة الثالثة والرابعة التي عكستها الأفلام السينمائية بنسبة ٤% وذلك يتفق مع دراسة مع محمود عودة التي توصلت أن الشخصية المصرية تمارس التحايل على الآخر ببراعة لكي تتكيف معه ومع الوضع الاجتماعي المحيط بها .

سمة الإزدواجية والتناقض بين القول والفعل، والميل التبريري لكل ما هو خطأ هي السمة الخامسة والسادسة والسابعة التي عكستها الأفلام السينمائية بنسبة ٣,٨% وتتفق تلك السمة مع دراسة رانيا حليم إلياس التي توصلت ببروز نمط مايسمى بالشخصية الهياشبية التي تحل لنفسها كل شيء وأى شيء غايتها تبرر الوسيلة، وكذلك أيضاً تتسم بالتناقض والإزدواج ببين القول والفعل نتيجة ثبات البناء الاجتماعي والضغط التي يمارسه على أفرادها. **سمة اختلاف طموح الأفراد حسب البناء والنوع الاجتماعي، وسمة انتشار ثقافة المادية في التعامل والتمرد على الواقع والخوف من المستقبل** هي السمة الثامنة والتاسعة والعاشر التي عكستها الأفلام السينمائية بنسبة ٣,٥% وتتفق ذلك أيضاً مع دراسة حنان سالم التي توصلت أن طموح الأفراد يختلف حسب البناء الاجتماعي ومحددات الاقتصادية التي يعيش فيه الفرد وأن الأبعاد الأساسية للطموحات تتحدد في ضوء الخلفية البنائية للمجتمع ، وماتفرضه هذه الخلفية من أوضاع اجتماعية واقتصادية وسياسية وثقافية معينة على الفرد. **سمة الشجاعة والقدرة على مواجهة الضغوط وسمة الصبر والاكتماب** هي السمة الحادية والثانية عشر التي عكستها الأفلام السينمائية بنسبة ٣,٣%، و ٣,٢% على الترتيب ، وذلك يتفق مع دراسة عزت حجازي التي توصلت إلى أن الشخصية المصرية تتميز بالشهامة ونصرة الآخر إذا تعرض لظلم ، ولكنها تتميز بضعف روح المبادرة وقلة الحيلة والاكتماب الدائم نتيجة القهر السياسي التي يتعرض لها بصفة مستمرة وابتعاده بصفة دائمة عن الأفرار.

وجاءت سمة التصلب النسبي وعدم تقبل الآخر في المرتبة الثالثة والرابعة عشر التي عكستها الأفلام السينمائية بنسبة ٢,٣% وذلك يتفق مع دراسة عزت حجازي وسلوى كامل التي توصلوا إلى أن الشخصية المصرية تتسم بشدة التمسك برأيهم وعدم تقبلهم لرأي الآخر. **سمة الألفة وحب الآخر والكرم** هي السمة الخامسة عشر التي عكستها الأفلام السينمائية بنسبة ١,٣% وهي من السمات والملامح التي لم تتخفى بعد ثورة ٢٥ يناير ٢٠١١ وذلك يتفق مع قوله جاستين هارينجتون في أن المصريون يميلون إلى إظهار السلوك الحميم مثل (التقبيل والحضن) وأن العديد من المصريين مضيافين وودودين ، حيث إنه جزء عميق من الثقافة لإثبات حسن الضيافة للأصدقاء والضيوف، و على هذه الملاحظة ، من المعتاد تقديم هدية إلى منزل عند زيارتك ، مثل الشاي والسكر أو المعجنات^١.

السمات التي استمرت في الشخصية المصرية بعد ثورة الخامس والعشرين من يناير ٢٠١١:

جاءت سمة إخراج الآخر وعدم مراعاة مشاعره : بنسبة ٣,٢% في المرتبة الأولى من السمات التي إستجدت على الشخصية المصرية والتي عكستها الأفلام السينمائية وذلك يتفق مع المقولة لنظرية الأيكولوجيا الثقافية أن تغير ثقافي أو اجتماعي يصيب المجتمع لابد أن تتغير معه الشخصية . **عدم الإيمان بالقضاء والقدر ، والتمرد على الواقع ، وفقدان الثقة في الآخر** : هي سمة الثانية والثالثة والرابعة من السمات التي إستجدت على الشخصية المصرية كما عكستها الأفلام السينمائية بنسبة ٢,٨% ، 2.1% وذلك يتفق مع المقولة النظرية لنظرية الأيكولوجيا الثقافية أن الثورة المعلوماتية عملت على حدوث تغير اجتماعي وإقتصادي وثقافي في قيم ومعايير المواطنين مما أدى تطوع المواطنين إلى أشياء و رغبات لاتناسب إمكانيتهم المادية .

انخفاض قيمة الأنتماء والولاء للوطن هي السمة الخامسة من السمات التي إستجدت على الشخصية المصرية والتي عكستها الأفلام السينمائية بنسبة ١,٨% ، وذلك يتفق مع المقولة النظرية لنظرية القابلية الاجتماعية والثقافية للنماء أن الشخصية الاجتماعية ليست ثابتة وتتغير بتغير البناء الاجتماعي والنظم الاقتصادية^٢ ، فقلت قيمة الأنتماء للمواطن المصري نتيجة التغيرات الاقتصادية التي أصابت المجتمع من ارتفاع الأسعار وارتفاع معدل البطالة مما عانى المواطن إقتصادياً وفشل في تحقيق رغباته الاجتماعية والبيولوجية فقل إنتماء وولائه للوطن . **وجاءت سمة انخفاض قيمة العلم والعلماء** هي السمة السادسة التي عكستها الأفلام السينمائية من السمات التي إستجدت على الشخصية المصرية بعد ثورة الخامس والعشرين من يناير ٢٠١١ بنسبة ١,٢% ، وذلك يتفق مع مقولة لنظرية الأيكولوجيا الثقافية أن المجتمع تتغير ثقافته نتيجة التحول والإفتتاح الثقافي الذي يصيب المجتمع ،

1- Justine Harrington, What are the Culture Traits for Egypt?, Journal of USA Today, May 07, 2018,

<https://traveltips.usatoday.com/culture-traits-egypt-16329.html>

٢ - محمد سعيد فرح، البناء الاجتماعي والشخصية، مرجع سابق ، ص ١٣٥

وبعد ثورة الخامس والعشرين من يناير ٢٠١١ أصاب المجتمع المصري تحول إجتماعي وثقافي أصابت شخصية مواطنيه في مقتل من إهتمامتهم وهواياتهم فأصبحوا يهتمون بجمع المال بأى وسيلة ، فقلت قيمة العلم والعلماء .

وجاءت سمة ازدياد معدل الجريمة وارتفاع العنف والتطرف الفكرى فى المرتبة السابعة بنسبة ٨٥,١% من السمات التى إستجدت على الشخصية المصرية وذلك يتفق مع مقولة نظرية البنائية الوظيفية أن السمات الشخصية ماهى إلا إنعكاس للضمير الجمعى أى أن سمات الشخصية ماهى إلا رد فعل نتيجة التحولات الاجتماعية والثقافية والسياسية التى تصيب المجتمع ، ونتيجة التغيرات التى أصابت المجتمع المصرى من ارتفاع معدل البطالة وارتفاع الأسعار السلع الأساسية فزاد معدل الجريمة كرد فعل نتاج ذلك
وجاءت سمة حب المصريين لممارسة الجنس دون زواج أى التحرش بالنساء السمة الثامنة التى عكستها الافلام السينمائية التى عكستها بوضوح بنسبة ٣٤,٧% ، وذلك يتفق مع المقولة النظرية التى تقوم عليها نظرية الشخصية المجددة أن البناء الاجتماعى لن يتغير إلا إذا تغيرت الشخصية ، وتغير الشخصية يقوم على عوامل نفسية واجتماعية واقتصادية وبيولوجية ، فنظراً لطبيعة الإنسان البيولوجية وحاجته لممارسة الجنس فليجأ إلى الزواج ، ولكن لايملك المقومات المادية التى تمكنه من الزواج ومعاناته من البطالة فليجأ إلى ممارسة الجنس بدون الزواج لإشباع حاجاته ورغبته البيولوجية والنفسية والجنسية
ثامناً: نتائج الدراسة : توصلت الدراسة إلى العديد من النتائج التحليلية أهمها :

١- من حيث تناول الفن:

-توصلت نتائج الدراسة أن فيلم مولانا وفيلم فيراير الأسود وإكس لارج جاءوا فى مقدمة الأفلام الواقعية لأنهما يعكسان الواقع المصرى بكل تفاصيله ، وجاء فيلم ٣٠ فيراير فى مقدمة الأفلام الخيالية ، وغلب الطابع الدرامى والعائلى على أفلا إكس لارج وتبته رهيبه وبشترى راجل
 - توصلت نتائج الدراسة أيضاً أن اللغة المستخدمة فى الأفلام محل الدراسة هى اللغة العامية ماعدا فيلم مولانا كانت اللغة العربية الفصحى بجانب العامية ، وأيضاً توصلت نتائج الدراسة إلى أن البيئة الأيكولوجية التى عكستها الافلام محل الدراسة كانت البيئة الحضرية بالإضافة إلى البيئة الساحلية والريفية .

٢- من حيث المضمون :

توصلت نتائج الدراسة إلى أن هناك سمات عكستها الافلام السينمائية بعد ثورة ٢٥ يناير ٢٠١١ إستمرت فى الشخصية المصرية بعد ثورة ٢٥ يناير ٢٠١١ وسمات مستجدة على الشخصية المصرية فالبنسبة للسمات التى إستمرت على الشخصية المصرية كما عكستها الأفلام السينمائية هى الفكاهة والمرح ، وشكلانية التدنين ، والكذب والتحايل على الآخر ، والإنتهازية ، والميل التبريرى لكل ماهو خطأ ، وعدم تقبل الآخر ، والصبر ، وإختلاف طموح الفرد حسب البناء الاجتماعى ، والخوف من المستقبل ، والتصلب النسبى .
 أما بالنسبة للسمات المستجدة على الشخصية المصية كما عكستها الأفلام السينمائية بعد ثورة ٢٥ يناير ٢٠١١ هى سمة إحراج الآخر ، وعدم مراعاة مشاعره ، وعدم الإيمان بالقضاء والقدر ، والتمرد على الواقع ، وعدم الثقة فى الآخر ، وإنخفاض قيمة الولاء والانتماء للبلد ، وارتفاع معدل الجريمة ، وارتفاع العنف والتطرف الفكرى ، والبطجة ، وعدم تقدير قيمة العلم والعلماء ، إخفاء ثقافة الإنتاج ، وانتشار ثقافة الإستهلاك.
 توصلت نتائج الدراسة أيضاً أن الأبعاد الاجتماعية لسمات الشخصية المصرية كما عكستها الأفلام السينمائية بعد ثورة ٢٥ يناير ٢٠١١ هى إنهيار منظومة القيم ، وانتشار بعض العادات والتقاليد الاجتماعية الخاطئة فى بعض الأحيان ، وانتشار عصر القنوات المفتوحة مما عمل على تقليد المصرى للآخر بدون وعى ، وضعف الحوار والترابط الأسرى ، وعجز الخطاب الدينى على مواكبة الواقع بمشاكله ، فعمل ذلك على التدنين الشكلى ، وانتشار الفقر بين عامة فئات الشعب المصرى ، والإهمال من جانب الدولة بالإهتمام بالمواطن مما عمل على إزدياد شعوره بالأغتراب ، وإنهيار العملية التعليمية ، وإتجاه أغلب المواطنين إلى التعليم الأجنبى ، مما عمل على ضعف الانتماء للمواطن بعد ثورة ٢٥ يناير ٢٠١١ .

مراجع الدراسة

أولاً: المراجع العربية

- ١ - رانيا رمزى حليم الياس، التحولات فى الشخصية المصرية كما تعكسها الصحافة : دراسة تحليلية لمضمون بعض الصحف اليومية ٢٠٠٩-٢٠١٠، حوليات أداب عين شمس، المجلد ٤٢ (يوليو-سبتمبر ٢٠١٤) جامعة عين شمس، ص ٢٣
- ٢ - سها سمير، الأبعاد الاجتماعية لظاهرة البطالة فى المجتمع المصرى "دراسة تحليلية لعينة من الأفلام السينمائية ، رسالة ماجستير غير منشورة ، كلية الآداب، جامعو عين شمس، ٢٠١٧، ص ٩٢
- ٣ - عاطف غيث، معجم مصطلحات العلوم الاجتماعية، الإسكندرية ، دار المعرفة الجامعية ، ص ٥٤

١ - فتحى أبو العنين ، مرجع سبق ذكره، ص ص ١٣٠-١٣٢

٢- اعتماد إعلام وأحمد زايد ، مرجع سابق، ص ص ٦١-٦٢

- ٤- عبد الحلیم محمود السید، الإبداع والشخصية، القاهرة، دار المعارف، ١٩٧١، ص ٢٢
- ٥- محمد سعید فرح، البناء الاجتماعی والشخصية، مرجع سابق، ص ١٣٥
- ٦- سيد خطاب، بنية التحولات في الدراما المصرية في السبعينيات، القاهرة، مجلة الفكر والأبداع، العدد ١٠٢، يونيو ٢٠١٦، ص ص ٢٩٥-٢٩٦
- ٧- على أحمد طبووشه " الاعلام و الشخصية المصرية في ظل العولمة، الندوة الخامسة للشخصية المصرية في عالم متغير، جامعة القاهرة، كلية الآداب، ١٩٩٩، ص ص ٤٠٥-٤٣٦
- ٨- محمود عبد الرؤوف، دور الإعلام في البناء الثقافي والاجتماعي للمصريين: دراسة ميدانية لدور وسائل الإعلام في بناء الشخصية المصرية على عينة من رواد الكتاب: مدخل تكاملي من نظريات التعلم الاجتماعي والاعتماد على وسائل الاعلام والتنمية، مؤتمر الثالث عشر، جامعة القاهرة، كلية الاعلام، ٢٠٠٧.
- ٩- عز الدين عطية المصري، الدراما التلفزيونية " مقوماتها وضوابطها الفنية، بحث مقدم، كلية الآداب، الجامعة الإسلامية، غزة، ٢٠١٠، ص ص ٩٥-١١٣

ثانيا : المراجع الأجنبية :

- 1- Justine Harrington, What are the Culture Traits for Egypt?, Journal of USaA Today, May 07, 2018
<https://traveltips.usatoday.com/culture-traits-egypt-16329.html>