

اللون في أعمال الفنان خوان ميرو والاستفادة منه في تصميم أقمشة السيدات المطبوعة Color in Joan Miro paintings utilized in the design of women's printed fabrics

طه طه أبو اليزيد أبو طاحون

قسم طباعة المنسوجات ، كلية الفنون التطبيقية- جامعة دمياط

محمد إبراهيم محمد

قسم طباعة المنسوجات والصباغة والتجهير، كلية الفنون التطبيقية- جامعة دمياط

نجلاء محمد طعيمة

قسم الملابس الجاهزة، كلية الفنون التطبيقية- جامعة دمياط

كلمات دالة :Keywords

خوان ميرو

Joan Miro

أقمشة السيدات

Women cloth

الأقمشة المطبوعة

printed fabrics

تصميم الملابس

ملخص البحث :Abstract

يعتبر تصميم طباعة المنسوجات من الصناعات التي تحتاج إلى تطوير متلاحق لمسايرة التطورات العالمية المستمرة ويتناول هذا البحث اللون في أعمال خوان ميرو وكيفية الاستفادة من أعماله وخصوصا اللون في تصميم أقمشة السيدات المطبوعة وإنتاج أقمشة للسيدات غير تقليدية تتميز بالحدائق وتنسج في ذات الوقت بالطابع المصري وتتضح فيها الشخصية المصرية وسيتم أيضا دراسة اللون في جميع أعمال خوان ميرو وربطها بمجال تصميم الأزياء وتوصي الدراسة بتطبيق التصميمات المختارة من حيث اللون في التصميم وتنفيذ الموديلات بأسلوب الطباعة الديجيتال ثم يتم التشكيل على المانيكان بشكل متنوع في الموديلات مع مراعاة التوازن في التصميم .

وقد تم تنفيذ عدد من تلك التصميمات المستوحاة من اللون في أعمال هذا الفنان، حيث تم إعداد استبيان موجه للمتخصصين في مجال طباعة المنسوجات والصباغة والتجهيز وأيضا في مجال الملابس والنسيج لتقييم 18 عملا من أعمال خوان ميرو من حيث مدى الملاءمة لطباعة أقمشة ملابس السيدات. وعمل التحليلات الإحصائية اللازمة للتقييم علي التصميمات المنفذة وأظهرت التحليلات أفضل 8 تصميمات وتم تنفيذ أفضل تصميمين (طباعة وتشكيل) علي المانيكان بناء علي آراء المحكمين) وتم تنفيذ الموديلات بطريقة الطباعة بالنفت الحبري (الانتقال الحراري) .

Paper received 27th October 2016, accepted 25th November 2016, published 15th of January 2017

خلال الاستفادة من الفن الحديث والاستعانة بفنان الفن الحديث خوان ميرو وذلك لعمل تصميمات تتناسب مع وظيفتها في الملابس لتتوافق مع الكيان الاقتصادي السائد ويسمح بتداولها مما يؤدي إلى رفع قيمة الذوق العام كما يساعد التنوع في مساحة العمل بالنسبة لأقمشة السيدات المطبوعة.



خوان ميرو 1893-1983

طور خوان ميرو أسلوبا واسع الخيال وشخصيا للغاية، وتوحى أشكاله البالغة التجريد بأناس حقيقيين وحيوانات حقيقية، وبمخلوقات وأجسام خيالية أيضا، ويحوى الكثير من لوحات ميرو قصصا أو مشاهد يخفيها التجريد الظاهر للأشكال والألوان. (خوان ميرو - 1974)

1-1- مشكله البحث :Problem

- 1- اتجاه أغلب أصحاب المصانع لشراء معظم التصميمات من الخارج الخاصة بأقمشة السيدات المطبوعة وإنتاجها .
 - 2- افتقار تصميمات أقمشة السيدات المطبوعة للطابع المصري.
- ويمكن صياغة المشكلة في السؤال: كيف يمكن الاستفادة من اللون

1 المقدمة :Introduction

إن ما نشهده الآن من حدوث ثورة هائلة في علوم التكنولوجيا والتطبيقات العلمية أثر على المجتمع الذي أصبح يتميز بالتعبير السريع والذي أثر بالضرورة على الفن (خالد البغدادي: 1992). ظهرت اتجاهات فنية مناهضة لبنية القيم الجمالية وهكذا التحول نحو الفراغ والزمن والاختزال والتأكيد على الذاتية (عمر غنيم 2008).

خوان ميرو (1893-1983) هو الفنان الوحيد في القرن العشرين القادر علي منافسة مواطنة الكاتالوني (بيكاسو)، إن علي مستوي غني انجازاته وتنوعها أو امتدادها علي نحو قرن من الزمن واختلافها المدهش من عقد الي آخر. خوان ميرو رسام ونحات ومصمم طباعي من أسبانيا وتأثر ميرو بالفنانين التكعيبيين في أعماله الأولى (عمر غنيم 2008). اما السمة الأبرز لأعماله فهي ميله الي التبسيط واعتماده على الفطرة الطبيعية للأشياء وعزوفه عن التجميل والانفعال.

وبقينا إن المتطلع لفن الحديث يدرك سماحة العقل البشري المبتكر فهو متعدد الجوانب يحمل ثراء فنياً لن تدرکه العصور الأخرى. كانت نظرة ميرو للون (تنبعث) كالماء الصافي من أرضية اللون الذي يمتاز بعفوية الطفل الذي يلتقي مع نقاء الربيع لكن اللون بحد ذاته لا يصنع علما جديدا يسعي الفنان إلي تربيته وتكوينه وتعميمه. وأجمل تجليات خوان ميرو جاءت في لوحة الصباح التي رسمها عام 1940 حيث ركز علي نجمة الصباح وعلي اللون الأحمر المتحول الذي يبشر بالشروق. (محمود البسيوني 1961)

ونظرا لأهمية أقمشة السيدات وتنوع تصميماتها المستخدمة، وحيث أن أغلب التصميمات غير متميزة بالنسبة لأقمشة السيدات المطبوعة الذي سيستوجب بالتالي دراسة الأسس التصميمية وأيضا دراسة الأسس الفنية لتصميم أقمشة السيدات المطبوعة والعمل على الارتقاء بها بالرغم من تعدد الأبحاث والدراسات في مجال تصميم طباعة أقمشة السيدات عامة والملابس الجاهزة خاصة الأمر الذي يستلزم المزيد من الدراسات في هذا المجال الواسع وذلك من

وإنشائه بطريقة ليست مرضية من الناحية الوظيفية والنفعية فحسب، ولكنها تجلب السرور والبهجة علي النفس أيضا (رحاب الفيشاوي - 2010). كما أنه حلا إبتكاريا للمشكلات ويعتمد علي التنظيم وعلي المعادلة بين الواقع الموضوعي أو المادي وبين الواقع الذاتي ويعتبر التصميم أيضا وسيلة لغاية سواء كانت الغاية لإنتاج شيء له فائدة أو يعد رسالة بصرية لتوصيل فكرة ما (رشامبرك-2010)

وترجع أهمية التصميم إلى انه عمل أساسي في جميع الأنشطة البشرية التي يتعامل من خلالها الإنسان في ميادين الحياة المتعددة وبمعنى آخر فإن التصميم هو أسلوب الحياة وهو الطريقة للتخلص من اللانظام والفوضى للوصول إلي النظام والتنسيق والجمال والتصميم يشمل الأزياء، العمارة، والأثاث، والنسيج والمنتجات الضرورية في حياتنا (فاطمة الشافعي - 2011 م).

ويحمل كل من اللون والملبس معلومات عن التصميم، ونظرا لطبيعة هاتين الخاصيتين المرئية فإنهما تعتبران غالبا مرتبطتان، إلا أن هناك حالات من الممكن فصل كل منهما عن الآخر (Jonathan S. Cant, et all 2008)

أما الملابس فهي كل ما يرتديه الإنسان لستر جسمه وتغطيته، بأنواعها المختلفة الداخلية والخارجية ومكملات الينة، وأيضا الإكسسوارات. تلعب الملابس دورا هاما في إثراء الحياة البشرية، بالإضافة إلي أنها مصدرا وثائقيا يعكس مظاهر تلك الحياة لأي بلد من البلدان، ولأي فترة تاريخية من الزمان. الملابس ليست مجرد غطاء خارجي، بل غالبا ما تكون بمثابة المحصلة للعديد من العوامل التي تكمن ورائها، بالإضافة إلى أنها ترجمة عن عوامل ثقافية واجتماعية واقتصادية ودينية، بل وكثير ما تدخل الدوافع الشخصية ضمن تلك المؤثرات. (السيدة النحراوي - 2010)

8-1- المفهوم المعاصر لتصميم الأزياء:

جميع المدخلات الفنية (خطوط ومساحة وألوان وخامات ومكملات، مع مراعاة الأسس والقواعد من أتران وإيقاع وتكرار ونسبة وتناسب) بما يتلاءم وصياغتها علمياً وتكنولوجيا للوصول إلى تصميم تطبيقي معد للاستخدام. (غادة حسين - 2012). يشهد وقتنا الحاضر نموا تكنولوجيا هائلا وسريعا محوره التطورات العديدة في مجال الكمبيوتر، والذي يختلف عن الأجيال السابقة باشماله علي تطوير وتنوع هائل في البرامج، بجانب زيادة التطوير في المكونات المادية والتي أدت إلي صغر حجم الكمبيوتر، والكمبيوتر بالنسبة للفنان أو المصمم هو عبارة عن عدة تشغيل أو أدوات تمكنه من إخراج وتنفيذ أفكاره وإبداعاته التصميمية والفنية المتنوعة بشكل متدفق وسريع. (ياسر سهيل - 1997)

عند ظهور الحاسبات الإلكترونية في النصف الثاني من القرن العشرين في مجال الفن، تولي جماعة من الفنانين إنتاج حاسبات إلكترونية وبرامج فنية قادرة علي اقتحام عالم الفن، وبعد ذلك تم تطوير البرامج الخاصة بالتصميمات الفنية، وبالرغم من أن تلك الإمكانيات أخذت تتطور ويتعاطم دورها بعد أن تم استخدامها في العديد من الصناعات الهندسية والإلكترونية والمنتجات الصناعية المختلفة. (نبيل زين الدين - 1999)

ومنذ ذلك الحين أخذ عدد مستخدمي التصميم والرسم بالكمبيوتر يتزايد باضطراد مستمر وذلك لأنه يتيح إمكانية نظام التصميم الثنائي والثلاثي الأبعاد وإمكانيات متعددة ومتنوعة يسهل إلي حد كبير التعامل مع أكثر التصميمات صعوبة وتعقيدا في شتى المجالات (سعيد الوثيري - 2000). يتم التعامل بين الفنان أو المصمم والكمبيوتر بغرض إنتاج التصميمات الفنية من خلال ثلاث مراحل أساسية هي:

المرحلة الأولى: وتبدأ من الفكر الأساسية، حيث يقوم المصمم

في أعمال الفنان خوان ميرو في عمل تصميمات لأقمشة السيدات المطبوعة تتفق مع الطابع المصري؟

2-1- أهمية البحث Significance

- 1- دراسة ملامح أعمال الفنان خوان ميرو والاستفادة منها في تصميم أقمشة السيدات.
- 2- إنتاج أقمشة سيدات مطبوعة غير تقليدية، تتسم بالطابع المصري وتتضح فيها الشخصية المصرية مستوحاة من أعمال الفنان (خوان ميرو) بصفة عامة واللون بصفة خاصة.
- 3- ربط تصميمات طباعة أقمشة السيدات بمجال تصميم الأزياء.

3-1- أهداف البحث Objectives

- 1- دراسة اللون في أعمال الفنان خوان ميرو للاستفادة منها في تصميمات أقمشة السيدات المطبوعة.
- 2- عمل تصميمات أقمشة سيدات مطبوعة تتفق مع الطابع المصري.
- 3- تطبيق التصميمات على نماذج مختارة من ملابس السيدات.

4-1- حدود البحث Delimitations:

حدود زمنية: الفن الحديث من بداية القرن العشرين والاستفادة من اللون في أعمال الفنان خوان ميرو.
حدود موضوعية: دراسة وصفية فنية للون عند اخوان ميرو وابتكار تصميمات تصلح لأقمشة السيدات المطبوعة.

5-1- فروض البحث Hypothesis

- 1- هناك علاقة إيجابية بين الأسس الفنية والجمالية للعصر الحديث وفنانيه وإمكانية استخدامها في تصميمات ثلاثم المجتمع المصري.
- 2- إستخدام تصميمات تطبيقية عالية الجودة كاملة المواصفات الفنية ذو قيم جمالية في الملابس لجذب المستهلك.

6-1- منهج البحث Methodology

- (1) **المنهج التاريخي الاسترادي:** في تتبع مراحل تطور الفنان خوان ميرو وأيضا تاريخ طباعة أقمشة السيدات ومعرفة تاريخ وتطوير الأزياء المصرية والعوامل المؤثرة علي تصميم الأزياء ومعرفة كيفية التطوير وإيجاد ذوق جديد من خلال أحد رواد الفن الحديث.
- (2) **المنهج الوصفي التحليلي:** في وصف وتحليل اللون لمختارات الفنان خوان ميرو والسمات التي تميزها.
- (3) **المنهج التجريبي:** ويشمل توظيف عدد من التصميمات المبتكرة من خلال خوان ميرو وتنفيذها بطرق طباعة حديثة وهي (النفث الحبري، والشبلونات الدائرية) وذلك لعمل الزي المصري المرغوب فيه ويتم عمل الفصل اللوني للتصميمات من خلال الحاسب الآلي كطرق طباعة حديثة، وتنفيذ التصميمات علي الأقمشة القطنية والمخلوطة قطن بولي استر وأقمشة القطيفة لتناسب أقمشة السيدات صيفاً.

7-1- التصميم وأهميته:

يعد تصميم الأزياء أحد الفنون التشكيلية المرتبطة بالفرد منذ الخليقة، ويعد تصميم الأزياء مرآة صادقة تعكس الظروف الاجتماعية والاقتصادية والسياسية والدينية في المجتمع. (إبراهيم - 2012)

كما أن التصميم هو تلك العملية الكاملة لتخطيط شكل لشيء ما

بواسطة برامج معالجة الصور. بعد معالجة الصور تم استلهاهم تصميماً للملابس (8 تصميماً)، وعن طريق استمارة استبيان أخرى وعرضها علي مجموعة الأساتذة المتخصصين تم ترتيب التصميمات واختيار أفضل تصميمات وتطبيقهم عملياً حيث تم عمل الطباعة بنفس التصميم وذلك عن طريق طباعة الرقمية على القماش وتنفيذ أعلى تصميمين في التقييم.

2-2 استبيان بطاقة تقييم المحكمين للتصميمات المنفذة من اللوحات

تم إعداد استبيان موجه للمتخصصين المنسوجات، لتحكيم اللوحات المنفذة من اللون في أعمال خوان ميرو والاستفادة منها في تصميم أقمشة السيدات المطبوعة، واشتمل الاستبيان على تقييم (18) لوحة، وقد تضمن المحاور الثلاث التالية:

المحور الأول: مدى نجاح التصميم (4) عبارات.

المحور الثاني: مدى تحقيق أسس التصميم (4) عبارات.

المحور الثالث: الأداء الوظيفي (4) عبارات.

وقد استخدم ميزان تقدير ثلاثي المستويات بحيث تحصل الاجابة ملائم على (ثلاث درجات) وملائم إلي حد ما (درجتين)، وغير ملائم (درجة واحدة)، وكانت درجة المحور الأول (12) درجة، والمحور الثاني (12) درجة، والمحور الثالث (12) وكانت الدرجة الكلية للاستبيان (36) درجة

صدق محتوى الاستبيان 1: صدق المحكمين:

للتحقق من صدق محتوى الاستبيان تم عرضه في صورته المبدئية علي مجموعة من المحكمين من أساتذة التخصص بمجال المنسوجات، وبلغ عددهم 11، وذلك للحكم علي مدى مناسبة كل عبارة للمحور الخاص به. تم التعديل بناء علي آراء المحكمين، ليصبح الشكل النهائي له هو ماتم تطبيقه في هذا البحث.

الصدق باستخدام الاتساق الداخلي بين الدرجة الكلية لكل محور والدرجة الكلية للاستبيان 1:

تم حساب الصدق باستخدام الاتساق الداخلي وذلك بحساب معامل الارتباط (معامل ارتباط بيرسون) بين الدرجة الكلية لكل محور (مدى نجاح التصميم، مدى تحقيق أسس التصميم، الأداء الوظيفي) والدرجة الكلية للاستبيان. وقد حقق المحور الأول معامل ارتباط 0.83، والمحور الثاني 0.85، والثالث 0.86 وكلها دالة عند مستوي 0.01، ومن ثم يمكن القول أن هناك اتساق داخلياً بين المحاور المكونة لهذا الاستبيان، وهو يقيس بالفعل ما وضع لقياسه.

ثبات الاستبيان ويتم حسابه عن طريق: معامل ألفا كرونباخ Alpha Cronbach طريقة التجزئة النصفية Split – half

بنوضيح بعض الاعتبارات في صورة رسوم، يقوم على أساسها ببناء ما يريد التعبير عنه والحصول عليه.

المرحلة الثانية: يقوم بعمل صياغة بلغة الكمبيوتر بمساعدة البرامج الفنية التشكيلية لعناصر الأشكال واللون والتحكم في تصميمه الذي يتخيله لإعادة الصياغة النهائية لعناصر الأساسية.

المرحلة الثالثة: وفيها يتم التعامل بين المصمم والكمبيوتر بإدخال خطة العمل بمراحلها المختلفة والعمل بواسطة المصمم وعناصره التشكيلية (اللون – التأثيرات – تعليمات التشغيل ... الخ) حتى يقوم الكمبيوتر بعمل علاقة بين بيانات التكوين المحدد. وبذلك يتوصل المصمم إلي معالجات فنية جديدة لعناصر التصميم الأساسية ومن ثم يحدث تغيير وتجديد في أشكال وأنماط التصميم (ياسر سهيل – 2000)

وتعتبر من أهم الطرق المستخدمة لإدخال اللون والتصميم للمنتج ويحتاج ذلك إلي الفنين المهرة في نقل الرسومات إلي القماش باستخدام الماكينات المناسبة والصيغات الثابتة للحصول علي التصميم المطلوب بخواص الثبات المناسبة التي تلائم الغرض النهائي لهذا المنتج . (أحمد سلطان – 2000)

9-1 تصميم طباعة المنسوجات :

يعد تصميم طباعة المنسوجات من أكثر الفنون التشكيلية قديماً حيث استخدم الإنسان في البداية ثياباً ذات وحدات بسيطة، إلي أن أصبحت الأقمشة ذات التصميمات المطبوعة تمثل أحد جوانب الحياة الحديثة. ويمكن تعريفه على أنه عملية إبداع وابتكار عمل فني بغرض طباعته علي المنسوج وذلك تلبية لاحتياجات المستهلك ومتطلباته المختلفة والتي تظهر في الثياب أو المفروشات أو في صور أعمال فنية تشكيلية تمتاز بالجمال ويظهر ذلك في المعلمات الجدارية (أحمد النجاوي- 2006)

2- الدراسة التطبيقية:

1-2 مقدمة

تم اختيار مجموعة من لوحات للمصمم الفنان خوان ميرو عشوائياً (18 لوحة)، ومن ثم عرض هذه اللوحات علي مجموعة من الأساتذة المتخصصين لاختيار أنسب اللوحات التي تصلح كمصدر لاستلهاهم أقمشة مطبوعة لملابس السيدات من ناحية الألوان والتصميم وذلك عبر مجموعة من الأسئلة في استمارة التحكيم والتي تحتوي علي مجموعة من الأسئلة ويتم الإجابة عنها بملائم، وملائم إلي حد ما، غير ملائم، ومن خلال الإجابات عن طريق الأحصاء التطبيقي تم التوصل الي ترتيب الأعمال تنازلياً كمصادر تصميمية صالحة لعمل ملابس السيدات، وبالتالي تم معالجتها

جدول 1: قيم معامل الثبات لمحاور الاستبيان 1

| معامل ألفا | التجزئة النصفية |
|------------|-----------------|
| 0.861 | 0.921 - 0.842 |
| 0.842 | 0.923 - 0.839 |
| 0.854 | 0.945 - 0.876 |
| 0.851 | 0.941 - 0.822 |

(6) عبارات.

المحور الثاني: مدى تحقيق أسس التصميم في التصميم

(6) عبارات.

المحور الثالث: مدى تحقيق الجانب الوظيفي في التصميم

(6) عبارات.

وقد استخدم ميزان تقدير ثلاثي المستويات بحيث تعطي الاجابة ملائم علي (ثلاث درجات) وملائم إلي حد ما (درجتين)، وغير ملائم (درجة واحدة)، وكانت درجة المحور الأول (18) درجة،

يتضح من الجدول (1) أن جميع قيم معاملات الثبات، دالة عند مستوي 0.01 مما يدل على ثبات الاستبيان.

3-2 استبيان بطاقة تقييم المحكمين للتصميمات الأزياء المنفذة

تم إعداد استبيان موجه للمتخصصين بمجالات المنسوجات لتحكيم التصميمات المنفذة من اللون في أعمال خوان ميرو والاستفادة منه في تصميم أقمشة السيدات المطبوعة، واشتمل الاستبيان على تقييم (8) تصميمات وقد تضمن المحاور الثلاث التالية:

المحور الأول: مدى نجاح الفن السريالي في اثرء التصميم

بحساب معامل الارتباط (معامل ارتباط بيرسون) بين الدرجة الكلية لكل محور (نجاح الفن السريالي في اثناء التصميم، مدي تحقيق أسس التصميم، تحقيق الجانب الوظيفي في التصميم) والدرجة الكلية للاستبيان، وقد حقق المحور الأول معامل ارتباط 0,86، والمحور الثاني 0,84، والثالث 0,87 وكلها دالة عند مستوي 0,01، ومن ثم يمكن القول أن هناك اتساق داخليا بين المحاور المكونة لهذا الاستبيان، وهو يقيس بالفعل ما وضع لقياسه.

ثبات الاستبيان

تم حساب الثبات عن طريق معامل ألفا كرونباخ Alpha Cronbach، وطريقة التجزئة النصفية Split – half

والمحور الثاني (18) درجة، والمحور الثالث (18) وكانت الدرجة الكلية للاستبيان (54) درجة

صدق محتوى الاستبيان 2: صدق المحكمين:

للتحقق من صدق محتوى الاستبيان تم عرضه في صورته المبدئية علي مجموعة من المحكمين من أساتذة التخصص بمجال المنسوجات، وبلغ عددهم 15، وذلك للحكم علي مدي مناسبة كل عبارة للمحور الخاص به. تم التعديل بناء علي آراء المحكمين، ليصبح الشكل النهائي له هو ماتم تطبيقه في هذا البحث.

الصدق باستخدام الاتساق الداخلي بين الدرجة الكلية لكل محور والدرجة الكلية للاستبيان 2:

تم حساب الصدق باستخدام الاتساق الداخلي وذلك

جدول 2: قيم معامل الثبات لمحاور الاستبيان 2

| التجزئة النصفية | معامل ألفا | |
|-----------------|------------|---|
| 0.911-0.852 | 0.851 | المحور الأول: مدي نجاح الفن السريالي في اثناء التصميم |
| 0.953-0.869 | 0.862 | المحور الثاني: مدي تحقيق أسس التصميم |
| 0.965-0.846 | 0.844 | المحور الثالث: مدي تحقيق الجانب الوظيفي في التصميم |
| 0.942-0.847 | 0.852 | ثبات الاستبيان 2 ككل |

بدقة ووضوح وبتفصيل واقعي، وقد تم وضع هذه الأشكال في إطار موضوعي، وتم استخدام مجموعات قليلة من الألوان وتدرجاتها. حيث تم في اللوحة رقم 1 استخدام الأسود والأبيض والأحمر والأصفر، أما اللوحة 2 فقد كانت ألوانها هي الأسود والأحمر والأخضر والأصفر. بالنسبة للألوان الأكثر شيوعا في أعمال خوان ميرو، فإنه من دراسة اللوحات المختارة يتضح أن اللون الأسود تم استخدامه في جميع الأعمال، يليه اللون الأحمر الذي تم استخدامه في 17 لوحة، أما اللون الأصفر فقد تم استخدامه في 16 لوحة، وأخيرا اللون الأزرق بدرجاته الذي تم استخدامه في 14 لوحة من اللوحات الـ 18 محل الدراسة.

يتضح من الجدول (2) أن جميع قيم معاملات الثبات، دالة عند مستوي 0,01 مما يدل على ثبات الاستبيان.

3- النتائج والمناقشة:

وفيما يلي اللوحات التي تم عرضها على السادة المحكمين الأنسب من ناحية التطبيق على طباعة أقمشة السيدات، واللوحات مرقمة من لوحة رقم 1 إلى لوحة رقم 18 حتى يسهل التعامل مع رقم اللوحة دون التعرض لإسم اللوحة.

ويتضح من اللوحات المختارة انتمائها جميعا إلى المدرسة السريالية التي يمثلها الفنان خوان ميرو. وتبدو الأجسام في الأعمال الفنية لهذه المدرسة مشوهه بطريقة غريبة وغير طبيعية ولكنها مرسومة



لوحة رقم 3
"الصياد 1924"



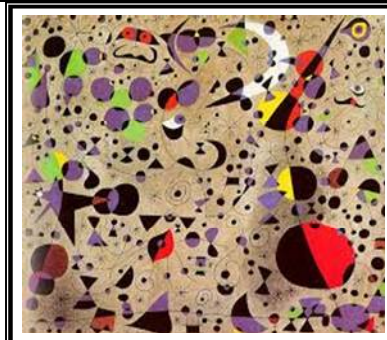
لوحة رقم 2
"النجم المويج"



لوحة رقم 1
"الشمس في السماء البيضاء"



لوحة رقم 6
"نساء وطائر تحت ضوء الشمس"



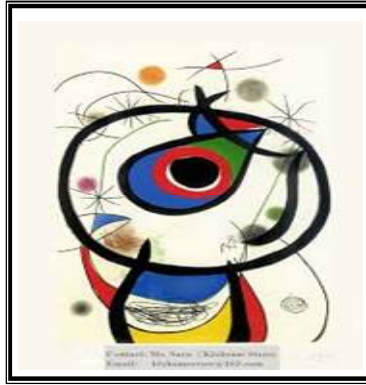
لوحة رقم 5
"الطائر الجميل 2"



لوحة رقم 4
"النور الساطع"



لوحة رقم 9
"النجم في السماء"



لوحة رقم 8
"الدوائر المرسومة على هيئة شخص"



لوحة رقم 7
"المزرعة"



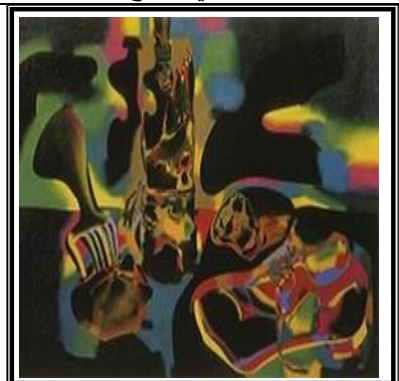
لوحة رقم 12
"الكتلة في الفراغ"



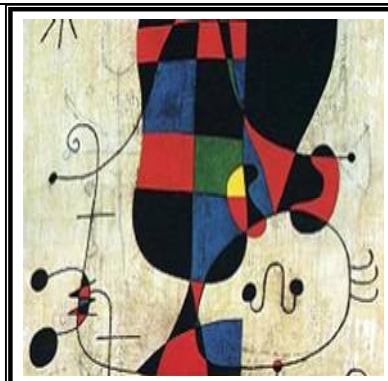
لوحة رقم 11
"الشمس العملاقة"



لوحة رقم 10
"الطائر الجميل"



لوحة رقم 15
"رأس امرأة 1938"



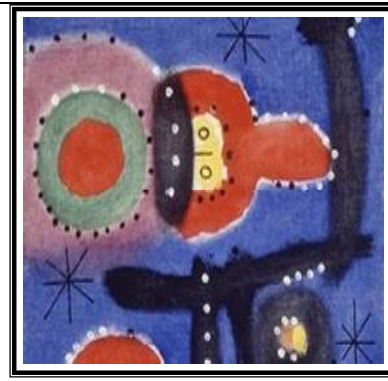
لوحة رقم 14
"الخطوط"



لوحة رقم 13
"اليد المتحركة"



لوحة رقم 18
"الأبيض"



لوحة رقم 17
"حصان و غليون ووردة حمراء"



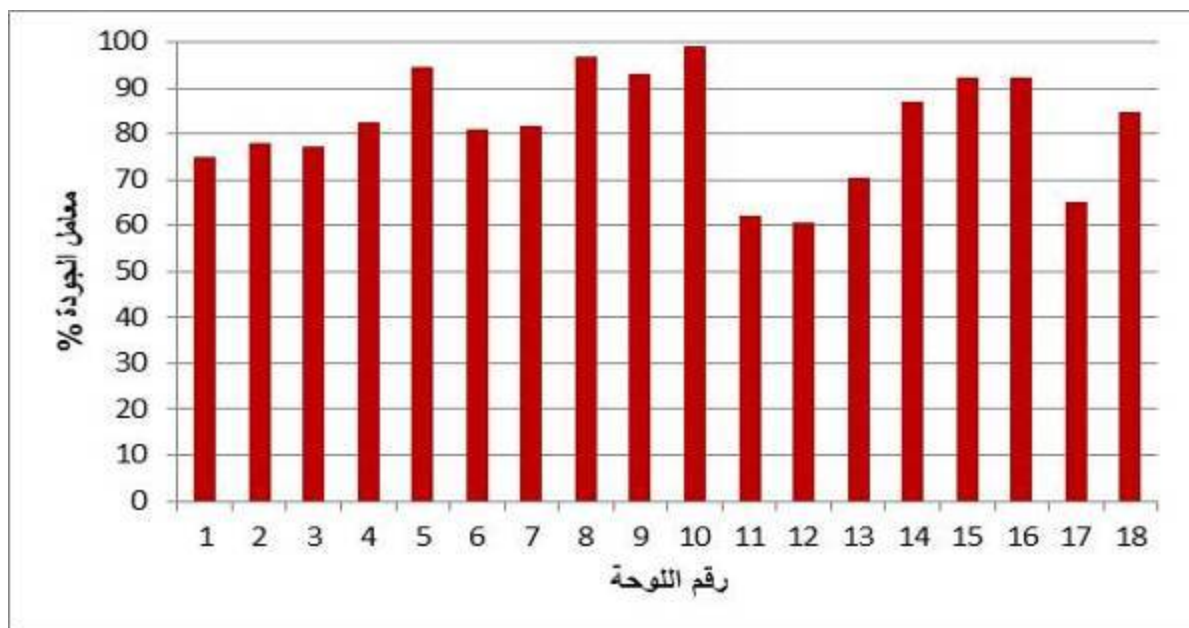
لوحة رقم 16
"Personnage"

جدول (5): المتوسطات والانحرافات المعيارية ومعامل الجودة لدرجات اللوحات المختارة وفقا لأراء المحكمين

| الترتيب | معامل الجودة | الانحراف المعياري | المتوسط | رقم اللوحة |
|---------|--------------|-------------------|---------|------------|
| 14 | 76.01 | 3.23 | 25.08 | 1 |
| 9 | 78.54 | 2.02 | 25.92 | 2 |
| 13 | 77.02 | 2.31 | 25.42 | 3 |
| 11 | 77.53 | 1.83 | 25.58 | 4 |
| 3 | 94.44 | 1.59 | 31.17 | 5 |
| 12 | 77.02 | 4.56 | 25.42 | 6 |
| 8 | 83.08 | 3.48 | 27.42 | 7 |
| 2 | 94.70 | 1.14 | 31.25 | 8 |
| 5 | 88.64 | 2.14 | 29.25 | 9 |
| 1 | 96.46 | 1.90 | 31.83 | 10 |
| 17 | 63.13 | 2.92 | 20.83 | 11 |
| 18 | 62.63 | 1.72 | 20.67 | 12 |
| 15 | 69.44 | 2.57 | 22.92 | 13 |
| 6 | 88.38 | 1.19 | 29.17 | 14 |
| 4 | 89.90 | 2.42 | 29.67 | 15 |
| 7 | 86.11 | 2.57 | 28.42 | 16 |
| 16 | 64.39 | 2.09 | 21.25 | 17 |
| 10 | 78.54 | 3.18 | 25.92 | 18 |

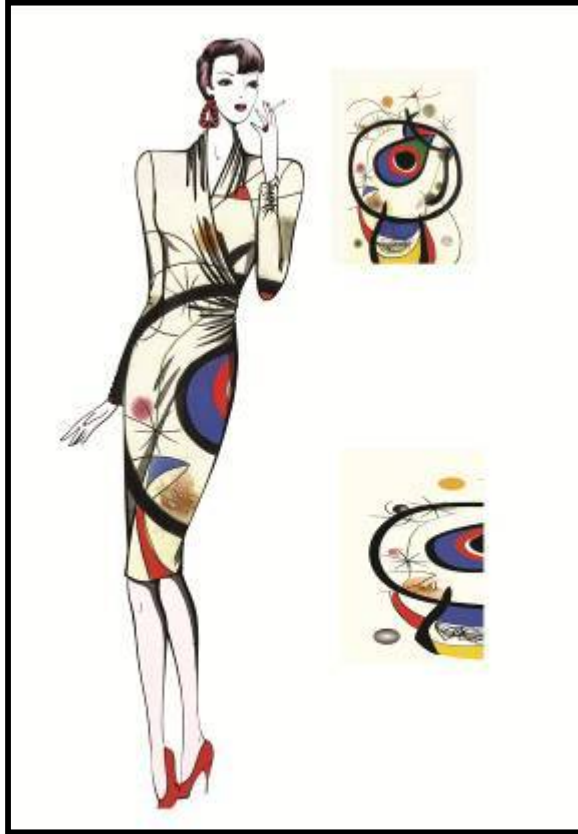
11، و17 في المراكز من الثامن عشر إلى السادس عشر، وذلك بمعاملات جودة 62.3%، 63.12%، و64.39% على الترتيب، ويرجع ذلك إلى انخفاض تقييمها من حيث تحقيق أسس التصميم والتوظيف في طباعة أقمشة ملابس السيدات. وفي ضوء هذه النتائج تم التطبيق على تصميم أقمشة مطبوعة لملابس السيدات، وتطبيق موديلات مناسبة لملابس السيدات كما هو موضح في الأشكال من 1 إلى 9.

من الجدول رقم (5) والشكل (1)، يتضح أن اللوحة رقم 10 حققت أعلى درجات التقييم بمعامل جودة 96.46% تليها اللوحة رقم 8 ورقم 5 بمعاملات جودة 94.7% و 94.44% على الترتيب. ويتضح من الأرقام تقارب درجات التقييم في المستويات العليا، وقد تميزت هذه اللوحات بتحقيقها لأعلى الدرجات في تقييم تحقيق أسس التصميم والتوظيف في طباعة أقمشة ملابس السيدات. أما بالنسبة لأقل الأعمال في التقييم فقد جاءت اللوحات أرقام 12،

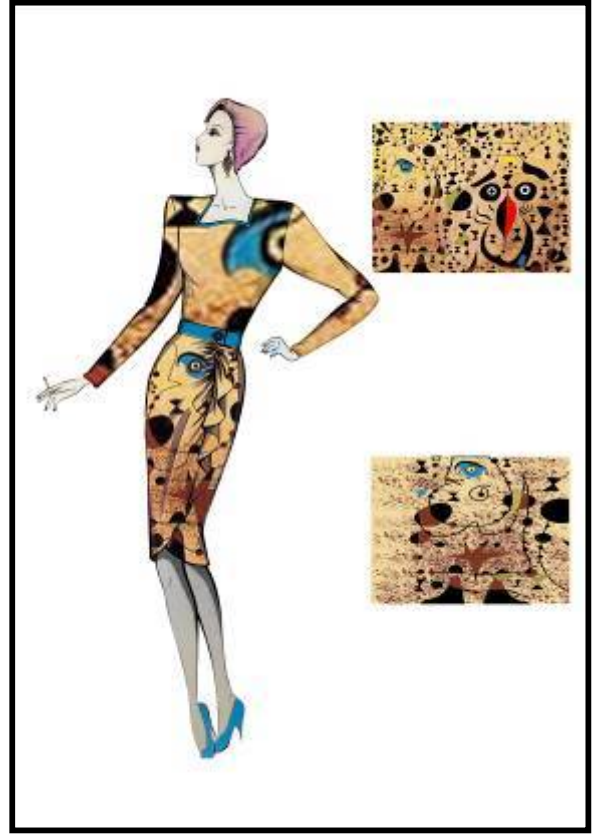


شكل (1) معاملات الجودة للوحات المختارة للدراسة

التصميمات المقترحة للأزياء من أقمشة السيدات المطبوعة المستوحاة من لوحات الثمانية الحاصلي على أعلى ترتيب:



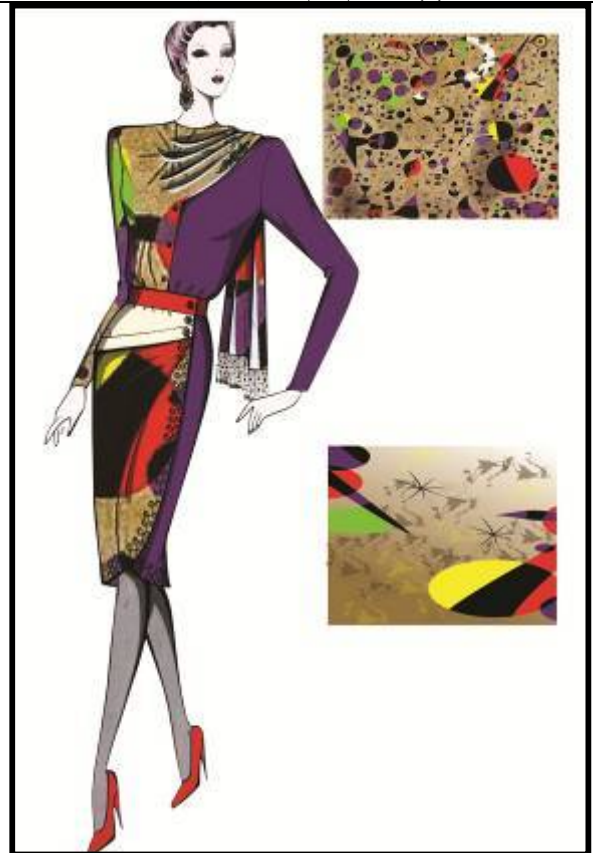
شكل (3) تصميم رقم 2 مستوحى لوحة 8



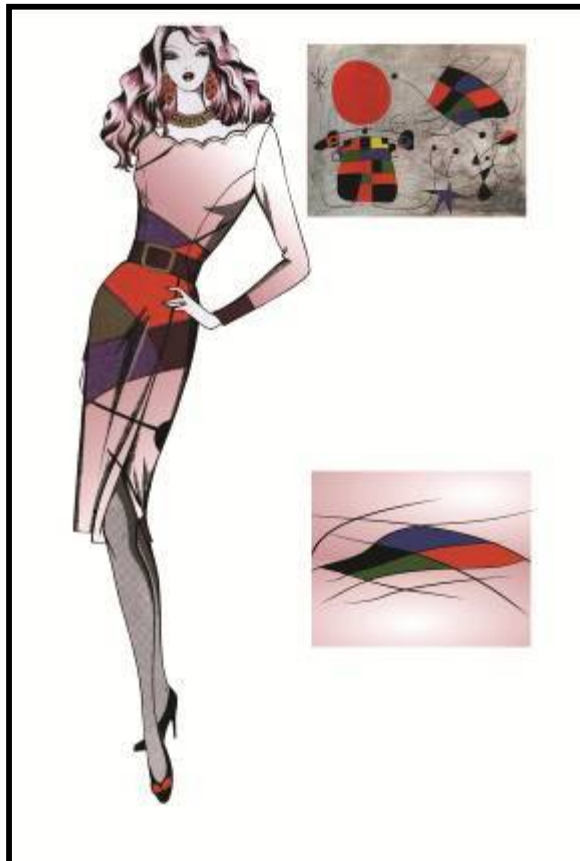
شكل (2) تصميم رقم 1 مستوحى لوحة 10



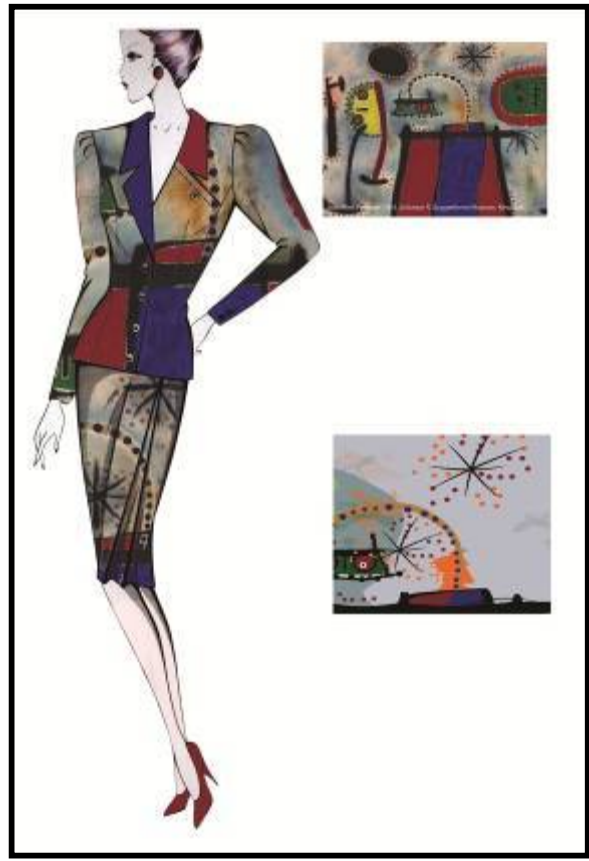
شكل (5) تصميم رقم 4 مستوحى لوحة 15



شكل (4) تصميم رقم 3 مستوحى لوحة 5



شكل (7) تصميم رقم 6 مستوحى لوحة 14



شكل (6) تصميم رقم 5 مستوحى لوحة 9



شكل (9) تصميم رقم 8 مستوحى لوحة 7



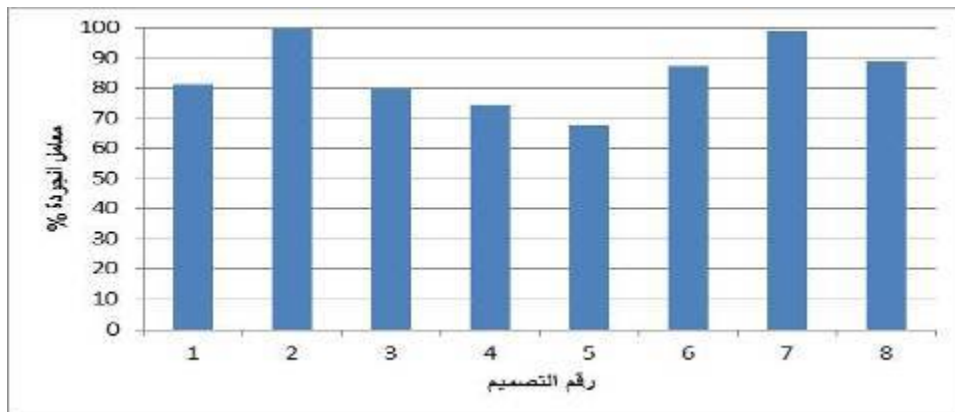
شكل (8) تصميم رقم 7 مستوحى لوحة 16

جدول (6): المتوسطات والانحرافات المعيارية ومعامل الجودة لدرجات التصميمات المنفذة وفقا لأراء المحكمين

| الترتيب | معامل الجودة | الانحراف المعياري | المتوسط | التصميم |
|---------|--------------|-------------------|---------|-----------|
| 5 | 81.48 | 6.15 | 36.67 | التصميم 1 |
| 1 | 99.63 | 0.51 | 44.83 | التصميم 2 |
| 6 | 80.00 | 5.59 | 36.00 | التصميم 3 |
| 7 | 74.44 | 8.18 | 33.50 | التصميم 4 |
| 8 | 67.90 | 9.50 | 30.56 | التصميم 5 |
| 4 | 87.53 | 4.50 | 39.39 | التصميم 6 |
| 2 | 99.14 | 1.65 | 44.61 | التصميم 7 |
| 3 | 89.01 | 4.88 | 40.06 | التصميم 8 |

لأقل الأعمال في التقييم فقد جاءت التصميمات أرقام 5، و4 في المراكز الثامن والسابع، وذلك بمعاملات جودة 67.9%، و74.44% على الترتيب، ويرجع ذلك الى انخفاض درجات تقييمها من حيث نجاح الفن السريالي في إثراء التصميم، وتحقيق أسس التصميم والتوظيف في أقمشة ملابس السيدات.

من الجدول رقم (6) والشكل (10)، يتضح أن التصميم رقم 2 حقق أعلى درجات التقييم بمعامل جودة 99.63% يليه التصميم رقم 7 بمعامل جودة 99.14%. ويتضح من تقارب درجات التقييم في المستويات العليا، وقد تميزت هذه التصميمات بتحقيقها لأعلى الدرجات في تقييم نجاح الفن السريالي في إثراء التصميم، وتحقيق أسس التصميم والتوظيف في أقمشة ملابس السيدات. أما بالنسبة



شكل (10) معاملات الجودة للتصميمات محل الدراسة

السيدات، وتنفيذ الموديلات المصممة من هذه الأقمشة لأعلى تصميمين في تقييم التصميمات المقترحة كما هو موضح في الأشكال 12 و13. وقد تم شرح وتحليل كل موديل باختصار الأعمال التي تم تنفيذها وهما أعلى تصميمين في رأي المحكمين من حيث معامل الجودة:

وقد أشارت نتائج تقييم الاستبيان بشكل عام إلى إن أعمال خوان ميرو بألوانها التي تنتمي إلى المدرسة السريالية قابلة للتطبيق وغنية كمصدر إلهام في تصميم أقمشة ملابس السيدات المطبوعة، ومن ثم تصميم ملابس السيدات. وفي ضوء هذه النتائج تم التطبيق على تنفيذ أقمشة مطبوعة لملابس



شكل (13) العمل الذي تم تنفيذه والحاصل على الترتيب الثاني



شكل (12) العمل الذي تم تنفيذه والحاصل على الترتيب الأول

| التوصيف | التصميم | التوصيف | التصميم |
|--|--------------------|---|--------------------|
| (7) | ● رقم التصميم | (2) | ● رقم التصميم |
| 99.14% | ● معامل الجودة | 99.63% | ● معامل الجودة |
| الفن السريالي لوحة رقم (16) بعنوان Personnage | ● مصدر الاقتباس | الفن السريالي لوحة رقم (8) بعنوان " الدوائر المرسومة على هيئة شخص" | ● مصدر الاقتباس |
| قطن مخلوط بولي أستر | ● الخامة | قطن مخلوط بولي أستر | ● الخامة |
| طوال النهار | ● المناسبة | طوال النهار | ● المناسبة |
| من 25 إلى 35 سنة | ● السن الملائم | من 25 إلى 35 سنة | ● السن الملائم |
| الطباعة على أقمشة السيدات | ● الوظيفة المقترحة | الطباعة على أقمشة السيدات | ● الوظيفة المقترحة |
| 5 لون | ● عدد الألوان | 8 لون | ● عدد الألوان |
| 55 × 35 | ● مساحة التصميم | 55 × 35 | ● مساحة التصميم |

حلوان - ص 9.

- 12- رحاب عادل شاكر الفيشاوي (2010)، "دراسة لبعض الأساليب الزخرفية لإثراء القيم الجمالية لملابس السهرة المصنوعة من الأقمشة الحريرية" - رسالة دكتوراه - كلية الاقتصاد المنزلي - جامعة المنوفية - ص 51 .
- 13- سعيد الوتيري، سلوى الغريب (2000)، "أسس التصميم ودورها في تطوير قدرات المصمم الابتكارية" - مطبعة جامعة حلوان- ص 40
- 14- شيماء إبراهيم محمد المعاصري (2010)، "إعداد برنامج تنفيذي لتصميم وتشكيل بعض ملابس السهرة في ظل مفهوم التجربة الهندسية" - رسالة ماجستير - كلية الاقتصاد المنزلي - جامعة المنوفية - ص 16 .
- 15- شيماء محمد أبو الفتوح النجار (2010)، "استخدام البعد الثالث الإيهامي في الطباعة الرقمية لاستخدام معلقات طباعية في ضوء معايير ضمان الجودة والاعتماد" - رسالة ماجستير - كلية التربية النوعية - قسم تربية فنية - جامعة المنصورة - ص 30 .
- 16- عمر غنيم (2008)، "ما وراء الشكل في فنون ما بعد الحداثة"، المؤتمر الدولي الأول، كلية الفنون التطبيقية جامعة المنصورة - فرع دمياط - ص 136.
- 17- غادة محمد بنداري حسين (2012)، "دراسة إمكانية وتصميم وتنفيذ بعض أغذية المفروشات المنزلية لرفع القيمة الفنية والتطبيقية لمنتج باستخدام الحاسب الآلي" - رسالة ماجستير - كلية الاقتصاد المنزلي - جامعة المنوفية - ص 36.
- 18- فاطمة أحمد الشافعي (2011)، "الاقتباس من بعض العناصر البيئية الطبيعية لتصميم وتنفيذ بعض ملابس السهرة للمحجبات" - رسالة ماجستير - كلية اقتصاد منزلي - جامعة المنوفية - ص 28.
- 19- فاطمة السعيد مصطفى مدين (2010)، "إمكانية الدمج بين تقنيات الطباعة اليدوية لخدمات المشروعات الصغيرة في مجال المشغولات الفنية النسجية" - رسالة ماجستير - كلية الاقتصاد المنزلي - جامعة المنوفية - ص 15.
- 20- محمود البسيوني (1961)، "آراء في الفن الحديث" - دار المعارف- القاهرة- ص 1.
- 21- مروة السعيد عبد الحميد الدميري (2012)، "إمكانية بعض تقنيات طباعة والتطريز الآلية في تنفيذ الصور المجهرية والاستفادة منها في إثراء ملابس الشباب" - رسالة ماجستير - كلية الاقتصاد المنزلي - جامعة المنوفية - ص 15.
- 22- ياسر سهيل (1997)، "استخدام الكمبيوتر للوصول لأشكال مبتكرة" بحث منشور - بمجلة كلية التربية النوعية - جامعة

4- التوصيات

- يوصى بالتعمق أكثر في دراسة وتحليل أعمال فنانيين مصريين.
- دراسة تأثير تنوع اللون ومدارس الفنون مع نفس تصميم الأقمشة المطبوعة والملابس.
- عمل دراسات تطبيقية متنوعة لأعمال الفنانين على التيشيرتات المطبوعة رقمياً.

5- المراجع

- 1- أحمد سلطان (2000)، "الخامات النسجية" منشأة المعارف بالإسكندرية - ص 32 .
- 2- أحمد فؤاد نجعوي (2002): "تكنولوجيا صباغة وطباعة وتجهيز الأقمشة الفنية" منشأة المعارف بالإسكندرية- ص 17.
- 3- أكرم قانصو (1992)، "أحدث الطرق لتعليم مادة الفنون والمهارات اليدوية" - مكتبة المعارف - بيروت - ص 36.
- 4- أماني عبد الحميد زكريا (2005)، "المعالجات الفنية والضوابط التقنية لبعض طرق الطباعة اليدوية غير التقليدية لإثراء المعلقات الحائطية المطبوعة" - رسالة دكتوراه - كلية التربية النوعية - جامعة عين شمس - ص 32 .
- 5- أميرة حسن إبراهيم إبراهيم (2012)، "كيفية الاستفادة من مزج مدرستي كريستيان ديور وفالنتينو جارافاني في عمل أزياء تناسب فتيات المرحلة الجامعية" رسالة ماجستير - كلية الاقتصاد المنزلي - جامعة المنوفية - ص 18 .
- 6- إيمان محمد أنيس عبد العال (2000)، "الاستفادة من أثر القيم الجمالية في الفن الإفريقي عبر الفن المعاصر في تصميم معلقات مطبوعة من خلال الحاسب الآلي" - رسالة ماجستير - كلية الفنون التطبيقية - جامعة حلوان - ص 15 .
- 7- السيدة خيرى عفيفي النحراوي (2010)، "مواصفة استرشادية الملابس الخارجية لفتيات في المرحلة الجامعية ببعض محافظات الوجه البحري" - رسالة ماجستير - كلية الاقتصاد المنزلي - جامعة المنوفية - ص 7 .
- 8- خالد البغدادى (1992)، "اتجاهات النقد في فنون ما بعد الحداثة"، الهيئة العامة للكتاب، القاهرة، ص 22.
- 9- خوان ميرو (1974)، "الحياة والعمل" - دار النهضة مصر - القاهرة - ص 125
- 10- دعاء جلال حامد (2013)، "تقنيات الطباعة الحديثة وإمكانية الاستفادة منها في إثراء القيمة الجمالية للملابس الجلدية لخدمة الصناعات الصغيرة" - رسالة ماجستير - كلية الاقتصاد المنزلي - جامعة المنوفية - ص 30 .
- 11- دينا أحمد نفاذ (2006)، "فلسفة تجريدية التعبيرية في تصوير الفن الحديث والتقنية الابتكارية في تصميم المعلقات النسجية" - رسالة دكتوراه - كلية الفنون التطبيقية - جامعة

- 23- نبيل زين الدين (1999)، "مقدمة الكمبيوتر ونظم التشغيل"
- الهيئة المصرية العامة للكتاب - القاهرة - ص 58.
- 24- ياسر سهيل (2000)، "الكمبيوتر ودوره في مجال التصميم"
- بحث منشور بمجلة الاقتصاد المنزلي - جامعة المنوفية -
ص 190.