



مجلة

الفنون التشكيلية والتربية الفنية

(مجلة علمية محكمة تصدر نصف سنوية)



تصدر عن

كلية التربية الفنية / جامعة المنيا

المجلد الثالث - العدد الاول - يناير 2019م

بِسْمِ اللَّهِ الرَّحْمَنِ الرَّحِيمِ

المراسلات

توجه المراسلات بأسم : أ.د /امل محمد محمود ابو زيد

رئيس تحرير مجلة الفنون والتربية الفنية

العنوان : كلية التربية الفنية / جامعة المنيا
جمهورية مصر العربية – مدينة المنيا

مكتب بريد جامعة المنيا

تليفون: 002/086/2317087

002/٠١٠٩٧٠١٢٥٨٨

E-mail : amalzeed@yahoo.com

الإفادة من السمات التشكيلية لمدارس الفن الحديث فى تدريس التصميم الإبتكارى
لتلاميذ المرحلة الإعدادية

الإفادة من السمات التشكيلية لمدارس الفن الحديث فى تدريس
التصميم الإبتكارى لتلاميذ المرحلة الإعدادية

إعداد

ناردين نادى نصري

أ.د / حنا حبيب رمله

الباحثة بكلية التربية الفنية

أستاذ التصميم

قسم التصميمات الزخرفية

رئيس قسم التصميمات الزخرفية

الإفادة من السمات التشكيلية لمدارس الفن الحديث فى تدريس التصميم الإبتكارى لتلاميذ المرحلة الإعدادية

ناردين نادي نصري (*)

أ.د / حنا حبيب رمله (*)

مقدمة :

حيث أن الفن دائما يبحث عن ما فى حياتنا وما وراء أفكارنا وأحيانا يسبقنا إلى المستقبل عندما يصيغ الفنان رؤياه بطرق جديدة ومفردات مستحدثة لم تعهد العين على الأبصار بها من قبل ولكن لكل فنان رؤيته الخاصة فى مجمل أعماله لذلك فلا غرابه عندما نجد أكثر من فنان ينتمى إلى نفس المدرسة الفنية ولكن لكل منهم أسلوبه الخاص الذى يميزه عن غيره ، قد يتحدوا فى أفكار متقاربة ولكن لكل فنان طريقه المختلفة فى صياغة وجدانه على سطح اللوحة والذي يظهر بوضوح فى جوهر التصميم وضربات الفرشاة وأيضا فى تقنيات المعالجة الفنية .

شهد القرن العشرين ميلاد مذاهب فنية جديدة كان من أبرزها التكعيبية والمستقبلية ، وبعد الحرب العالمية الأولى ظهرت عدة مدارس منها التجريدية والسريالية حيث تعمقت الأولى فى الخطوط الهندسية والثانية فى الدمج بين الخيال والواقع من خلال إبراز جمال الأشكال اللامعقولة واللاموضوعية التي هي من تلقائية نسج خيال الفنان .

(*) أستاذ التصميم ، رئيس قسم التصميمات الزخرفية- كلية التربية الفنية بالمنيا.

(*) الباحثة بكلية التربية الفنية - قسم التصميمات الزخرفية - كلية التربية الفنية بالمنيا.

الإفادة من السمات التشكيلية لمدارس الفن الحديث فى تدريس التصميم الإبتكارى **لتلاميذ المرحلة الإعدادية**

وللفن التشكيلي نظرة مستقبلية كما أن توظيف التكنولوجيا فى التربية الفنية يتضح فى صور شتى نذكر منها على سبيل المثال الدراسة الفنية لبعض من مدارس الفن التشكيلي والبحث على مواقع الانترنت للتعرف على أهم الفنانين الرواد فى تلك المدارس وأشهر أعمالهم وتنفيذ تصميمات مستوحاة من بعض أعمالهم من خلال جهاز الحاسب الألى .

لذلك أكدت سعاد بسيونى على أهمية "توظيف هذه التكنولوجيا فى العملية التعليمية وفهم متطلبات المنهج الدراسي وتكامل إستراتيجية التدريس والمنهج والتكنولوجيا الجديدة معا لرفع كفاءة العملية التعليمية" (2 ، 33) .

لذلك يعد تعليم التصميم الزخرفى لتلاميذ المرحلة الإعدادية من أهم الفوائد التربوية التي تكسيهم القدرة على الإبداع والابتكار فعند تنسيق العناصر فى العمل الفني دعوة إلى النظام الذى هو سمة الشعوب المتحضرة ، ودعوة إلى الحرية فى التعبير عن الأفكار بالأسلوب الخاص وبالخامة المناسبة وأيضا تربية الحس الفني والذوق السليم وتنمية الخيال لدى التلميذات من خلال الفن الذى هو وسيلة لإدراك وتأمل البيئة المحيطة بالفرد .

مشكلة البحث : Problem Of The Research

تحددت مشكلة البحث فى التعرف على مدى إمكانية توظيف برامج التصميم الرقمي وذلك من خلال دراسة مختارات من أعمال فنانى مدارس الفن الحديث لتنمية أداء التلميذات لإنتاج تصميمات فنية مبتكرة بطريقة الكترونية للمرحلة الإعدادية .

الإفادة من السمات التشكيلية لمدارس الفن الحديث فى تدريس التصميم الإبتكارى لتلاميذ المرحلة الإعدادية

مما سبق يمكن تحديد مشكلة البحث الحالي فى الإجابة على التساؤل الرئيسى التالى :
كيف يمكن الإفادة من توظيف السمات التشكيلية لمختارات من أعمال فنانى مدارس الفن الحديث فى تحسين الأداء الفنى لتلاميذ المرحلة الإعدادية فى التصميم الإبتكارى من خلال توظيف برامج التصميم بالكمبيوتر .

وتتطلب الإجابة عن هذا السؤال الرئيسى الإجابة على الأسئلة الفرعية التالية :

- 1- ما السمات التشكيلية لمدارس الفن الحديث التى يمكن من خلالها تنمية الأداء الفنى لدى تلاميذ المرحلة الإعدادية فى التصميم الإبتكارى ؟
- 2- كيف يمكن توظيف السمات التشكيلية لمدارس الفن الحديث فى إنتاج تصميمات فنية مبتكرة باستخدام برامج التصميم بالكمبيوتر ؟
- 3- ما أثر توظيف السمات التشكيلية للفنون الحديثة على الارتقاء بالقدرات الفنية والثقافية والبصرية لتلاميذ المرحلة الإعدادية ؟

Aims of The Research : أهداف البحث :

يهدف البحث الحالي إلى تحقيق الأهداف التالية :

- 1- التعرف على السمات التشكيلية لمدارس الفن الحديث من خلال تحليل مختارات من أعمال أهم الفنانين .

الإفادة من السمات التشكيلية لمدارس الفن الحديث فى تدريس التصميم الإبتكارى **لتلاميذ المرحلة الإعدادية**

- 2- إعداد برنامج تربوي متكامل فى مادة التربية الفنية لتدريس التصميم الإبتكارى قائما على السمات التشكيلية لبعض مدارس الفن الحديث من خلال اختيار نماذج لبعض أعمال الفنانين الرواد لتحسين أداء تلاميذ المرحلة الإعدادية وإكسابهم مهارات التصميم .
- 3- التعرف على مدى الإفادة من استخدام برامج التصميم بالكمبيوتر فى تحسين الأداء الفني لدى تلاميذ المرحلة الإعدادية .

أهمية البحث : Significance Of The Research

- 1- تنمية إدراك التلاميذ من خلال دراستهم لمدارس الفن الحديث وقدرتهم على التمييز بين المدارس الفنية وبين الأعمال الفنية التي تتبع كل مدرسة .
- 2- التعرف عن قرب على أشهر وأهم فناني المدارس الفنية الحديثة وأهم أعمالهم الفنية .
- 3- إلقاء الضوء على برامج الكمبيوتر المستخدمة فى إنتاج الرسوم والتصميمات الفنية .
- 4- التواصل مع تلاميذ المرحلة الإعدادية من خلال تكنولوجيا العصر وربط احتياجاتهم بروح وثقافة هذا العصر وتطور فنونه .

حدود البحث : Limitation of The Research

يقصر البحث الحالي على الحدود التالية :

- 1- من حيث مجموعة البحث :

الإفادة من السمات التشكيلية لمدارس الفن الحديث فى تدريس التصميم الإبتكارى **لتلاميذ المرحلة الإعدادية**

يقتصر البحث الحالي على عينة من تلميذات المرحلة الإعدادية بمحافظة المنيا ، ونظرا لمتطلبات هذه المرحلة العمرية فأنهم من أكثر الفئات احتياجا لتقديم المواد الدراسية بطريقة مشوقة ، وربط ما يتم تعلمه داخل الفصل بما يحيط بهن فى الحياة خصوصا التكنولوجيا .

2- من حيث المحتوى :

يقتصر البحث على تناول جزء من محتوى منهج التربية الفنية وهو مختارات من أعمال أهم فناني مدارس الفن الحديث وفق مناهج الصف الثاني من التعليم الإعدادي العام .

3- من حيث منهجية البحث :

تطبيق تجربة البحث على عينة من تلميذات المرحلة الإعدادية وفق نظام المجموعتين إحداهما ضابطة والأخرى تجريبية ، ويطبق عليهما القياس القبلي والبعدي .

4- من حيث البيئة الزمنية :

يقتصر البحث من حيث الزمن اللازم لتطبيق البرنامج المقترح على الفصل الدراسي الثاني من العام الدراسي 2017 - 2018 .

أدوات البحث : Tools Of The Research

تستخدم هذه الدراسة الأدوات البحثية التالية :

الإفادة من السمات التشكيلية لمدارس الفن الحديث فى تدريس التصميم الإبتكارى لتلاميذ المرحلة الإعدادية

- 1- برنامج تربوي متكامل مقترح ، من إعداد الباحثة قائم على توظيف السمات التشكيلية لمختارات من أعمال فناني مدارس الفن الحديث لإنتاج تصميمات فنية مبتكرة بطريقة إلكترونية للمرحلة الإعدادية (من إعداد الباحثة) .
- 2- استمارة استطلاع رأى السادة المحكمين حول تقييم مدى صلاحية البرنامج التربوي المقترح ومدى ملائمة لمجموعة الدراسة ولأهداف التجربة (من إعداد الباحثة) .
- 3- اختبار لقياس أثر البرنامج المقترح على تحسن الأداء الفنى لتلاميذ المرحلة الإعدادية فى التصميم الإبتكارى من خلال برامج التصميم بالكمبيوتر(من إعداد الباحثة) .
- 4- بطاقة تقييم أعمال التلاميذ فى التصميمات الإبتكارية وهى عبارة عن مجموعة من معايير الحكم على التصميمات (من إعداد الباحثة) .

منهجية البحث : Method Of The Research

يتبع البحث منهج بحوث الفعل والمنهج الوصفي والمنهج التجريبي .

مجتمع وعينة البحث :

يتم تطبيق تجربة البحث على مجموعة من تلميذات الصف الثاني بالمرحلة الإعدادية بمدرسة الحديثة الإعدادية بنات بمحافظة المنيا ، وقد بلغ عددهن (40) تلميذة (20) تلميذة مثلت المجموعة التجريبية ، و(20) تلميذة مثلت المجموعة الضابطة .

الإفادة من السمات التشكيلية لمدارس الفن الحديث فى تدريس التصميم الإبتكارى **لتلاميذ المرحلة الإعدادية**

Hypotheses of The Research : فروض البحث :

يسعى البحث الحالي إلى التحقق من صحة الفرضيين التالية :

1- توجد فروق ذات دلالة إحصائية بين متوسطات درجات تلاميذ المجموعة الضابطة والمجموعة التجريبية في التصميم الإبتكارى (الأداء البعدى) والفرق لصالح المجموعة التجريبية.

2- توجد فروق ذات دلالة إحصائية بين متوسطات درجات تلاميذ المجموعة التجريبية في

التصميم الإبتكارى فى حالة التطبيق القبلي والبعدى والفرق لصالح (الأداء البعدى) .

Terminology of The Research : مصطلحات البحث :

الفن الحديث : Modern Art

يعرف على أنه "مصطلح عام استخدم للدلالة على الإنتاج الفنى منذ أواخر القرن التاسع عشر وحتى سبعينيات القرن العشرين" (10) .

التصميم بالكمبيوتر :

يعرف حنا حبيب (1999) (7 ، 303) الكمبيوتر إجرائيا بأنه : "أله الكترونية وظيفتها معالجة المعطيات البصرية بكافة صورها ، وتحليلها بالاستعانة ببرامج معينة ، لها القدرة على تخزين وعرض النماذج المصورة وطباعتها بأشكال وأساليب متعددة .

التعريف الإجرائي للتصميم بالكمبيوتر :

الإفادة من السمات التشكيلية لمدارس الفن الحديث في تدريس التصميم الإبتكاري **لتلاميذ المرحلة الإعدادية**

تعرف الباحثة التصميم بالكمبيوتر في هذا البحث بأنها التصميمات التي تنفذ من خلال برامج الكمبيوتر مثل برنامج Photoshop ويؤثر في إنتاجها وتطورها كل جديد في عالم الكمبيوتر وتساهم بدور فعال ومدرّس في تنمية الإبداع وبتخطيط وإع للرقى بالذوق العام .

التصميم الإبتكاري : Creative Design

يعرف إيهاب بسمارك (3 ، 112) التصميم بأنه "عملية إبتكارية إنتاجية تهدف الوفاء بغرض محدد سواء كان هذا الغرض ماديا يتحقق بأداء المنتج لوظائف مادية معينة ، أو كان هذا الغرض يتعلق بإرضاء حاجات الإنسان الانفعالية وحاجته إلى الإحساس بالجمال".

المحور الأول : مدارس الفن الحديث

مصطلح مدارس الفن الحديث ذلك الاتجاه الفني الذي ظهر مع نهايات القرن التاسع نتيجة لظهور النظريات الحديثة ، وترابط العلاقة العضوية بين العلم والفن ، فاتجه كل فنان إلى التعبير بحرية عن أفكاره بصياغة فنية مبتكرة وأسلوب مميز عن الآخرين ، ولقد استفاد الفنانون وصاغوا رؤياهم من فنون العالم القديم ومبادئ الفن في العهد البدائي .

وقد أشار محسن عطية أن المقصود بالفن الحديث هو ذلك "الاتجاه الذي وسع مفهوم الفن وجدد لغته . بعد أن كان ذلك الفن وحتى القرن التاسع عشر ، يتبع مبدأ الشكل المثالي للمحاكاة ، ومعايير الجمال الكلاسيكي . أما الفنان الحديث فقد تشكلت رؤيته الفنية غير التقليدية ، عندما استلهم الفنون البدائية : الأفريقية والأسترالية وفنون العالم القديم في مصر

الإفادة من السمات التشكيلية لمدارس الفن الحديث فى تدريس التصميم الإبتكارى لتلاميذ المرحلة الإعدادية

والصين . مما تشهد به تقنيات الفنانين الحديثين الذين استلهموا النحت الأفريقي والجانب الروحي من الفن البدائي ، بالإضافة إلى رسوم الأطفال وبراءة تعبيرهم ، برمزيتة وببساطة ألوانه وخطوطه ، ويشغوفيته ، كمصدر غنى يشحذ الخيال الفني . هكذا اكتشف الفنان الحديث حقيقة عالم الفن الذى هو أوسع من دائرة المحاكاة . إذ أن هناك عوالم أخرى أكسبت الفن أبعادا جديدة ، ظهرت بفضل مذاهب حديثة ، مثل التأثيرية والوحشية والتكعيبية والسريالية والتجريدية . والحقيقة أن الفنان الحديث لم يتقيد فى رؤيته الفنية بالمرئي ، وإنما كان يهيمه الجوهر الشكلي أو التعبيري . وقد وصلت الإختزالات فى المذاهب التجريدية إلى أبعد الحدود . بل إن ما كان يعد بدائيا أو ساذجا بالنسبة لفناني القرن التاسع عشر ، قد أصبح معيارا يدل على أصالة الجمال فى فن القرن العشرين وعلى حداثة . (9 ، 7)

المحور الثانى : التصميم الإبتكارى

أولا : التصميم الزخرفى :

يتضمن تنظيم للخبرة المرئية لمفهوم الوحدة أو المفردة فى الفن التشكيلي أي وحدة بناء وتوظيف المفردات وتنسيق الوحدات الزخرفية وفق نظم إيقاعية تعتمد على الاتزان والترتيب داخل العمل الفني ، بما يعادل كلمة تكوين (Composition) كتخطيط عام أو فكرة كلية للعمل الفني ، وهذا يعتمد فى المقام الأول على مدى إدراك الفنان لمراحل تنظيم العمل الفني بطريقة تتناسب مع أفكاره ومشاعره وأحاسيسه ونستطيع أن نمى ذلك لدى المتعلم من خلال

الإفادة من السمات التشكيلية لمدارس الفن الحديث في تدريس التصميم الإبتكاري لتلاميذ المرحلة الإعدادية

الملاحظة والتدريب والممارسة وذلك لاكتساب الخبرة ، حتى يستطيع المتعلم بناء فكر ذاتي جديد مغاير لما رآه .

ثانيا : الابتكار :

كعملية نفسية له ارتباطه بالشخصية والسلوك الخلاق لذلك فهو محور هام في حياة الفرد ومصدر أساس لكل تقدم وتغيير .

الابتكار في الفن التشكيلي : (1 ، 7)

إن لذة الحياة تتضمن الاستمتاع بقيم جديدة وهذه القيم هي جوهر العملية الإبتكارية وتختلف العملية الإبتكارية عن غيرها في عدة جوانب أهمها أن الشخص المبتكر يحاول أن يكتشف شيء جديد متميز أصيل لم يسبق للعين أن رآته بهذه الصورة الجديدة من قبل ، إن من مميزات هذه العملية هضم كثير من العناصر المستمدة من الطبيعة ومن الحياة .

وقد بين حنا حبيب أنه في الفن التشكيلي يرتبط مفهوم الإبداع بالابتكار ارتباطا وثيقا، " بل اعتبر المعيار الحقيقي للفن التشكيلي المعاصر . والإبداع هو ما يسعى الفنان دائما إلى تحقيقه في كل أعماله هذا بالإضافة إلى التفرد أو الفريدة - أي أن بجانب تحقيق العمل الفني للإبتكاريه يتوقع دائما أن يكون لكل فنان أسلوبه الخاص الذي يمتاز به عن غيره من الفنانين وتعرف أعماله من خلاله . (7 ، 298)

الإفادة من السمات التشكيلية لمدارس الفن الحديث فى تدريس التصميم الإبتكارى **لتلاميذ المرحلة الإعدادية**

اللون فى الفن التشكيلي :

يعتبر اللون من أهم عناصر الفن التشكيلي لما له من تأثير كبير فى رؤية الأشياء ، فلولا الألوان لرأينا جميع الأشياء متشابهه ، وتذخر الطبيعة بالعديد من الألوان التي تعد مصدرا هاما للفنان يستوحي منها مجموعات اللونية التي يستخدمها فى أعماله الفنية ، حيث تتناغم إيقاعية الألوان بتباين درجاتها مع علاقتها بتناسق الألوان فى اللوحة .

أهمية اللون فى الفنون التشكيلية الحديثة والتي ظهرت بقوة خلال القرن التاسع عشر عند ظهور المدرسة التأثيرية حيث كانت تعتمد على تحليل اللون والثراء اللوني من خلال علاقة الألوان وتنوع الدرجات اللونية ومع امتداد القرن العشرين تشبعت الكثير من المدارس الفنية الأخرى بهذا الإبهار اللوني والحيوية اللونية واندمجت فى تنفيذ إبداعات فنية يلعب فيها اللون تفاعلات بينية ودور رئيسي وهام فى بناء وتأسيس العمل الفني حيث أن لكل لون إحساس يختلف عن الأخر مثال المدرسة التجريدية والتكعيبية .

المحور الثالث : برامج التصميم بالكمبيوتر

"ويعتبر القرن الحادي والعشرون قرن المعلومات ، لما يحدث فيه من ثورة هائلة فى مجال الاتصالات والتكنولوجيا الخاصة بها ، وقد اتسعت هذه الثورة لتشمل جميع أنحاء العالم ، وأصبحت المعلومات وتقنياتها هي هدف كل دولة ومؤسسة وفرد ، وأصبح معيار النجاح والقوة هو ما يملكه الإنسان من معلومات وقدرته على الاستفادة منها ، ولأجهزة الكمبيوتر قدرة هائلة على تغيير الممارسات الفنية ، وعلى ذلك يجب أن يتفاعل الفنان والمعلم والمتدوق بهذه

الإفادة من السمات التشكيلية لمدارس الفن الحديث فى تدريس التصميم الإبتكارى لتلاميذ المرحلة الإعدادية

المعطيات والإمكانيات ، ويمكن أن ينظر إلى هذا التحول كمرحلة جديدة يمر بها مجتمعنا ، حيث أصبحت من حيث الكم ذات قدرات هائلة ودقيقة ومتعددة للرسم والتصميم والتلوين " .
(2 ، 186)

"تتميز التكوينات فى الأعمال المنتجة بالكمبيوتر بالثراء لما تضيفه إمكانات الكمبيوتر على الأعمال من دقة ومهارة فى التطبيق نظم متعددة للعلاقات بين العناصر من تكرر وتراكب وتصغير وتكبير وغيرها من العلاقات الأخرى كإعطاء الإحساس بالعديد من الخامات والملامس التي يصعب على الطرق اليدوية مضاهاتها بنفس البراعة " . (6 ،)

فن "العقل الإلكتروني" Computer art فان الحاسب الإلكتروني هو أداة عصرية تستخدم مثل الفرشة قديما فى إنتاج الفن ومهما كانت الاعتراضات الموجهة إلى هذا الفن باعتباره فنا أليا وليس به حس ، فان هناك عقلية مفكرة وراء تشغيل الجهاز وإعطاء البيانات الشكلية اللازمة لإخراج الفن . (5 ، 286)

برنامج التصميم بالكمبيوتر Adobe Photo Shop

يعد برنامج التصميم بالكمبيوتر Adobe Photo Shop من أشهر البرامج وأكثرها إحترافا فى تعديل الصور ، فهو يستخدم من قبل مصممو المطبوعات فى تصميم أغلفة الكتب، والمجلات والبوستر ، ويستخدمه مصممو مواقع الإنترنت فى إنشاء خلفيات المواقع وتصميم البانر الإعلاني للموقع ، وهو أيضا أداة فنية تشكيلية تساعدك فى عمل صياغات

الإفادة من السمات التشكيلية لمدارس الفن الحديث فى تدريس التصميم الإبتكارى لتلاميذ المرحلة الإعدادية

وحلول لانهائية فى بناء عمك الفني وذلك لإبداع تصميمات متنوعة ، ويحتوى البرنامج على العديد من الإمكانيات والأوامر والبدائل التي توفر الكثير من الوقت والجهد وتساهم فى إنتاج أعمال فنية مميزة ومختلفة وصياغات وحلول لانهائية فى بناء العمل الفني ، وقد مكنت برامج التصميم الرقمي المصممين من تنفيذ أعمالهم وطباعتها بواسطة طابعات رقمية حديثة تمتاز بالسرعة والدقة المتناهية ، وأيضا ساعدت المصمم على التجريب دون قلق وعمل دراسات متعددة على العمل الفني لاختيار أفضل الحلول التشكيلية وهذا يرجع لإمكانية تخزين كل مراحل العمل خطوة بخطوة ، حيث يستطيع المصمم العودة لأي مرحلة سابقة إما للتعديل أو لبناء أفكار جديدة حتى يصل بالعمل الفني إلى حالته النهائية .

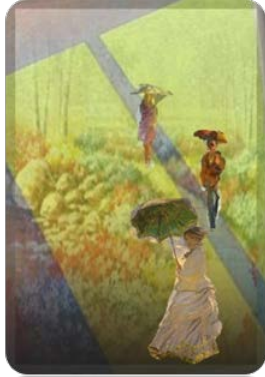
من أهم مميزات برنامج Adobe Photoshop أنه يعمل بنظام الطبقات Layers وهذا يجعل التحكم فى العمل أكثر دقة حيث تتعامل مع أكثر من شريحة فوق بعضها تستطيع من خلالها التعديل أو الإضافة أو الحذف ، إمكانية إنشاء تصميمات متنوعة من خلال دمج الصور وغيرها من العناصر مع بعضها البعض فى تصميم واحد بمعالجات فنية مختلفة ، وأيضا التلاعب بالصور والتصميمات من خلال إدخال أو إزالة أجزاء أخرى غير موجودة بالملف الأصلي وذلك حسب رؤية الفنان التشكيلية .

**الإفادة من السمات التشكيلية لمدارس الفن الحديث في تدريس التصميم الإبتكاري
لتلاميذ المرحلة الإعدادية**

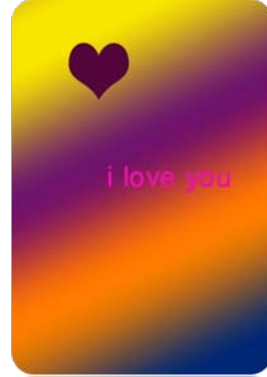
نماذج من أداء تلميذات "المجموعة التجريبية"

في الأدائين (القبلي والبعدي)

1 - التلميذة / أسماء طلب



شكل (62) الأداء البعدي



شكل (61) الأداء القبلي

2 - التلميذة / بسمة محمد



شكل (64) الأداء البعدي



شكل (63) الأداء القبلي

**الإفادة من السمات التشكيلية لمدارس الفن الحديث في تدريس التصميم الإبتكاري
لتلاميذ المرحلة الإعدادية**

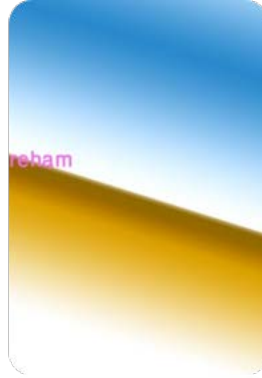
نماذج من أداء تلميذات " المجموعة التجريبية "

في الأدائين (القبلي والبعدي)

3 - التلميذة / ريهام هشام



شكل (66) الأداء البعدي



شكل (65) الأداء القبلي

4- التلميذة / شذا شداد



شكل (68) الأداء البعدي



شكل (67) الأداء القبلي

الإفادة من السمات التشكيلية لمدارس الفن الحديث في تدريس التصميم الإبتكاري لتلاميذ المرحلة الإعدادية

النتائج والتوصيات :

أولاً : نتائج البحث :-

مما سبق نخلص إلى أن البحث قد توصل إلى النتائج الآتية :

- 1- أمكن التوصل إلى أن هناك فروق ذات دلالة إحصائية بين متوسطات درجات تلميذات المجموعة الضابطة والمجموعة التجريبية في التصميم الإبتكاري (الأداء البعدى) كما تقيسها بطاقة تقييم أداء التلميذات في التصميمات الزخرفية ، والفرق لصالح المجموعة التجريبية .
- 2- أمكن التوصل إلى أن هناك فروق ذات دلالة إحصائية بين متوسطات درجات تلميذات المجموعة التجريبية في التصميم الإبتكاري في حالة التطبيق القبلي والبعدى كما تقيسها بطاقة تقييم أداء التلميذات في التصميمات الزخرفية ، والفرق لصالح (الأداء البعدى).
- 3- ساهمت مداس الفن الحديث فى التوصل إلى حلول إبداعية وصياغات تشكيلية للتصميم الفني برؤية بصرية جديدة بصورة مبتكرة .
- 4- برامج التصميم بالكمبيوتر أده فنية هامة فى مجال التصميم الزخرفى فى العصر الحالى.
- 5- التجريب لغة الفنان التعبيرية وسمة خاصة جدا من سمات التربية الفنية التي لا غنى عنها.
- 6- استخدام التلميذات لتقنيات التكنولوجيا الحديثة مصدر للمعرفة والتجريب والتطبيق وتكسيهم الطلاقة والمرونة لإبداع و تنفيذ تصميمات زخرفيه تتسم بالقيم التشكيلية .

الإفادة من السمات التشكيلية لمدارس الفن الحديث فى تدريس التصميم الإبتكارى لتلاميذ المرحلة الإعدادية

7- ابتكار تصميمات زخرفية تعتمد على دراسة الأسس التشكيلية لمدارس الفن الحديث بواسطة برنامج التصميم بالكمبيوتر .

ثالثا : التوصيات :

- الاهتمام بدراسة عدد أكبر من المدارس الفنية والتعرف على أهم الفنانين وأهم أعمالهم من خلال المتاحف الافتراضية بما يثرى ثقافة التلاميذ المعرفية .

- تجهيز المعامل المدرسية بالخامات والمعدات كأجهزة الحاسب الألى ويثبت عليها برامج التصميم الرقمي لما لها من قيم تشكيلية وجمالية متعددة ولتفعيل دور التكنولوجيا فى تطبيق المنهج الدراسي .

- تدريب التلاميذ على كيفية تنفيذ التصميمات من خلال برامج التصميم بالكمبيوتر لمسايرة التقدم التكنولوجي وفتح آفاق جديدة للرؤية .

- تدريب المعلمين القائمين بتدريس مادة التربية الفنية المرحلة الإعدادية والثانوية على مجموعة من برامج التصميم بالكمبيوتر .

- إقامة ورش عمل وتدريبات تطبيقية تتناول كيفية التعامل مع التكنولوجيا الرقمية وخاصة فى مجال التصميم الزخرفى .

الإفادة من السمات التشكيلية لمدارس الفن الحديث في تدريس التصميم الإبتكاري لتلاميذ المرحلة الإعدادية

المراجع

- 1- السيد الشربيني : التصميم ومدارسه العالمية ، مطبعة نانسي ، طبعة أولى ، 2011 .
- 2- السيد العربي على الديب : مدخل تجريبي لتناول المفردة الزخرفية الإسلامية في التصميم باستخدام الكمبيوتر ، رسالة ماجستير ، كلية التربية الفنية ، جامعة حلوان ، 2000م .
- 3- أشرف محمد أحمد العتباتي : الاتجاهات الفكرية والجمالية لمحتوى فنون الكمبيوتر التشكيلية ودورها في إثراء الذوق الفني ، رسالة دكتوراة ، كلية التربية الفنية - قسم النقد والذوق الفني ، جامعة حلوان ، 2000 م .
- 4- إيهاب بسمارك الصيفي : الأسس الجمالية والإنشائية للتصميم ، الكاتب المصري للطباعة والنشر ، 1999 م .
- 5- جمال أبو الخير : تاريخ التربية الفنية ، مؤسسة نبيل ، 1987 م .
- 6- حنا حبيب رمله : دور الكمبيوتر كأداة تكنولوجية حديثة في تحقيق بعض أهداف التربية الفنية ، المؤتمر العلمي السادس لكلية التربية الفنية ، كتاب البحوث ، الجزء الأول 1997 م .
- 7 - حنا حبيب رمله : الإفادة من الكمبيوتر في إنتاج تصميمات قائمة على تقنية إعادة طبع السطح الكولاجي "دراسة تجريدية" ، مجلة البحث في التربية وعلم النفس ، المجلد الثالث عشر ، العدد الثاني ، جامعة المنيا ، أكتوبر 1999 م .
- 8 - فهيم مصطفى : مدرسة المستقبل ومجالات التعليم عن بعد ، دار الفكر العربي ، الطبعة الثانية ، 2006 م .
- 9- محسن محمد عطية : اتجاهات في الفن الحديث والمعاصر ، عالم الكتب ، 2011 م .

Electronic Sites:

10- [https:// ar.wikipedia.org](https://ar.wikipedia.org)

الإفادة من السمات التشكيلية لمدارس الفن الحديث في تدريس التصميم الإبتكاري لتلاميذ المرحلة الإعدادية

مستخلص البحث

يهدف هذا البحث إلى التعرف على مدى إبتكار تصميمات زخرفية تعتمد على استثمار معطيات التقدم التكنولوجي بواسطة الإفادة من بعض برامج التصميم بالكمبيوتر لتنمية أداء التلميذات فنيا وتصميميا تماشيا مع متطلبات لغة العصر الرقمية من خلال تدريس برنامج "تحسين الأداء الفني في التصميم الإبتكاري لتلاميذ المرحلة الإعدادية " والذي يعتمد على الإفادة من دراسة الأسس التشكيلية لمدارس الفن الحديث بواسطة برنامج التصميم بالكمبيوتر . قامت الباحثة بتدريس برنامج " تحسين الأداء الفني في التصميم الإبتكاري لتلاميذ المرحلة الإعدادية " لتلميذات مجموعة البحث المجموعة التجريبية مستخدمة في ذلك برنامج التصميم بالكمبيوتر Photoshop ، وبالتعاون مع " فريق العمل بالمدرسة " .

ولقد توصلت الباحثة إلى عدة نتائج من أهمها ما يلي : -

- 1- أمكن التوصل إلى أن هناك فروق ذات دلالة إحصائية بين متوسطات درجات تلميذات المجموعة الضابطة والمجموعة التجريبية في التصميم الإبتكاري (الأداء البعدى) كما تقيسها بطاقة تقييم أداء التلميذات في التصميمات الزخرفية، والفرق لصالح المجموعة التجريبية .
- 2- أمكن التوصل إلى أن هناك فروق ذات دلالة إحصائية بين متوسطات درجات تلميذات المجموعة التجريبية في التصميم الإبتكاري في حالة التطبيق القبلي والبعدى كما تقيسها بطاقة تقييم أداء التلميذات في التصميمات الزخرفية ، والفرق لصالح (الأداء البعدى) .

الإفادة من السمات التشكيلية لمدارس الفن الحديث فى تدريس التصميم الإبتكارى لتلاميذ المرحلة الإعدادية

Summary of the research

This research aims to identify the extent to which creative designs based on the investment of technological progress data have been used by benefiting from some computer design programs to develop students' performance technically and creatively in line with the requirements of the digital age language through the teaching of the program "Improving the technical performance in the creative design of middle school students" Based on the benefit of studying the foundations of modern art schools through the computer design program.

The researcher taught the program "Improving the technical performance in the design of the students of the preparatory stage" for the students of the research group experimental group using the computer design program Photoshop, in collaboration with the "school staff."

The researcher reached several results, the most important of which are:

1- It was reached that there are statistically significant differences between the average scores of the control group and the experimental group in the design (the performance dimension) as measured by the performance assessment score of the students in the decorative design and the difference in favor of the experimental group.

2 - It was reached that there are statistically significant differences between the average scores of the experimental group students in the design in the case of tribal application and the encroachment as measured by the performance assessment card for students in decorative designs, and the difference in favor of (the performance dimension).