

الخدمات الترفيهية وخصائص المترددين عليها  
بأحياء شرق محافظة القاهرة من المنظور الجغرافي

عصام محمد إبراهيم محمد (\*)

الملخص

يعدُّ موضوع الخدمات الترفيهية من الموضوعات المهمة التي يجب التخطيط لها بدقة؛ وذلك لارتباطها بالسكان ارتباطاً وثيقاً ، وتهدف هذه الدراسة إلى تحليل الخدمات الترفيهية وخصائص المترددين عليها بأحياء شرق محافظة القاهرة؛ ومن ثمّ تنتظم الدراسة في ست محاور، وتسبق تلك المحاور مقدمة وتعقبها خاتمة تشتمل على النتائج والتوصيات، وخصص الجزء الأول لدراسة خط سير نظم المعلومات الجغرافية لإعداد الخرائط، أما الجزء الثاني فتناول التوزيع الجغرافي لها، وركز الجزء الثالث على أنماطها، في حين أهتم الجزء الرابع بخصائص المترددين في مجتمع العينة، أما الجزء الخامس فيدرس تحليل سمات الرحلة في مجتمع العينة، ويهتم الجزء السادس بتقييم الخدمات الترفيهية في منطقة الدراسة.

---

\* عصام محمد إبراهيم - أستاذ الجغرافيا الاقتصادية المساعد بقسم الجغرافيا - كلية الآداب -  
جامعة سوهاج

**Amenities and the Characteristics of its Frequent Visitors in the  
Eastern Part of Cairo Governorate: A Geographical Perspective**  
**Essam Mohamed Ibrahim Mohamed**

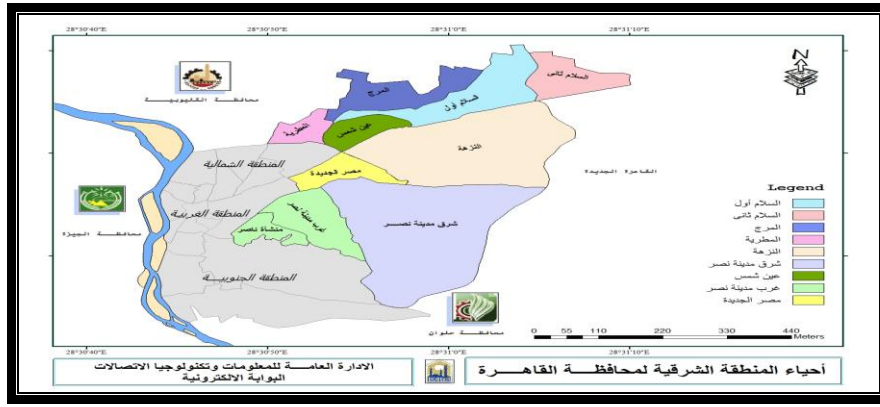
**Abstract**

The subject Amenities important issues that must be carefully planned; and that they relate to the population closely, this study aims to analyze Amenities and features hesitating on neighborhoods east of Cairo governorate; and then study organized into six themes, and precede those axes introduction and followed by a conclusion include Ali findings and recommendations, and the first segment was devoted to the study of the itinerary GIS mapping, Part II geographical distribution have dealt with, and focused the third part on the patterns, while interested in Part IV characteristics undecided in the sample community, while Part V examines the analysis of the flight characteristics of the sample community and cares Part VI evaluates Amenities in the study area.

**أولاً: موضوع الدراسة وأهميته:** يعدُّ موضوع الخدمات الترفيهية من الموضوعات المهمة التي يجب التخطيط لها بدقة؛ وذلك لارتباطها بالسكان ارتباطاً وثيقاً، بل أن مفهوم الحدائق والحضرية يقاس إلى حدما بمدى توافرها لسكانها، وإضافة إلى اهتمام الدولة بتقديم هذه الخدمة إلى سكانها، فإنها من جانب آخر استثمار جيد إذا ما أحسن استخدامه، وقد استرعت هذه الظاهرة انتباه الباحث من حيث توزيعها الجغرافي، وتعدد أنماطها، والوظائف التي تقدمها، إضافة إلى مشكلاتها؛ ومن ثم تكتسب هذه الدراسة أهميتها.

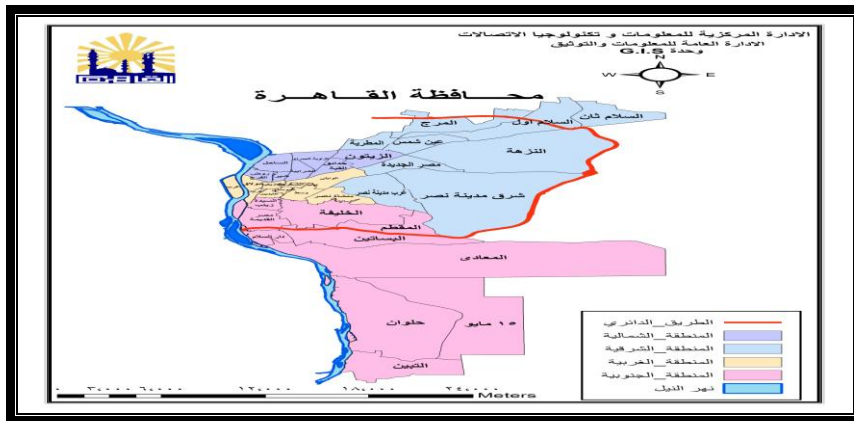
**ثانياً: مشكلة الدراسة:** تتمثل في أن الخدمات الترفيهية، كالحدائق ومراكز الشباب تشهد ازديحاً ملحوظاً من قبل المترددين في أيام العطلات. في حين أن الأندية لا يرتادها إلا القليل؛ بالإضافة إلى أن كثيراً منهم يقطعون مسافات متباعدة للوصول إليها، وربما يكون مرد ذلك التوزيع غير المتعادل لها بين أحياء الدراسة، أو الزيادة السكانية التي أصبحت أسرع من تطورها، فضلاً عن غياب الدراسات واستخدام نظم المعلومات الجغرافية في دراسة التوزيعات المكانية لها، وعليه، فإن هذه الدراسة - التي اعتمدت على استنباه لعينة من المترددين - تهتم بالتحليل الجغرافي لهذه الخدمات في مجتمع العينة، وخصائص المترددين عليها، وتحليل سمات هذه الرحلة؛ وهنا تكمن مشكلة الدراسة.

**ثالثاً: منطقة مجال الدراسة:** تُعدُّ منطقة الدراسة إحدى مناطق محافظة القاهرة الأربعة المهمة، وتتكون إدارياً من ثمان أحياء: السلام (أول وثان)، والمرج، والنزهة، والمطرية، وعين شمس، ومدينة نصر شرق، ومدينة نصر غرب، ومصر الجديدة كما يشير شكل (1)، وهي تمتد فلكياً بين دائرتي عرض  $30^{\circ} 4'$ ،  $30^{\circ} 30'$  شمالاً، وخطي طول  $29^{\circ} 20'$ ،  $31^{\circ} 15'$  شرقاً؛ الأمر الذي جعلها تشكل بيئة جيدة لتوزيع نماذج الاستبيان وصادقة ومعبرة في نتائجها، وهي تشغل



شكل (1) التقسيم الإداري لأحياء شرق محافظة القاهرة عام 2014م  
 المصدر: محافظة القاهرة، الإدارة العامة للمعلومات وتكنولوجيا الاتصالات، البوابة الإلكترونية، 2014م  
 مساحة 209.8 كم<sup>2</sup>، وبما يعادل 11.2% من مساحة محافظة القاهرة (1881.04 كم<sup>2</sup>)، وبما يعادل 25.3% من جملة سكانها طبقاً لتقدير عام 2014م؛ مما يجعل لها أهمية ودوراً لكي تؤدي خدماتها الترفيهية لكافة أحياء المحافظة.

وبهذا الموقع والامتداد فإنها تضم مساحة واسعة تتميز بالتنوع؛ وذلك لوقوعها على محاور مهمة هي: القاهرة/ الإسماعيلية الصحراوي، القاهرة/ السويس الصحراوي، والروبيكي العاشر من رمضان/ بلبس، وسكك حديد القاهرة/ السويس، ويحدها شمالاً مركز الخانكة، وجنوباً؛ أقسام الخليفة، والمقطم، والبساتين، والمعادي، وطره، وغرباً؛ أقسام الزيتون، ومسطرد، والوايلي، ومنشأة ناصر، والخليفة، وشرقاً؛ العاشر من رمضان كما يشير شكل (2).



شكل (2) موقع منطقة الدراسة من مناطق محافظة القاهرة عام 2014م

رابعاً: الدراسات السابقة: نظراً لتعدد أهدافها وتنوع أهدافها في ضوء الإطار العام لكل دراسة، وسيتم تناول أهمها والمتصلة بمنطقة البحث ومجاله على محورين أساسيين، وعرضها تصاعدياً من الأقدم إلى الأحدث على النحو التالي:  
- المحور الأول: دراسات خاصة بمنطقة الدراسة: أهمها تلك التي قامت بها (فاطمة محمد أحمد عبد الصمد: 1997م)، (محمد صدقي الغماز: 1999م) و(طارق محروس إبراهيم: 2013م).

- المحور الثاني: دراسات خاصة بموضوع الدراسة: من أهمها تلك التي قام بها (صبري فارس الهيتي: 1982م)، (صالح حماد البحري: 1999م)، (محمد عبده بدر الدين: 2005م)، (عباس غالي الحديثي: 2007م)، هذا، وقدمت مجموعة من البحوث والدراسات خارج نطاق الدراسات الجغرافية؛ قامت بها محافظة القاهرة، وهيئة التخطيط العمراني، أما الدراسات الأجنبية فمن أهمها تلك التي قام بها (Joao, 1995)، (I. Stoianov, Schapra, C. 2000)، (Laura O. Petrova . 2009)

- خامساً: أهداف الدراسة: تهدف هذه الدراسة إلى تحليل الخدمات الترفيهية وخصائص المترددين عليها في أحياء شرق محافظة القاهرة بناءً على ما يأتي:
- 1- التعرف على خط سير نظم المعلومات الجغرافية لإعداد خرائط لها في أحياء منطقة الدراسة.
  - 2- تحليل واقع التوزيع الجغرافي لها، ومدى عدالة هذا التوزيع بين الأحياء .
  - 3- إبراز خصائص المترددين، وتحليل سمات الرحلة من وجهة نظر أفراد العينة.
  - 4- تقييم رضا المترددين من وجهة نظر أفراد العينة.
  - 5- تقديم مقترح لاختيار أنسب المواقع لإنشائها في منطقة الدراسة.

سادساً: فروض الدراسة وتساؤلاتها: من أجل تحقيق أهداف الدراسة تم صياغة عدد من الفروض أولها: أن الخدمات الترفيهية لا تأخذ بالضرورة بالأهمية نفسها، وثانيها: إنها صنفت إلى عدة أنماط، وثالثها: أن تقويم كفاءة التوزيع المكاني لها، يمكن أن يتحقق باستخدام نظم المعلومات الجغرافية (GIS)، فهل تحققت هذه الفرضيات أو بعضها؟ وتسعى هذه الدراسة إلى الإجابة عن الأسئلة الأتية: هل التوزيع الجغرافي لها يتماشى مع توزيع السكان بالأحياء بشكل مناسب؟ وهل توجد علاقة بين خصائص المترددين في اختيار خدمة ترفيهية دون أخرى وحجم التردد عليها؟ وما دوافع الخروج لها، وهل تؤدي المسافة ووسيلة النقل ومستوى الدخل دوراً في اختيارها؟ وما الوقت المفضل للذهاب إليها؟ وما المشكلات وأوجه القصور والحلول المقترحة بها؟

سابقاً: الإجراءات المنهجية للدراسة: اعتمدت الدراسة على مجموعة من المصادر يمكن تقسيمها إلى:

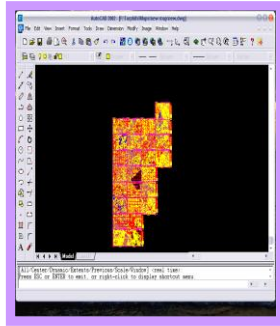
- 1- المصادر الأولية: وتضمنت الاطلاع على عدد من المراجع الأصولية العربية وغير العربية في مجال جغرافية الترفيه والخدمات، بالإضافة إلى البحوث والدراسات والإحصاءات المنشورة وغير المنشورة لمنطقة الدراسة، وكانت الاستفادة منها في التعرف على مناهجها وأسلوب وطرق تحليلها.
- 2- الخرائط والمرئيات الفضائية: ذات المقاييس المتعددة، وصور للأقمار الصناعية *QuickBird*، *IRS*، *LandSat* لأعوام مختلفة، والتي تغطي جوانب البحث.
- 3- الدراسة الميدانية: نظراً لعدم توافر البيانات عن موضوع الدراسة؛ تم الاعتماد على الدراسة الميدانية والحصول على المعلومات من مصادرها الأولية، وأجريت خلال شهري سبتمبر و أكتوبر عام 2014م، ويناير عام 2015م باستخدام العديد من الأدوات منها: الزيارات والمقابلات، والملاحظة المباشرة، والصور الفوتوغرافية، والاستبانة، ولتحقيق ذلك تم تصميم نموذج استبيان (ملحق 1) تتألف من خمسة أجزاء رئيسة تغطي جوانب الدراسة؛ وتم توزيع الاستمارة التي تحتوي على (41) سؤالاً على عينة قوامها 1500 مفردة من المترددون، بمعاونة فريق عمل يضم عدداً من العاملين والطلاب، وذلك أيام الجمعة والأحد والثلاثاء، وكان اختيار هذا الوقت موفقاً من ناحية موعد إجراء الدراسة، لأنها من أيام الأجازات وعطلة عيد الأضحى التي يزداد أعداد الرواد فيها عن باقي الأيام، وبعد تفريغ نموذج الاستبانة عن طريق الحاسب الآلي، وبلاستعانة ببرنامج *SPSS*، وبعد حذف النماذج غير الصحيحة؛ قام الباحث بتحليل النتائج، ووصل إجمالي الاستمارات الصحيحة إلى 1479 مفردة.

ثامناً: مداخل الدراسة وأساليبها: تطلب التحليل الجغرافي لموضوع الدراسة الأخذ بعدد من المداخل المهمة أهمها: الموضوعي لتناول الموضوع بكامل جوانبه؛ من حيث أبعاده الجغرافية وأهميته، والإقليمي لبيان التباين المكاني للأحياء ومتغيرات الدراسة كإطار إقليمي؛ حيث تتم دراسة علاقات الترابط بين العناصر والعوامل المؤثرة، والسلوكي لبيان دوافع التردد وخصائص الرحلة، وإمكانية الاستفادة من تلك المداخل، استخدم الباحث البرنامج الإحصائي *SPSS*، وعدداً من الأساليب الإحصائية والكارتوجرافية وتقنية نظم المعلومات الجغرافية (*GIS*) في عمل الخرائط والأشكال البيانية في مواضع متعددة من الدراسة. خطة البحث: بناءً على الأسئلة التي تحاول الدراسة الإجابة عنها، والبيانات التي تم جمعها وتحليلها؛ تنتظم الدراسة في ستة محاور لتحقيق الأهداف السابق ذكرها، وتسبق تلك المحاور مقدمة وتعقبها خاتمة تشتمل على النتائج والتوصيات، وخصص الجزء الأول لدراسة خط سير نظم المعلومات الجغرافية لإعداد

الخرائط، أما الجزء الثاني فتناول التوزيع الجغرافي للخدمات الترفيهية، وركز الجزء الثالث على أنماطها، في حين أهتم الجزء الرابع بخصائص المترددین في مجتمع العينة، أما الجزء الخامس فقد درس تحليل سمات الرحلة في مجتمع العينة، وأهتم الجزء السادس بتقييم الخدمات الترفيهية في منطقة الدراسة.

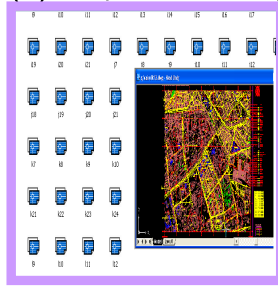
أولاً: خط سيرنظم المعلومات الجغرافية لإعداد الخرائط: تم من خلال عدة مراحل على النحو الآتي:-

أ- إعداد الخرائط والمرئيات الفضائية المستخدمة في إعداد البيانات باستخدام برنامج *AutoCad* كما يشير شكل (3)، والمرئيات الفضائية (*IKONAS2000*) شكل (4)، وخريطة (*Raster*) لمنطقة الدراسة شكل (5).



شكل (4) المرئيات الفضائية

( *IKONAS 2000* )

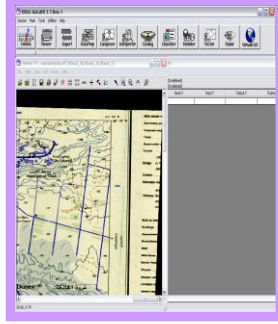


شكل (3) خرائط باستخدام شكل (5) خريطة (*Raster*)

برنامج *Auto Cad* لمنطقة الدراسة

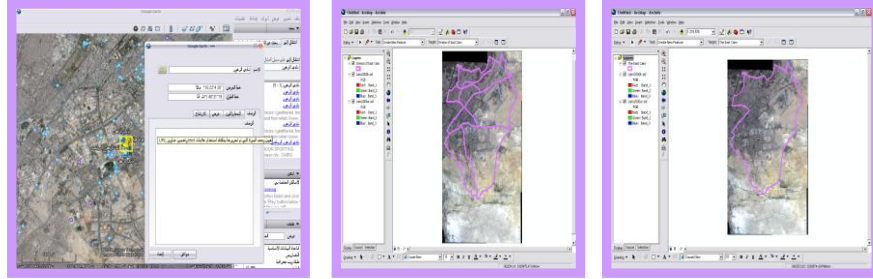
ب- إعداد الخرائط باستخدام برنامج *Erdas Imagine*، وتصحيح خريطة الأساس شكل (6)، ثم تحديد الـ *Strips* شكل (7)، وعمل لـ *Strips Match*، واختيار الطبقات اللازمة للمساعدة في اتخاذ القرار شكل (8)، ثم تحديد الـ *Layers* وفتح الـ *Strips*

وتحويلها إلى *Shape file* من خلال *Export data* ثم تحديد نظام إسقاط وتصحيح الطبقات (Jorge Santos, and Gil Goncalves 2008, p55)



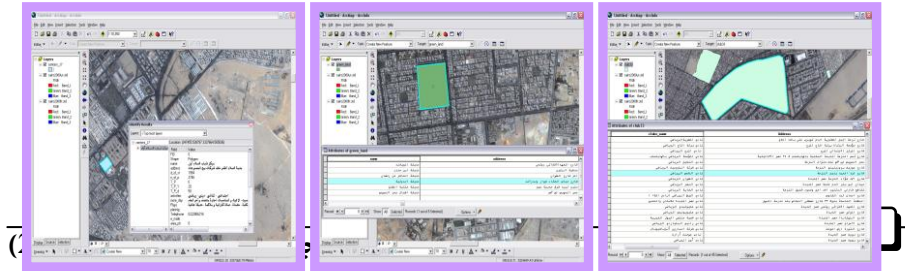
شكل (6) تصحيح خريطة الأساس شكل (7) تحديد ال-Strips شكل (8) اختيار الطبقات

ج - إدخال البيانات بإنشاء *Layers* لتوقيع الخدمات الترفيهية، ورسم الحدود الإدارية لمنطقة الدراسة (شكل 9)، والأحياء شكل (10) باستخدام برنامج *Google Earth*، ثم توقيعها في شكل نقاط وتحويلها إلى *shape file* شكل (11).



شكل (9) الحدود الإدارية لمنطقة الدراسة شكل (10) أحياء منطقة الدراسة توقيع الخدمات في شكل نقاط شكل (11)

وخلال هذه المرحلة تم تطابق المرئيات الفضائية مع *shape file*، وعمل التوقيع للأندية، ومراكز الشباب، والحدائق من خلال ال- *Attribute Table* لإضافة البيانات المتعلقة بها كإشارة الأشكال (12، 13، 14)، ثم تحديد مواقع الخدمات الترفيهية باستخدام أمر *Clip*، وتحديد الشكل النهائي لها بالأحياء.





شكل(12) نادي الشمس شكل(13) الحديقة الدولية شكل(14) مركز شباب السلام أول

### ثانياً : التوزيع الجغرافي للخدمات الترفيهية:

تتوزع الخدمات الترفيهية جغرافياً في أربعة مستويات، فالمستوى الأول يحدد هذه الخدمات في الأحياء (الحدائق، والأندية، ومراكز الشباب)، وهو مجال هذه الدراسة، وهي تشغل مساحة 7.004م2 مليون متر، بنسبة قدرها 5.7% من المساحة المستغلة، أو ما يعادل 3.5% من جملة المساحة الكلية، بالإضافة إلى أنها تستقطب العدد الأكبر من السكان، لكي يتحقق لهم إشباع حاجاتهم المتمثلة في الترفيه بما يناسب أعمارهم وثقافتهم (عباس غالي الحديثي: 2009م، ص35، عبد الإله أبو عياش، حميد عبد النبي الطائي: 2004م، ص223).

ويتفاوت التوزيع النسبي لمساحات هذه الخدمات بين الأحياء كما يشـير جدول(1) وشكل(15)؛ إذ يسـتأثر حيا(شرق مدينة نصر) و(مصر الجديدة) بالمرتبة الأولى والثانية، ويستحوذان على أكثر من نصف المساحة (50.5%)، ويرجع ارتفاع نسبتهما إلى تعدد الأنديـة (المقاولون، وهليوبوليس، والحرس الجمهوري)، والحدائق (الوفاء والأمل، والعروبة، الميريلاند) وكبر مساحتهما، ثم حي النزهة (22.3%)، وحي غرب مدينة نصر (17.6%)، وبذلك تستحوذ الأحياء الأربعة على ما يزيد من أربعة أخماس المساحة (90.4%)، وتتوزع النسب الباقية على الأحياء بنسب تتراوح بين 0.6% بالمطرية، 0.8% بالمرج 0.8%، و2% بعين شمس، 6.2%، بالسلام (أول وثان)، ويرجع انخفاض النسبة بهما إلى عدة عوامل؛ أولها: أن العمران فيها نشأ بشكل تلقائي؛ مما أدى إلى مخالفتها لأسس البناء التي تراعي تحديد مساحة معينة من الخدمات الترفيهية إلى المساحة المبنية؛ ثانيها: ارتفاع معدلات النمو السكاني بها أدى إلى الضغط المتزايد على رقعة الأرض لتتنقل فيها هذه الخدمات، ويحل محلها استخدامات حضرية أخرى، ثالثها تمثل الاستخدامات الريفية بها نسبة تتراوح بين 5-15% من مساحتها؛ مما أدى لاحتفاظها بالطبيعة الريفية من حيث توافر المسطحات الخضراء؛ ومن ثم قلة الحاجة لإنشاء الحدائق (Alvarez and Fors, 2009, p191)، ويعنى ذلك عدم عدالة توزيع الخدمات الترفيهية مكانياً .

#### جدول(1)

التوزيع الجغرافي للخدمات الترفيهية ونصيب الفرد منها في أحياء شرق محافظة القاهرة عام

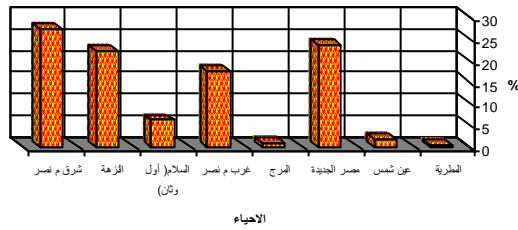
2014م

الأحياء / المتغيرات	الحدائق والمساحات الخضراء بالف م2	الأندية بالف م2	مراكز الشباب بالف م	المجموع بالف م2	%	نصيب الفرد من الخدمات الترفيهية م2
المطرية	15	17	7.9	39.9	0.6	0.6
عين شمس	127	-	10.5	137.5	2	0.3

11.6	23.4	1637.2	8.2	541	1,088	مصر الجديدة
0.1	0.8	54.9	3.9	28	23	المرج
15.6	17.6	1233.9	2.9	633	598	غرب م نصر
0.8	6.2	430.6	8.6	61	361	السلام أول وثان)
8.7	22.3	1571	3	591	977	النزهة
3.4	27.1	1898.8	14.5	575	1,309	شرق م نصر
2.2	100	7,004	59.5	2,446	4,498	الإجمالي

الجدول من عمل الباحث اعتماداً على: محافظة القاهرة، و الهيئة العامة للنظافة والتجميل، الإدارة العامة للمعلومات والتوثيق، بيانات غير منشورة عام 2014م

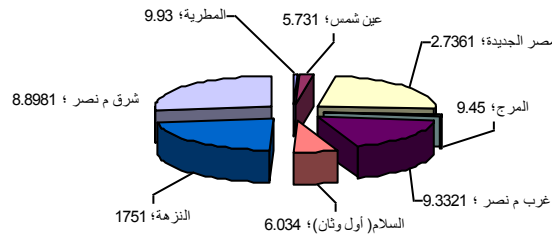
شكل (51) التوزيع النسبي للخدمات الترفيهية بأحياء شرق محافظة القاهرة عام 4102م



و طبقاً لاختلاف مساحاتها بين الأحياء يمكن تقسيمها إلى الفئات التالية كما يشير شكل (16):

(أ) أحياء ذات مساحات 1000.000 م<sup>2</sup> فأكثر: تضم هذه الفئة أربعة أحياء هي: شرق مدينة نصر، ومصر الجديدة، والنزهة، وغرب مدينة نصر، وتشكل مجتمعة 6.340 مليون م<sup>2</sup>، وبما يعادل 90.2% من اجمالي مساحتها؛ لذا فإنها تشغل مرتبة متقدمة في قائمة المركب العام لاستخدامات الأرض بها، كحي مصر الجديدة الذي تحتل هذه الخدمات الترتيب الرابع في قائمة استخداماته بـ 8.26% من جملة المساحة (طارق محروس مصطفى إبراهيم: 2013 م، ص 120).

شكل (61) التوزيع الجغرافي لمساحات الخدمات الترفيهية بالف م 2 بأحياء شرق محافظة القاهرة عام 4102م



(ب) أحياء ذات مساحات تتراوح بين 100.000 - 1000.000 م<sup>2</sup>: تضم عين شمس والسلام، وتشغل 1.568 مليون م<sup>2</sup>، تمثل 8.2% من إجمالي المساحة.  
 (ج) أحياء ذات مساحات أقل من 100.000 م<sup>2</sup>: تضم المطرية، والمرج، وتمثل بمساحة 94.8 ألف م<sup>2</sup>، وبما يعادل 1.6% من الإجمالي.  
 ويبدو أن المساحة التي تشغلها الخدمات الترفيهية لا تتناسب مع الحجم السكاني؛ إذ بلغ متوسط نصيب الفرد 2.2 م<sup>2</sup>/فرد، وهذا المتوسط ينخفض عن المعيار العالمي الذي يتراوح بين 10-15 م<sup>2</sup>/فرد (محسن عبد الصاحب المظفر: 2010م، ص 206)، كما إنه منخفض بالنسبة للمعدلات المحلية على مستوى الحضر، والذي ترواح بين 1.5-4.75 م<sup>2</sup>/فرد، ويرجع ذلك إلى عدة عوامل؛ أولها: التوسع الأفقي لزام المباني بأحياء منطقة الدراسة، ثانيها: أن أحياء المطرية، وعين شمس، والمرج، والسلام ظهرت دون تخطيط عمراني سابق، ثالثها: أن أجزاء من هذه الخدمات هي ساحات من الأراضي الفضاء لاستخدامها كمواقف للسيارات بجوارها؛ مما يضاعف من نصيب الفرد من المساحة المحسوبة، ويظهر ذلك بأحياء مصر الجديدة، والنزهة، وشرق، وغرب مدينة نصر.

ونظراً لاختلاف مساحة الخدمات الترفيهية؛ وكذلك عدد السكان بين الأحياء، وتأثيره في تفاوت نصيب الفرد من تلك المساحات كما يشير جدول (1) يمكن تقسيمها إلى عدة فئات على النحو الآتي:

(أ) أحياء نصيب الفرد فيها 10 متر مربع فأكثر: تضم هذه الفئة مصر الجديدة وغرب مدينة نصر، وهما مخططان، وروعي فيهما الاهتمام بإقامة هذه الخدمات منذ البداية، وأستأثر حى غرب مدينة نصر المرتبة الأولى (15,6 م<sup>2</sup>/فرد)، وكان لقلّة عدد السكان أثره في ذلك؛ إذ إنه يضم 2.5% من الإجمالي، يليه حى مصر الجديدة (11.6 م<sup>2</sup>/فرد)، وبما يعادل 4.5% من الإجمالي.

(ب) أحياء نصيب الفرد فيها بين 5-10 متر مربع: تشمل حى النزهة (8.7 م<sup>2</sup>/فرد)؛ ويرجع ذلك لكبر مساحة الحدائق والمساحات الخضراء (21.7%)، والأندية (24.2%)، وانخفاض الحجم السكاني (5.7%).

(ج) أحياء نصيب الفرد فيها أقل من 5 متر مربع: تضم هذه الفئة خمسة أحياء هي: المطرية، وعين شمس، والمرج، والسلام، وشرق مدينة نصر، بما يعادل 90.3% من إجمالي السكان، بلغ أعلاها في حى شرق مدينة نصر (3.4 م<sup>2</sup>/فرد)، وأدناها في المرج (0.1 م<sup>2</sup>/فرد).

يتضح مما سبق. أن توزيع الخدمات الترفيهية غير متوازن مكانيّاً أو نوعياً، فضلاً عن التباين الكبير في متوسط نصيب الفرد منها.

### ثالثاً: أنماط الخدمات الترفيهية:

نظراً لتعددّها، والوظائف التي تقدمها للسكان، وتداخلها مع استعمالات أخرى، فإن الدراسة تركز على الحدائق والمساحات الخضراء، والأندية، ومراكز الشباب نظراً لأهميتها على النحو التالي:

## أ- الحدائق والمساحات الخضراء:

جاءت في المرتبة الأولى بمساحة 4.498 ألف م<sup>2</sup>، وبنسبة تزيد على ثلاثة أخماس مساحة الخدمات الترفيهية (64.2%)، وعلى الرغم من ذلك، فإن نسبتها منخفضة إلى المساحة المستغلة (3.5%)، ويرجع ذلك إلى تأثيرها بعدد من العوامل أولها: المساحة ومورفولوجية التخطيط العمراني بالأحياء؛ حيث تركز 83.3% من مجموع مساحتها في مصر الجديدة، وشرق وغرب مدينة نصر، والتي توصف بالبناء المخطط؛ ثانيها: الزحف العمراني السريع والمستمر بأحياء منطقة الدراسة؛ ثالثها: ارتفاع الكثافة السكانية بأحياء المطرية، وعين شمس، ودار السلام، والمرج. وتمثل الحدائق أهم المنافذ الترويحية التي تستقطب العدد الأكبر من السكان، كما تشير صورة (2، 1)، وذلك لقلّة غيرها من الخدمات الترفيهية التي تتناسب مع الكثافة السكانية المرتفعة بأحياء المطرية، وعين شمس، والمرج، والسلام، بالإضافة إلى أهميتها في الأغراض الجمالية والاقتصادية وتقليل تلوث الهواء (صالح الشمراني: 1988م، ص6، أحمد حسن إبراهيم: 1995م، ص45)، فضلاً عن ذلك؛ دورها في تخفيف شدة الحرارة وتقليل حدة الضوء (صالح حماد البحري: 1999م، ص1، 1990م، ص3، ميجال الغندور: 2011م، ص4).



صورة (2) حديقة الميرلاند



صورة (1) الحديقة الدولية

اقبال السكان على الحديقة الدولية والميرلاند في عيد الأضحى (شهر أكتوبر عام 2014م ويشير جدول (2) وشكل (17) إلى تباين كبير بين الأحياء في عددها؛ حيث تفوقا حيا (مصر الجديدة) و(شرق مدينة نصر) على بقية الأحياء من حيث العدد؛ إذ يضمن ما يعادل (57.4%) من مجموعها، وذلك لأنهما لا يخدمان سكان الحيين فقط، ولكنهما يخدمان أيضا سكان الأحياء المجاورة أيضا، وتراجع نسب أحياء عين شمس، وغرب مدينة نصر، والنزهة؛ حيث لا يزيد نصيبها عن ثلاثة، بما يعادل 42.9% من الإجمالي، على الرغم من أنهما يشكلان 24.6%، 19.5% من إجمالي المساحة والسكان على الترتيب، أما أحياء المطرية، والمرج، ودار لسلام فإنها تفتقر إليها.

## جدول (2)

التوزيع الجغرافي للحدائق والمساحات الخضراء بأحياء شرق محافظة القاهرة عام 2014م

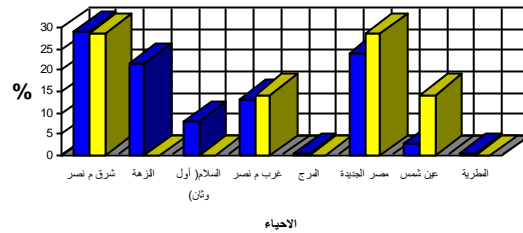
الأحياء / الحدائق	العدد	%	المساحة بألف م <sup>2</sup>	%	نصيب الفرد من المساحات م <sup>2</sup>
المطرية	-	-	15	0.3	0.2
عين شمس	1	14.3	127	2.8	0.2
مصر الجديدة	2	28.7	1.088	24.2	7.7
المرج	-	-	23	0.5	0.4
غرب م نصر	1	14.3	598	13.3	7.6
السلام (أول وثان)	-	-	361	8	0.7
النزهة	1	-	977	21.7	5.4
شرق م نصر	2	28.7	1.309	29.2	2.3
الإجمالي	7	100	4.498	100	1.4

مصدر الجدول: محافظة القاهرة، الإدارة العامة للمعلومات والتوثيق، والهيئة العامة للنظافة والتجميل، الإدارة العامة للمعلومات والتوثيق، بيانات غير منشورة، عام 2014م.

أما المساحات الخضراء؛ فبلغ عددها 188 مسطح في منطقة الدراسة (الهيئة العامة للنظافة والتجميل: 2014م)، أعلاها في شرق مدينة نصر (70 مسطح)، يليها عين شمس (39 مسطح)، ثم حي السلام (18 مسطح)؛ أي أن الأحياء الثلاثة أسهمت بما يزيد على ثلثي المساحات الخضراء (67.6%)، يليها حي المرج، وغرب مدينة نصر، ومصر الجديدة بـ 9.0%، 8.0%، 7.4%، في حين لا يزيد نصيب النزهة، والمطرية عن 5.3%، 2.7% على الترتيب.

ويبدو أن هذه المساحات تتباين في المساحة بين الأحياء تبايناً كبيراً؛ إذ تتراوح بين 60م<sup>2</sup> في مسطح مثلثة ابن خلدون بعين شمس، ونحو 100م<sup>2</sup> بالمركز الاجتماعي بحى المرج، 37800م<sup>2</sup> بمسطح مربعات حي النزهة، 84000م<sup>2</sup> بمقر الرئاسة بمصر الجديدة.

شكل (71) التوزيع النسبي لاعداد ومساحات الحدائق والمساحات الخضراء بأحياء شرق محافظة القاهرة عام 4102م



و طبقاً لأختلاف مساحات الحدائق والمساحات الخضراء بين الأحياء كما يشير جدول (2) وشكل (17) يمكن تقسيمها إلى الفئات التالية:

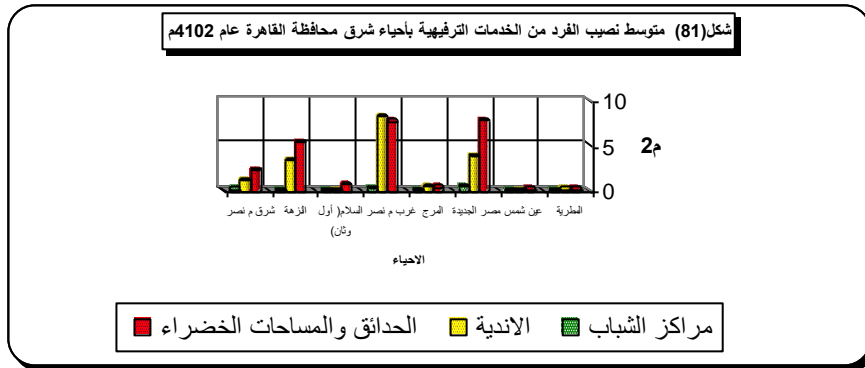
(أ) أحياء ذات مساحات 1000.000م<sup>2</sup> فأكثر: تضم شرق مدينة نصر (29.2%)، ومصر الجديدة (24.2%)، بإجمالي مساحة 2.397مليون م<sup>2</sup>، وارتفاع المساحة راجع إلى أنهما يضمان أربع حدائق كبيرة هي: الوفاء والأمل،

والدولية بشرق مدينة نصر (٠٥٠٠٠٠٠ م٢)، والعروبة (٢٠٠، ٣٦١ م٢)، والميرلاند (٣٠٠، ٥٦١ م٢) بمصر الجديدة.

(ب) أحياء ذات مساحات تتراوح بين 250.000 - 1000.000 م٢: تضم هذه الفئة ثلاثة أحياء هي: السلام، والنزهة، وغرب مدينة نصر، أعلاها في النزهة (٩٧٧ ألف م٢)؛ حيث تضم حديقة النزهة (٦٠٠، 49١ م٢)، وأدناها في السلام (361 ألف م٢) لصغر المساحات كزهرة السلام (1000 م٢)، سيكو (24000 م٢)، الهلال (3015 م٢).  
(ج) أحياء ذات مساحات أقل من 250.000 م٢: تشمل المطرية، وعين شمس، والمرج، وبلغ إجمالي مساحتها (165 ألف م٢)، وذلك لأنها صغيرة المساحة مثل: أم الأبطال (5000 م٢) بعين شمس، والشيخ منصور (250 م٢) بالمرج، والشيماء (24200 م٢) بالمطرية.

ويبدو أن لأختلاف مساحتهما، وكذلك عدد السكان بين الأحياء، تأثيره في تفاوت نصيب الفرد؛ إذ بلغ متوسط نصيبه 1.4 متراً، وهو متوسط ينخفض عن المعدلات التخطيطية، التي تتراوح بين 2 - 5 م٢/فرد (وزارة الإسكان والمرافق والمجتمعات العمرانية الجديدة: 2012م، ص9، محمد عرب الموسوي: 2004م)، ولكنها تفوق متوسط نصيب الفرد في مصر (مترواحد)، وبتطبيق طريقة الجار الأقرب تبين أن قيمة (ق) أقل من الواحد الصحيح (0.6)، وهو ما يشير أن نمط توزيعها هو النمط المتقارب والمتجمع.

وطبقاً لأختلاف متوسط نصيب الفرد منها بين الأحياء كما يشير جدول (2) وشكل (18) يمكن تقسيمها إلى الفئات التالية:  
(أ) أحياء نصيب الفرد فيها م٢ فأكثر: تضم مصر الجديدة (7,7 م٢/فرد)، وغرب مدينة نصر (7.6 م٢/فرد)، والنزهة (5.4 م٢/فرد)، وهي أحياء مخططة وروعي فيها توافر الحدائق والمساحات الخضراء بالشوارع والميادين والمتخللات بين المساكن منذ البداية.



(ب) أحياء نصيب الفرد فيها بين 1 - 5 م٢: تضم شرق مدينة نصر (2.3 م٢/فرد)،

وذلك لأنه يضم ما يزيد على ربع المساحات الخضراء (29.1%)، وعدد الحدائق (28.7%).  
 (ج) أحياء نصيب الفرد فيها أقل من متر ٢: - تضم هذه الفئة المطرية، وعين شمس، والمرج، والسلام، ويرجع انخفاض نصيبها إلى أنها تمثل 69.3% من إجمالي السكان، وما يعادل 11.6% من الحدائق والمساحات الخضراء، أعلاها في حي السلام (0.7 م<sup>2</sup>/ فرد) وأنها في المطرية، وعين شمس (0.2 م<sup>2</sup>/ فرد) لكل منهما. إذن يتضح مما سبق؛ عدم عدالة توزيع مساحات الحدائق والمساحات الخضراء مكائياً، والتباين في متوسط نصيب الفرد منها.

#### ب- الأندية الرياضية:

بلغ عددها في محافظة القاهرة مائة وثلاثون نادياً تابعين لوزارة الشباب والرياضة؛ ويخص منطقة الدراسة خمسون نادياً بما يعادل 38.5% من الجملة (محافظة القاهرة، الهيئة العامة للنظافة والتجميل: 2014م)، وهي تأتي في المرتبة الثانية بمساحة 2.446 ألف م<sup>2</sup>، وبنسبة تزيد على ثلث مساحة الخدمات الترفيهية (34.9%)، وعلى الرغم من ارتفاع مساحتها وأعدادها فإنه يتكرر سوء توزيعها بين الأحياء؛ حيث تتركز في مصر الجديدة، وغرب مدينة نصر، والنزهة، وشرق مدينة نصر بما يعادل 88% من إجمالي كما يشير جدول (3) وشكل (19)، وذلك لأنها تمثل أهم المناطق الترويحية لتلك الأحياء، ولقلة أعداد مراكز الشباب بها (27.3%)، بالإضافة إلى ارتفاع مستوى الدخل؛ ومن ثم ارتباطها بالمستوى الاجتماعي لسكانها، ويستأثر حيا (مصر الجديدة) و(شرق مدينة نصر) ما يقرب من نصف عددها (48%)، يليه غرب مدينة نصر (22%)، ثم النزهة (20%)، وفي المقابل تنخفض أعدادها بالمطرية وعين شمس (2%)، والسلام والمرج (4%) لكل منهما.

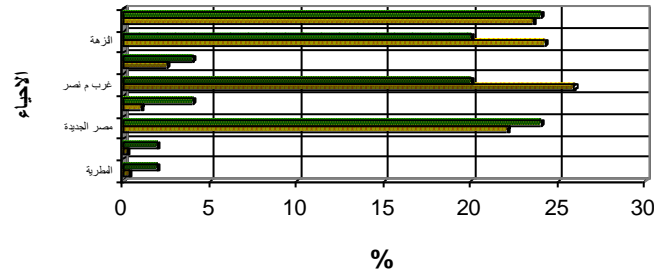
#### جدول (3)

التوزيع الجغرافي للأندية ونصيب الفرد منها (بالمتر) بأحياء شرق محافظة القاهرة عام 2014م

الأحياء / الأندية	العدد	%	المساحة بألف م <sup>2</sup>	%	نصيب الفرد م <sup>2</sup>
المطرية	1	2	11	0.4	0.2
عين شمس	1	2	6	0.3	0.1
مصر الجديدة	12	24	541	22.1	3.8
المرج	2	4	28	1.1	0.5
غرب م نصر	10	20	633	25.9	8.1
السلام (أول وثان)	2	4	61	2.5	0.1
النزهة	10	20	591	24.2	3.3
شرق م نصر	12	24	575	23.5	1.1
الإجمالي	50	100	2.446	100	0.8

مصدر الجدول: محافظة القاهرة، الإدارة العامة للمعلومات والتوثيق، والهيئة العامة للنظافة والتجميل، بيانات غير منشورة، عام 2014م.

شكل (91) التوزيع النسبي لاعداد ومساحات الاندية بأحياء شرق محافظة القاهرة عام 4102م



وتتفاوت مساحات الأندية بين الأحياء؛ فبعضها يضم مساحات كبيرة تتجاوز نصف المليون مترمربع بغرب وشرق مدينة نصر، والزهراء، ومصر الجديدة، وأخرى تضم مساحات صغيرة (دون الثلاثين ألف مترمربع) بالمطرية، والمرج وعين شمس، ويتأثر هذا التباين المكاني لهذه المساحات بمجموعة من العوامل منها: مساحة الحي وتخطيطه، وأسعار الأراضي، وعدد السكان وكثافتهم، ويستأثر حى غرب مدينة نصر بنسبة 25.9%، يليه الزهراء (24.2%)، شرق مدينة نصر (23.5%)، ومصر الجديدة (22.1%)، وبذلك تستحوذ الأحياء الأربعة على ما يعادل (95.7%) من الإجمالي كما يشير جدول (3) وشكل (18)، أما النسبة الباقية (4.3%)، فتتوزع على السلام (2.5%)، والمرج (1.1%)، والمطرية (0.4%) وعين شمس (0.3%)، وطبقاً لاختلاف مساحات الأندية بالأحياء، يمكن تقسيمها إلى الفئات التالية:

(أ) أحياء ذات مساحات 500.000م<sup>2</sup> فأكثر: تضم هذه الفئة غرب مدينة نصر، والزهراء، وشرق مدينة نصر، ومصر الجديدة، وتشكل 95.7% من إجمالي المساحات، وذلك لأنها تضم خمسة وأربعون نادياً. بعضها كبير المساحة، مثل المقاولون العرب (2م<sup>2</sup>22000)، والشمس الرياضي (2م<sup>2</sup>107000) كما تشير صورة (3).





### صورة (3) اتساع المساحة بأندية المقاولين العرب والشمس عام 2014م

(ب) أحياء ذات مساحات تتراوح بين 50.000 - 500.000 م<sup>2</sup>: تضم السلام بمساحة 61 ألف م<sup>2</sup>، وما يعادل 2.5% من الإجمالي.  
 (ج) أحياء ذات مساحات أقل من 50.000 م<sup>2</sup>: تضم المطرية، والمرج بإجمالي مساحة 45 ألف م<sup>2</sup>، وما يعادل 1.8% من الإجمالي.  
 وبلغ المتوسط العام لنصيب الفرد من مساحات الأندية (0.8 متراً)، وبذلك يقترب من المعدلات التخطيطية (متر واحد/ فرد)، ولاختلاف مساحتها، وكذلك عدد السكان بين الأحياء أثره في تفاوت متوسط نصيب الفرد؛ لذا يمكن تقسيمها إلى الفئات التالية كما يشير جدول (3) وشكل (18):  
 (أ) أحياء نصيب الفرد فيها ٥ م<sup>2</sup> فأكثر: تضم غرب مدينة نصر (8.1 م<sup>2</sup>/ فرد)، وذلك لقلّة عدد سكانه (2.5%).  
 (ب) أحياء نصيب الفرد فيها بين 1 - 5 م<sup>2</sup>: تضم مصر الجديدة (3.8 م<sup>2</sup>)، والنزهة (3.3 م<sup>2</sup>)، وشرق مدينة نصر (1.1 م<sup>2</sup>)، لقلّة عدد سكانها (28.2%)، وكبر مساحتها (68%).  
 (ج) أحياء نصيب الفرد فيها أقل من 1 م<sup>2</sup>: تضم المطرية، والمرج، والسلام، وتمثل 52.3% من السكان، بما يعادل (4.3%) من المساحات، لذلك ينخفض نصيب الفرد فيها إلى أقل من المتر المربع، أعلاها في المرج (0.5 م<sup>2</sup>/ فرد)، وأدناها في المطرية، والسلام بما يعادل 0.1، 0.2 م<sup>2</sup>/ فرد على الترتيب.  
 إذن يتضح مما سبق؛ سوء توزيع مساحات الأندية بين الأحياء، والتباين في متوسط نصيب الفرد منها.

### 3- مراكز الشباب:

بلغ عددها في محافظة القاهرة ستة وسبعون مركز، يخص منها منطقة الدراسة اثنتان وعشرون مركزاً بما يعادل 28.9% من الإجمالي، وهي تأتي في المرتبة الثالثة بمساحة 59.5 ألف متر<sup>2</sup>، بما يعادل (0.9%) من مساحة الخدمات الترفيهية، وتتوزع على الأحياء كما يشير جدول (4) وشكل (20)، ومن خلالهما يتبين أن حي شرق مدينة نصر يأتي في المرتبة الأولى (22.7%)، يليه عين شمس (18.2%)؛ أي يستحوذ الحيان على ما يزيد على خمسي عدد مراكز الشباب (40.9%)، وذلك لكبر مساحتهما، يلي ذلك: أحياء المطرية، ومصر الجديدة، والسلام بما يعادل 40.8%. في حين تتراوح نسبتها بالمرج، وغرب مدينة نصر، والنزهة بين 4.6% - 9.1%، ويعنى ذلك عدم عدالة توزيعها مكانياً في منطقة الدراسة.

#### جدول (4)

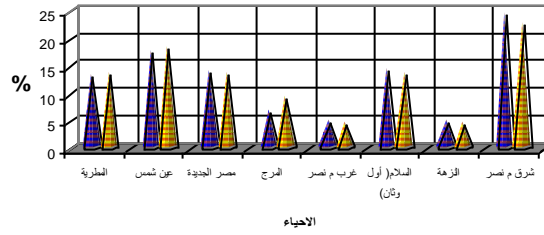
التوزيع الجغرافي لمراكز الشباب ونصيب الفرد منها في منطقة شرق محافظة القاهرة عام 2014م

الأحياء/ مراكز الشباب	العدد	%	المساحة بألف م <sup>2</sup>	%	نصيب الفرد م <sup>2</sup>
المطرية	3	13.6	7.9	13.3	0.1
عين شمس	4	18.2	10.5	17.6	0.1
مصر الجديدة	3	13.6	8.2	13.8	0.5
المرج	2	9.1	3.9	6.6	0.01
غرب م نصر	1	4.6	2.9	4.9	0.3

الأحياء/ مراكز الشباب	العدد	%	المساحة بألف م <sup>2</sup>	%	نصيب الفرد م <sup>2</sup>
السلام ( أول وثان)	3	13.6	8.6	14.4	0.1
النزهة	1	4.6	3	5	0.1
شرق م نصر	5	22.7	14.5	24.4	0.2
الإجمالي	22	100	59.5	100	0.1

مصدر الجدول: محافظة القاهرة، الإدارة العامة للمعلومات والتوثيق، والهيئة العامة للنظافة والتجميل، بيانات غير منشورة، عام 2014 م.

شكل (02) التوزيع النسبي لاعداد ومساحات مراكز الشباب بأحياء شرق محافظة القاهرة عام 4102م



ويبدو أن هناك تفاوتاً آخر في مساحة مراكز الشباب بالأحياء؛ فبعضها يضم مساحات تتجاوز عشرة آلاف مترمربع بشرق مدينة نصر، وعين شمس. وفي المقابل أحياء المرج، وغرب مدينة نصر، والنزهة تضم مساحات دون أربعة آلاف مترمربع، وطبقاً لاختلاف هذه المساحات يمكن تقسيمها إلى الفئات التالية:

(أ) أحياء ذات مساحات 10.000 م<sup>2</sup> فأكثر: تضم حيان؛ هما شرق مدينة نصر، وعين شمس، بنسبة 42.1% من الإجمالي، ويرجع ذلك إلى أنها تضم تسعة مراكز من الفئات كبيرة المساحة كما تشير صورة (4).



صورة (4) اتساع المساحة بأحد مراكز الشباب بمدينة نصر شرق عام 2014م  
 (ب) أحياء ذات مساحات تتراوح بين 5.000 - 10.000 م<sup>2</sup>: تضم المطرية، ومصر الجديدة، والسلام، وتشكل (41.5%) من إجمالي المساحات.  
 (ج) أحياء ذات مساحات أقل من 5.000 م<sup>2</sup>: تضم المرج، وغرب مدينة نصر، والنزهة، وتمثل (16.5%) من الإجمالي .

و لاختلاف مساحات مراكز الشباب، وكذلك عدد السكان بين الأحياء تأثيراً في تفاوت نصيب الفرد؛ إذ بلغ المتوسط العام (0.1متر/ فرد)، وهو يقل عن المعدلات التخطيطية (متر واحد/2 فرد)، وطبقاً لاختلاف نصيب الفرد بين الأحياء، تم تقسيمها إلى الفئات التالية كما يشير شكل (18):

- (أ) أحياء نصيب الفرد فيها م<sup>2</sup> ٢ فأكثر: تضم مصر الجديدة (0.5م<sup>2</sup>/ فرد).  
 (ب) أحياء نصيب الفرد فيها بين 1 - 5م<sup>2</sup>: تضم المطرية، وعين شمس، وغرب وشرق مدينة نصر، والسلام، والنزهة، وتر أوح المتوسط بين 0.1 - 0.3م<sup>2</sup>/ فرد).  
 (ج) أحياء نصيب الفرد فيها أقل من 1م<sup>2</sup>: تضم المرج (0.01م<sup>2</sup>/ فرد).  
 ولعله أتضح مما سبق؛ سوء توزيع مساحات مراكز الشباب بين الأحياء، وتباين متوسط نصيب الفرد منها.

#### رابعا: خصائص مترددي الخدمات الترفيهية:

يقصد بالمترددين الأفراد التي يقومون بقضاء فترة تقل عن ٢٤ ساعة لقضاء وقت الفراغ في إحدى المناطق الترفيهية (Boniface, Bahatia, A.K., 2007, P.56).  
 B., and cooper, C., 2003, P.3 وقد ادى عدم توافر بيانات عن خصائصهم إلى الاعتماد على نتائج الاستبانة في تحليلها على النحو التالي:-

أ - الوجهة إلى الخدمة الترفيهية: تعددت العوامل التي دفعت بهؤلاء المترددين إلى منطقة الدراسة دون غيرها، منها العوامل الاقتصادية والاجتماعية والسلوكية (عبد الرحمن صادق الشريف، السيد العشري محمد: ١٩٨٠م ص ٣٥٥)، ويعكس جدول (5) وشكل (21) مدى تباين المترددين في وجهتهم على الخدمات الترفيهية، ومن خلالهما يتضح ما يلي:

#### جدول (5)

توزيع المترددين على أنواع الخدمات الترفيهية شرق محافظة القاهرة عام 2015م

المرتبة	%	العدد	الخدمات الترفيهية / المترددين
1	48.5	718	الحدائق
2	31.3	461	الأندية
3	18.7	277	مراكز الشباب
4	1.2	23	أخرى
-	100	1479	المجموع

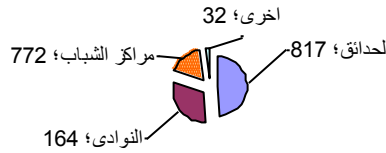
المصدر: الجدول من عمل الباحث اعتماداً على نتائج الاستبانة.

- أن الحدائق تتال المرتبة الأولى من حيث عددها؛ إذ ارتادها 718 مفردة، وبما يعادل 48.5% من الإجمالي، وذلك لأنها تحتل المرتبة الأولى من المساحة (64.2%)، كما أنها تقع في حيز النطاق العمراني كحدائق الميرلاند، الدولية والعروبة، والوفاء والأمل، بالإضافة إلى أنها أكثر أمناً، ويتم الدخول إليها مقابل رسوم نقدية منخفضة مما يشجع الأفراد على التردد عليها.

تأتى الأندية في المرتبة الثانية بالرغم من ارتفاع أعدادها؛ حيث ارتادها عدد 461 مفردة بما يعادل 31.3% من الإجمالي، وذلك لأنها ترتبط بمستوى اجتماعي

مقصور على أحياء مصر الجديدة، والنزهة، وغرب وشرق مدينة نصر، دون غيرها، بالإضافة إلى أن الدخول إليها يتم مقابل رسوم نقدية أو اشتراك سنوى مرتفع مثال نادي المقاولون، ونادى هليوبوليس.

شكل (12) التوزيع الجغرافي للمتريدين على الخدمات الترفيهية (في العينة) بأحياء شرق محافظة القاهرة عام 5102م



- جاءت مراكز الشباب في المرتبة الثالثة بين أفراد الاستبانة بعدد 277 متردداً، بما يعادل 18.7% من جملتهم، كما أن التردد عليها يقتصر على الشباب والأطفال الذكور في أغلب الأحيان؛ دون العائلات والإناث بأحياء المطرية، وعين شمس، والمرج، بالإضافة إلى أنها تتطلب رسوماً عند دخولها؛ مما يؤدي إلى إحجام العديد من الأفراد عن الذهاب إليها. خاصة ذوي الدخول المحدودة الذين يفضلون الحدائق العامة.

- تشير نتائج الاستبانة إلى أن 1.2% من أفراد العينة لم يتقيدوا بأية خدمة من هذه الخدمات إلا نادراً، أو الاتجاه لمجالات تنزه أخرى، تتمثل في زيارة الأقارب أو التسوق.

ب- محل الإقامة: تبين نتائج الاستبانة أن المتردين على الخدمات الترفيهية قدموا من ثماني محافظات، وجاءت محافظة القاهرة في المرتبة الأولى؛ حيث خصها عدد 691 مفردة بما يعادل 46.7% من الإجمالي، وهو أمر فرضه عوامل المسافة، والجوار الجغرافي، والحجم السكاني، وتكلفة الانتقال، والوقت المستغرق (Paul Knox, Steven Pinch, 2010, p256).

- استأثرت محافظات (الشرقية، والقليوبية، والغربية) بالمرتبة الثانية؛ حيث بلغ عددهم 424 فرداً، وهو ما يعادل 28.7%، ومثلت محافظة الشرقية بـ 18.7%، ويرجع ارتفاع هذه النسبة على الرغم من الطول النسبي إلى زمن الوصول (يتراوح بين ساعة أو ساعتين) إلى عدم وجود مناطق متنوعة للترفيه داخل المحافظة، تليها محافظة القليوبية (7.8%)؛ ومن ثم تمثل هاتان المحافظتان ما يزيد على ربع أفراد إقليم الدلتا (27.4%)، ثم الغربية (2.2%)، وهو يمثل أقل من عشرين المتردين من محافظات الدلتا (7.5%)، وربما، ترجع نسبة انخفاضها إلى البعد النسبي، وهو ما يؤدي إلى عدم تكرار الزيارة.

- تأتي محافظتا (الإسماعيلية، والسويس) في المرتبة الثالثة (22.3%)، ويرجع ارتفاع نسبتهما إلى قصر المسافة وزمن الوصول؛ ومن ثم رخص تكلفة الانتقال.

- أسهمت محافظتا (سوهاج، وأسوان) بنسبة لا تتجاوز 2.3% من الإجمالي، وتوزعت على سوهاج (1.6%)، وأسوان (0.7%) بتأثير المسافة والبعد الزمني بينها وبين منطقة الدراسة.

إذن يتضح مما سبق وجود علاقة عكسية بين أعداد المترددين وطول المسافة؛ لذا يجب وضع التسهيلات للمحافظات البعيدة، عن طريق وضع تخفيضات للرواد منها تشجيعاً لهم على الوصول إلى منطقة الدراسة.

**ج- التركيب العمري:** يؤثر على القدرات الجسدية والذهنية؛ ومن ثم تحديد المطالب الترفيهية لكل فئة عمرية (حمدي أحمدالديب: 1998م، 132)، ويشير جدول (6) وشكل (22) إلى توزيع المترددين من حيث تركيبهم العمري، ومن خلالهما يتضح مايلي:

- تردد فئات السن المختلفة على منطقة الدراسة؛ فهي منطقة مفضلة ومناسبة لكل الأعمار؛ نظراً لتنوع الخدمات الترفيهية وتعددتها.

- ارتفاع نسبة المترددين في الفئة العمرية أقل من 30 سنة (53.1%)، في حين تنخفض بالفئتين (30-60 سنة) (27.8% سنة فأكثر) 19.1% على الترتيب.

- مثلت الفئة العمرية أقل من 30 سنة بالحدائق والأندية ومراكز الشباب نسب 51.7%، 46%، 71.5%، وأسهمت محافظة القاهرة بـ 43.9%، تليها الشرقية (18.9%)، الأمر الذي يوضح الدور الترفيهي للمنطقة بالنسبة لهاتين المحافظتين، في حين جاءت الإسماعيلية في الترتيب الثالث (14.3%)، ثم السويس (9.8%)، أما سوهاج وأسوان فلا تزيد نسبتهم عن 2.6% من الإجمالي.

- يبدوان مشاركة الفئات العمرية لمجتمع الدراسة تأخذ اتجاهها عاماً إلى الأتخاض بدءاً من الفئة العمرية 30-60 سنة؛ حيث مثلت بـ 27.8%، وهم يمثلون مشرفي الرحلات والآباء الذين يرغبون في التواجد مع أبنائهم خلال الرحلات الأسرية، وأسهمت محافظة القاهرة (45.2%) من إجمالي هذه الفئة، تليها الشرقية (26.4%)، ثم القليوبية (9.3%)، في حين تراجعت الإسماعيلية إلى 7.9%، وأسهمت بقية المحافظات (11.2%).

- جاءت فئة كبار السن (60 سنة فأكثر) في المرتبة الأخيرة (19.9%)، وذلك لقلة تحمل هذه السن لأعباء الانتقال، والميل إلى الحركة قرب مكان السكن. خاصة في حالة عدم وجود العاب تناسب هذه السن، لذلك ظهرت مناشدة بتوافر العاب تناسب هذه الفئة، وهذه الخاصية تتطلب من المخططين النظر بعين الاعتبار إلى هذه الفئة بوصفها إحدى الشرائح المهمة في التردد على الخدمات الترفيهية، وترتفع نسبة هذه الفئة بالأندية (26.6%)، وذلك لقضاء أوقات فراغهم بعيداً عن الضوضاء، كما أنها تضم في الغالب الألعاب والتسهيلات الترفيهية التي تناسب أعمارهم، وأسهمت محافظة القاهرة (62.6%)، تليها الإسماعيلية (18.7%)، في حين أسهمت بقية المحافظات بـ 8.1% من الإجمالي .

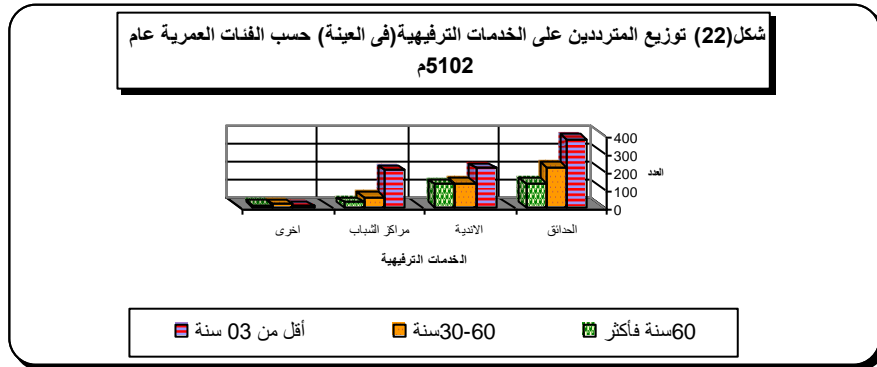
#### جدول (6)

التركيب العمري للمترددين على الخدمات الترفيهية بأحياء شرق محافظة القاهرة عام 2015م

العدد	60 سنة فأكثر	30-60 سنة	أقل من 30	الخدمات الترفيهية / الفئات العمرية
718	128	219	371	الحدائق
461	122	127	212	الأندية
277	26	53	198	مراكز الشباب
23	6	13	4	أخرى

الخدمات الترفيهية / الفئات العمرية	أقل من 30	30-60 سنة	60 سنة فأكثر	العدد
المجموع	785	412	282	1479
%	53.1	27.8	19.1	100

المصدر: الجدول من عمل الباحث اعتمادا على نتائج الاستبانة.



ويبدو أن هناك علاقة إحصائية قوية بين التركيب العمري وعدد المترددون؛ حيث إن قيمة مربع كاي (14.691، درجة الحرية 4) التي تم التوصل إليها أظهرت أنها على درجة عالية، ويمكن الاعتماد عليها عند مستوى معنوية (0.003)، وأن التركيب العمري ذو أهمية في تفسير تباين نسبتهم إلى الخدمات الترفيهية.

د- التركيب النوعي: تشير بيانات جدول (7) وشكل (23) إلى تباين خصائص التركيب النوعي للمترددين على النحو التالي:

- أسهم الذكور بـ 63.6% في العينة، في حين بلغ نسبة الإناث (36.4%) من الإجمالي.
- أن عدد الذكور والإناث بالحدايق يشكلون المرتبة الأولى بنسبة 48.5%، ويرجع ارتفاع نسبتهم إلى أن الحدايق تعد أكثر الجهات ائماناً لهن ولعائلاتهن، في حين جاءت مشاركتهن بالأندية في المرتبة الثانية (31.2%) من الإجمالي.
- انخفضت نسبة تردد الإناث بمراكز الشباب إلى 12.3%، في حين أسهم الذكور بـ 22.4%، وذلك لأن مراكز الشباب بطرورها تعد أكثر ملائمة للذكور وأقل جذباً للإناث.

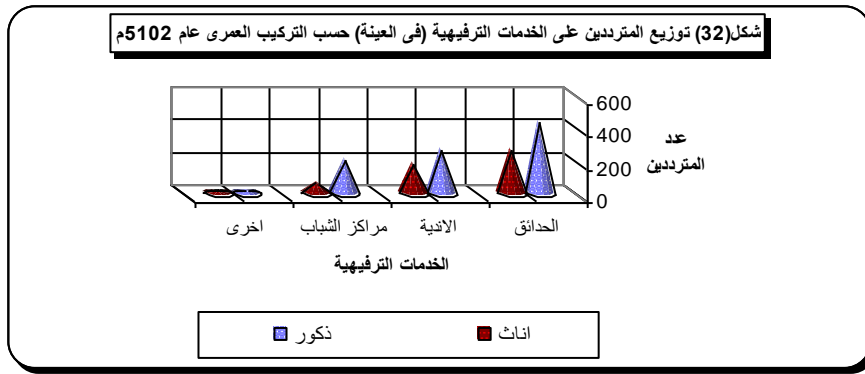
جدول (7)

التركيب النوعي للمترددين على الخدمات الترفيهية شرق محافظة القاهرة عام 2015م

الخدمات الترفيهية/ التركيب النوعي	ذكور	%	إناث	%	المجموع
الحدايق	442	47	276	51.3	718
الأندية	272	28.9	189	35.1	461
مراكز الشباب	211	22.4	66	12.3	277
أخرى	16	1.7	7	1.3	23
المجموع	941	100	538	100	1479

المصدر: الجدول من عمل الباحث اعتمادا على نتائج الاستبانة.

أما التركيب النوعي للمترددين على مستوى المحافظات؛ أسهم الذكور (63.6%) والإناث (36.4%)، ومثلت محافظة القاهرة بـ41% من الذكور، ونحو 56.6% للإناث، تليها الشرقية بـ20.3% للذكور، مقابل 15.8% للإناث، ثم الإسماعيلية للذكور (12.5%)، والإناث (14.8%)؛ مما يعني أن هذه المحافظات أسهمت بما يقرب من ثلاثة أرباع الذكور (73.8%) وبما يزيد عن أربعة أخماس الإناث (87.2%)، في حين أسهمت بقية المحافظات للذكور (26.2%) والإناث (12.8%).



وتشير نتائج مربع كاي إلى انعدام وجود علاقة إحصائية بين متغيري التركيب النوعي والخروج إلى الخدمات الترفيهية؛ حيث بلغت قيمة مربع كاي (2.390)، درجة الحرية (4)، ونسبة المعنوية 0.62، مما يعني أن المتغيرين مستقلان عن بعضهما.

**هـ - حجم الأسرة:** يشير جدول (8) وشكل (24) أن أكثر المترددين يذهبون في مجموعات، وتعد الأسرة المتوسطة الحجم (من 4-6 أفراد) هي الأكثر مشاركة (47.5%)، تليها أقل من أربعة أفراد (30.3%)، وربما يرجع ذلك إلى قلة تكلفة الخروج، ثم أكثر من 6 أفراد (22.2%)، وذلك لوجود دخول إضافية من أفراد الأسرة، كما أن شدة الزحام في المنزل قد تدفعهم إلى الخروج.

- تتوزع رحلات الأسر إلى الحدائق للفئات الثلاثة بنسب (26.7%)، (54.5%)، (15.8%)، في حين تتوزع على الأندية (39.3%)، (44.9%)، (15.8%)، أما مراكز الشباب فيندر ذهاب أقل من أربعة أفراد إليها (14.4%)، ولأكثر من ستة أفراد (50.9%).

- تشير نتائج الاستبانة لعدد خمسون رب أسرة من المترددين، أن إجمالي عدد هم 180 فرداً، بمتوسط (3.6 فرد/ أسرة)، وهو يقترب من المتوسط بمنطقة الدراسة (3.7 فرد)، أعلاها في المرج (أربعة أفراد)، وأدناها في مصر الجديدة، والنزهة (3.3 فرد).

## جدول (8)

حجم الأسرة للمتريدين على الخدمات الترفيحية شرق محافظة القاهرة عام 2015م

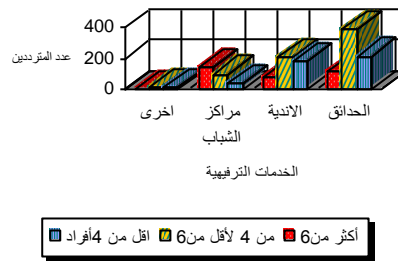
المجموع	أكثر من 6	من 4 لأقل من 6	أقل من 4 أفراد	الخدمات الترفيحية/ حجم الأسرة
718	114	391	213	الحدائق
461	73	207	181	الأندية
277	141	96	40	مراكز الشيب
23	-	9	14	أخرى
1479	328	703	448	المجموع
100	22.2	47.5	30.3	%

المصدر: الجدول من عمل الباحث اعتمادا على نتائج الاستبانة.

- تستأثر الأسرة الواحدة بأطفالها بـ 38.6%، والأسرتان بـ 21.4%، والرحلات المنظمة والجماعات (29.6%)؛ أما الأشخاص بمفردهم فلا يشكلون سوى 20.4%.

- تشير نتائج الاستبانة إلى ارتفاع نسبة المتزوجين (72.3%)، في حين لا تتعدى نسبة العزاب (27.7%)، أما حجم الأسرة للمتريدين على مستوى المحافظات، فقد تبين أن عددهم من 4 لأقل من 6 أفراد (49.4%)، وأقل من أربعة (22.6%)، وأكثر من ستة (28%)، وجاءت محافظة القاهرة في المرتبة الأولى للفئات الثلاثة على الترتيب، تليها الشرقية والإسماعيلية؛ مما يعنى أن هذه المحافظات أسهمت بما يزيد على أربعة أخماس الفئة الأولى (88.1%)، وبما يزيد على ثلاثة أرباع الفئة الثانية (76.5%)، وما يقرب من أربعة أخماس الفئة الثالثة (80%).

شكل (42) حجم الأسرة للمتريدين على الخدمات الترفيحية (في العينة) بأحياء شرق محافظة القاهرة عام 2015م



و- التركيب التعليمي: ثمة ارتباط واضح بين المستوى التعليمي وممارسة النشاط الترفيحي (محمد عبده بدر الدين: 2005م، ص365)، ويشير جدول (9) وشكل (25) إلى التركيب التعليمي لمفردات العينة، ومن خلال ذلك تبين أن ما يزيد على الخمسين (43.1%) نالوا تعليما جامعا فما فوق، يليه ما يقرب من الثلث (33.2%) في مرحلة التعليم المتوسط وفوق المتوسط، أو الذين اكتفوا بهذه المرحلة التعليمية ثم في المرتبة الثالثة ما نسبته 15.8% في مرحلة أقل من المتوسط، ويرجع تدنى نسبة



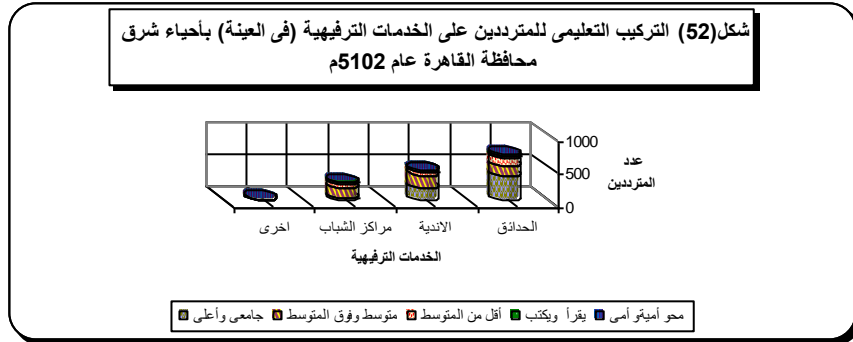
هذه المرحلة إلى خوف كثير من الأسر على أبنائهم في مثل هذه السن المبكر من الذهاب إلى الخدمات الترفيهية، في حين لاتزيد نسبة من يقرأ ويكتب ومحو أمية والأُميين عن 7.9%، ومن الملاحظ تركيز أصحاب المؤهل الجامعي فما فوق في الحدائق (53.1%)، أما مراكز الشباب فبلغت نسبة المؤهل المتوسط (52%)، تليها فئة أقل من المتوسط (29.2%) وفي المرتبة الأخيرة الجامعي فما فوق (14.1%).

#### جدول (9)

التركيب التعليمي لعينة البحث على الخدمات الترفيهية في شرق محافظة القاهرة عام 2015م.

المجموع	محو اميه وأمي	يقرأ ويكتب	أقل من المتوسط	متوسط و فوق المتوسط	جامعي وأعلى	الخدمات الترفيهية/ التركيب التعليمي
718	28	44	118	147	381	الحدائق
461	6	26	34	191	204	الأندية
277	2	11	81	144	39	مراكز الشباب
23	-	1	1	8	13	أخرى
1479	36	82	234	490	637	المجموع
100	2.4	5.5	15.8	33.2	43.1	%

المصدر: الجدول من عمل الباحث اعتمادا على نتائج الاستبانة.



ما التركيب التعليمي للمترددين على مستوى المحافظات؛ فقد أتضح أن محافظة القاهرة جاءت في المرتبة الأولى للفئات (المؤهل الجامعي وأعلى، المتوسط وفوق المتوسط، وأقل من المتوسط)، تليها الشرقية؛ مما يعني أن هاتين المحافظتين أسهمتا بما يزيد على ثلثي الفئة الأولى (66.8%)، والفئة الثانية (68.4%)، وما يقرب من ثلاثة أضعاف الفئة الثالثة (59.4%)، أما محافظتا سوهاج وأسوان فقد أسهمتا بنسبة ضئيلة: من يقرأ ويكتب (6.6%) وجامعي وأعلى (2.1%)، المتوسط وفوق المتوسط (1.4%)، ويرجع ذلك إلى تأثير المسافة والبعد الزمني بينها وبين منطقة الدراسة.

و- النشاط الاقتصادي: يؤثر بدوره في مرونة الحركة، والتحكم في أوقات الخروج، وحجم الإنفاق. (E.M. Rebelo, 2009, p 524)، ويشير جدول (10) وشكل (26) إلى النشاط الاقتصادي لمفردات العينة، ومن خلال ذلك تبين أن

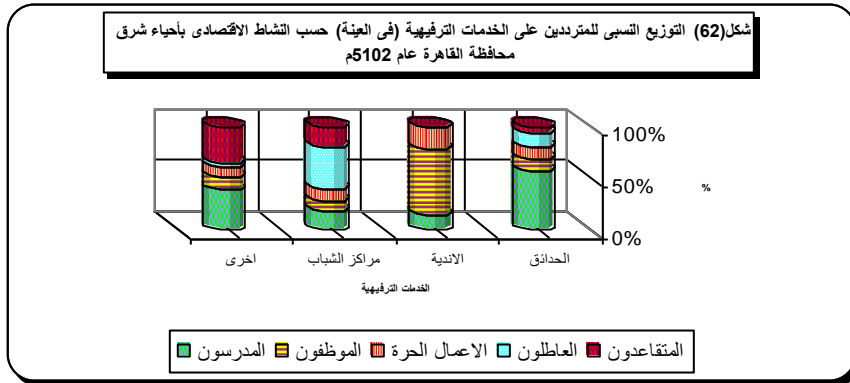
## جدول (10)

النشاط الاقتصادي لعينة البحث على الخدمات الترفيهية في شرق محافظة القاهرة عام 2015م.

الخدمات الترفيهية/ النشاط الاقتصادي	المدرسون	الموظفون	الأعمال الحرّة	العاطلون	المتقاعدون	المجموع
الحدائق	409	89	77	102	41	718
الأندية	71	294	96	-	-	461
مراكز الشباب	51	27	31	114	54	277
أخرى	9	3	2	1	8	23
المجموع	540	413	206	217	103	1479
%	36.5	27.9	13.9	14.7	7	100

المصدر: الجدول من عمل الباحث اعتمادا على نتائج الاستبانة.

مايزيد على ثلث حجمهم (36.5%) من المدرسين، وهو أمر يتناسب مع طبيعة الرحلات، التي لا بد أن يكون لكل رحلة أكثر من مشرف؛ ومن ثم زيادة أعدادهم، يليهم الموظفون (27.9%)، ويرجع ارتفاع نسبة مشاركتهم إلى إجازة قانون العمل إجازة سنوية للعاملين بالدوائر الحكومية، وهم في الغالب يأتون في رحلات جامعية برفقة زملاء العمل، تنظمها نقاباتهم المختلفة في المناسبات، ويأتي في الترتيب الثالث أصحاب الأعمال الحرّة (13.9%)، ويتناسب هذا الترتيب مع طبيعة عمل هؤلاء، الذي يتطلب جهدا أكبر والمكوث وقتا أطول في العمل، يليهم العاطلون (14.7%)، وذلك لتوافر وقت الفراغ، ثم يأتى المتقاعدون (7%)، ويرجع انخفاض نسبتهم إلى أسباب صحية ومادية، أو لعدم توافر وسائل نقل ووجود أماكن ملائمة أو قريبة، وتشير نتائج مربع كاي (8.66، درجة الحرية 3) أن هناك علاقة إحصائية بين المتغيرين يمكن قبولها عند دلالة 0.7.



## خامسا: تحليل سمات الرحلة:

تشمل الغرض من الرحلة، ومواعيد وعدد مرات التردد، واختيار المكان، ووسيلة الانتقال، ومدة البقاء على النحو التالي:

أ- الغرض من الرحلة: تشير بيانات جدول (11) وشكل (27) أن المترددين ينقسمون، حسب الغرض من التردد على الخدمات الترفيهية إلى ثلاث مجموعات هي:

جدول (11)

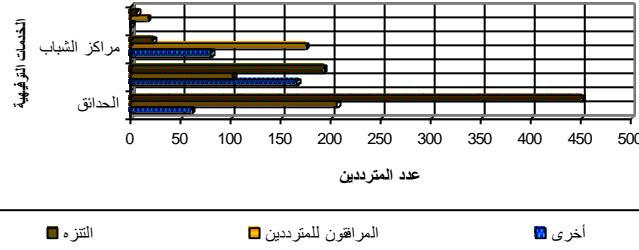
الغرض من التردد على الخدمات الترفيهية شرق محافظة القاهرة عام 2015م.

المجموع	أخرى	المرافقون للمترددين	التنزه	الخدمات الترفيهية/ الغرض من الرحلة
718	61	206	451	الحدائق
461	166	102	193	الأندية
277	80	175	22	مراكز الشباب
23	-	17	6	أخرى
1479	307	500	672	المجموع
100	20.8	33.8	45.4	%

المصدر: الجدول من عمل الباحث اعتمادا على نتائج الاستبانة.

أ- التنزه: يمثل المرتبة الأولى بين المترددين (45.4%)، ويضم الأطفال والفئات العمرية دون الثلاثين، والذين يرغبون في الخروج للترويح خاصة إلى الحدائق.  
 ب- المرافقون للمترددين: يأتون في المرتبة الثانية (33.8%)، وأغلبهم من الإناث المرافقات لأطفالهن، أو الرجال المرافقون لأسرهم، أو المشرفون على الرحلات.  
 ج- أهداف أخرى: تتمثل في مقابلة الأصدقاء، وقضاء مصلحة معينة، والراحة فقط، والتجربة والتغيير، وراحة الأبناء، وسهولة الوصول، وممارسة الرياضة بنسبة 20.8% من جملة أفراد الاستبانة.

شكل (72) توزيع المترددين حسب الغرض (في العينة) على الخدمات الترفيهية عام 5102م



ب- مواعيد وعدد مرات التردد: يشير جدول (12) وشكل (28) إلى تباين مواعيد التردد؛ حيث أجاب (32.9%) أن المحدد الأول هو أيام الأعياد والإجازات، وذلك لارتباط أكثر أفرادها بالدراسة أو العمل في المؤسسات التعليمية، بالإضافة إلى النشاط الطلابي داخل الجامعات، والذي ينظم مجموعة كبيرة من الرحلات تكون منطقة الدراسة هي الزيارة الأساسية في برنامجها. ويشجع على ذلك تخفيض اسعار تكاليفها، ويتباين تأثير هذا العامل بين الذكور والإناث؛ حيث أكد ما يزيد على

ثلثي الذكور (69.7%) أن أيام العطل والأجازات هي المحدد الأول لأيام التردد، في حين لاتزيد نسبة الإناث على 30.3%.

- جاءت في الترتيب الثاني نوعية المهنة؛ حيث أجاب ما يزيد من ربع حجم العينة (26.4%) إن لها دوراً في تحديد موعد التردد، على اعتبار أن يوم الرحلة سيكون في كل الأحوال أجازة من العمل سواء كانت مدفوعة الأجر، أم لا، وتبين أن أصحاب هذا الرأي هم من الذكور (70.2%)، وهو أمر يتناسب مع طبيعة العمل بالنسبة للرجال والإناث على حد سواء.

#### جدول (12)

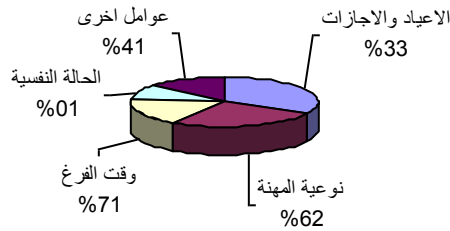
محددات مواعيد التردد على الخدمات الترفيهية بأحياء شرق محافظة القاهرة عام 2015م

العوامل المحددة	العدد	%
الأعياد والإجازات	487	32.9
نوعية المهنة	391	26.4
وقت الفراغ	248	16.8
الحالة النفسية	151	10.2
عوامل أخرى	202	13.7
الجملة	1479	100

مصدر الجدول: اعتماداً على نتائج الاستبانة.

ويبدو أن لطبيعة العمل دوراً في هذا التحديد؛ حيث أجمع 72.2% من إجمالي حجم العينة على هذا الرأي، وجاء في الترتيب الأول: المدرسون ومشرفو الرحلات (68.4%)، ثم أعقبهم المهنيون والموظفون في شتى المجالات.

شكل (82) التوزيع النسبي للمتريدين (في العينة) على الخدمات الترفيهية حسب مواعيد التردد عام 5102م



- أسهم وقت الفراغ بنسبة 16.8%، والحالة النفسية (10.2%)، أما العوامل الأخرى (الظروف المناخية، والهدوء) فبلغت نسبتها 13.7%، ويرتبط بمواعيد التردد التاريخ المفضل للزيارة؛ وهو ما يلقي الضوء على موسمية التردد؛ إذ تشير النتائج أن 78.3% يفضلون الفترة من يوليو - سبتمبر، ويرجع هذا التوجه إلى أن هذه الفترة هي التي يحصل فيها كل من الآباء والأبناء على الأجازة السنوية، كما أن بعض الأسر قد تستبدل الذهاب إلى المصايف الشاطئية بزيارة الخدمات الترفيهية صيفاً لرخص التكاليف (Laura O.Petrova, 2009., 13)، يلي ذلك الفترة من يناير - مارس (61.6%)، التي تضم أجازة نصف العام بالنسبة

للمراحل التعليمية، وبعض الأعياد تلك التي تدفع الأسرة إلى التنزه، في حين بلغت نسبة الفترة من ابريل إلى أول يونيو (23.4%)، والفترة من أكتوبر-ديسمبر (18.9%)، وتقل النسب في الفترات الباقية، لارتباطها بظروف مناخية أو عملية. أما عدد مرات التردد؛ يشير جدول (13) وشكل (29) إلى تباين عددها لأفراد العينة؛ إذ أسهمت مرة واحدة (69.9%)، ومرتان (21.3%)، وثلاث مرات فأكثر (8.8%)، كما أنها تتباين حسب أنواع الخدمات الترفيهية، فالحدائق يرتادها أكثر من أربعة أخماس أفراد الاستبانة (81.1%) مرة واحدة على الأقل في الأسبوع، ومرتان (17.1%)، وثلاث مرات فأكثر (11.2%)، وذلك لانخفاض التكلفة نسبياً بالحدائق مقارنة بالأنواع من الخدمات، وهو ما يجعل الترفيه في الحدائق نمطاً شعبياً بين سكان منطقة الدراسة، وتكرر مرات التردد بالنسبة للأندية؛ إذ مثلت المرة الواحدة (44.9%)، والمرتان (32.8%)، وثلاث مرات فأكثر (22.3%)، في حين أسهم التردد بمراكز الشباب مرة واحدة (83.4%)، والمرتان، وثلاث مرات فأكثر (9.7%)، (6.9%) على الترتيب، وهذا التوجه قد يكون مؤشراً على انخفاض القدرة الاستيعابية للخدمات وارتفاع أسعارها، أو القصور الذي يشوبها. أما عدد مرات التردد إلى منطقة الدراسة على مستوى المحافظات، فقد جاءت محافظة القاهرة في الترتيب الأول؛ حيث بلغ إجمالي عدد المترددين مرة واحدة ما يقرب من نصف عددهم (47.9%)، وذلك لقلّة التكلفة المادية وقرب المسافة، تليها الشرقية (25.1%)، وربما يرجع هذا إلى طول زمن الوصول، التي يتراوح بين 1 - 2 ساعات، وارتفاع متوسط التكلفة، ثم الإسماعيلية (13.8%)؛ أي أن المحافظات الثلاث أسهمت (86.8%) من المجموع، وتوزعت النسبة الباقية على المحافظات الأخرى، كمتبين إن المترددين مرتين أغلبهم من محافظة القاهرة (50%)، تليها الإسماعيلية (17.5%)، والقليوبية (14.1%)، الذين يترددون ثلاث مرات فأكثر من محافظة القاهرة (69%)، بخلاف المحافظات الأخرى، التي تتناقص فيها عدد مرات التردد؛ إذ اقتصر على مرة واحدة لأسوان، ومرتين للغربية وسوهاج، والنسبة الباقية (31%) توزعت على بقية المحافظات.

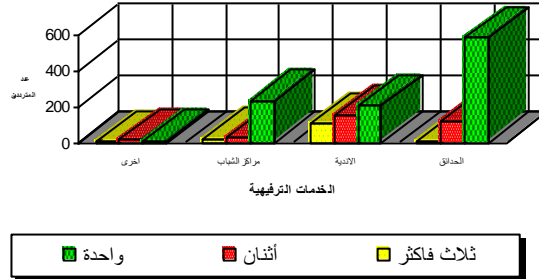
جدول (13)

عدد مرات التردد على منطقة الدراسة (أسبوعياً) وفقاً لأنواع الخدمات الترفيهية عام 2015م.

الخدمات الترفيهية/ عدد مرات التردد	واحدة	اثنان	ثلاث فأكثر	المجموع
الحدائق	588	123	7	718
الأندية	207	151	103	461
مراكز الشباب	231	27	19	277
أخرى	8	14	1	23
المجموع	1034	315	130	1479
%	69.9	21.3	8.8	100

المصدر: الجدول من عمل الباحث اعتماداً على نتائج الاستبانة.

شكل (92) عدد مرات التردد على الخدمات الترفيهية أسبوعياً (في العينة) بأحياء شرق محافظة القاهرة عام 2015م



ويتضح مما سبق؛ وجود علاقة طردية بين المسافة وعدد مرات التردد إلى الخدمات الترفيهية .

ج - اختيار المكان: يؤثر فيه عدة عوامل؛ وكلما تنوعت في ذلك المكان ارتفع الطلب عليه (نبييل الحوامدة، موفق الحميدي: 2006م، ص 13)، ويشير جدول (14) وشكل (30) إلى أبرزها، وهو العامل الاقتصادي (رسم الدخول، أسعار الألعاب) بوصفه أحد عوامل الجذب المهمة؛ حيث احتل المرتبة الأولى (31.5%)، يليه القرب من محل الإقامة (18.1%)، وتنوع الألعاب (13.6%)

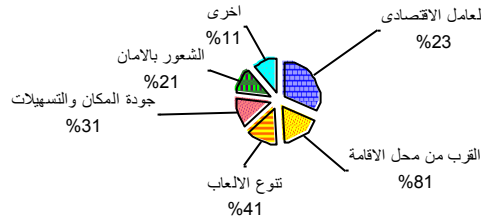
جدول (14)

العوامل المؤثرة في اختيار الخدمات الترفيهية بأحياء شرق محافظة القاهرة عام 2015م

عوامل الاختيار	العدد	%
العامل الاقتصادي	466	31.5
القرب من محل الإقامة	268	18.1
تنوع الألعاب	201	13.6
جودة المكان والتسهيلات	197	13.4
الشعور بالأمان	181	12.2
أخرى	166	11.2
الإجمالي	1479	100

مصدر الجدول: اعتماداً على نتائج الاستبانة.

شكل (03) التوزيع النسبي لعوامل اختيار الخدمات الترفيهية (في العينة) بأحياء شرق محافظة القاهرة عام 5102م



في حين أسهم عامل جودة المكان والتسهيلات (13.4%)، وهذا العامل يعد مؤشراً اقتصادياً يعكس الأفراد الراغبين في مستوى مميز من الخدمات، ولديهم القدرة على تحمل الأعباء، وانخفاض هذه النسبة في مجتمع الدراسة يعكس قلة وجودها على نطاق واسع وبأسعار مناسبة، أما عامل الشعور بالأمان فقد جاء في المرتبة الخامسة (12.2%)، والعوامل الأخرى كجاذبية المكان، وسهولة الوصول، وتطوير البنية التحتية، المكانة الاجتماعية (José I. Barredo, n2006., p329)، هـ روبنسون : 1985، ص 65، طه عبد العليم رضوان: 1992م، ص 37، فقد أسهمت بـ 11.2% من المجموع .

د- وسيلة الانتقال: هي عنصر من عناصر إمكانية الوصول، والتي تسهل الحصول على الخدمات (Thorben Seiler., 2012., P13)، إفراج عزب السيد أحمد: 2009م، ص 282)، وتشير نتائج الاستبانة في جدول (15) وشكل (31) أن السيارات تعد الوسيلة الرئيسة لانتقال المترددين إلى الحدائق (51%)، وتتنقل معظم الرواد من أحياء القاهرة، وتخرج من ميادين العباسية، وأحمد حلمي، وعبد المنعم رياض، يلي ذلك أتوبيس هيئة النقل العام (29.1%)، ثم السيارات الخاصة (14.3%)، والسير على الأقدام والدرجات (5.6%)، في حين أسهمت السيارة الخاصة للانتقال إلى الأندية بـ 76.8%، تليها الدراجات والسير على الأقدام (16.7%)، في حين لا تزيد نسبة وسائل النقل الأخرى عن 6.5%، أما مراكز الشباب؛ فقد أسهم لسير بالأقدام والدراجات بالمرتبة الأولى (50%)، والوسائل الأخرى بالنسبة الباقية.

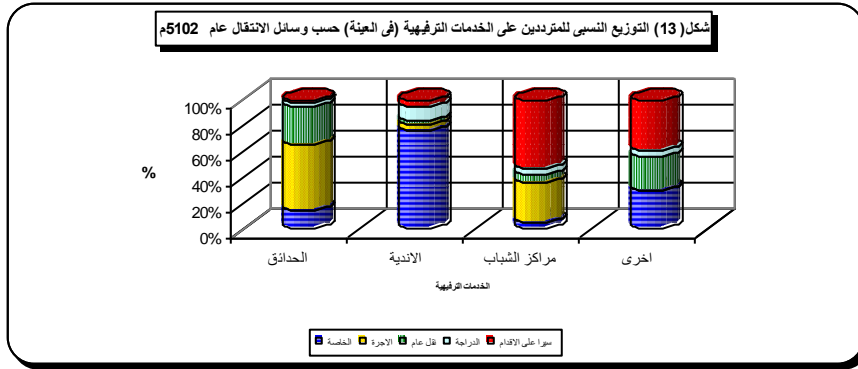
#### جدول (15)

توزيع المترددين على الخدمات الترفيهية حسب وسيلة الانتقال عام 2015م.

الخدمات الترفيهية/ وسيلة الانتقال	الحدائق		الأندية		مراكز الشباب		أخرى	
	العدد	%	العدد	%	العدد	%	العدد	%
الخاصة	103	14.3	354	76.8	14	5	7	30.4
الأجرة	366	51	19	4.1	79	28.6	-	-
نقل علم	209	29.1	11	2.4	26	5.6	6	26.1
الدراجة	28	3.9	55	11.9	22	4.8	1	4.4

أخرى		مراكز الشباب		الأندية		الحدائق		الخدمات الترفيهية/ وسيلة الانتقال
%	العدد	%	العدد	%	العدد	%	العدد	
39.1	9	50	136	4.8	22	1.7	12	سيراً على الأقدام
100	23	100	277	100	461	100	718	المجموع

مصدر الجدول: اعتماداً على نتائج الاستبانة.



هـ

- مدة البقاء: يشير جدول (16) وشكل (32) إلى تقارباً ملحوظاً في مدة البقاء التي قضاها أفراد مجتمع الدراسة في وجهاتهم إلى الخدمات الترفيهية؛ حيث بلغ نسبة الأفراد الذين يفضلون البقاء ست ساعات فأكثر (33.4%)، وفي المرتبة الثانية ما يقضون بين ثلاث - لأقل من ست ساعات (32.5%)، ويرتبط بقاؤهم بمدة فتح الخدمات الترفيهية وإغلاقها، في حين بلغ من يفضلون البقاء ساعة - لأقل من ثلاث ساعات (34.1%)، وهم أغلبهم لقضاء مصالح ترتبط بشئون العمل.

- أكثر الخدمات الترفيهية التي حظيت بأعلى نسبة بقاء (أكثر من ست ساعات) الحدائق (78.9%)، تليها الأندية (16.2%)، ثم مراكز الشباب (1.6%).

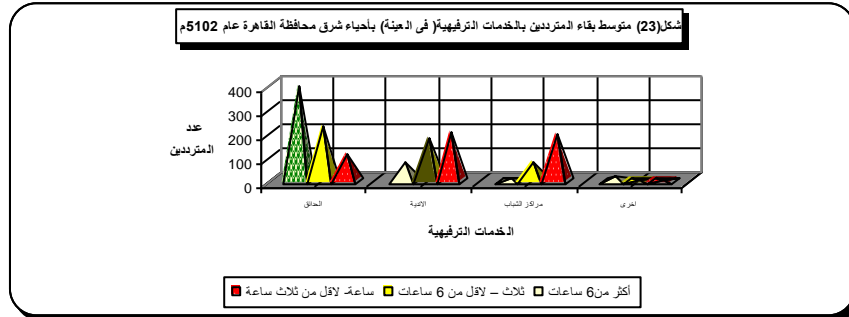
#### جدول (16)

متوسط فترة بقاء المتريدين في الخدمات الترفيهية بأحياء شرق محافظة القاهرة عام 2015م.

الخدمات الترفيهية/ مدة البقاء	ساعة - لأقل من ثلاث ساعات	ثلاث - لأقل من 6 ساعات	أكثر من 6 ساعات	المجموع
الحدائق	106	223	389	718
الأندية	204	177	80	461
مراكز الشباب	191	78	8	277
أخرى	4	3	16	23
المجموع	505	481	493	1479
%	34.1	32.5	33.4	100

المصدر: الجدول من عمل الباحث اعتماداً على نتائج الاستبانة.





ويرتبط بمدّة البقاء الوقت المفضل للوصول؛ حيث تشير نتائج الاستبانة أن الذين يفضلون المجيء إلى الحدائق بين العاشرة والحادية عشرة (69.4%)، يليهم الساعة التاسعة (20.6%)، والثانية عشرة (8.2%)، والحضور مبكرًا قبل التاسعة (1.8%). ويتوزع الوقت المفضل للمترددين على مراكز الشباب في فترتين: الأولى من التاسعة - الحادية عشرة صباحًا (51.2%)، والثانية من الخامسة - الثامنة مساءً (38.1%)، والنسبة الباقية توزعت على فترات اليوم، في حين تمثل المرتبة الأولى، لتوافد المترددين إلى الأندية للفترة من ٦ - ١٠ مساءً (72.4%). وتتوزع النسبة الباقية على فترات اليوم.

سادسًا - تقييم الخدمات الترفيهية: يمكن دراستها من خلال عرض الجوانب الإيجابية والسلبية لها، على النحو التالي:

أ- الجوانب الإيجابية: تشير نتائج الاستبانة إلى ارتفاع نسبة الرضا لدى المترددين؛ حيث أعرب عن رضاهم جدًا (75% فأكثر) نسبة 19.3%، وإذا أضيف إليهم الراضون (50-75%) بما يعادل 38.6%، فإن نسبة الرضا بينهم (57.9%)، وترجع أسباب الرضا إلى عدد من الإيجابيات أهمها:

1- سهولة الوصول: حيث رضي عنها (86.9%) من جملة أفراد الاستبانة، وذلك لإشرافها على عدد من الطرق الجيدة الرئيسة، والتي تربط بينها وأحياء محافظة القاهرة والمحافظات الأخرى، ولوجود مواقف للسيارات الخاصة بأحياء مصر الجديدة، النزهة، شرق وغرب مدينة نصر من ناحية أخرى.

2- توافر الأمن: حيث أجاب بذلك (80.5%) من المجموع، وذلك بسبب وجود نظام محكم في الدخول والخروج، وإزالة أسباب شكاوى المترددين.

3- استخدامات الأراضي (الغطاء الأخضر، المضمار، ملاعب الأطفال، مقاعد الجلوس) رضي عنها (94.7%) من أفراد الاستبانة.

4- الخدمات الأخرى (منافذ بيع المشروبات، دورات المياه، الخدمات الصحية) بلغ عدد الراضين عنها (82.8%) من الجملة.

لذا تمثل هذه النتائج مؤشرات على ارتفاع مستوى الخدمات الترفيهية بمنطقة الدراسة؛ مما يشير بانها مشجعة على زيادة عدد مرات التردد.

ب- الجوانب السلبية: بالاستعانة بنتائج الاستبانة، تبين أن عدد غير الراضيين (أقل من 50%) نسبة 42.1% من جملة الأفراد، حيث أسندوا عدم رضاهم إلى سلبيات، يشير إليها جدول (17) وشكل (33) منها:

#### جدول (17)

المشكلات التي يتعرض لها المترددون في منطقة الدراسة عام 2014م

المشكلات	العدد	%
الازدحام	197	31.6
الاختلاط بين الجنسين	141	22.6
ارتفاع أسعار الدخول	96	15.4
ارتفاع أسعار الخدمات	78	12.5
الضوضاء	61	9.8
لا توجد	6	1
أخرى	44	7.1
المجموع	623	100

المصدر: الجدول من عمل الباحث اعتمادا على نتائج الاستبانة.

1- الازدحام ومشكلات المرور: جاءت في الترتيب الأول بين المشكلات التي تواجه المترددين؛ حيث بلغت نسبتهم ما يقرب من الثلث (31.6%)، وعلى الرغم من ذلك فإنها دليل على نجاح منطقة الدراسة في جذب أعداد كبيرة من المترددون كما تشير صورة (5).



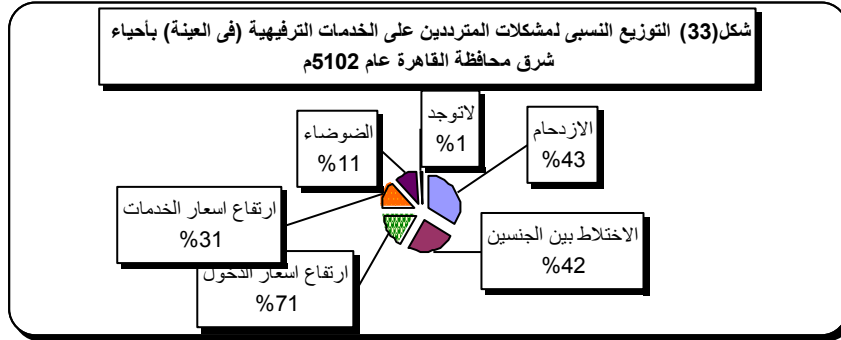
حديقة الميرلاند



الحديقة الدولية

صورة (5) الازدحام والاختلاط بين الجنسين كأحد الجوانب السلبية بالحديقة الدولية والميرلاند عام 2014م  
2- الأختلاط بين الجنسين: جاءت في المرتبة الثانية؛ إذ أجمع على هذا الجانب ما يعادل 22.6% من جملة غير الراضين كما تشير صورة (5).

3- ارتفاع أسعار الدخول: حيث أجاب 15.4% من حجم العينة عن مشكلة ارتفاع أسعار الدخول بالأندية، ولكن شمولية سعر التذكرة للخدمات والألعاب يخفف من قيمة أسعار الخدمات؛ لذا لا بد من مراعاة أن غالبية زائري منطقة الدراسة من الطلاب ومحدودي الدخل.



4- ارتفاع أسعار الخدمات: ومثلت هذه المشكلة بـ 12.5% من حجم إجابات أفراد العينة.

5 - الضوضاء: بلغت نسبة غير الراضين عنها (9.8%) من جملة عدد الأفراد ، والتي يظهرها الأطفال والتجمعات العائلية، وتشكل مظهراً سلبياً.

6- المشكلات الأخرى: مثلت بـ 7.1% من حجم العينة. مثل القصور في بعض الخدمات الصحية، والنظافة، ومستوى الصيانة بها من قبل المختصين ليس كما ينبغي، بالإضافة إلى مشكلات المخلفات (محيا زيتون: 2002م، ص 262)، وعلى الرغم من ذلك فإن هناك نسبة منخفضة من المترددين لا يعانون لية مشكلة، وهي نسبة تصل إلى ما يقرب من 1% من الجملة.

يتضح مما سبق، أنه على الرغم من هذه المشكلات فإن نسبة الرضا على ارتفاع مستوى الخدمات الترفيهية في منطقة الدراسة يعد مقبولاً؛ مما يشير بانها مشجعة على زيادة عدد مرات التردد.

### النتائج

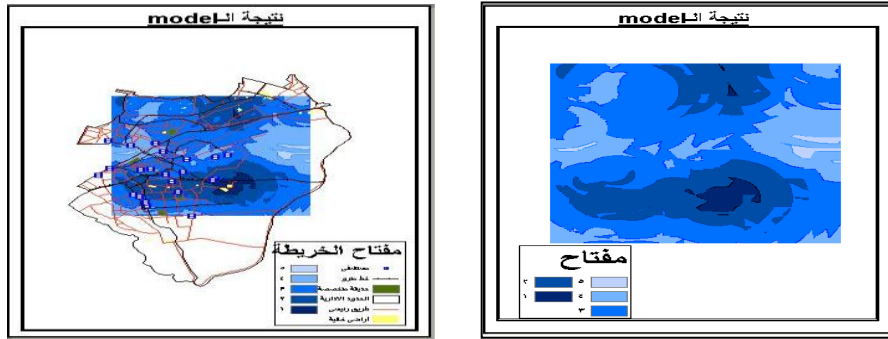
- وبعد... نختتم هذه الدراسة بعرض أهم النتائج، التي أمكن التوصل إليها، والتي تتمثل في النقاط الآتية:
- أظهرت الدراسة أن الحدائق، والأندية، ومراكز الشباب أهم الخدمات الترفيهية بمنطقة الدراسة، وذلك لأنها تشغل مساحة 7.004م مليون متر بنسبة قدرها 5.7% من المساحة المستغلة.
  - كشفت الدراسة عن تباين التوزيع النسبي لمساحات الخدمات الترفيهية بين الأحياء، إذ يستحوذ حيا(شرق مدينة نصر) و(مصر الجديدة) على(50.5%) من المجموع.
  - أتضح من الدراسة أن متوسط نصيب الفرد من الخدمات الترفيهية 2.2 م<sup>2</sup>/فرد، وجاء حي غرب مدينة نصر في المرتبة الأولى (15.6م/فرد).
  - أظهرت الدراسة أن الحدائق والمساحات الخضراء تسهم بنسبة(64.2%) من مساحة الخدمات الترفيهية.
  - أتضح من الدراسة تركيز الحدائق والمساحات الخضراء بأحياء مصر الجديدة، شرق وغرب مدينة نصر بنسبة 83.3% من مجموع المساحة.
  - تبين من الدراسة أن المساحات الخضراء بلغ عددها 188مسطحاً، أعلاها في شرق مدينة نصر(37.3%)، وأدناها في المطرية(2.7%)، ومتوسط نصيب الفرد(1.4متر).
  - كشفت الدراسة أن منطقة الدراسة يخصصها 38.5% من اجمالي عدد الأندية في محافظة القاهرة، وأنها تسهم بنسبة(34.9%) من مساحة الخدمات الترفيهية.
  - أظهرت الدراسة أن حيا(مصر الجديدة) و(شرق مدينة نصر) يتركز بهما 48% من عدد الأندية.
  - تبين من الدراسة أن أحياء غرب مدينة نصر، والنزهة، وشرق مدينة نصر، ومصر الجديدة تسهم بـ 95.7% من اجمالي مساحات الأندية.
  - أتضح من الدراسة أن متوسط نصيب الفرد من مساحات الأندية 0.8 متر، وبذلك يقترب من المعدلات التخطيطية (1م<sup>2</sup>/فرد).
  - كشفت الدراسة أن منطقة الدراسة يخصصها اثنان وعشرون مركز شباب، وبما يعادل 0.9% من مساحة الخدمات الترفيهية.
  - أتضح من الدراسة، أن حيا(شرق مدينة نصر) و(عين شمس) يسهمان بـ 40.9% من أعداد مراكز الشباب، في حين تتراوح نسبتها بالمرج، وغرب مدينة نصر، والنزهة بين 4.6%- 9.1%، ومتوسط نصيب الفرد منها(0.1متر/فرد).
  - أظهرت الدراسة أن الحدائق والمساحات الخضراء تنال المرتبة الأولى من حيث المترددين(48.5%)، تليها الأندية(31.3%)، ثم مراكز الشباب(18.7%).
  - أظهرت الدراسة أن محافظة القاهرة تسهم بما يعادل 46.7% من اجمالي المترددين، تليها محافظات الدلتا (28.7%) .
  - أتضح من الدراسة ارتفاع نسبة المترددين في الفئة العمرية أقل من 30 سنة(53.1%)، وارتفاع نسبة المترددين من الذكور بـ 63.6% من الجملة.
  - تبين من الدراسة أن الأسرة متوسطة الحجم(من 4-6 أفراد) هي الأكثر مشاركة(47.5%)، تليها أقل من أربعة أفراد(30.3%).

- أتضح من الدراسة أن مايزيد على خمس المترددين (43.1%) نالوا تعليماً جامعياً فما فوق، يليهما يقرب من الثلث (33.2%) مرحلة التعليم المتوسط وفوق المتوسط.
- أظهرت الدراسة أن مايزيد على ثلث حجم المترددين (36.5%) من المدرسين، يليهم الموظفون الحكوميون (27.9%)، ثم أصحاب الأعمال الحرة (13.9%)، والعاطلون (14.7%)، والمتقاعدون (7%).
- أتضح من الدراسة أن التنزه يمثل المرتبة الأولى بين المترددين (45.4%)، يليها المرافقون (33.8%)، ثم الأهداف الأخرى (20.8%).
- أتضح من الدراسة أن الذهاب إلى الخدمات الترفيهية في العطلة الأسبوعية هي أكثر مرات التردد لدى أفراد الاستبانة (60.8%).
- أظهرت الدراسة أن العامل الاقتصادي أحد عوامل الجذب لمنطقة الدراسة (31.5%)، يليه القرب من محل الإقامة (18.1%)، وتنوع الألعاب (13.6%)، وجودة المكان والتسهيلات (13.4%).
- كشفت الدراسة أن السيارات الأجرة هي الوسيلة الرئيسية للانتقال إلى الحدائق (51%)، يليها أتوبيس هيئة النقل العام (29.1%)، ثم السيارات الخاصة (14.3%)، والسير على الأقدام والدرجات (5.6%).
- أتضح من الدراسة أن عدد الأفراد الذين يفضلون البقاء ست ساعات فأكثر (33.4%)، يليها يقضون بين ثلاث - لأقل من 6 ساعات (32.5%).
- أتضح من الدراسة ارتفاع نسبة الرضا لدى المترددين؛ حيث أعربوا عن رضاهم جداً (19.3%)، والراضين (38.6%).
- أظهرت الدراسة أن نسبة غير الراضين (42.1%)؛ حيث أسندوا عدم رضاهم إلى سلبيات عديدة .

## التوصيات

في ضوء النتائج التي توصل إليها البحث فإنه يرى ضرورة إعطاء هذه التوصيات التي اقترحها مترددوا منطقة الدراسة، وذلك من خلال النقاط التالية:-  
1- التوسع في إنشاء مراكز شباب والحدائق بأحياء المطرية، ودار السلام، وعين شمس، واستغلال الأرض الفضاء، ومثلت هذه التوصية بـ 3.2 7% من جملة المترددون، واستغلال المساحات الفضاء في الحدائق والأندية بإحياء مصر الجديدة ومدينة نصر شرق بإنشاء بعض الخدمات المقترحة، والتي قد تسهم بوصفها عوامل جذب للمترددون .

2- إختيار أنسب المواقع لإنشائها: يتطلب ذلك معرفة الأراضي الخالية أولاً، واختيار أنسب المواقع من خلال الحصول على المرئيات الفضائية، وتصحيح إسقاط لكل مرئية فضائية، لتوقيع الأراضي الخالية بتطابق كلا منها وخريطة منطقة الدراسة، ومن خلالهما يتم توقيع أنسب المواقع لإنشائها، وعمل نموذج (Phil Hore, Symons, 2009, p36) (L. K. Abdou Azaz, 2008, p25)، وكما قلت رتبة اللون (5:1) دل ذلك على زيادة أهمية الموقع والعكس كما يشير شكل (34).



شكل (34) توقيع الاراضى الخالية وتحديد أنسب المواقع للخدمات الترفيهية بمنطقة الدراسة عام 2015م

3- تخفيض اسعار الدخول والألعاب، وجاءت هذه التوصية بـ 3.2 8% من المجموع .  
4- زيادة مواعيد الخدمات الترفيهية بكافة أنواعها، وتسهيل اجراءات الدخول، وهذا من المطالب المهمة التي طالب بها زائروا منطقة الدراسة بنسبة 9.4 7% .  
5- زيادة عدد الألعاب بالحدائق، وهو طلب يناسب الأطفال والشباب، كما أن هناك اقتراحا بنسبة 5.3 8 %، بدخول الأطفال إليها مجانا، في حين يرى أن هناك مطالب بتطوير البنية التحتية وزيادة التسهيلات والخدمات التي تناسب كبار السن، لزيادة فرص البقاء مدة أطول؛ ومن ثم زيادة الأنفاق والعائد.

- 6- التوسع الرأسي لما هو منشأ بالخدمات الترفيهية بالأحياء؛ لكي تتعدد بها الأنشطة، حيث تقترح الدراسة بناء مسجد ، وتجهيز كل من مطعم ومكتبة للأطفال ومقهى داخل أسوارها (Pran, N.S., 2006, P.130)
- 7- تنمية الخدمات الترفيهية في إطار تنمية اجتماعية واقتصادية وبيئية للرفع من مستوى المعيشة بأحياء المطرية، وعين شمس، ودار السلام، ودعم ذات الدخل المنخفضة مثل التخفيضات في رسوم الدخول .
- 8- ضرورة معاملة مشرفي الرحلات معاملة مميزة، كما يمكن إعطاءهم هدية تذكارية عن المكان.
- 9- زيادة عدد وحدات الأمن، ومراكز الاستعلامات ضد السرقة، والخروج على الآداب العامة بالحدائق، واسناد مرفق النظافة إلى إحدى الشركات الخاصة.
- 10 تحسين خدمات النقل الحالية وتطويرها للإيفاء بمتطلبات المترددين، وضرورة منع السيارات الخاصة والمركبات الأخرى إلى منطقة الخدمات، وتحديد أماكن الانتظار -أمنة- على أطرافها مع توافر الخدمات السريعة لها، وإضافة وسيلة انتقال داخلية.
- 11- توعية المواطنين بأهمية المساحات الخضراء والحدائق، وكيفية استثمارها ، وإيجاد بعض القوانين اللازمة لحمايتها، وفرض عقوبات على من يخالف هذه القوانين عن طريق زيادة أعداد المشرفين عليها.
- 13- حصر الحدائق والمساحات الخضراء بمنطقة الدراسة والحفاظ عليها، وعدم السماح بتحويل جزء منها إلى مبان سكنية.
- 13- زيادة عدد المقاعد الأسمنتية بحدائق الميرلاند، الوفاء والأمل لتفادي جلوس المتنزهين على الأراضي الخضراء التي قد تكون مبللة في بعض الأحيان، كما أنها تمثل مظهرا لا يرضيه البعض.
- 14- الموافقة على دخول الطعام إلى الأندية والحدائق، خاصة أن أسعار الخدمات ومنها الطعام مرتفعة، وهي شكاوى أكد عليها الكثير، بالإضافة إلى وجود نسبة كبيرة من الزائرين من صغار السن وحاجتهم الدائمة إلى الطعام.
- 15- ترتيب وضع الباعة الجائلين في الحدائق عن طريق عمل مظلات في مكان محدد، وبتصريح للباعة حتى يتم تسويق الزائرين في أمان، ووجود محلات تجارية تبيع أنواعاً مختلفة من السلع، وليست الهدايا فقط.
- 16- إعادة تفعيل مراكز الشباب المتوقفة بأحياء المطرية، وعين شمس، ودار السلام.
- 17- فتح باب العضوية الخارجية للأندية التابعة للشركات بأحياء النزهة، ومدينة نصر شرق وغرب.
- 18- زيادة الأنشطة بالأندية ومراكز الشباب والحدائق المتخصصة التي تناسب ذوى الاحتياجات الخاصة بأحياء المطرية، دار السلام، المرج .
- 19- تفعيل دور مديرية الشباب والرياضة في زيادة الدعم المالي خاصة لمراكز الشباب بأحياء المطرية، المرج، عين شمس، دار السلام.

20- التعريف بعوامل الجذب للخدمات الترفيهية وتوزيعها الجغرافي بمنطقة الدراسة وكيفية الوصول إليها، هذا فضلا عن إنشاء مكاتب للمعلومات والإرشاد والتعرف عليها.

21- توزيع خرائط للحدائق لكل زائر أو على الأقل خريطة لكل رحلة. موضحا عليها توزيع مناطق الخدمات داخلها، وهذه الخرائط موجودة في الميرلاند، والوفاء والأمل، لأنها عبارة عن مجموعة من اللوحات الإرشادية.



## المراجع والمصادر

### أولا : المراجع باللغة العربية:

- 1- أحمد حسن إبراهيم (مارس 1995م)، أثر الوظيفة السياحية على خريطة استخدام الأرض في مدينة أبها، رسائل جغرافية العدد 178، الجمعية الجغرافية الكويتية.
- 2- إفراج عزب السيد أحمد (2009م)، جغرافية الخدمات في مدينة الرحاب (القاهرة الجديدة، المجلة الجغرافية العربية، الجمعية الجغرافية المصرية، العدد الرابع والخمسون، السنة الواحدة والأربعون، الجزء الثاني).
- 3- حمدي احمد الديب (أكتوبر 1998م)، متنزه القناطر الخيرية، مجلة كلية الآداب بسوهاج، العدد الحادي والعشرون، الجزء الثاني.
- 4- صالح الشمراي (نوفمبر 1988م)، المساحات الخضراء بمدينة مكة المكرمة، رسائل جغرافية، الجمعية الجغرافية الكويتية، العدد 119.
- 5- صالح حماد البحيري (1990م)، خريطة استخدام الأرض لإقليم القاهرة الكبرى عام 1989م من خلال الأقمار الصناعية، دراسات جغرافية، قسم الجغرافيا، كلية الآداب، جامعة المنيا، المجلد الرابع، العدد 11.
- 6- صالح حماد البحيري (1999م)، الوظيفة الترفيهية في مدينة المنيا، دراسة في جغرافية السكان وال عمران "بحوث تطبيقية، دار الهلال، القاهرة.
- 7- صبري فارس الهيتي (1982م) استخدامات الارض الترفيهية في مدينة بغداد، مجلة الجمعية الجغرافية، مج 12، بغداد، مطبعة العاني.
- 8- صبري فارس الهيتي (2002م)، جغرافية المدن، دار الصفاء للنشر والتوزيع، عمان.
- 9- طارق محروس مصطفى إبراهيم (2013م)، استخدامات الأرض في حي مصر الجديدة عام 2006م، دراسة في الجغرافيا الاقتصادية باستخدام نظم المعلومات الجغرافية، رسالة مقدمة لنيل درجة الماجستير في الآداب (جغرافيا) كلية البنات، قسم الجغرافيا.
- 10- طه عبد العليم رضوان (1992م)، المنتجعات السياحية الجديدة بساحل مصر الشمالي الغربي" ودورها في التنمية الإقليمية " نشرة البحوث الجغرافية، كلية البنات، جامعة عين شمس، العدد الخامس عشر.
- 11- عباس غالي الحديثي (2009م) " أسس نظرية في تخطيط الخدمات الترفيهية"، في كتاب، الجيل الثالث ومستقبل المدن في ليبيا، الجماهيرية الليبية العظمى.
- 12- عبد الرحمن صادق الشريف، السيد العشري محمد (1980م)، الترفيه في المدن السعودية، كتاب أبحاث المؤتمر السادس لمنظمة المدن العربية سنة 1980م، المعهد العربي، لإنماء المدن العربية، الرياض.
- 13- عبد الإله أبو عياش، حميد عبد النبي الطائي (2004م)، التخطيط السياحي: مدخل استراتيجي، ط 1، عمان، الوراق للطباعة والنشر.
- 14- نبيل الحوامدة، موفق الحميدي (2006م)، الجغرافية السياحية في القرن الحادي والعشرون، دار الحامد، عمان، الأردن.
- 15- محسن عبد الصاحب المظفر (2010م)، جغرافية المدن، دار صفاء للنشر والتوزيع، عمان.
- 16- محمد عبده بدر الدين (يوليو 2005م)، بعض خصائص المترددين على مدن الترفيه في مصر من المنظور الجغرافي" دراسة حالة مدينة دريم بارك"، ضمن بحوث ندوة نظم

- المعلومات الجغرافية في خدمة البيئة والمجتمع، جامعة الإسكندرية، كلية الآداب، قسم الجغرافيا ونظم المعلومات، دارا لمعرفة الجامعية.
- 17- محمد عرب الموسوي(2004م)، المعايير الجغرافية للمساحات الخضراء والحدائق ونظم تصميمها، رسالة دكتوراه غير منشورة، كلية الآداب، جامعة الفاتح.
- 18- محيا زيتون(2002م)، السياحة ومستقبل مصريين إمكانات التنمية ومخاطر الهدر، الطبعة الأولى، دار الشروق، القاهرة.
- 19- مي جمال الغندور(2011م)، تخطيط وإدارة الحدائق باستخدام نظم المعلومات الجغرافية" منهج قائم على دمج تقنيات نظم المعلومات الجغرافية، رسالة ماجستير غير منشورة، كلية الهندسة، جامعة القاهرة.
- 20- هـ. روبنسون(1985م)، جغرافية السياحة، ترجمة محبات أمام جزء1، دار المعارف.

#### ثانياً: الخرائط والمصادر:

- 1- الجهاز المركزي للتعبئة العامة والإحصاء (2008م)، التعداد العام للسكان والإسكان 2006م، النتائج النهائية، تعداد السكان، محافظة القاهرة.
- 2- .....(2014م)، بيان تقديري بعدد السكان لمحافظة القاهرة.
- 3- .....(2014م)، خرائط لمنطقة الدراسة 1:5000
- 4- الهيئة القومية للاستشعار عن بعد(2000م)، مجموعة من المرئيات الفضائية *Ikonos* ( ) بدقة 1م .
- 5- الهيئة المصرية العامة للمساحة والوكالة الفنلندية للتنمية الدولية(1993)، الخرائط الطبوغرافية 1:50.000.
- 6- محافظة القاهرة(2014م)، الإدارة العامة للمعلومات والتوثيق، بيانات غير منشورة.
- 7- .....(2014م)، الهيئة العامة للنظافة والتجميل، الإدارة العامة للمعلومات والتوثيق، بيانات غير منشورة.
- 8- .....(2014م)، مديرية الشباب والرياضة، بيانات غير منشورة .
- 9- .....(2014م)، جهاز شئون البيئة، بيانات غير منشورة .
- 10- ..... (2014م)، إدارة الحدائق المتخصصة بمدينة نصر، بيانات غير منشورة .
- 11- .....(2014م) ، وحدة نظم المعلومات الجغرافية، خريطة أحياء محافظة القاهرة. 1:200000
- 12- .....(2014م)، مركز المعلومات ودعم اتخاذ القرار، الدليل الإحصائي، بيانات ومؤشرات المحافظة، بيانات غير منشورة.
- 13- وزارة الإسكان والمرافق والمجتمعات العمرانية الجديدة(2012م)، مشروع دراسة المعدلات والمعايير التخطيطية للخدمات في مصر، المرحلة الأولى،(نتائج الدراسة النظرية والعملية).

#### ثالثاً: المراجع باللغة الإنجليزية :

- I-Alvarez, Ian MacGregor-Fors,(2009), Living in the big city: Effects of urban land-use on bird community structure diversity, and composition , Landscape and Urban Planning 90. Rubén Ortega-*

- 2-Bahatia, A.K.,(2007), *The Business of Tourism, concepts and strategies, sterling, New Delhi.*
- 3-Boniface, B., and cooper, C., (2003), *Worldwide Destinations, The Geography of Travel and Tourism, Butterworth Heinemann, London*
- 4-E.M. Rebelo.(2009),*Land economic rent computation for urban planning and fiscal purposes, Land Use Policy., V.26.*
- 5-Jorge Santos, and Gil Goncalves (2008),*Introduction to Geographical Information Systems, in Fuzzy Surfaces in GIS and Geographical Analysis, London.*
- 6- José I. Barredo, Carlo Lavallo, and Marjo Kasanko.,(2006), *Urban Scenario Modeling and Forecast for Sustainable Urban and Regional Planning, in GIS for Sustainable Development., London.*
- 7-Laura O. Petrova, \*, Carlo Lavallo a, Marjo Kasankob.,(2009)., *Urban land use scenarios for a tourist region in Europe: Applying the Moland model to Algarve, Portugal., Landscape and Urban Planning 92*
- 8-L. K. Abdou Azaz .,(2008), *Analysis and Assessment of Land use Change in Alexandria, Egypt, Using Satellite Images, GIS ,and Modelling Techniques., Egypt. J. Remote Sensing & Space Sci., V.11.,*
- 10-Paul Knox .,Steven Pinch.,(2010), *Urban Social Geography., London.*
- 11- Pran, N.S.,(2006), *Successful Tourism Management, Fundamental of Tourism, Sterling.*
- 12-Thorben Seiler.,(2012), *Operative Transportation Planning., Germany.*