

# مشكلات التدريب الميداني من وجهة نظر الطالبة المعلمة ومعلمة رياض الأطفال في ضوء بعض القضايا المجتمعية

## إعداد

د/ فاتن أحمد ربيع علي

مدرس مناهج وطرق تعليم

كلية التربية للطفولة المبكرة - جامعة الفيوم

## مستخلص الدراسة

هدف البحث الحالي إلى التعرف على مشكلات التدريب الميداني لدى معلمة الروضة ولدى الطالبة المعلمة بكلية التربية للطفولة المبكرة وذلك في ضوء بعض القضايا المجتمعية (قضية المنهج الجديد - كثافة عدد الأطفال داخل قاعات النشاط - التكنولوجيا الحديثة) وقد إتبع البحث الحالي المنهج الوصفي التحليلي، وتم استخدام الاستبانة كأداة للتعرف على مشكلات التدريب الميداني لدى المعلمات، واستبانة أخرى للتعرف على مشكلات التدريب الميداني من وجهة نظر الطالبة المعلمة، وقد بلغ حجم عينة البحث (٦٠) معلمة، (١٠٠) طالبة من طالبات الفرقة الثالثة والرابعة بكلية التربية للطفولة المبكرة أي وصل العدد الكلي لعينة البحث (١٦٠)، وتوصلت النتائج إلى وجود بعض المشكلات لدى المعلمات والطالبات منها أن كثافة عدد الأطفال داخل قاعات النشاط يحول دون تحقيق أهداف المنهج الجديد وكذلك عدم توافر البنية التحتية الأساسية من الوسائل التكنولوجية في كثير من الروضات بالإضافة لوجود قصور شديد لدى بعض المعلمات والطالبات في فهم وتطبيق المنهج الجديد.

**الكلّات المفتاحية key words**

- |                              |                           |
|------------------------------|---------------------------|
| Field training problems      | • مشكلات التدريب الميداني |
| The new curriculum           | • المنهج الجديد           |
| The density of the classroom | • كثافة القاعات التعليمية |
| New technology               | • التكنولوجيا الحديثة     |

## Abstract

The aim of the current research is to identify the problems of field training with the kindergarten teacher and the student at the College of Education for Early Childhood also in the light of some societal issues (the issue of the new curriculum – the number of children inside the activity halls – modern technology) The current research followed the descriptive analytical approach, and was used The questionnaire as a tool to identify the problems of field training among the teachers, and another questionnaire to identify the problems of field training from the point of view of the student teacher, and the size of the research sample was (60) female teachers, (100) female students from the third and fourth year students at the Faculty of Education for Children A ball, i.e. the total number of the research sample reached (160), and the results reached the presence of some problems among female teachers and students, including the fact that the density of the number of children inside the activity halls prevents the achievement of the goals of the new curriculum, as well as the lack of basic infrastructure of technological means in many kindergartens in addition to the presence of deficiencies Some teachers and students are very serious in understanding and applying the new curriculum.

مقدمة

يُعد التدريب الميداني الجزء الأهم في إعداد الطالبة المعلمة بكليات التربية للطفولة المبكرة فبدونه تُصبح المعلومات النظرية التي اكتسبتها الطالبة خلال فترة إعدادها دون جدوى، ولا بد من الممارسة الفعلية في قاعات رياض الأطفال للمهارات التي تم تعلمها.

والتدريب الميداني هو عصب الإعداد التربوي ومن خلاله تمارس الطالبة المعلمة دورها وتختبر قدراتها وتتأكد من حسن أدائها للمهارات والمعلومات التي اكتسبتها من المقررات الأكاديمية، فالجانب النظري فقط لا يصنع المعلمة بل يجب التدريب العملي على أرض الواقع. (شريف، ٢٠١٧، ٢٠١).

وفي مجال التدريب الميداني يجب الربط بين ما تدرسه الطالبة بالكلية من معلومات نظرية وبين الواقع والتطبيق فالنظرية بدون تطبيق تعتبر بلا حياة بينما التطبيق بدون نظرية يعتبر فاقداً للإتجاه. (إبراهيم، فايق، ٢٠١٠، ٦٣).

ومن الدراسات التي أكدت ضرورة تقليل الفجوة بين الجانب النظري والجانب العملي للمقررات دراسة العلي، وائل أمين ٢٠١٧ ودراسة يوسف، تغريد عبد الله ٢٠١١ ودراسة محمد، نذير سيحان ٢٠١١.

وعلى الرغم من أهمية التدريب الميداني للطالبة فقد أكدت نتائج العديد من الدراسات وجود مشكلات تعيق الإستفادة الكاملة للطالبات من برامج التدريب الميداني ومن هذه الدراسات دراسة عبد الله، مسافر علي ٢٠١٨ ودراسة شريف، سناء عبد الجليل ٢٠١٤ ودراسة المصري، وائل سلامة ٢٠١٠.

أما بالنسبة للمعلمات فقد أصبح التدريب الميداني يمثل مشكلة لدى الكثير منهن خاصة في ظل الكثافة الحالية للأطفال داخل قاعات النشاط وعلى الرغم من ذلك لم توجد دراسات تناولت مشكلات التدريب الميداني لدى معلمات الروضة مما دفع الباحثة للقيام ببحث يهدف الى التعرف على مشكلات التدريب الميداني لدى كلاً من الطالبات ومعلمات الروضة.

## مشكلة البحث

بالنظر لأهمية التدريب الميداني في إعداد الطالبة المعلمة وتنمية المهارات اللازمة لعملها التربوي، فإن هذا الإعداد لن يكون نافعاً ما لم يؤد التدريب العملي دوراً أساسياً في هذا الإعداد.

ومن خلال خبرة الباحثة في متابعة طالبات التدريب الميداني لاحظت وجود بعض الأسئلة والاستفسارات التي تعكس وجود العديد من المعوقات التي تحول دون استفادة الطالبة من فترة التربية العملية.

بالإضافة لنتائج الدراسة الاستطلاعية التي قامت بها الباحثة والتي بينت نتائجها وجود العديد من المشكلات للطالبة المعلمة ومعلمة رياض الأطفال، حيث قامت الباحثة بإعداد استمارة دراسة استطلاعية بغرض الكشف عن وجود مشكلات للتدريب الميداني لدى الطالبات والمعلمات في ضوء عدد من القضايا، وقد أكدت نتائج الدراسة الاستطلاعية التي طبقت على (٥٠) طالبة ومعلمة وجود مشكلات للتدريب الميداني لدى كلاً من المعلمات والطالبات وقد جاءت أكثر المشكلات في ضوء قضية المنهج الجديد وكثافة عدد الأطفال داخل قاعات النشاط والتكنولوجيا الحديثة.

أيضاً نتائج العديد من الدراسات التي أثبتت وجود مشكلات للتدريب الميداني منها دراسة العلي، وائل أمين ٢٠١٧ ودراسة، ودراسة الهلالات، خليل ابراهيم ٢٠١٥ ودراسة شريف، سناء عبد الجليل رمضان ٢٠١٤ .

ومن هنا رأت الباحثة ضرورة إجراء بحث يهدف التعرف على مشكلات التدريب الميداني من وجهة نظر معلمة الروضة والطالبة في ضوء بعض القضايا المجتمعية.

## تساؤلات البحث

تحدد مشكلة البحث في السؤال الرئيسي التالي:

ما مشكلات التدريب الميداني من وجهة نظر معلمة رياض الأطفال والطالبة المعلمة في ضوء قضية المنهج الجديد وكثافة القاعات التعليمية والتكنولوجيا الحديثة؟

وينبثق من هذا السؤال الرئيسي مجموعة من الأسئلة الفرعية وهي:

س١: ما علاقة (المنهج الجديد وزيادة عدد الاطفال داخل قاعات النشاط والتكنولوجيا الحديثة) في حدوث مشكلات التدريب الميداني لدى معلمات الروضة؟

س٢: ما علاقة (المنهج الجديد وكثافة عدد الاطفال داخل قاعات النشاط والتكنولوجيا الحديثة) في حدوث مشكلات التدريب الميداني لدى الطالبة المعلمة بكلية التربية للطفولة المبكرة؟

س٣: ما الفروق بين متوسطات درجات عينة المعلمات على استبانة مشكلات التدريب الميداني التي ترجع لمتغير سنوات الخبرة؟

س٤: ما الفروق بين متوسطى درجات عينة البحث من الطالبات على استبانة مشكلات التدريب الميداني التي ترجع لمتغير القسم العلمى؟

س٥: ما الفروق بين استجابة المعلمات والطالبات على استبانة مشكلات التدريب الميدانى؟

### أهداف البحث

يهدف البحث الحالى إلى:

١- التعرف على مشكلات التدريب الميداني لدى الطالبة المعلمة بكلية التربية للطفولة المبكرة في ضوء قضية المنهج الجديد وكثافة عدد الأطفال داخل القاعات التعليمية والتكنولوجيا الحديثة.

٢- التعرف على مشكلات التدريب الميداني لدى معلمة رياض الأطفال.

٣- تقديم مجموعة من التوصيات يمكن أن تسهم فى التغلب على مشكلات التدريب الميداني لدى المعلمة والطالبة بكلية التربية للطفولة المبكرة.

### أهمية البحث

الأهمية النظرية :

تحدد الأهمية النظرية للبحث فيما يلى:

- تنبثق أهمية البحث الحالى من أهمية التدريب الميداني في إعداد الطالبة المعلمة وفي إكسابها المهارات اللازمة لعملها في مجال رياض الأطفال .

- إمداد القائمين على التدريب الميداني ببحث يساعد في تجنب بعض المشكلات التي تحدث أثناء فترة التدريب الميداني.

### **الأهمية التطبيقية:**

- يسهم التدريب الميداني في تخفيف العبء عن معلمة الروضة من خلال قيام طالبات التدريب الميداني بتنفيذ بعض أنشطة الخطة التعليمية.

- يساعد البحث الحالي في تقديم مجموعة من التوصيات المقترحة التي يمكن أن تسهم في التغلب على مشكلات التدريب الميداني لدى الطالبة ولدى المعلمة أيضاً.

### **مجتمع وعينة البحث**

يتمثل مجتمع البحث الحالي في جميع معلمات رياض الأطفال وجميع الطالبات بكلية التربية للطفولة المبكرة جامعة الفيوم ، وقد بلغ حجم العينة الذين طبق عليهم البحث (٦٠) معلمة من معلمات رياض الأطفال، و(١٠٠) طالبة من طالبات الفرقة الثالثة والرابعة بكلية التربية للطفولة المبكرة.

### **أدوات البحث**

اعتمد البحث الحالي في جمع بياناته على الأدوات التالية:

- استبانة للتعرف على مشكلات التدريب الميداني لدى معلمة رياض الأطفال. (إعداد الباحثة).

- استبانة للتعرف على مشكلات التدريب الميداني لدى الطالبة المعلمة بكلية التربية للطفولة المبكرة. (إعداد الباحثة)

### **منهج البحث**

اتباع البحث الحالي المنهج الوصفي التحليلي الذي يعتمد على دراسة الظاهرة وتحليلها ثم تقديم تفسير تحليلي بناء على البيانات المتوفرة لها.

### **حدود البحث**

- الحدود الزمنية/تم تطبيق الاستبانات على المعلمات والطالبات خلال الفصل الدراسي الثاني للعام الجامعي ٢٠١٨/٢٠١٩.

- الحدود المكانية/تم تطبيق البحث على عينة من المعلمات العاملات بالروضات

- التابعة لإدارة غرب الفيوم التعليمية (مدرسة الصداقة الفرنسية - مدرسة بحر يوسف - مدرسة التقوى - مدرسة الفاروق - مدرسة فارس للتعليم الابتدائي - ملحقة المعلمين) وطبق البحث على عينة من الطالبات بكلية التربية للطفولة المبكرة جامعة الفيوم.
- الحدود الموضوعية/اقتصرت البحث الحالي على دراسة مشكلات التدريب الميداني في ضوء بعض القضايا المعاصرة منها قضية المنهج الجديد - وكثافة عدد الأطفال داخل قاعات النشاط - والتكنولوجيا الحديثة.
- الحدود البشرية/تم تطبيق البحث على مجموعة من المعلمات العاملات بالروضات بمحافظة الفيوم، وُطبق البحث أيضاً على عينة من الطالبات بكلية التربية للطفولة المبكرة جامعة الفيوم.

### مصطلحات البحث

- مشكلات التدريب الميداني: Field training problems
- تُعرف مشكلات التدريب الميداني إجرائياً بأنها: تلك المعوقات التي تواجه معلمات الروضة والطالبات خلال فترة التدريب العملي مما يحول دون تحقيق أهداف التربية العملية.
- القضايا المجتمعية: Societal issues
- ويقصد بها في البحث الحالي القضايا الرئيسية التي تؤثر بشكل كبير في تحقيق أهداف التدريب الميداني ومنها قضية المنهج الجديد 2.0 - وكثافة عدد الأطفال داخل القاعات التعليمية - والتكنولوجيا الحديثة.

### إجراءات البحث

#### اتبع البحث الخطوات التالية:

- ١- الاطلاع على الأطر النظرية والدراسات السابقة الخاصة بمجال التدريب الميداني.
- ٢- إعداد أدوات البحث وقياس صدقها وبنائها.
- ٣- اختبار عينة البحث.
- ٤- تطبيق أدوات البحث.



- ٥- التوصل للنتائج ومعالجتها إحصائياً وتفسيرها في ضوء الدراسات السابقة.  
 ٦- صياغة الرؤية المستقبلية للتغلب على مشكلات التدريب الميداني.  
 ٧- صياغة توصيات ومقترحات البحث.

### الإطار النظري ودراسات سابقة

#### **التدريب الميداني (تعريفه - أهميته - أهدافه).**

للتدريب الميداني تعريفات متعددة منها ما يلي:

- يعرف التدريب الميداني بأنه "تدريب على الممارسة الفعلية لمهنة التدريس في مدارس المرحلة التي يعد الطالب المعلم للتدريس بها تحت توجيه وإشراف المسؤولين" (شريف، السيد عبد القادر ، ٢٠١٧ ، ٢٠١).  
 وتعرفه (الحمراوى، سولاف أبو الفتوح، ٢٠١٤) بأنه "الفترة الزمنية التي تدرس فيها

الطالبة المعلمة إحدى الروضات تكتسب من خلالها مجموعة من المهارات التدريسية والنشاطات المختلفة وتمر عبر قنواتها بخبرات تربوية مباشرة".

كما تعرفه (إبراهيم ، سامية موسى ، فايق ، نائلة حسن ، ٢٠١٠) بأنه "الخبرة الواقعية التي تمر بها الطالبة المعلمة خلال برنامج بكالوريوس رياض الأطفال حيث تكتسب الخبرات العملية التطبيقية من خلال الزيارات الميدانية للروضات".  
 (إبراهيم ، سامية موسى ، فايق ، نائلة حسن ، ٢٠١٠ ، ١١).

ويعرف التدريب الميداني إجرائياً بأنه: التطبيق العملي للمعلومات والمقررات النظرية والدروس العملية التي تدرسها الطالبة خلال فترة إعدادها الأكاديمي بالكلية.

#### **أهمية التدريب الميداني:**

تنبثق أهمية التدريب الميداني من أهمية ربط المعلومات النظرية بالتطبيق العملي، حيث تطبق الطالبة المهارات والمعلومات بشكل فعلي في أرض الواقع، وتعرف على الفرص المتاحة والتحديات وتعرف عليها وتساهم في حلها.

ويمكن بلورة أهمية وأهداف التدريب الميداني فيما يلي:

- ١- يسهم التدريب الميداني في إكساب الطالبة المهارات اللازمة للتدريس للعمل في مجال رياض الأطفال.  
 ٢- إعداد الطالبة نفسياً وتربوياً ومهنياً للقيام بمهامها كمعلمة بعد التخرج.

- ٣- التطبيق العملي لما تعلمته نظرياً ضمن مقررات الإعداد بالكلية.
- ٤- إكساب الطالبة الخبرات الأساسية والمتطورة في إدارة العمل مع الأطفال وإعداد الأنشطة التي تتطلبها طبيعة العمل معهم. (الحرماوى ،سولاف أبو الفتوح، ٢٠١٤، ١١).

### القضايا المجتمعية:

تم اختيار مجموعة من القضايا التي ترتبط ارتباطاً وثيقاً بمجال التدريب الميداني فى مرحلة الطفولة المبكرة منها:

- قضية المنهج الجديد.
- كثافة عدد الأطفال داخل قاعات النشاط.
- قضية التكنولوجيا الحديثة.

### أولاً: قضية المنهج الجديد:

المنهج الجديد 2.0، ماهيته وأهدافه:

هو محتوى فكري تربوي قائم على المهارات الحياتية والتعلم من أجل المواطنة، ويعتمد على أربعة محاور أساسية (من أكون؟، العالم من حولي، كيف يعمل العالم؟، التواصل) ويشتمل على العديد من المواد التعليمية المختلفة وأدلة خاصة للمعلمات.

ويهدف المنهج الجديد إلى بناء إنسان مصري منتمى لوطنه ولأمته العربية وقارته الإفريقية، ومبتكر ومبدع، يفهم ويتقبل الاختلاف ومتمكن من المعرفة والمهارات الحياتية، قادر على التعلم مدى الحياة وقادر على المنافسة العالمية كما يهدف إلى ربط التعليم بسوق العمل المحلية والعربية والدولية ومراعاة تحديات المجتمع (وزارة التربية والتعليم، ٢٠١٨، ٤).

ويقوم نظام التعليم الجديد 2.0 على إلغاء الفواصل بين المواد الدراسية وتحقيق التكامل بين المعرفة والمهارات والقيم وتحقيق التوازن فى بناء المواد التعليمية ويشجع استخدام مصادر تعليمية متعددة والاعتماد على المصادر الرقمية والتفاعلية. (احمد، تقيدة سيد، ٢٠١٨، ٢٧).

ويقوم نظام التعليم وفقاً للمنهج الجديد على مجموعة المبادئ الحاكمة تتمثل

فيما يلي:

- إن تطوير المناهج عمل مؤسسي.
- ضرورة وضع إطار موحد لمواصفات خريج التعليم العام والفني.
- التربية من أجل تنمية المهارات عامة والمهارات الحياتية بوجه خاص.
- تنمية القيم الحاكمة للمهارات وتكامل وترابط المعرفة.
- تعدد مصادر التعلم والاعتماد على الوسائل التكنولوجية الحديثة.
- الاهتمام بتنمية المفاهيم العلمية وتحقيق التوازن في إعداد المواطن.
- التأكيد على التنمية المهنية للمعلمين. (مرجع سابق، ٢٤).

#### الإطار العام للمنهج الجديد:

يؤكد الإطار العام للمنهج الجديد على القيم بهدف تعزيز قيم الانتماء والولاء للوطن لدى المتعلمين، وتوجيه المناهج لضرورة الاهتمام بالقيم وترسيخ دور المدرسة والأسرة في تنمية وغرس القيم الأخلاقية من خلال الأنشطة والمواقف الحياتية وتفعيل سبل التواصل بين الأسرة والمدرسة لتربية الطفل على القيم الأخلاقية والحد من العنف والسلوكيات السلبية وتنمية المهارات الحياتية اللازمة للمتعلمين للمشاركة بإيجابية في المجتمع. (وزارة التربية والتعليم، ٢٠١٨، ٣٩)

#### ثانياً: قضية كثافة عدد الأطفال داخل قاعات رياض الأطفال:

تمثل مشكلة الكثافة العددية للأطفال داخل قاعات رياض الأطفال أحد التحديات التي تواجه معلمة رياض الأطفال والطالبة المعلمة في فترة إعدادها الأكاديمي حيث يمثل عدد الأطفال المتزايد داخل قاعة النشاط مشكلة لا تستطيع السيطرة عليها خلال فترة التدريب الميداني، مما يسهم في عدم تحقيق أهدافه للطالبة المعلمة ولمعلمة رياض الأطفال أيضاً، ومن الصعوبات التي تواجهها المعلمة والطالبة بسبب الكثافة العددية عدم قدرتهن على التنوع في طرق التعلم وعدم تحقيق بعض أهداف الأنشطة بالإضافة لعدم قدرتهن على التأكد من مدى استيعاب جميع الأطفال للمعلومات والمهارات المراد إكسابها لهم.

وتؤكد العديد من الدراسات على التأثير السلبي لعدد الأطفال المتزايد داخل

الفصول التعليمية منها دراسة بيتروماريس ٢٠١٦ Petromarais2016 كما أن الكثافة العددية العالية داخل حجرات النشاط لها تأثير في ظهور العديد من السلوكيات الخاطئة السلبية وعدم قدرة المعلمات والطالبات على السيطرة على هذه السلوكيات (Eunice Ivala, 2016).

وقد أشارت دراسة (أبو حلبية ، تغريد عبدالله يوسف ، ٢٠١١) إلى أن زيادة عدد الطلبة المعلمين داخل الفصول يؤثر في فاعلية التدريب الميداني.

أيضاً أوصت دراسة (الهلالات ، إبراهيم، ٢٠١٥) بضرورة اختيار المدارس ذات الكثافة العددية المناسبة للطالبات حتى يستطعن تحقيق أهداف التدريب الميداني.

### ثالثاً: قضية التكنولوجيا الحديثة:

تعد التكنولوجيا في مجال رياض الأطفال أحد الاتجاهات الحديثة التي تساعد على الاكتشاف والتعلم الذاتي، ولأهمية التكنولوجيا في عملية التعليم والتعلم اهتمت الجهات المعنية بتطوير التعليم ومنها الرابطة القومية لإعداد المعلم NCTM بأن جعلت التكنولوجيا أحد أهم المعايير لتطوير التعليم. ماجستير جامعة القاهرة، معهد البحوث التربوية. (وزارة التربية والتعليم ، ٢٠٠٦ ، ٩٣).

ويقصد بالتكنولوجيا الحديثة في هذا البحث «توظيف الوسائل التكنولوجية في عملية تعليم وتعلم طفل الروضة».

ونفق جميعاً في أن العالم كله أصبح قرية صغيرة عن طريق الوسائل التكنولوجية الحديثة، أيضاً في مجال التعليم تحولت البيئة التعليمية التقليدية إلى بيئة تعليمية تعتمد على شبكات المعرفة الإلكترونية.

وتؤكد العديد من الدراسات على ضرورة الاعتماد على الوسائل التكنولوجية في تعليم الطفل والعمل على توفير الوسائل التكنولوجية الحديثة داخل المؤسسات التعليمية ومن هذه الدراسات دراسة عبد الرازق، جنان صادق ٢٠١٨ ، ودراسة حسن، محمد صلاح الدين محمد ٢٠١٦ ودراسة عبد الله، سلوى حسين ٢٠١٢

## دمج التكنولوجيا في المنهج الجديد 2.0

تعد التكنولوجيا خبرة متكاملة تحتوي بداخلها العديد من الخبرات التي تمكنها من القيام بأدوار متعددة للربط بين ميادين العلم الأخرى. وتركز أهمية دمج التكنولوجيا الحديثة في المناهج على عدة محاور كما يلي:

- تأهيل المتعلم للتعليم والعمل ضمن عالم متغير وتتدفق فيه المعرفة بشكل متسارع.
- محو الأمية التكنولوجية وتشجيع الاهتمام بالثقافة الرقمية.
- التعرف برامج الكمبيوتر المتنوعة لاستخدامها في مجالات التعليم والعمل.
- تصميم تطبيقات باستخدام الوسائل المتعددة لإنتاج أعمال مبتكرة.
- متابعة التطورات العلمية المتسارعة في المجال التكنولوجي.
- بناء وحدة المعرفة ومهارات الاتصال العلمي.
- تدعيم أخلاقيات استخدام تكنولوجيا المعلومات. (غانم، تقيدة سيد أحمد ، ٢٠١٨ ، ٣٥).

### معايير تضمين التكنولوجيا في المنهج الجديد:

- تحدد معايير تضمين التكنولوجيا في المنهج فيما يلي:
- معرفة المفاهيم والعمليات الأساسية لنظم الكمبيوتر وتكنولوجيا المعلومات والاتصالات.
- المحافظة على الحقوق وأداء الواجبات الرقمية (المواطنة الرقمية).
- التواصل التكنولوجي الفعال.
- استخدام المصادر الإلكترونية المختلفة في الوصول إلى المعلومات.
- توظيف الإمكانيات التكنولوجية في دعم وتطوير التعلم الذاتي والجماعي.
- استخدام وتوظيف المهارات التكنولوجية في فهم وحل المشكلات الحياتية. (وزارة التربية والتعليم ، ٢٠١٨ ، ٣٠).

إجراءات البحث الميدانية**منهج البحث:**

تم اتباع المنهج الوصفي التحليلي الذي يعتمد على وصف الظاهرة ثم تقديم تحليل تفسيري لها في ضوء البيانات المتاحة ونتائج الدراسات السابقة.

**مجتمع وعينة البحث:**

يتمثل مجتمع البحث الحالي في جميع معلمات رياض الأطفال وجميع الطالبات بكلية التربية للطفولة المبكرة، وقد بلغ عدد عينة المعلمات (٦٠ معلمة)، وعدد الطالبات (١٠٠) طالبة من طالبات الفرقة الثالثة والرابعة بكلية التربية للطفولة المبكرة.

**طريقة اختيار عينة البحث:**

- تم اختيار عينة البحث من المعلمات بطريقة عمدية وهم المعلمات العاملات بالروضات التابعة لإدارة غرب الفيوم التعليمية.
- وتم اختيار عينة البحث من الطالبات بالفرقة الثالثة والرابعة بطريقة عشوائية.

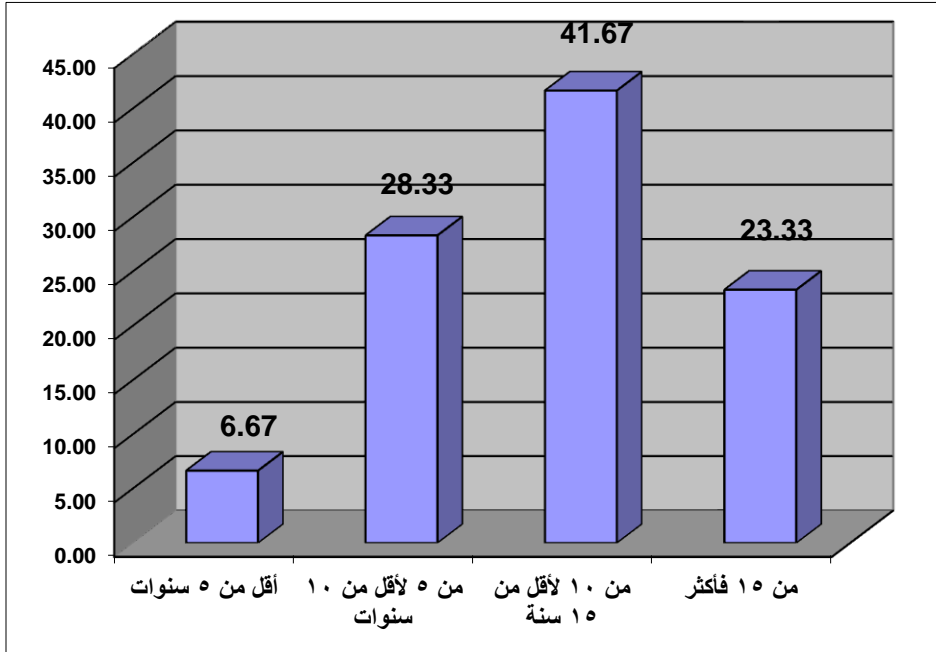
**خصائص عينة البحث:**

يقوم هذا البحث على عدد من المتغيرات هي سنوات الخبرة بالنسبة للمعلمات، والقسم العلمي بالنسبة للطالبات المعلمات، والجدول التالي يوضح توزيع عينة البحث تبعاً لعدد سنوات الخبرة للمعلمات .

**جدول رقم (١)**

يوضح توزيع عينة البحث تبعاً لمتغير سنوات الخبرة

النسبة المئوية	العدد	عدد سنوات الخبرة
٦.٦٧%	٤	أقل من ٥ سنوات.
٢٨.٣٣%	١٧	من ٥ سنوات لأقل من ١٠ سنوات.
٤١.٦٧%	٢٥	من ١٠ لأقل من ١٥ سنة.
٢٣.٣٣%	١٥	من ١٥ فأكثر.
١٠٠%	٦٠	الإجمالي



شكل (١)

## توزيع عينة البحث تبعاً لعدد سنوات الخبرة

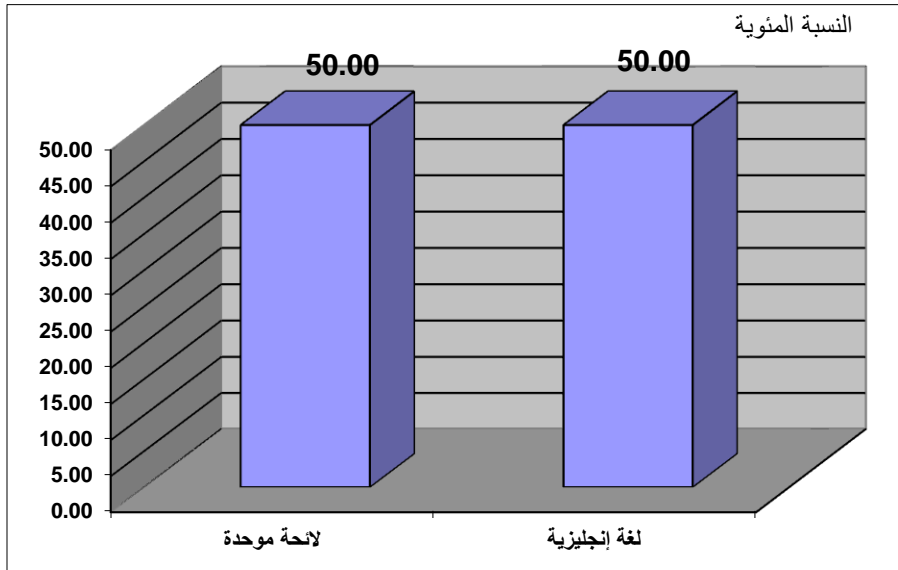
يوضح الجدول السابق والشكل السابق توزيع أفراد عينة البحث وفقاً لمتغير عدد سنوات الخبرة ، حيث يتبين أن (٤) من أفراد عينة البحث يمثلون ما نسبته (٦٧.٦٧%) من إجمالي أفراد عينة البحث من الخبرة أقل من ٥ سنوات ، في حين أن (١٧) من أفراد عينة البحث يمثلون ما نسبته (٢٨.٣٣%) من إجمالي أفراد عينة البحث من الخبرة من ٥ لأقل من ١٠ سنوات ، في حين أن (٢٥) من أفراد عينة البحث يمثلون ما نسبته (٤١.٦٧%) من إجمالي أفراد عينة البحث من الخبرة من ١٠ لأقل من ١٥ سنة ، و عدد (١٤) من أفراد عينة البحث يمثلون ما نسبته (٢٣.٣٣%) من إجمالي أفراد عينة البحث من الخبرة من ١٥ فأكثر .

توزيع عينة البحث من الطالبات المعلمات وفقاً لمتغير القسم العلمي:  
تم اختيار عدد (٥٠) طالبة من قسم اللائحة الموحدة، (٥٠) طالبة من قسم  
إعداد معلمات رياض الأطفال باللغة الإنجليزية والجدول التالي يوضح توزيع عينة  
الطالبات وفقاً لمتغير القسم العلمي.

### جدول رقم (٢)

يوضح توزيع عينة البحث من الطالبات وفقاً لمتغير القسم العلمي والشكل التالي  
يوضح توزيع عدد عينة البحث من الطالبات تبعاً للقسم العلمي.

النسبة المئوية	العدد	القسم العلمي
%٥٠	٥٠	لائحة موحدة
%٥٠	٥٠	لغة إنجليزية
%١٠٠	١٠٠	الإجمالي



### شكل (٢)

توزيع عينة البحث تبعاً لقسم الطالبة المعلمة



يوضح الجدول السابق والشكل السابق توزيع أفراد عينة البحث وفقاً لمتغير قسم الطالبة المعلمة ، حيث يتبين أن (٥٠) من أفراد عينة البحث يمثلون ما نسبته (٥٠%) من إجمالي أفراد عينة البحث من لائحة موحدة ، في حين أن (٥٠) من أفراد عينة البحث يمثلون ما نسبته (٥٠%) من إجمالي أفراد عينة البحث من لغة إنجليزية .

### أدوات البحث

تم استخدام الأدوات التالية لجمع بيانات البحث:

- استبانة للتعرف على مشكلات التدريب الميداني في ضوء بعض القضايا المعاصرة من وجهة نظر معلمة الروضة.

(إعداد الباحثة)

- استبانة للتعرف على مشكلات التدريب الميداني في ضوء بعض القضايا المعاصرة من وجهة نظر الطالبة المعلمة بكلية التربية للطفولة المبكرة.

(إعداد الباحثة)

أولاً: استبانة للتعرف على مشكلات التدريب الميداني من وجهة نظر معلمة الروضة (إعداد الباحثة):

١- هدف الاستبانة:

تم إعداد الاستبانة بهدف التعرف على مشكلات التدريب الميداني من وجهة نظر معلمة الروضة في ضوء بعض القضايا المعاصرة كقضية المنهج الجديد وكثافة قاعات النشاط والتكنولوجيا الحديثة.

٢- وصف الاستبانة:

تكونت الاستبانة من ثلاث قضايا رئيسية (قضية المنهج الجديد - كثافة قاعات النشاط - التكنولوجيا الحديثة) ويندرج تحت كل قضية عدد من العبارات، ويوجد ثلاثة بدائل للاختيار تختار منها المعلمة ما تراه مناسباً ومتفقاً مع رأيها وتتكون الاستبانة في مجملها من (٣٠) ثلاثون عبارة أعدت بغرض التعرف على مشكلات التدريب الميداني من وجهة نظر معلمة الروضة.

٣- مصادر بناء الاستبانة:

اعتمدت الباحثة في صياغة بنود وعبارات الاستبانة على الأدوات التي تم الاطلاع عليها في العديد من الدراسات السابقة المرتبطة بمشكلات التدريب الميداني كدراسات شريف، سناء عبد الجليل رمضان، ٢٠١٤ ودراسة عبدالله ، مسافر على ٢٠١٨، والعلي ،وائل أمين ٢٠١٧، والهالات ،خليل إبراهيم ٢٠١٥).  
٤- إعداد الصورة الأولى للاستبانة:

تكونت الاستبانة في صورتها الأولى من (٣) ثلاثة قضايا رئيسية وفي مجملها تكونت من (٣٠) عبارة تعبر جميعها عن القضايا الرئيسية وترتبط بها ارتباطاً وثيقاً. بهدف التعرف على مشكلات التدريب الميداني من وجهة نظر المعلمة.

٥- حساب صدق وثبات استبانة مشكلات التدريب الميداني لمعلمة الروضة

#### صدق الاستبانة

تم التأكد من صدق استبانة مشكلات التدريب الميداني لدى المعلمة بالطرق التالية:  
١- الصدق الظاهري: ويعني التعرف على مدى صدق الأداة في قياس ما وضعت لقياسه ولمعرفة ذلك تم عرضها على مجموعة من المحكمين المتخصصين في مجال الطفولة والمناهج وطرق التدريس وفي ضوء آراء المحكمين تم إعداد الاستبانة في صورتها النهائية.  
٢- صدق الاتساق الداخلي: بعد التأكد من الصدق الظاهري للاستبانة تم تطبيقها ميدانياً وتم حساب معامل الارتباط بين درجة كل محور من محاور الاستبانة بالدرجة الكلية لها كما بالجدول التالي:

## جدول رقم (٣)

يوضح المصفوفة الارتباطية بين أبعاد استبانة معلمة رياض الأطفال والمجموع الكلي للاستبانة.

الأبعاد (القضايا الرئيسية)	معامل الارتباط بالمجموع الكلي
قضية المنهج الجديد.	٠.٤٦
كثافة قاعات النشاط.	٠.٧٦
التكنولوجيا الحديثة.	٧٢

ويتضح من الجدول السابق أن معامل الارتباط دال عند مستوى (٠.٠١). وهذا يدل على ارتباط أبعاد الاستبانة ببعضها بمستوى دلالة (٠.٠١) مما يؤكد أن الاستبانة تتمتع بدرجة عالية من الصدق.

حساب ثبات استبانة التعرف على مشكلات التدريب الميداني لمعلمة الروضة: تم استخدام معادلة ألفا كرونباخ للتأكد من الاتساق الداخلي لفقرات الأداة، حيث تم استخراج معامل الثبات على الأداة بالكامل وعلى مستوى الأبعاد، والجدول التالي بين معامل الثبات للاستبانة وأبعادها:

## جدول رقم (٤)

يوضح معاملات الثبات للأبعاد الرئيسية وللإستبانة ككل

الأبعاد	معامل الثبات باستخدام معادلة ألفا كرونباخ
قضية المنهج الجديد	٠.٧٥
قضية كثافة قاعات النشاط	٠.٧٧
التكنولوجيا الحديثة	٠.٧٣
	الاستبانة ككل ٠.٧٥

وبالنظر إلى النتائج الموجود بالجدول السابق يتضح أن معامل الثبات بالنسبة لمحاور الاستبانة والمجموع الكلي مرتفعة، وبناء على هذه النتيجة فإن مستوى الثبات لمحتوى الاستبانة يعد ملائماً من وجهة نظر البحث العلمي.

٦- إعداد الصورة النهائية للاستبانة:

تم عرض الاستبانة على السادة المحكمين ولن يتم حذف أو إضافة أي عبارة من قبل المحكمين، وبالتالي بلغ عدد العبارات (٣٠) ثلاثون عبارة تدرج تحت ثلاثة قضايا رئيسية وهي (قضية المنهج الجديد - كثافة قاعات النشاط- التكنولوجيا الحديثة).

ويوجد ثلاثة بدائل للاختيار لكل بديل درجة فالاختيار (أوافق بدرجة شديدة يقابل الدرجة ٣) والاختيار (أوافق بدرجة متوسطة يقابل الدرجة ٢) والاختيار (لا أوافق يقابل الدرجة ١).

ثانياً: استبانة التعرف على مشكلات التدريب الميداني من وجهة نظر الطالبة المعلمة بكلية التربية للطفولة المبكرة (إعداد الباحثة).

١- الهدف من الاستبانة: تهدف هذه الاستبانة إلى التعرف على مشكلات التدريب الميداني من وجهة نظر الطالبة المعلمة بكلية التربية للطفولة المبكرة.

٢- وصف الاستبانة: تكونت الاستبانة من ثلاثة قضايا رئيسية يندرج تحتها عدد من العبارات بلغ عددها (٣٢) عبارة أعدت بهدف التعرف على مشكلات التدريب الميداني في ضوء قضية المنهج الجديد وكثافة قاعات النشاط والتكنولوجيا الحديثة لدى الطالبة المعلمة بكلية التربية للطفولة المبكرة بجامعة الفيوم.

٣- مصادر بناء الاستبانة: تم الاطلاع على مجموعة من الأطر النظرية والدراسات السابقة والأبحاث المتعلقة بموضوع مشكلات التدريب الميداني كدراسات (الفواعير، أحمد جلال ، التوبى، عبدالله بن سيف ٢٠١٦، دراسة محمد، نذير سيجان ٢٠١١، ودراسة المصري، وائل سلامة ٢٠١٠ ودراسة عبدالله ، مسافر على ٢٠١٨، ودراسة شريف، سناء عبد الجليل رمضان ٢٠١٤).

٤- إعداد الصورة الأولية للاستبانة: تكونت الاستبانة في صورتها الأولية من (٣٣) عبارة تدرج تحت ثلاث قضايا رئيسية هي قضية المنهج الجديد وكثافة قاعات النشاط والتكنولوجيا الحديثة).

٥- حساب صدق وثبات استبانة التعرف على مشكلات التدريب الميداني لدى الطالبة المعلمة بكلية التربية للطفولة المبكرة.

#### صدق الاستبانة:

تم التأكد من صدق استبانة مشكلات التدريب لدى الطالبة المعلمة من خلال ما يلي:

#### ١- الصدق الظاهري:

وبعني التعرف على مدى صدق الأداة في قياس ما وضعت لقياسه ولمعرفة ذلك تم عرض الاستبانة على مجموعة من السادة المحكمين المتخصصين مجال الطفولة والمناهج وطرق التعليم وقد اتفق الحكمين على قابلية الاستبانة وصلاحيتها للتطبيق.

#### ٢- صدق الاتساق الداخلي:

بعد التأكد من الصدق الظاهري، تم تطبيق الاستبانة ميدانياً على عينة من الطالبات المعلمات بكلية التربية للطفولة المبكرة وتم حساب معامل الارتباط من درجة كل محور من محاور الاستبانة بالدرجة الكلية لها كما بالجدول التالي:

#### جدول رقم (٥)

يوضح المصفوفة الارتباط بين أبعاد استبانة مشكلات التدريب الميداني للطالبة المعلمة والمجموع الكلي

الأبعاد (القضايا الرئيسية)	معامل الارتباط بالمجموع الكلي
قضية المنهج الجديد	٠.٧٥
كثافة قاعات النشاط	٠.٧٣
التكنولوجيا الحديثة	٠.٧٥

يتضح من الجدول السابق أن معامل الارتباط دال عند مستوى (٠.٠١) وهذا يدل على أن الاستبانة تتمتع بدرجة عالية من الصدق. ثبات استبانة التعرف على مشكلات التدريب الميداني للطالبة المعلمة تم استخدام معادلة ألفا كرونباخ للتأكد من الاتساق الداخلي لفقرات الاستبانة، حيث تم استخراج معامل الثبات على الأداة بالكامل وعلى مستوى الأدوار، والجدول التالي يوضح معامل الثبات للاستبانة وأبعادها:

### جدول رقم (٦)

#### يوضح معاملات الثبات لأبعاد الإستبانة والإستبانة ككل

الأبعاد	معامل الثبات باستخدام معادلة ألفا كرونباخ
قضية المنهج الجديد	٠.٧٧
قضية كثافة قاعات النشاط	٠.٧٣
التكنولوجيا الحديثة	٠.٧٤
الاستبانة ككل	٠.٧٤

وبالنظر إلى النتائج الموجودة بالجدول السابق يتضح أن معامل الثبات بالنسبة لمعادلة الاستبانة والمجموع الكلي مرتفعة وبناءً على هذه النتيجة فإن مستوى الثبات لمستوى الأداة يعد ملائماً من وجهة نظر البحث العلمي.

#### الأساليب الإحصائية المتبعة في تحليل بيانات البحث

تم إعداد الاستبانة الخاصة بالبحث التي تمثل وجهة نظر العينة وذلك بطريقة تحقق أهداف البحث و يسهل معها إدخال متغيرات البحث للحاسوب حتى يتسنى تحليلها بواسطة برنامج SPSS. تم التعامل مع البيانات بمستوى دلالة (٠.٠٥) و (٠.٠١) لوصف وتحليل البيانات.

وتم استخدام برنامج الحزم الإحصائية للعلوم الاجتماعية SPSS النسخة (٢١) حيث تم استخدام النسب المئوية والمتوسطات الحسابية لوصف اتجاهات مفردات البحث نحو متغيرات البحث وتحديد طول خلايا مقياس ليكرت الثلاثي (الحدود الدنيا والعليا) تم حساب المدى (٣ - ١ = ٢) ثم تقسيمه على ٣ وهي الثلاث مستويات (مرتفع ، متوسط ، منخفض) ، بعد ذلك تم إضافة هذه القيمة (٣/٢=٠.٦٦) إلى أقل قيمة في المقياس (أو بداية المقياس وهي الواحد الصحيح) وبالتالي فئة المنخفض (من ١ : ١.٦٦) وفئة متوسط (١.٦٧ : ٢.٣٣) وفئة مرتفع (من ٢.٣٤ : ٣) وهكذا أصبح بالإمكان تصنيف قيم المتوسطات الحسابية لكل بند من بنود محاور الاستبانة وكذلك للمتوسط الكلي للدراسة.

تم استخدام عدد من الأساليب الكمية والإحصائية المناسبة وفقاً لطبيعة تساؤلات الدراسة ومستوى قياس المتغيرات الكلية للدراسة .

وتمت المعالجة الإحصائية باستخدام برنامج الحزم الإحصائية للعلوم الاجتماعية (SPSS) النسخة (٢١)، والأساليب التي استخدمت هي:

#### ١- أساليب الإحصاء الوصفي:

( ١ ) التكرارات (Frequencies) والنسب المئوية: لحساب البيانات التي تتعلق بخصائص عينة الدراسة والتي تتمثل في الجزء الأول من الاستبانة (البيانات الأولية)، وكذلك حساب التكرارات والنسب المئوية لاستجابات فئة البحث، عن كل بند من بنود الاستبانة.

- تم حساب تكرارات استجابات أفراد العينة لكل عبارة من عبارات الاستبانة، وتحويلها إلى الدرجات المقابلة (أوافق بدرجة شديدة = ٣)، (أوافق بدرجة متوسطة = ٢)، (لا أوافق = ١).

$$\text{- حساب الوزن النسبي للعبارات} = \frac{\text{ك} \times ١ + \text{ك} \times ٢ + \text{ك} \times ٣}{\text{ن} \times ٣}$$

- حساب النسبة المئوية للعبارات = الوزن النسبي للعبارة  $\times 100$

( ٢ ) المتوسط الحسابي (Mean)؛ لحساب متوسط استجابات عينة الدراسة عن كل بند من بنود الجزء الثاني من الاستبانة (ابعاد الدراسة) لترتيب الفقرات أو العبارات.

( ٣ ) التباين (Variance)؛ متوسط مربعات الانحرافات عن المتوسط أو العبارات.

( ٤ ) الانحراف المعياري (Standard Deviation): وذلك للتعرف على مدى انحراف أو تشتت استجابات أفراد الدراسة لكل عبارة من عبارات متغيرات الدراسة الرئيسية ولكل محور من محاور الاستبيان عن متوسطها الحسابي.

( ٥ ) معامل ارتباط بيرسون (Pearson)؛ لحساب الاتساق الداخلي، وثبات استبانة الدراسة.

( ٦ ) استخدام معامل ألفا كرونباخ: للتحقق من ثبات الأداة.

## ٢- أساليب الإحصاء الاستدلالي:

( ١ ) اختبار (كا<sup>٢</sup>) (chi - square) : للكشف عن الفروق بين استجابات كل فئة على حده، من خلال المقارنة بين التوزيع التكراري التجريبي أو الملاحظ والتوزيع التكراري المتوقع، للتحقق مما إذا كانت هناك فروق ذات دلالة إحصائية بين استجابات أفراد الفئة (التكرارات الملاحظة) على كل مفرد والتكرارات المتوقعة، وذلك باستخدام المعادلة:

$$\text{كا}^2 = \frac{\text{التكرار التجريبي} - \text{التكرار المتوقع}}{2}$$

(التكرار المتوقع)

وقد تم إدخال الدرجات الخام باستخدام برنامج الإكسل Excel.

( ٢ ) اختبار (ت) : لمعرفة مدى وجود فروق ذات دلالة إحصائية عند مستوى الدلالة (٠.٠٥) في إجابات أفراد عينة الدراسة وفقاً لمتغير الدراسة ثنائية التصنيف .



( ٣ ) اختبار تحليل التباين الأحادي (One Way Anova): لمعرفة مدى وجود فروق ذات دلالة إحصائية عند مستوى الدلالة (٠.٠٥) في إجابات أفراد عينة الدراسة وفقاً للخصائص الشخصية (الديموغرافية) التي تصنيفها أكثر من اثنين لأفراد عينة البحث .

### عرض وتحليل نتائج الدراسة الميدانية

أسفرت المعالجة الإحصائية لاستجابات أفراد العينة عن النتائج التالية حسب محاورها المختلفة وذلك كما يلي:

أولاً: نتائج استبانة التعرف على مشكلات التدريب الميداني في ضوء بعض القضايا المعاصرة من وجهة نظر معلمات رياض الاطفال :

للإجابة على التساؤل الاول من تساؤلات البحث والذي ينص على:  
س١: ما العلاقة بين (المنهج الجديد وكثافة أعداد الاطفال داخل قاعات النشاط والتكنولوجيا الحديثة) ومشكلات التدريب الميداني لدى معلمات الروضة؟  
سوف يتم الاجابة على هذا التساؤل من خلال المحاور التالية:

نتائج المحور الاول: قضية المنهج الجديد/

وللإجابة على هذا التساؤل تم دراسة آراء عينة البحث من المعلمات حول قضية المنهج الجديد ، وذلك من خلال استجابات عينة البحث ، حيث تم استخراج التكرارات والمتوسطات الحسابية والانحرافات المعيارية والنسب المئوية للمحور الأول (قضية المنهج الجديد) ، والجداول التالية توضح ذلك:

## جدول (٧)

التكرارات والمتوسطات الحسابية والنسب المئوية و ٢١ ك  
 للمحور الأول (قضية المنهج الجديد ) من وجهة نظر معلمات رياض الأطفال

م	البنود	نعم		إلى حد ما		لا		المتوسط الحسابي	الانحراف المعياري	النسبة المئوية (%)	اتجاه البند	٢١ ك	مستوي الدلالة	الترتيب
	فهم فلسفة المنهج الجديد وأهدافه.	٢	٦٠	٦	٠	٠	٠	٠,٣٣	٠,٥٤	٧,٧٨	توسط	٩,٢	٠,١	
	نقصى التدريب على المنهج الجديد.	٣	١٠	٥	٨,٣٣	٢	٠	٠,٠٢	٠,٦٥	٧,٢٢	توسط	٦,٩	٠,١	
	شكل طالبات التدريب الميداني عبء على الروضة في ظل المنهج الجديد.	٠	٠	٠	٠	٨	٦,٦٧	٠,٥٧	٠,٥٦	٢,٢٢	نخفض	٤,٤	٠,١	

													لوقت غير مناسب لإستقبال طالبات التدريب الميدانى.
	٠.١	٤.٤	نخفض	٢.٢٢	٠.٥٦	٠.٥٧	٦.٦٧	٨	٠	٠	٠.٢٣		
	٠.١	٥.٧	توسط	٢.٢٢	٠.٤٩	٠.١٧			٣.٣٣	٤	١.٦٧	٣	سير العملية التعليمية بشكل طبيعى فى ظل المنهج الجديد
	٠.٥	٠.٣	توسط	٦.١١	٠.٧٨	٠.٢٨	٠	٢	١.٦٧	٩	٨.٣٣	٩	شجع على تغيير منهج طفل الروضة.
	٠.١	٩.٢	ارتفع	٥.٥٦	٠.٥٦	٠.٥٧	٠.٣٣		٦.٦٧	٢	٠	٦	ساعد طالبات التدريب الميدانى فى فهم المنهج الجديد.

												٧	١,٦٧	١	٥	٠,٣٣	٠,٥٨	٠,٥٦	٦,١١	رتفع	٠,٧	٠,١	قدم تفسيرات واجابات لطالبات التدريب الميداني حول أسئلتهم المتعلقة بالمنهج الجديد.
												٨	٦,٦٧	٠	٠	٠,٣٣	٠,٤٣	٠,٥٦	١,١١	رتفع	٤,٤	٠,١	طلب من الطالبات تطبيق بعض أنشطة المنهج الجديد.
												٣	٥	٣	٨,٣٣	٠,٦٧	٠,٤٨	٠,٦٢	٢,٧٨	رتفع	١,٧	٠,١	عجبنى أنشطة المنهج الجديد واستراتيجيات التعلم المتضمنة وأهدافه.



ويمتوسط حسابي (٢.٥٨)، وانحراف معياري (٠.٥٦) ، وهو متوسط حسابي مرتفع لانه واقع بين (٢.٣٤ إلى ٣.٠٠)، وتُفسر تلك النتائج بأن المعلمات يقدمون المساعدة للطالبات المتدربات خلال فترة التدريب الميداني وذلك لإهتمام مكتب التدريب الميداني بعقد اجتماعات دورية للمشرفين على التدريب الميداني، ويؤكدون دائماً على ضرورة تعاون المعلمات مع الطالبات.

٢- جاءت العبارة رقم ( ٧ ) وهي " أساعد طالبات التدريب الميداني فى فهم المنهج الجديد. " بالمرتبة الثانية من حيث موافقة أفراد عينة البحث عليها بدرجة مرتفعة بنسبة مئوية (٨٥.٥٦%) ، وبمتوسط حسابي (٢.٥٧)، وانحراف معياري (٠.٥٦) ، وهو متوسط حسابي مرتفع لانه واقع بين (٢.٣٤ إلى ٣.٠٠).

٣- جاءت العبارة رقم ( ١٠ ) وهي " تُعجبني أنشطة المنهج الجديد واستراتيجيات التعلم المتضمنة وأهدافه. " بالمرتبة الثالثة من حيث موافقة أفراد عينة البحث عليها بدرجة مرتفعة بنسبة مئوية (٨٢.٧٨%) ، وبمتوسط حسابي (٢.٤٨)، وانحراف معياري (٠.٦٢) ، وهو متوسط حسابي مرتفع لانه واقع بين (٢.٣٤ إلى ٣.٠٠).

٤- جاءت العبارة رقم ( ٩ ) وهي " أطلب من الطالبات تطبيق بعض أنشطة المنهج الجديد. " بالمرتبة الرابعة من حيث موافقة أفراد عينة البحث عليها بدرجة مرتفعة بنسبة مئوية (٨١.١١%) ، وبمتوسط حسابي (٢.٤٣)، وانحراف معياري (٠.٥٦) ، وهو متوسط حسابي مرتفع لانه واقع بين (٢.٣٤ إلى ٣.٠٠)، وتُفسر النتائج السابقة بأن المعلمات الذين تم تدريبهن على المنهج الجديد يرحبون بتغيير المنهج ويفهمون فلسفته ويعرفون الأنشطة المتضمنة بداخله ، وبالتالي ليس لديهن مشكلة فى وجود طالبات التدريب الميداني فى الروضة التى يعملن بها بل يساعدون الطالبات فى فهم المنهج ويحاولون الاجابة على استفساراتهن المتعلقة بكيفية تطبيقه مع الأطفال.

ويتضح من النتائج أن أفراد عينة البحث يوافقون بدرجة متوسطة على بعض عبارات المحور الأول (قضية المنهج الجديد) ، والتي تم ترتيبها تنازلياً حسب موافقة أفراد عينة البحث عليها وفقاً لأعلى قيم للمتوسط، ووفقاً لأقل قيم للانحراف المعياري عند تساوي قيم المتوسط كما يلي:-

٥- جاءت العبارة رقم ( ١ ) وهي " أفهم فلسفة المنهج الجديد وأهدافه. " بالمرتبة الخامسة من حيث موافقة أفراد عينة البحث عليها بدرجة متوسطة بنسبة مئوية (٧٧.٧٨%) ، وبمتوسط حسابي (٢.٣٣)، وانحراف معياري (٠.٥٤) ، وهو متوسط حسابي متوسط لانه واقع بين (١.٦٧ إلى ٢.٣٣).

٦- جاءت العبارة رقم ( ٦ ) وهي " أشجع على تغيير منهج طفل الروضة . " بالمرتبة السادسة من حيث موافقة أفراد عينة البحث عليها بدرجة متوسطة بنسبة مئوية (٧٦.١١%) ، وبمتوسط حسابي (٢.٢٨)، وانحراف معياري (٠.٧٨) ، وهو متوسط حسابي متوسط لانه واقع بين (١.٦٧ إلى ٢.٣٣)، وتفسير ذلك أن بعض المعلمات الذين لم يتم تدريبهن على تطبيق المنهج الجديد يجدون صعوبة في فهم فلسفته وأبعاده وبالتالي لا يرحبون بتغيير منهج الطفل في الوقت الحالي .

٧- جاءت العبارة رقم ( ٥ ) وهي " تسير العملية التعليمية بشكل طبيعي في ظل المنهج الجديد " بالمرتبة السابعة من حيث موافقة أفراد عينة البحث عليها بدرجة متوسطة بنسبة مئوية (٧٢.٢٢%) ، وبمتوسط حسابي (٢.١٧)، وانحراف معياري (٠.٤٩) ، وهو متوسط حسابي متوسط لانه واقع بين (١.٦٧ إلى ٢.٣٣).

٨- جاءت العبارة رقم ( ٢ ) وهي " ينقصني التدريب على المنهج الجديد. " بالمرتبة الثامنة من حيث موافقة أفراد عينة البحث عليها بدرجة متوسطة بنسبة مئوية (٦٧.٢٢%) ، وبمتوسط حسابي (٢.٠٢)، وانحراف معياري (٠.٦٥) ، وهو متوسط حسابي متوسط لانه واقع بين (١.٦٧ إلى ٢.٣٣).

وتفسير ذلك أن بعض المعلمات الذين لم يحصلن على تدريب كافي على

المنهج الجديد يجدون صعوبة في فهم كيفية تطبيقه، وبالتالي يرون أن العملية التعليمية لا تسير بشكل طبيعي في ظل هذا المنهج، مما يؤكد على ضرورة توفير تدريبات كافية للمعلمات لمساعدتهن على تطبيق المنهج بشكل فعال، وتوجد العديد من الدراسات التي أوصت بضرورة التنمية المهنية المستدامة كدراسة (شريف، ٢٠١٤) التي أوصت بضرورة تزويد المعلمات بالمهارات التي تجعلهم قادرين على متابعة التغيرات التي تطرأ على محتوى المناهج تحقيقاً للتنمية المستدامة.

ويتضح من النتائج أن أفراد عينة البحث يوافقون بدرجة منخفضة على بعض عبارات المحور الأول (قضية المنهج الجديد)، والتي تم ترتيبها تنازلياً حسب موافقة أفراد عينة البحث عليها وفقاً لأعلى قيم للمتوسط، ووفقاً لأقل قيم للانحراف المعياري عند تساوي قيم المتوسط كما يلي:-

جاءت العبارة رقم (٣) وهي "تشكل طالبات التدريب الميداني عبء على الروضة في ظل المنهج الجديد." بالمرتبة التاسعة من حيث موافقة أفراد عينة البحث عليها بدرجة منخفضة بنسبة مئوية (٥٢.٢٢%)، وبمتوسط حسابي (١.٥٧)، وانحراف معياري (٠.٥٦)، وهو متوسط حسابي منخفض لانه واقع بين (١.٠٠ إلى ١.٦٦). كما جاءت العبارة رقم (٤) وهي "الوقت غير مناسب لإستقبال طالبات التدريب الميداني." بالمرتبة التاسعة من حيث موافقة أفراد عينة البحث عليها بدرجة منخفضة بنسبة مئوية (٥٢.٢٢%)، وبمتوسط حسابي (١.٥٧)، وانحراف معياري (٠.٥٦)، وهو متوسط حسابي منخفض لانه واقع بين (١.٠٠ إلى ١.٦٦)، وهذا يؤكد عدم وجود مشكلة لدى المعلمات في وجود طالبات التدريب الميداني حيث أن الطالبات يساعدون المعلمات في تطبيق البرنامج اليومي ويحاولون تخفيف العبء الواقع على عاتق المعلمة في عملها مع الاطفال.



## نتائج المحور الثاني/ قضية كثافة قاعات النشاط:

تم دراسة آراء عينة البحث حول قضية كثافة قاعات النشاط، حيث تم استخراج التكرارات والمتوسطات الحسابية والانحرافات المعيارية والنسب المئوية للمحور الثاني (قضية كثافة قاعات النشاط) ، والجدول التالي يوضح ذلك:

## جدول (٨)

التكرارات والمتوسطات الحسابية والنسب المئوية و كاً  
للمحور الثاني (قضية كثافة قاعات النشاط) من وجهة نظر معلمات رياض  
الأطفال

م	البنود	نعم		إلى حد ما		لا		المتوسط الحسابي	الانحراف المعياري	النسبة المئوية (%)	اتجاه البند	٢٤	مستوي الدلالة	الترتيب
		ك	%	ك	%	ك	%							
١١	عدد الأطفال في القاعة مناسب.	٨	١٣,٣٣	١٥	٢٥	٣٧	٦١,٦٧	١,٥٢	٠,٧٢	٥٠,٥٦	منخفض	٢٢,٩	٠,٠١	٩
١٢	تسوعب القاعة عدد الأطفال جميعاً.	١٠	١٦,٦٧	٢١	٣٥	٢٩	٤٨,٣٣	١,٦٨	٠,٧٥	٥٦,١١	متوسط	٩,١	٠,٠١	٧

٨	٠.٠١	١٧.٢	منخفض	٥٢.٢٢	٠.٧٢	١.٥٧	٥٦.٦٧	٣٤	٣٠	١٨	١٣.٣٣	٨	تناسب مساحة القاعة مع عدد الأطفال وطالبات التدريب الميداني.	١٣
٣	٠.٠٥	٦.٧	متوسط	٦٣.٨٩	٠.٧٢	١.٩٢	٣٠	١٨	٤٨.٣٣	٢٩	٢١.٦٧	١٣	تزداد مشكلة كثافة القاعة مع وجود طالبات التدريب الميداني.	١٤
٥	٠.٠١	٩.١	متوسط	٦٠.٥٦	٠.٧	١.٨٢	٣٥	٢١	٤٨.٣٣	٢٩	١٦.٦٧	١٠	أجد صعوبة في أداء بعض المهام خاصة في وجود	١٥

طالبات التدريب الميداني.														
١٦	أشعر بالرضا عن عملى فى ظل الثقافة الحالية لعدد الاطفال داخل قاعات النشاط	٧	١١,٦٧	٢٨	٤٦,٦٧	٢٥	٤١,٦٧	١,٧	٠,٦٧	٥٦,٦٧	متوسط	١٢,٩	٠,٠١	٦
١٧	أستطيع ملاحظة وتقييم جميع أطفالى.	٧	١١,٦٧	٤١	٦٨,٣٣	١٢	٢٠	١,٩٢	٠,٥٦	٦٣,٨٩	متوسط	٣٣,٧	٠,٠١	٣
١٨	أتحرك بسهولة داخل القاعة.	١٣	٢١,٦٧	٣٣	٥٥	١٤	٢٣,٣٣	١,٩٨	٠,٦٨	٦٦,١١	متوسط	١٢,٧	٠,٠١	٢

٤	٠.٠١	٩.١	متوسط	٦٢.٢٢	٠.٧	١.٨٧	٣١.٦٧	١٩	٥٠	٣٠	١٨.٣٣	١١	أجد صعوبة في تنظيم شكل الفعالة في وجود طالبات التدريب الميداني.	١٩
١	٠.٠١	١٥.١	متوسط	٧٧.٢٢	٠.٦٥	٢.٣٢	١٠	٦	٤٨.٣٣	٢٩	٤١.٦٧	٢٥	أشجع وجود طالبات للتدريب الميداني داخل الروضة التي أعمل بها.	٢٠
	٠.٠١	١٤.٨٥	متوسط	٦١.٠٠	٠.٦٩	١.٨٣	٣٥.٨٣	٢١٥	٤٥.٥٠	٢٧٣	١٨.٦٧	١١٢	المجموع الكلي	

\* قيمة ( كا<sup>٢</sup> ) الجدولية عند مستوى (٠.٠١) = ٩.٢١٠ ، وعند مستوى (٠.٠٥) = ٥.٩٩١ لدرجة حرية (٢)

من خلال النتائج الموضحة أعلاه يتبين أن جميع قيم كا<sup>٢</sup> دالة عند مستوى (٠.٠١) ، إذ أن قيم كا<sup>٢</sup> المحسوبة أكبر من قيمة كا<sup>٢</sup> الجدولية عند مستوى (٠.٠١) لدرجة حرية (٢) الموضحة أسفل الجدول السابق فيما عدا العبارة رقم (١٤) عند مستوى (٠.٠٥) ، وهذا يؤكد أن آراء عينة البحث حول بنود هذا البعد متسقة مع نفسها وهذه البنود تميز آراء الافراد عينة البحث نحو إتجاه معين وعدم تشتت التكرارات حول بدائل الاختيار الثلاثة (نعم، إلى حد ما ، لا) .

كما يتضح أن أفراد عينة البحث يوافقون على المحور الثاني (قضية كثافة قاعات النشاط) بنسبة مئوية (٦١.٠٠%) ، وبمتوسط حسابي عام (١.٨٣ من ٣) وهو متوسط حيث أنه يقع في الفئة (١.٦٧ إلى ٢.٣٣) .

ويتضح من النتائج أن أفراد عينة البحث يوافقون بدرجة متوسطة على بعض عبارات المحور الثاني (قضية كثافة قاعات النشاط) ، والتي تم ترتيبها تنازلياً حسب موافقة أفراد عينة البحث عليها وفقاً لأعلى قيم للمتوسط، ووفقاً لأقل قيم للانحراف المعياري عند تساوي قيم المتوسط كما يلي:-

١- جاءت العبارة رقم ( ٢٠ ) وهي " أشجع وجود طالبات للتدريب الميداني داخل الروضة التي أعمل بها. " بالمرتبة الأولى من حيث موافقة أفراد عينة البحث عليها بدرجة متوسطة بنسبة مئوية (٧٧.٢٢%) ، وبمتوسط حسابي (٢.٣٢) ، وانحراف معياري (٠.٦٥) ، وهو متوسط حسابي متوسط لانه واقع بين (١.٦٧ إلى ٢.٣٣) .

٢- جاءت العبارة رقم ( ١٨ ) وهي " أتحرك بسهولة داخل القاعة. " بالمرتبة الثانية من حيث موافقة أفراد عينة البحث عليها بدرجة متوسطة بنسبة مئوية (٦٦.١١%) ، وبمتوسط حسابي (١.٩٨) ، وانحراف معياري (٠.٦٨) ، وهو متوسط حسابي متوسط لانه واقع بين (١.٦٧ إلى ٢.٣٣) وتفسير ذلك أن معلمة الروضة تجد مشكلة في التحرك بسهولة داخل غرفة النشاط إما لضيق

مساحة القاعة أو لكثافة أعداد الاطفال وتتفق تلك النتائج مع نتائج دراسات بيثرو مارييس Petro Marais ٢٠١٦ حيث أكدت نتائجها أن الاعداد المتزايدة تعيق حركة المعلمين داخل الفصل.

٣- جاءت العبارة رقم ( ١٧ ) وهي " أستطيع ملاحظة وتقييم جميع أطفالى. " بالمرتبة الثالثة من حيث موافقة أفراد عينة البحث عليها بدرجة متوسطة بنسبة مئوية (٦٣.٨٩%) ، وبمتوسط حسابي (١.٩٢)، وانحراف معياري (٠.٥٦) ، وهو متوسط حسابي متوسط لانه واقع بين (١.٦٧ إلى ٢.٣٣) مما يعنى وجود صعوبة فى ملاحظة وتقييم جميع أطفال القاعة فى ضل الاعداد الحالية وقد أكدت نتائج دراسة إزنجوما بيتر ٢٠١٤ peter singhoma على وجود مشكلات فى تقييم المتعلمين فى ضوء الكثافة الحالية للفصول الدراسية ، كما جاءت العبارة رقم ( ١٤ ) وهي " تزداد مشكلة كثافة القاعة مع وجود طالبات التدريب الميدانى. " بالمرتبة الثالثة من حيث موافقة أفراد عينة البحث عليها بدرجة متوسطة بنسبة مئوية (٦٣.٨٩%) ، وبمتوسط حسابي (١.٩٢)، وانحراف معياري (٠.٧٢) ، وهو متوسط حسابي متوسط لانه واقع بين (١.٦٧ إلى ٢.٣٣).

٤- جاءت العبارة رقم ( ١٩ ) وهي " أجد صعوبة فى تنظيم شكل القاعة فى وجود طالبات التدريب الميدانى. " بالمرتبة الرابعة من حيث موافقة أفراد عينة البحث عليها بدرجة متوسطة بنسبة مئوية (٦٢.٢٢%) ، وبمتوسط حسابي (١.٨٧)، وانحراف معياري (٠.٧) ، وهو متوسط حسابي متوسط لانه واقع بين (١.٦٧ إلى ٢.٣٣).

٥- جاءت العبارة رقم ( ١٥ ) وهي " أجد صعوبة فى أداء بعض المهام خاصة فى وجود طالبات التدريب الميدانى. " بالمرتبة الخامسة من حيث موافقة أفراد عينة البحث عليها بدرجة متوسطة بنسبة مئوية (٦٠.٥٦%) ، وبمتوسط حسابي (١.٨٢)، وانحراف معياري (٠.٧) ، وهو متوسط حسابي متوسط لانه واقع بين (١.٦٧ إلى ٢.٣٣).

٦- جاءت العبارة رقم ( ١٦ ) وهي " أشعر بالرضا عن عملي في ظل الكثافة الحالية لعدد الاطفال داخل قاعات النشاط. " بالمرتبة السادسة من حيث موافقة أفراد عينة البحث عليها بدرجة متوسطة بنسبة مئوية (٥٦.٦٧%) ، وبمتوسط حسابي (١.٧)، وانحراف معياري (٠.٦٧) ، وهو متوسط حسابي متوسط لانه واقع بين (١.٦٧ إلى ٢.٣٣)، وهذا يعنى أن بعض المعلمات يشعرون بعدم الرضا عن عملهن في ظل الكثافة الحالية لعدد الاطفال داخل قاعات النشاط فالمعلمة لا تستطيع متابعة جميع الاطفال ولا تتحرك بسهولة داخل القاعة، أيضاً تجد صعوبة في تغيير شكل القاعة وتغيير جلسة الاطفال حسب متطلبات الموقف التعليمي.

٧- جاءت العبارة رقم ( ١٢ ) وهي " تستوعب القاعة عدد الاطفال جميعاً. " بالمرتبة السابعة من حيث موافقة أفراد عينة البحث عليها بدرجة متوسطة بنسبة مئوية (٥٦.١١%) ، وبمتوسط حسابي (١.٦٨)، وانحراف معياري (٠.٧٥) ، وهو متوسط حسابي متوسط لانه واقع بين (١.٦٧ إلى ٢.٣٣).

كما يتضح من النتائج أن أفراد عينة البحث يوافقون بدرجة منخفضة على بقية عبارات المحور الثاني (قضية كثافة قاعات النشاط) ، والتي تم ترتيبها تنازلياً حسب موافقة أفراد عينة البحث عليها وفقاً لأعلى قيم للمتوسط، ووفقاً لأقل قيم للانحراف المعياري عند تساوي قيم المتوسط كما يلي:-

٨- جاءت العبارة رقم ( ١٣ ) وهي " تتناسب مساحة القاعة مع عدد الأطفال وطالبات التدريب الميداني. " بالمرتبة الثامنة من حيث موافقة أفراد عينة البحث عليها بدرجة منخفضة بنسبة مئوية (٥٢.٢٢%) ، وبمتوسط حسابي (١.٥٧)، وانحراف معياري (٠.٧٢) ، وهو متوسط حسابي منخفض لانه واقع بين (١.٠٠ إلى ١.٦٦)، وتفسير ذلك أن القاعات التعليمية لم تعد تستوعب عدد الاطفال جميعاً بسبب الاعداد المتزايدة للأطفال فقد بلغ عدد الاطفال داخل القاعات التعليمية في بعض الروضات الى (٤٥) طفل وهذا لا يتناسب مع مساحة القاعات ويؤثر بالسلب على المستوى التعليمي للأطفال وهذا ما بينته

نتائج دراسة مورا شيرلي Maura shirly ٢٠١٧ حيث أشارت الى مخاوف أولياء الامور من أثار إكتظاظ المدارس على المستوى الاكاديمي وبالفعل أكدت تأثر المعدل التراكمي للطفل بشكل سلبي نتيجة الكثافة الحالية لأعداد المتعلمين داخل قاعات النشاط .

٩- جاءت العبارة رقم ( ١١ ) وهي " عدد الاطفال فى القاعة مناسب. " بالمرتبة التاسعة من حيث موافقة أفراد عينة البحث عليها بدرجة منخفضة بنسبة مئوية (٥٠.٥٦%) ، وبمتوسط حسابي (١.٥٢)، وانحراف معياري (٠.٧٢) ، وهو متوسط حسابي منخفض لانه واقع بين (١.٠٠ إلى ١.٦٦)، وتفسير ذلك أن أغلبية عينة البحث من المعلمات لا يوافقون على أعداد الاطفال المتزايدة داخل الفصول التعليمية ، كما أن زيادة عدد الاطفال يؤدي الى حدوث الكثير من المشكلات ويؤدي أيضاً الى عدم قدرة المعلمة على السيطرة عليهم وقد أثبتت نتائج العديد من الدراسات الاثار السلبية لأعداد الاطفال المتزايد داخل القاعات التعليمية ومن هذه الدراسات دراسة اوليا ليكان ٢٠١٧ blesd ola التي أثبتت نتائجها ان كثافة الاعداد داخل قاعات النشاط يؤدي الى وجود نقص فى الامكانيات كما يؤدي الى حدوث العديد من المشكلات السلوكية.

#### نتائج المحور الثالث / قضية التكنولوجيا الحديثة :

تم دراسة آراء عينة البحث حول قضية التكنولوجيا الحديثة ، وذلك من خلال استجابات عينة البحث ، حيث تم استخراج التكرارات والمتوسطات الحسابية والانحرافات المعيارية والنسب المئوية للمحور الثالث (قضية التكنولوجيا الحديثة) ، والجدول التالي يوضح ذلك:



## جدول (٩)

التكرارات والمتوسطات الحسابية والنسب المئوية و ك<sup>٢</sup>  
للمحور الثالث (قضية التكنولوجيا الحديثة) من وجهة نظر معلمات رياض الأطفال

م	البنود	نعم		إلى حد ما		لا		المتوسط الحسابي	الانحراف المعياري	النسبة المئوية المئوية (%)	اتجاه البند	تأق	مستوى الدلالة	الترتيب
		ك	%	ك	%	ك	%							
٢١	يتوافر بالروضة الوسائل التكنولوجية الحديثة.	٨	١٣,٣٣	٢٦	٤٣,٣٣	٢٦	٤٣,٣٣	١,٧	٠,٧	٥٦,٦٧	متوسط	١٠,٨	٠,٠١	٨
٢٢	أُتقن استخدام الوسائل التكنولوجية الحديثة في العملية التعليمية للطفل.	١٢	٢٠	٣٧	٦١,٦٧	١١	١٨,٣٣	٢,٠٢	٠,٦٢	٦٧,٢٢	متوسط	٢١,٧	٠,٠١	٦
٢٣	أُشجع طالبات الترتيب الميداني على استخدام الوسائل التكنولوجية في تعليم الطفل.	٢٦	٤٣,٣٣	٢٧	٤٥	٧	١١,٦٧	٢,٣٢	٠,٦٨	٧٧,٢٢	متوسط	١٢,٧	٠,٠١	٢

٢٤	يمكن تحقيق أهداف المنهج بدون استخدام الوسائل التكنولوجية الحديثة.	٦	١٠	٣١	٥١,٦٧	٢٣	٣٨,٣٣	١,٧٢	٠,٦٤	٥٧,٢٢	متوسط	١٦,٣	٠,٠١	٧
٢٥	أساعد طالبات التدريب الميداني في توفير بعض الوسائل التكنولوجية التي يحتاجونها في العمل مع الطفل.	١٠	١٦,٦٧	٤٦	٧٦,٦٧	٤	٦,٦٧	٢,١	٠,٤٨	٧٠	متوسط	٥١,٦	٠,٠١	٤
٢٦	توفر الروضة معمل مجهز بالوسائل التكنولوجية الحديثة.	٥	٨,٣٣	٢٣	٣٨,٣٣	٣٢	٥٣,٣٣	١,٥٥	٠,٦٥	٥١,٦٧	متخلف	١٨,٩	٠,٠١	٩
٢٧	تقدم إدارة الروضة دورات تدريبية للمعلمات لتشجيعهم على استخدام التكنولوجيا الحديثة في	١٣	٢١,٦٧	٣٥	٥٨,٣٣	١٢	٢٠	٢,٠٢	٠,٦٥	٦٧,٢٢	متوسط	١٦,٩	٠,٠١	٦

													العملية التعليمية.	
١	٠٠١	٣١,٣	مرتفع	٧٨,٨٩	٠,٥٢	٢,٣٧	١,٦٧	١	٦٠	٣٦	٣٨,٣٣	٢٣	تشجيع أنشطة المنهج الجديد على استخدام الوسائل التكنولوجية الحديثة.	٢٨
٥	٠٠١	١٣,٣	متوسط	٦٩,٤٤	٠,٦٧	٢,٠٨	١٨,٣٣	١١	٥٥	٣٣	٢٦,٦٧	١٦	يوجد كثير من ا لمعوقات التي تمنع من استخدام الوسائل التكنولوجية الحديثة مع أطفالى.	٢٩
٣	٠٠١	١٧,٢	متوسط	٧٥,٥٦	٠,٦٣	٢,٢٧	١٠	٦	٥٣,٣٣	٣٢	٣٦,٦٧	٢٢	أسمح لطلبات التكريب المبدانى باستخدام الوسائل التكنولوجية الموجودة بفرقة النشاط.	٣٠
	٠٠١	٢١,٠٧	متوسط	٦٧,٣٣	٠,٦٢	٢,٠٢	٢٢,١٧	١٣٣	٥٤,٣٣	٣٢٦	٢٣,٥٠	١٤١	المجموع الكلى	

\* قيمة ( كا<sup>٢</sup> ) الجدولية عند مستوى (٠.٠١) = ٩.٢١٠ ، وعند مستوى (٠.٠٥) = ٥.٩٩١ لدرجة حرية (٢)

من خلال النتائج الموضحة أعلاه أن جميع قيم كا<sup>٢</sup> دالة عند مستوى (٠.٠١) ، إذ أن قيم كا<sup>٢</sup> المحسوبة أكبر من قيمة كا<sup>٢</sup> الجدولية عند مستوى (٠.٠١) لدرجة حرية (٢) الموضحة أسفل الجدول السابق ، وهذا يؤكد أن آراء عينة البحث حول بنود هذا البعد متسقة مع نفسها وهذه البنود تميز آراء أفراد العينة نحو إتجاه معين وعدم تشتت التكرارات حول بدائل الاختيار الثلاثة (وافق بدرجة شديدة، وافق بدرجة متوسطة ، لاوافق) .

كما يتضح أن أفراد عينة البحث يوافقون على المحور الثالث (قضية التكنولوجيا الحديثة) بنسبة مئوية (٦٧.٣٣%) ، وبمتوسط حسابي عام (٢.٠٢) من (٣) وهو متوسط حيث أنه يقع في الفئة (١.٦٧ إلى ٢.٣٣) .

ويتضح من النتائج أن أفراد عينة البحث يوافقون بدرجة مرتفعة على عبارة واحدة من عبارات المحور الثالث (قضية التكنولوجيا الحديثة) ، وهي:-

١- جاءت العبارة رقم ( ٢٨ ) وهي " تشجع أنشطة المنهج الجديد على استخدام الوسائل التكنولوجية الحديثة. " بالمرتبة الأولى من حيث موافقة أفراد عينة البحث عليها بدرجة مرتفعة بنسبة مئوية (٧٨.٨٩%) ، وبمتوسط حسابي (٢.٣٧)، وانحراف معياري (٠.٥٢) ، وهو متوسط حسابي مرتفع لانه واقع بين (٢.٣٤ إلى ٣.٠٠) ، وتفسير ذلك أن المنهج الجديد يشجع كثيراً على ضرورة دمج التكنولوجيا فى التعليم وقد أشارت الى ذلك (غانم ، ٢٠١٩) حيث أكدت ان المنهج الجديد يشجع ضرورة دمج التكنولوجيا بالتعليم كما أكدت نتائج دراسة لازار ستوسيك ٢٠١٥ Lazar. Stosic أهمية توظيف التكنولوجيا الحديثة فى تعليم الاطفال.

ويتضح من النتائج أيضاً أن أفراد عينة البحث يوافقون بدرجة متوسطة على بعض عبارات المحور الثالث (قضية التكنولوجيا الحديثة) ، والتي تم ترتيبها

تنازلياً حسب موافقة أفراد عينة البحث عليها وفقاً لأعلى قيم للمتوسط، ووفقاً لأقل قيم للانحراف المعياري عند تساوي قيم المتوسط كما يلي:-

٢- جاءت العبارة رقم ( ٢٣ ) وهي " أشجع طالبات التدريب الميداني على استخدام الوسائل التكنولوجية في تعليم الطفل. " بالمرتبة الثانية من حيث موافقة أفراد عينة البحث عليها بدرجة متوسطة بنسبة مئوية (٧٧.٢٢%) ، وبمتوسط حسابي (٢.٣٢)، وانحراف معياري (٠.٦٨) ، وهو متوسط حسابي متوسط لانه واقع بين (١.٦٧ إلى ٢.٣٣).

٣- جاءت العبارة رقم ( ٣٠ ) وهي " أسمح لطالبات التدريب الميداني باستخدام الوسائل التكنولوجية الموجودة بغرفة النشاط. " بالمرتبة الثالثة من حيث موافقة أفراد عينة البحث عليها بدرجة متوسطة بنسبة مئوية (٧٥.٥٦%) ، وبمتوسط حسابي (٢.٢٧)، وانحراف معياري (٠.٦٣) ، وهو متوسط حسابي متوسط لانه واقع بين (١.٦٧ إلى ٢.٣٣)، وتفسير ذلك ان المعلمات يشجعون الطالبات على استخدام الوسائل المتاحة بالروضة في تنفيذ أنشطة المنهج الجديد من أجل تحقيق أهداف أنشطة البرنامج اليومي.

٤- جاءت العبارة رقم ( ٢٥ ) وهي " أساعد طالبات التدريب الميداني في توفير بعض الوسائل التكنولوجية التي يحتاجونها في العمل مع الطفل. " بالمرتبة الرابعة من حيث موافقة أفراد عينة البحث عليها بدرجة متوسطة بنسبة مئوية (٧٠%) ، وبمتوسط حسابي (٢.٠١)، وانحراف معياري (٠.٤٨) ، وهو متوسط حسابي متوسط لانه واقع بين (١.٦٧ إلى ٢.٣٣).

٥- جاءت العبارة رقم ( ٢٩ ) وهي " يوجد كثير من المعوقات التي تمنعني من استخدام الوسائل التكنولوجية الحديثة مع أطفالى. " بالمرتبة الخامسة من حيث موافقة أفراد عينة البحث عليها بدرجة متوسطة بنسبة مئوية (٦٩.٤٤%) ، وبمتوسط حسابي (٢.٠٨)، وانحراف معياري (٠.٦٧) ، وهو متوسط حسابي متوسط لانه واقع بين (١.٦٧ إلى ٢.٣٣)، وهذا يعنى وجود مجموعة من العوائق تمنع المعلمة من استخدام الوسائل التكنولوجية منها عدم توافر الوسائل

التكنولوجية في كثير من الروضات ،أيضاً عدم قدرة المعلمة على استخدام الوسائل والأجهزة التكنولوجية نتيجة لعدم تدريبها على استخدامها وتتفق تلك النتيجة مع ما أوصت به دراسة (صادق ٢٠١٨) من ضرورة توفير الوسائل التكنولوجية بالمؤسسات التعليمية وتوفير تدريبات للمعلمين على كيفية استخدامها وتوظيفها في العملية التعليمية ، وتتفق هذه النتائج مع نتائج دراسة ميشيل إيدى ٢٠١٣ Eady,M. J حيث بينت نتائجها وجود كثير من العوائق التي تحول دون استخدام التكنولوجيا في التعليم منها عدم توافر الاجهزة التكنولوجية في كثير من المدارس وعدم قدرة المعلمات على استخدامها نتيجة لوجود قصور في مهارات استخدامها لدى كثير من المعلمات.

٦- جاءت العبارة رقم ( ٢٢ ) وهي " أُنقن استخدام الوسائل التكنولوجية الحديثة في العملية التعليمية للطفل. " بالمرتبة السادسة من حيث موافقة أفراد عينة البحث عليها بدرجة متوسطة بنسبة مئوية (٦٧.٢٢%) ، وبمتوسط حسابي (٢.٠٢) ، وانحراف معياري (٠.٦٢) ، وهو متوسط حسابي متوسط لانه واقع بين (١.٦٧ إلى ٢.٣٣). كما جاءت العبارة رقم ( ٢٧ ) وهي " تقدم إدارة الروضة دورات تدريبية للمعلمات لتشجيعهم على استخدام التكنولوجيا الحديثة في العملية التعليمية. " بالمرتبة السادسة من حيث موافقة أفراد عينة البحث عليها بدرجة متوسطة بنسبة مئوية (٦٧.٢٢%) ، وبمتوسط حسابي (٢.٠٢) ، وانحراف معياري (٠.٦٥) ، وهو متوسط حسابي متوسط لانه واقع بين (١.٦٧ إلى ٢.٣٣) ، وهذه النتيجة ترجع لوجود قصور شديد لدى بعض المعلمات في مهارات استخدام الوسائل التكنولوجية في تعليم الطفل وقد أكدت نتائج دراسة أونيك إيفالا ٢٠١٦ Eunice Ivala التي بينت نتائجها ان المعلمين يحتاجون لتقوية مهاراتهم على استخدام التكنولوجيا الحديثة في التعليم.

٧- جاءت العبارة رقم ( ٢٤ ) وهي " يمكن تحقيق أهداف المنهج بدون استخدام الوسائل التكنولوجية الحديثة. " بالمرتبة السابعة من حيث موافقة أفراد عينة البحث عليها بدرجة متوسطة بنسبة مئوية (٥٧.٢٢%) ، وبمتوسط حسابي

(١.٧٢)، وانحراف معياري (٠.٦٤) ، وهو متوسط حسابي متوسط لانه واقع بين (١.٦٧ إلى ٢.٣٣) وربما ترجع تلك النتائج الى أن معظم أنشطة المنهج الجديد تعتمد على استخدام التكنولوجيا الحديثة وقد أكدت أنيتا كلوتى Anita Clote ٢٠١٧ على ضرورة الاستفادة من التكنولوجيا الحديثة فى التعليم.

٨- جاءت العبارة رقم ( ٢١ ) وهي " يتوافر بالروضة الوسائل التكنولوجية الحديثة. " بالمرتبة الثامنة من حيث موافقة أفراد عينة البحث عليها بدرجة متوسطة بنسبة مئوية (٥٦.٦٧%) ، وبمتوسط حسابي (١.٧)، وانحراف معياري (٠.٧)، وهو متوسط حسابي متوسط لانه واقع بين (١.٦٧ إلى ٢.٣٣).

ويتضح من النتائج أن أفراد عينة البحث يوافقون بدرجة منخفضة على عبارة واحدة من عبارات المحور الثالث (قضية التكنولوجيا الحديثة) ، وهي:-

جاءت العبارة رقم ( ٢٦ ) وهي " توفر الروضة معمل مجهزة بالوسائل التكنولوجية الحديثة. " بالمرتبة التاسعة من حيث موافقة أفراد عينة البحث عليها بدرجة منخفضة بنسبة مئوية (٥١.٦٧%) ، وبمتوسط حسابي (١.٥٥)، وانحراف معياري (٠.٦٥) ، وهو متوسط حسابي منخفض لانه واقع بين (١.٠٠ إلى ١.٦٦)، وترجع هذه النتيجة الى أن معظم الروضات بمحافظة الفيوم لا يتوافر لديها البنية التحتية الاساسية اللازمة من الوسائل التكنولوجية بسبب ارتفاع التكلفة المادية للأجهزة التكنولوجية نتيجة للعوامل التالية منها قلة اهتمام المدارس المتعاونة بالوسائل التكنولوجية واعتمادهم على الوسائل التقليدية وقلة خبرة المعلمين بكيفية التعامل مع الوسائل التكنولوجية وضعف الامكانيات المادية لدى المدرسة في توفير الوسائل التكنولوجية وتتفق هذه النتائج أيضاً مع (دراسة القاسم، 2007) والتي أظهرت أن أكثر المشكلات التي

يواجهها الطلبة المعلمين هي نقص الوسائل التعليمية والتكنولوجية ، ودراسة (شاهين، 2010)، ودراسة (الأسطل 2004) التي أشارت إلى قلة الوسائل لتكنولوجية في مؤسسات التدريب الميداني.

ثانياً: نتائج استبانة مشكلات التدريب الميداني في ضوء بعض القضايا المعاصرة من وجهة نظر الطالبة المعلمة بكلية التربية للطفولة المبكرة :

للإجابة على السؤال الثاني من اسئلة البحث والذي ينص على:

س٢: : ما العلاقة بين (المنهج الجديد وكثافة عدد الاطفال داخل قاعات النشاط والتكنولوجيا الحديثة) ومشكلات التدريب الميداني لدى الطالبة المعلمة بكلية التربية للطفولة المبكرة ؟

سوف يتم الاجابة على هذا السؤال من خلال المحاور التالية:

نتائج المحور الأول : قضية المنهج الجديد :

تم دراسة آراء عينة البحث حول قضية المنهج الجديد ، وذلك من خلال إستجابات عينة البحث ، حيث تم إستخراج التكرارات والمتوسطات الحسابية والانحرافات المعيارية والنسب المئوية للمحور الأول (قضية المنهج الجديد) ، والجدول التالية توضح ذلك:

### جدول (١٠)

التكرارات والمتوسطات الحسابية والنسب المئوية و كا<sup>٢</sup>

للمحور الأول (قضية المنهج الجديد ) من وجهة نظر الطالبة المعلمة بكلية التربية للطفولة المبكرة

م	البند	نعم		لا		المتوسط	الانحراف	النسبة المئوية (%)	اتجاه البند	كا	مستوي الدلالة	الترتيب
		ك	%	ك	%							
١	افهم فلسفة المنهج الجديد وأهدافه.	٧	٧	٣٥	٣٥	١.٧٢	٠.٥٩	٥٧.٣٣	متوسط	٣٩.١٤	٠.٠١	١٢
٢	أحتاج للتدريب على المنهج	٩٤	٩٤	١	١	٢.٩٢	٠.٢٩	٩٧.٦٧	مرتفع	١٦٥.٨٦	٠.٠١	١



														الجديد.
٩	٠٠٠٥	٨٠٢٤	متوسط	٧٢.٦٧	٠٠.٧٤	٢.١٨	٢٠	٢٠	٤٢	٤٢	٣٨	٣٨	٣	الوقت غير مناسب لتغيير منهج رياض الأطفال.
١٣	٠٠٠١	٢٨.٨٨	منخفض	٥٤	٠٠.٦٣	١.٦٢	٤٦	٤٦	٤٦	٤٦	٨	٨	٤	تسير التربية العملية بشكل طبيعي في ظل المنهج الجديد
٥	٠٠٠١	٧٢.١٤	مرتفع	٨٩	٠٠.٥٧	٢.٦٧	٥	٥	٢٣	٢٣	٧٢	٧٢	٥	أصبح تغيير منهج طفل الروضة طبقاً لمتطلبات العصر .
٤	٠٠٠١	٨٢.٤٦	مرتفع	٩٠.٣٣	٠٠.٥٤	٢.٧١	٤	٤	٢١	٢١	٧٥	٧٥	٦	أرى أن محتوى المنهج الجديد كثيف ومعقد.
٢	٠٠٠١	٦٠.٨٤	مرتفع	٩٦.٣٣	٠٠.٣١	٢.٨٩	٠	٠	١١	١١	٨٩	٨٩	٧	أحتاج تفسيرات وإجابات عن أسئلتى حول المنهج الجديد.

٣	٠.٠١	١٢٩.٩٨	مرتفع	٩٤.٣٣	٠.٤٧	٢.٨٣	٤	٤	٩	٩	٨٧	٨٧	٨	أجد فجوة كبيرة بين ما أدرسه بالكلية وبين الواقع الفعلي بمؤسسات التدريب.
١٠	٠.٠١	٢٥.٩٤	متوسط	٦٤.٣٣	٠.٦٦	١.٩٣	٢٥	٢٥	٥٧	٥٧	١٨	١٨	٩	تجيبني أنشطة وأهداف واستراتيجيات التعليم المتضمنة في المنهج الجديد.
٨	٠.٠١	٢١.٥	متوسط	٧٦.٦٧	٠.٨٥	٢.٣	٢٥	٢٥	٢٠	٢٠	٥٥	٥٥	١٠	اختلاف المشرفين الداخليين والخارجيين يجعلني مشتتة.
١١	٠.٠٥	٦.١٤	متوسط	٦١	٠.٨٤	١.٨٣	٤٥	٤٥	٢٧	٢٧	٢٨	٢٨	١١	تعقد الكلية دورات تدريبية لتساعدني في فهم المنهج الجديد.
٦	٠.٠١	٣٤.٦٤	مرتفع	٨٢.٦٧	٠.٦٧	٢.٤٨	١٠	١٠	٣٢	٣٢	٥٨	٥٨	١٢	أشعر بصعوبة التدريب

الميداني بعد تطبيق المنهج الجديد.	٥٢	٥٢	٢٩	٢٩	١٩	١٩	٢٣٣	٠.٧٨	٧٧.٦٧	متوسط	١٧.١٨	٠.٠١	٧
١٣	١٣	١٣	١٣	١٣	١٣	١٣	١٣	١٣	١٣	١٣	١٣	١٣	١٣
المجموع الكلي	٦٨١	٣٨	٣٨٠	٢٩.٢٣	٢٣٩	١٨.٣٨	٢.٣٤	٠.٦١	٧٨.٠٠	مرتفع	٥٢.٦٨	٠.٠١	

\* قيمة ( كا<sup>٢</sup> ) الجدولية عند مستوى ( ٠.٠١ ) = ٩.٢١٠ ، وعند مستوى ( ٠.٠٥ ) = ٥.٩٩١ لدرجة حرية (٢)

من خلال النتائج الموضحة أعلاه أن جميع قيم كا<sup>٢</sup> دالة عند مستوى ( ٠.٠١ ) ، إذ أن قيم كا<sup>٢</sup> المحسوبة أكبر من قيمة كا<sup>٢</sup> الجدولية عند مستوى ( ٠.٠١ ) لدرجة حرية (٢) الموضحة أسفل الجدول السابق فيما عدا العبارات أرقام ( ٣ ، ١١ ) عند مستوى ( ٠.٠٥ ) ، وهذا يؤكد أن آراء عينة البحث حول بنود هذا البعد متسقة مع نفسها وهذه البنود تميز آراء الافراد عينة البحث نحو إتجاه معين وعدم تشتت التكرارات حول بدائل الاختيار الثلاثة (وافق بدرجة شديدة، اوافق بدرجة متوسطة، لاوافق) .

كما يتضح أن أفراد عينة البحث يوافقون على المحور الأول (قضية المنهج الجديد ) بنسبة مئوية ( ٧٨.٠٠% ) ، وبمتوسط حسابي عام ( ٢.٣٤ من ٣ ) وهو مرتفع حيث أنه يقع في الفئة ( ٢.٣٤ إلى ٣.٠٠ ) .

يتضح من النتائج أن أفراد عينة البحث يوافقون بدرجة مرتفعة على بعض

عبارات المحور الأول (قضية المنهج الجديد) ، والتي تم ترتيبها تنازلياً حسب موافقة أفراد عينة البحث عليها وفقاً لأعلى قيم للمتوسط، ووفقاً لأقل قيم للانحراف المعياري عند تساوي قيم المتوسط كما يلي:-

١- جاءت العبارة رقم ( ٢ ) وهي " أحتاج للتدريب على المنهج الجديد. " بالمرتبة الأولى من حيث موافقة أفراد عينة البحث عليها بدرجة مرتفعة بنسبة مئوية (٩٧.٦٧%) ، وبمتوسط حسابي (٢.٩٣)، وانحراف معياري (٠.٢٩) ، وهو متوسط حسابي مرتفع لانه واقع بين (٢.٣٤ إلى ٣.٠٠) ، وتؤكد هذه النتيجة حاجة الطالبات للتدريب على المنهج الجديد.

٢- جاءت العبارة رقم ( ٧ ) وهي " أحتاج تفسيرات وإجابات عن أسئلتى حول المنهج الجديد. " بالمرتبة الثانية من حيث موافقة أفراد عينة البحث عليها بدرجة مرتفعة بنسبة مئوية (٩٦.٣٣%) ، وبمتوسط حسابي (٢.٨٩)، وانحراف معياري (٠.٣١) ، وهو متوسط حسابي مرتفع لانه واقع بين (٢.٣٤ إلى ٣.٠٠) ، ويرجع ذلك الى عدم حصول الطالبة على دورات تدريبية كافية على المنهج الجديد مما أدى الى وجود العديد من الاسئلة والاستفسارات المتعلقة بالمنهج الجديد والتي تعكس عدم فهم الطالبة لأبعاد المنهج وقد أوصت نتائج دراسة (شريف، ٢٠١٤) بضرورة تزويد الطالبات بالمهارات التي تجعلها قادرة على متابعة التغيرات التي تطرأ على محتويات المناهج .

٣- جاءت العبارة رقم ( ٨ ) وهي " أجد فجوة كبيرة بين ما أدرسه بالكلية وبين الواقع الفعلي بمؤسسات التدريب. " بالمرتبة الثالثة من حيث موافقة أفراد عينة البحث عليها بدرجة مرتفعة بنسبة مئوية (٩٤.٣٣%) ، وبمتوسط حسابي (٢.٨٣)، وانحراف معياري (٠.٤٧) ، وهو متوسط حسابي مرتفع لانه واقع بين (٢.٣٤ إلى ٣.٠٠)، وتتفق تلك النتيجة مع نتائج دراسات كلاً من (محمد، ٢٠١١، العلي، ٢٠١٧، وشريف ٢٠١٤) من حيث وجود فجوة كبيرة بين ما تدرسه الطالبة بالكلية وبين الواقع الفعلي .

٤- جاءت العبارة رقم ( ٦ ) وهي " أرى أن محتوى المنهج الجديد كثيف ومعقد " بالمرتبة الرابعة من حيث موافقة أفراد عينة البحث عليها بدرجة مرتفعة بنسبة مئوية (٩٠.٣٣%)، وبمتوسط حسابي (٢.٧١)، وانحراف معياري (٠.٥٤) ، وهو متوسط حسابي مرتفع لانه واقع بين (٢.٣٤ إلى ٣.٠٠).

٥- جاءت العبارة رقم ( ٥ ) وهي " أشجع تغيير منهج طفل الروضة طبقاً لمتطلبات العصر . " بالمرتبة الخامسة من حيث موافقة أفراد عينة البحث عليها بدرجة مرتفعة بنسبة مئوية (٨٩%) ، وبمتوسط حسابي (٢.٦٧)، وانحراف معياري (٠.٥٧) ، وهو متوسط حسابي مرتفع لانه واقع بين (٢.٣٤ إلى ٣.٠٠).

٦- جاءت العبارة رقم ( ١٢ ) وهي " أشعر بصعوبة التدريب الميداني بعد تطبيق المنهج الجديد. " بالمرتبة السادسة من حيث موافقة أفراد عينة البحث عليها بدرجة مرتفعة بنسبة مئوية (٨٢.٦٧%) ، وبمتوسط حسابي (٢.٤٨)، وانحراف معياري (٠.٦٧) ، وهو متوسط حسابي مرتفع لانه واقع بين (٢.٣٤ إلى ٣.٠٠)، وهذا يرجع الى انشغال المعلمات بالتدريب وعدم وجود الوقت الكافي للإجابة على استفسارات الطالبة حول المنهج الجديد مما جعل الطالبة تشعر بأن محتوى المنهج كثيف ومعقد ومن هنا اصبح التدريب الميداني يمثل مشكلة لدى الكثير منهن.

يتضح من النتائج أن أفراد عينة البحث يوافقون بدرجة متوسطة على جميع عبارات المحور الأول (قضية المنهج الجديد) ، والتي تم ترتيبها تنازلياً حسب موافقة أفراد عينة البحث عليها وفقاً لأعلى قيم للمتوسط، ووفقاً لأقل قيم للانحراف المعياري عند تساوي قيم المتوسط كما يلي:-

٧- جاءت العبارة رقم ( ١٣ ) وهي " يُرهقني بُعد المسافة بين مكان سكني ومؤسسة التدريب الميداني. " بالمرتبة السابعة من حيث موافقة أفراد عينة البحث عليها بدرجة متوسطة بنسبة مئوية (٧٧.٦٧%) ، وبمتوسط حسابي (٢.٣٣)، وانحراف معياري (٠.٧٨) ، وهو متوسط حسابي متوسط لانه واقع بين (١.٦٧ إلى ٢.٣٣)، وترجع هذه النتيجة الى قيام مكتب التدريب الميداني

بالكلية باستطلاع آراء الطالبات فى المدارس التى يريدون التدريب فيها ويتفق هذا مع ما أوصت به دراسة (عبد الله ٢٠١٨) من ضرورة مراعاة رغبات الطالبات عند توزيعهن على مؤسسات التدريب، ولكن يوجد عوامل اخرى تتدخل فى توزيع الطالبات على المؤسسات منها القدرة الإستيعابية للمؤسسة وأعداد الطالبات مقارنة بعدد المؤسسات المتاحة.

٨- جاءت العبارة رقم ( ١٠ ) وهي " اختلاف المشرفين الداخليين والخارجيين يجعلنى مشتتة. " بالمرتبة الثامنة من حيث موافقة أفراد عينة البحث عليها بدرجة متوسطة بنسبة مئوية (٧٦.٦٧%) ، وبمتوسط حسابي (٢.٣)، وانحراف معياري (٠.٨٥) ، وهو متوسط حسابي متوسط لانه واقع بين (١.٦٧ إلى ٢.٣٣)، وترجع هذه النتيجة الى قيام مكتب التدريب الميداني بتنظيم لقاءات بين مشرفى التربية العملية لتوحيد نظام الاشراف على التربية العملية ولكن ليس بشكل مستمر وقد أوصت دراسة (الهالات ٢٠١٥) بضرورة إجراء لقاءات دورية بين المشرفين الأكاديميين والميدانيين لزيادة فرص الاتفاق بين آرائهم لصالح الطلاب.

٩- جاءت العبارة رقم ( ٣ ) وهي " الوقت غير مناسب لتغيير منهج رياض الاطفال. " بالمرتبة التاسعة من حيث موافقة أفراد عينة البحث عليها بدرجة متوسطة بنسبة مئوية (٧٢.٦٧%) ، وبمتوسط حسابي (٢.١٨)، وانحراف معياري (٠.٧٤) ، وهو متوسط حسابي متوسط لانه واقع بين (١.٦٧ إلى ٢.٣٣).

١٠- جاءت العبارة رقم ( ٩ ) وهي " تُعجبني أنشطة وأهداف واستراتيجيات التعليم المتضمنة فى المنهج الجديد. " بالمرتبة العاشرة من حيث موافقة أفراد عينة البحث عليها بدرجة متوسطة بنسبة مئوية (٦٤.٣٣%) ، وبمتوسط حسابي (١.٩٣)، وانحراف معياري (٠.٦٦) ، وهو متوسط حسابي متوسط لانه واقع بين (١.٦٧ إلى ٢.٣٣).

١١- جاءت العبارة رقم ( ١١ ) وهي " تعقد الكلية دورات تدريبية لتساعدنى فى فهم المنهج الجديد. " بالمرتبة الحادية عشر من حيث موافقة أفراد عينة البحث عليها بدرجة متوسطة بنسبة مئوية (٦١%) ، وبمتوسط حسابي (١.٨٣) ، وانحراف معياري (٠.٨٤) ، وهو متوسط حسابي متوسط لانه واقع بين (١.٦٧ إلى ٢.٣٣) .

١٢- جاءت العبارة رقم ( ١ ) وهي " أفهم فلسفة المنهج الجديد وأهدافه. " بالمرتبة الثانية عشر من حيث موافقة أفراد عينة البحث عليها بدرجة متوسطة بنسبة مئوية (٥٧.٣٣%) ، وبمتوسط حسابي (١.٧٢) ، وانحراف معياري (٠.٥٩) ، وهو متوسط حسابي متوسط لانه واقع بين (١.٦٧ إلى ٢.٣٣) ، وترجع النتائج السابقة الى عدم مواظبة الطالبات على حضور الدورات التدريبية التى تعقدتها الكلية بقيادة موجهين من التربية والتعليم نتيجة لعدم تقديرها لأهمية التدريب وانشغال الطالبات بالمحاضرات والسكاكين العملية .

يتضح من النتائج أن أفراد عينة البحث يوافقون بدرجة منخفضة على عبارة واحدة من عبارات المحور الأول (قضية المنهج الجديد) ، وهى :-

١٣- جاءت العبارة رقم ( ٤ ) وهي " تسير التربية العملية بشكل طبيعى فى ظل المنهج الجديد " بالمرتبة الثالثة عشر من حيث موافقة أفراد عينة البحث عليها بدرجة منخفضة بنسبة مئوية (٥٤%) ، وبمتوسط حسابي (١.٦٢) ، وانحراف معياري (٠.٦٣) ، وهو متوسط حسابي منخفض لانه واقع بين (١.٠٠ إلى ١.٦٦) ، وربما يرجع ذلك الى عدم فهم الطالبة لأبعاد وأهداف المنهج الجديد نتيجة لعدم اجتيازها للدورات التدريبية التى عقدتها الكلية .

## نتائج المحور الثاني : قضية كثافة قاعات النشاط :

تم دراسة آراء عينة البحث حول قضية كثافة قاعات النشاط، وذلك من خلال استجابات عينة البحث ، حيث تم استخراج التكرارات والمتوسطات الحسابية والانحرافات المعيارية والنسب المئوية للمحور الثاني (قضية كثافة قاعات النشاط) ، والجدول التالي يوضح ذلك:

## جدول (١١)

## التكرارات والمتوسطات الحسابية والنسب المئوية و كا ٢

للمحور الثاني (قضية كثافة قاعات النشاط) من وجهة نظر الطالبة المعلمة بكلية التربية للطفولة المبكرة

م	البنود	نعم		لا		المتوسط الحسابي	الانحراف المعياري	النسبة المئوية (%)	اتجاه البند	كا ٢	مستوى الدلالة	الترتيب
		ك	%	ك	%							
١٤	عدد الاطفال في القاعة مناسب .	٢٣	٢٣	٢٨	٢٨	١.٧٤	٠.٨١	٥٨	متوسط	١١.٤٢	٠.٠١	٧
١٥	تستوعب القاعة عدد الاطفال جميعاً .	٢٣	٢٣	٣٣	٣٣	١.٧٩	٠.٨	٥٩.٦٧	متوسط	٦.٦٢	٠.٠٥	٦
١٦	تناسب مساحة القاعة	٢٠	٢٠	٢٩	٢٩	١.٦٩	٠.٧٩	٥٦.٣٣	متوسط	١٥.٢٦	٠.٠١	٩



													مع عدد الأطفال وظالبات التدريب الميدانى.	
١	٠.٠٥	٦.٧٤	متوسط	٧٣.٦٧	٠.٧٨	٢.٢١	٢٢	٢٢	٣٥	٣٥	٤٣	٤٣	تزداد مشكلة كثافة القاعة مع وجود طالبات التدريب الميدانى.	١٧
٣	٠.٠١	٨.٥٤	متوسط	٦٧.٦٧	٠.٧٣	٢.٠٣	٢٥	٢٥	٤٧	٤٧	٢٨	٢٨	تحدث الكثير من المشكلات السلوكية بين الاطفال نتيجة عدم قدرتى على السيطرة عليهم.	١٨

١٠	٠٠١	١٥٠٣٨	متوسط	٥٦	٠٠٧٥	١٠٦٨	٤٩	٤٩	٣٤	٣٤	١٧	١٧	أشعر بالرضا عن عملى فى ظل الكثافة الحالية لعدد الانفعال داخل قاعات النشاط.	١٩
٨	٠٠١	١٣٠٥٨	متوسط	٥٧٠٦٧	٠٠٧٢	١٠٧٣	٤٣	٤٣	٤١	٤١	١٦	١٦	أستطيع ملاحظة وتقييم جميع الانفعال.	٢٠
٥	غير دالة	٤٠٣٤	متوسط	٦٥٠٦٧	٠٠٧٦	١٠٩٧	٣٠	٣٠	٤٣	٤٣	٢٧	٢٧	أتحرك بسهولة داخل القاعة.	٢١
٢	غير دالة	٥٠٦٦	متوسط	٧٣	٠٠٨١	٢٠١٩	٢٥	٢٥	٣١	٣١	٤٤	٤٤	أجد صعوبة فى تنظيم شكل القاعة	٢٢

بسيب زيادة عدد الاطفال .	أرى ان التدريب الميدانى غير مفيد فى ظل الاعداد المتزايدة لعدد الاطفال.	٣٠	٣٠	٤١	٤١	٢٩	٢٩	٢٠١	٠٠٧٧	٦٧	متوسط	٢٠٦٦	غير دالة	٤
المجموع الكلى	٢٧١	٢٧٠	٣٦٢	٣٦٠	٣٦٧	٣٦٠	٣٦٠	١٠٩٠	٠٠٧٧	٦٣٠٣٣	متوسط	٩٠٠٢	٠٠٠١	

\* قيمة ( كا<sup>٢</sup> ) الجدولية عند مستوى (٠.٠١) = ٩.٢١٠ ، وعند مستوى (٠.٠٥) = ٥.٩٩١ لدرجة حرية (٢)

من خلال النتائج الموضحة أعلاه أن جميع قيم كا<sup>٢</sup> دالة عند مستوى (٠.٠١) ، إذ أن قيم كا<sup>٢</sup> المحسوبة أكبر من قيمة كا<sup>٢</sup> الجدولية عند مستوى (٠.٠١) لدرجة حرية (٢) الموضحة أسفل الجدول السابق فيما عدا العبارة رقم (١٥) عند مستوى (٠.٠٥) والعبارات أرقام (٢١ ، ٢٢ ، ٢٣) غير دالة ، وهذا يؤكد أن آراء عينة البحث حول بنود هذا البعد متسقة مع نفسها وهذه البنود تميز آراء الافراد عينة البحث نحو إتجاه معين وعدم تشتت التكرارات حول بدائل الاختيار الثلاثة (أوافق بدرجة كبيرة، أوافق بدرجة متوسطة ، لأوافق) فيما عدا العبارة أرقام (٢١ ، ٢٢ ، ٢٣) فتشتت آراء عينة البحث حولها .

كما يتضح أن أفراد عينة البحث يوافقون على المحور الثاني (قضية كثافة قاعات النشاط) بنسبة مئوية (٦٣.٣٣%) ، وبمتوسط حسابي عام (١.٩٠ من ٣) وهو متوسط حيث أنه يقع في الفئة (١.٦٧ إلى ٢.٣٣) .

كما يتضح من النتائج أن أفراد عينة البحث يوافقون بدرجة متوسطة على جميع عبارات المحور الثاني (قضية كثافة قاعات النشاط) ، والتي تم ترتيبها تنازلياً حسب موافقة أفراد عينة البحث عليها وفقاً لأعلى قيم للمتوسط، ووفقاً لأقل قيم للانحراف المعياري عند تساوي قيم المتوسط كما يلي:-

١- جاءت العبارة رقم ( ١٧ ) وهي " تزداد مشكلة كثافة القاعة مع وجود طالبات التدريب الميداني. " بالمرتبة الأولى من حيث موافقة أفراد عينة البحث عليها بدرجة متوسطة بنسبة مئوية (٧٣.٦٧%) ، وبمتوسط حسابي (٢.٢١)، وانحراف معياري (٠.٧٨) ، وهو متوسط حسابي متوسط لانه واقع بين (١.٦٧ إلى ٢.٣٣)، وترجع هذه النتائج لقلّة عدد المدارس التي تقبل وجود طالبات للتدريب الميداني مقارنة بأعداد الطالبات وينتج عن ذلك أحياناً وجود (٨) طالبات بالقاعة مع عدد الاطفال الذي يصل أحياناً الى (٤٥) طفل مما يتسبب في ازدحام القاعة وعدم قدرة الطالبات على القيام بمهامها على أكمل وجه .

٢- جاءت العبارة رقم ( ٢٢ ) وهي " أجد صعوبة في تنظيم شكل القاعة بسبب زيادة عدد الاطفال . " بالمرتبة الثانية من حيث موافقة أفراد عينة البحث عليها بدرجة متوسطة بنسبة مئوية (٧٣%) ، وبمتوسط حسابي (٢.١٩)، وانحراف معياري (٠.٨١) ، وهو متوسط حسابي متوسط لانه واقع بين (١.٦٧ إلى ٢.٣٣)، ومن الطبيعي أن تنظم الطالبة جلسة الاطفال وشكل القاعة بما يتناسب مع مقتضيات الموقف التعليمي ولكن يصبح هذا الأمر أكثر صعوبة في ظل الأعداد الحالية للأطفال ووجود طالبات التدريب الميداني وهذا ما أثبتته نتائج دراسة (بيترو مارييس ٢٠١٦ Petro Marais)

ان كثافة عدد الاطفال داخل قاعات النشاط يعيق حركة المعلمين داخل قاعات النشاط.

٣- جاءت العبارة رقم ( ١٨ ) وهي " تحدث الكثير من المشكلات السلوكية بين الاطفال نتيجة عدم قدرتي على السيطرة عليهم. " بالمرتبة الثالثة من حيث موافقة أفراد عينة البحث عليها بدرجة متوسطة بنسبة مئوية (٦٧.٦٧%) ، وبمتوسط حسابي (٢.٠٣)، وانحراف معياري (٠.٧٣) ، وهو متوسط حسابي متوسط لانه واقع بين (١.٦٧ إلى ٢.٣٣)، وترجع تلك النتيجة لعدم قدرة الطالبة على السيطرة على جميع الاطفال وتتفق هذه النتيجة مع نتائج دراسة (اولا ليكان ٢٠١٧ Blessed olalekan) حيث توصلت نتائجها الى أن الأعداد المتزايدة داخل قاعات النشاط تتسبب في حدوث الكثير من المشكلات السلوكية .

٤- جاءت العبارة رقم ( ٢٣ ) وهي " أرى ان التدريب الميداني غير مفيد في ظل الاعداد المتزايدة لعدد الاطفال. " بالمرتبة الرابعة من حيث موافقة أفراد عينة البحث عليها بدرجة متوسطة بنسبة مئوية (٦٧%) ، وبمتوسط حسابي (٢.٠١)، وانحراف معياري (٠.٧٧) ، وهو متوسط حسابي متوسط لانه واقع بين (١.٦٧ إلى ٢.٣٣).

٥- جاءت العبارة رقم ( ٢١ ) وهي " أتحرك بسهولة داخل القاعة. " بالمرتبة الخامسة من حيث موافقة أفراد عينة البحث عليها بدرجة متوسطة بنسبة مئوية (٦٥.٦٧%) ، وبمتوسط حسابي (١.٩٧)، وانحراف معياري (٠.٧٦)، وهو متوسط حسابي متوسط لانه واقع بين (١.٦٧ إلى ٢.٣٣).

٦- جاءت العبارة رقم ( ١٥ ) وهي " تستوعب القاعة عدد الاطفال جميعاً. " بالمرتبة السادسة من حيث موافقة أفراد عينة البحث عليها بدرجة متوسطة بنسبة مئوية (٥٩.٦٧%) ، وبمتوسط حسابي (١.٧٩)، وانحراف معياري (٠.٨) ، وهو متوسط حسابي متوسط لانه واقع بين (١.٦٧ إلى ٢.٣٣).

٧- جاءت العبارة رقم ( ١٤ ) وهي " عدد الاطفال في القاعة مناسب. " بالمرتبة

السابعة من حيث موافقة أفراد عينة البحث عليها بدرجة متوسطة بنسبة مئوية (٥٨%) ، وبمتوسط حسابي (١.٧٤)، وانحراف معياري (٠.٨١) ، وهو متوسط حسابي متوسط لانه واقع بين (١.٦٧ إلى ٢.٣٣)، وترجع النتائج السابقة الى وجود بعض الروضات التي تتناسب مساحة القاعات فيها مع أعداد الاطفال وبالتالي تستطيع الطالبات التحرك بسهولة ومحاولة أداء مهامها على أكمل وجه.

٨- جاءت العبارة رقم ( ٢٠ ) وهي " أستطيع ملاحظة وتقييم جميع الاطفال. " بالمرتبة الثامنة من حيث موافقة أفراد عينة البحث عليها بدرجة متوسطة بنسبة مئوية (٥٧.٦٧%) ، وبمتوسط حسابي (١.٧٣)، وانحراف معياري (٠.٧٢) ، وهو متوسط حسابي متوسط لانه واقع بين (١.٦٧ إلى ٢.٣٣) ، وتفسير ذلك أن الطالبة لا تستطيع العمل في ظل الاعداد الكبيرة داخل قاعات النشاط وقد اوصت نتائج دراسات (عبد الله ٢٠١٨ ، بيترو مارييس Petro Marais ٢٠١٦) بضرورة تدريب الطالبات على التدريس للأعداد الكبيرة.

٩- جاءت العبارة رقم ( ١٦ ) وهي " تتناسب مساحة القاعة مع عدد الأطفال وطالبات التدريب الميداني. " بالمرتبة التاسعة من حيث موافقة أفراد عينة البحث عليها بدرجة متوسطة بنسبة مئوية (٥٦.٣٣%) ، وبمتوسط حسابي (١.٦٩)، وانحراف معياري (٠.٧٩) ، وهو متوسط حسابي متوسط لانه واقع بين (١.٦٧ إلى ٢.٣٣) وقد بينت نتائج دراسة نيراشني Nirashnee muthusamy ٢٠١٥ أن هناك تأثير سلبي للفصول المكتظة على الصحة النفسية والجسمية للمتعلمين.

١٠- جاءت العبارة رقم ( ١٩ ) وهي " أشعر بالرضا عن عملي في ظل الكثافة الحالية لعدد الاطفال داخل قاعات النشاط. " بالمرتبة العاشرة من حيث موافقة أفراد عينة البحث عليها بدرجة متوسطة بنسبة مئوية (٥٦%) ، وبمتوسط حسابي (١.٦٨)، وانحراف معياري (٠.٧٥) ، وهو متوسط حسابي متوسط

لأنه واقع بين (١.٦٧ إلى ٢.٣٣) وقد أشارت دراسة بارفين خان Parveem Khan ٢٠١٢ أن أداء المعلمين يتأثر بشكل سلبي نتيجة كثافة الفصول الحالية كما أن حال التعليم في المدارس الحكومية ينتقل من سئ الى أسوء بسبب الاعداد المتزايدة وأوصت الدراسة بضرورة أخذ التدابير اللازمة لمواجهة هذه الزيادة العددية .

وتفسر نتائج المحور الثاني في مجملها بأن الطالبات غير راضين عن أعداد الاطفال داخل قاعات النشاط، حيث أن مساحة القاعات في أغلب الروضات ضيقة نسبياً ولا تتناسب مع أعداد الاطفال بالإضافة لوجود طالبات للتدريب داخل القاعات وهذا يزيد من مشكلة الكثافة العددية ويجعل الطالبة غير قادرة على التحرك بسهولة داخل القاعة وأيضاً عدم قدرتها على السيطرة على الاطفال وضبط سلوكياتهم وقد أوصت نتائج دراسة (جنجير شاه Jehangir shah ٢٠١٢) بضرورة التوسع في إنشاء الروضات وفتح قاعات جديدة وتوفير المرافق والاثاث اللازم لنجاح العملية التعليمية لأطفالنا.

### نتائج المحور الثالث : قضية التكنولوجيا الحديثة

تم دراسة آراء عينة البحث حول قضية التكنولوجيا الحديثة ، وذلك من خلال استجابات عينة البحث ، حيث تم استخراج التكرارات والمتوسطات الحسابية والانحرافات المعيارية والنسب المئوية للمحور الثالث (قضية التكنولوجيا الحديثة) ، والجدول التالي يوضح ذلك:

## جدول (١٢)

التكرارات والمتوسطات الحسابية والنسب المئوية و ك<sup>٢</sup>  
 للمحور الثالث (قضية التكنولوجيا الحديثة) من وجهة نظر الطالبة المعلمة بكلية  
 التربية للطفولة المبكرة

م	البنود	نعم		إلى حد ما		لا		المتوسط الحسابي	الانحراف المعياري	النسبة المئوية النوعية (%)	التجاه البند	ك <sup>٢</sup>	مستوى الدلالة	الترتيب
		ك	%	ك	%	ك	%							
٢٤	يؤاخر بمؤسسة التدريب الوسائل التكنولوجية الحديثة.	١٤	١٤	٢٣	٢٣	٦٣	٦٣	١.٥١	٠.٧٣	٥٠.٣٣	منخفض	٤٠.٨٢	٠.٠١	٦
٢٥	أُتقن استخدام الوسائل التكنولوجية الحديثة في العملية التعليمية للطفل.	٢٢	٢٢	٤٨	٤٨	٣٠	٣٠	١.٩٢	٠.٧٢	٦٤	متوسط	١٠.٦٤	٠.٠١	٤
٢٦	تساعدني المقررات التي أدرستها على توظيف التكنولوجيا الحديثة في العملية التعليمية.	٣٠	٣٠	٤٩	٤٩	٢١	٢١	٢.٠٩	٠.٧١	٦٩.٦٧	متوسط	١٢.٢٦	٠.٠١	٢



٢٧	يعكس تحقيق أهداف المنهج بدون استخدام الوسائل التكنولوجية الحديثة.	٣١	٣١	٤٢	٤٢	٢٧	٢٧	٢٠٤	٠.٧٦	٦٨	متوسط	٣.٦٢	غير دالة	٣
٢٨	تشجيع إدارة مؤسسة التدريب الميداني على استخدام الوسائل التكنولوجية الحديثة.	٧	٧	٣١	٣١	٦٢	٦٢	١٤٥	٠.٦٣	٤٨.٣٣	منخفض	٤٥.٦٢	٠.٠١	٧
٢٩	توفر الروضة معمل مجهز بالوسائل التكنولوجية الحديثة.	٧	٧	١٥	١٥	٧٨	٧٨	١٠٢٩	٠.٥٩	٤٣	منخفض	٩٠.٧٤	٠.٠١	٨

٩	٠٠٠١	١٣٩.٤٦	متفلس	٣٩	٠.٥٦	١.١٧	٨٩	٨٩	٥	٥	٦	٦	تقدم إدارة الروضة دورات تدريبية لطالبات التدريب الميداني لتشجيعهم على استخدام التكنولوجيا الحديثة في العملية التعليمية.	٣٠
٥	٠٠٠٥	٧.٩٤	متوسط	٦٣	٠.٧٤	١.٨٩	٣٣	٣٣	٤٥	٤٥	٢٢	٢٢	تشجع أنشطة المنهج الجديد على استخدام الوسائل التكنولوجية الحديثة.	٣١
١	٠٠٠١	٣٧.٨٢	مرتفع	٨٣	٠.٧	٢.٤٩	١٢	١٢	٢٧	٢٧	٦١	٦١	يوجد كثير من المعوقات التي تمنع من استخدام الوسائل التكنولوجية الحديثة مع أطفال.	٣٢
	٠٠٠١	٤٣.٢١	متوسط	٥٨.٦٧	٠.٦٨	١.٧٦	٤٦.١١	٤١٥	٣١.٦٧	٢٨٥	٢٢.٢٢	٢٠٠	المجموع الكلي	

\* قيمة ( كا<sup>٢</sup> ) الجدولية عند مستوى (٠.٠١) = ٩.٢١٠ ، وعند مستوى (٠.٠٥) = ٥.٩٩١ لدرجة حرية (٢)

من خلال النتائج الموضحة أعلاه أن جميع قيم كا<sup>٢</sup> دالة عند مستوى (٠.٠١) ، إذ أن قيم كا<sup>٢</sup> المحسوبة أكبر من قيمة كا<sup>٢</sup> الجدولية عند مستوي (٠.٠١) لدرجة حرية (٢) الموضحة أسفل الجدول السابق فيما عدا فيما عدا العبارة رقم (٣١) عند مستوي (٠.٠٥) ، والعبارة رقم (٢٧) غير دالة ، وهذا يؤكد أن آراء عينة البحث حول بنود هذا البعد متنسقة مع نفسها وهذه البنود تميز آراء الافراد عينة البحث نحو إتجاه معين وعدم تشتت التكرارات حول بدائل الاختيار الثلاثة (أوافق بدرجة كبيرة، أوافق بدرجة متوسطة ، لأوافق) فيما عدا العبارة رقم (٢٧) فتشتت آراء عينة البحث حولها .

كما يتضح أن أفراد عينة البحث يوافقون بدرجة متوسطة على المحور الثالث (قضية التكنولوجيا الحديثة) بنسبة مئوية (٥٨.٦٧%) ، وبمتوسط حسابي عام (١.٧٦ من ٣) وهو متوسط حيث أنه يقع في الفئة (١.٦٧ إلى ٢.٣٣) .

ويتضح من النتائج أن أفراد عينة البحث يوافقون بدرجة مرتفعة على عبارة واحدة من عبارات المحور الثالث (قضية التكنولوجيا الحديثة) ، وهي :-

١- جاءت العبارة رقم ( ٣٢ ) وهي " يوجد كثير من المعوقات التي تمنعني من استخدام الوسائل التكنولوجية الحديثة مع أطفالى. " بالمرتبة الأولى من حيث موافقة أفراد عينة البحث عليها بدرجة مرتفعة بنسبة مئوية (٨٣%) ، وبمتوسط حسابي (٢.٤٩) ، وانحراف معياري (٠.٧) ، وهو متوسط حسابي مرتفع لانه واقع بين (٢.٣٤ إلى ٣.٠٠) وتفسر تلك النتيجة بوجود كثير من المعوقات التي تحول دون استخدام الطالبة للوسائل التكنولوجية من هذه العوائق عدم اتقان بعض الطالبات لتوظيف واستخدام الوسائل التكنولوجية ، أيضاً عدم توفر الوسائل التكنولوجية بالكثير من الروضات وان وجدت أحياناً لا تسمح إدارة المؤسسة للطالبات بإستخدامها. وربما يرجع ذلك الى مجموعة من العوامل منها: ارتفاع التكلفة المادية للأجهزة التكنولوجية وقلة إهتمام المدارس المتعاونة

بالوسائل التكنولوجية واعتمادهم على الوسائل التقليدية وقلة خبرة الطالبات المعلمات بكيفية التعامل مع الوسائل التكنولوجية ، وضعف الامكانيات المادية لدى الروضة في توفير الوسائل التكنولوجية.

وتتفق هذه النتيجة مع دراسة (القاسم ٢٠٠٧ ) والتي أظهرت أن أكثر المشكلات التي يواجهها الطلبة المعلمين هي نقص الوسائل التعليمية والتكنولوجية ، ودراسة (شاهين، ٢٠١٠) ودراسة (الأسطل ٢٠٠٤ ) التي أشارت إلى قلة الوسائل التكنولوجية في الروضات المتعاونة.

كما يتضح من النتائج أن أفراد عينة البحث يوافقون بدرجة متوسطة على بعض عبارات المحور الثالث (قضية التكنولوجيا الحديثة) ، والتي تم ترتيبها تنازلياً حسب موافقة أفراد عينة البحث عليها وفقاً لأعلى قيم للمتوسط، ووفقاً لأقل قيم للانحراف المعياري عند تساوي قيم المتوسط كما يلي:-

٢- جاءت العبارة رقم ( ٢٦ ) وهي " تساعدني المقررات التي أدرسها على توظيف التكنولوجيا الحديثة في العملية التعليمية. " بالمرتبة الثانية من حيث موافقة أفراد عينة البحث عليها بدرجة متوسطة بنسبة مئوية (٦٩.٦٧%) ، وبمتوسط حسابي (٢.٠٩)، وانحراف معياري (٠.٧١) ، وهو متوسط حسابي متوسط لانه واقع بين (١.٦٧ إلى ٢.٣٣) وترجع هذه النتائج لوجود قصور في مقررات اعداد الطالبة فيما يخص تدريبها على الوسائل التكنولوجية الحديثة وتتفق تلك النتائج مع نتائج دراسة (أبو حلبية ٢٠١١) حيث بينت نتائجها وجود قصور لدى الطلاب المعلمين في مهارات استخدام التكنولوجيا الحديثة وأنهم يحتاجون للتدريب على كيفية دمج التكنولوجيا بالتعليم.

٣- جاءت العبارة رقم ( ٢٧ ) وهي " يمكنني تحقيق أهداف المنهج بدون استخدام الوسائل التكنولوجية الحديثة. " بالمرتبة الثالثة من حيث موافقة أفراد عينة البحث عليها بدرجة متوسطة بنسبة مئوية (٦٨%) ، وبمتوسط حسابي (٢.٠٤)، وانحراف معياري (٠.٧٦) ، وهو متوسط حسابي متوسط لانه واقع بين (١.٦٧ إلى ٢.٣٣)، وهذا يعني ان هناك الكثير من الأنشطة التي يمكن

تنفيذها بدون استخدام الوسائل التكنولوجية باستخدام وسائل وخامات مختلفة وبسيطة ولكن من الضروري ادماج التكنولوجيا فى العملية التعليمية لمواكبة التطورات الحالية وقد أكدت على ذلك دراسة كانكا بدوير Kankia Budhwar ٢٠١٧ فى بحث بعنوان دور التكنولوجيا فى التعليم حيث أشارت لضرورة تعليم الاطفال بإستخدام الوسائل التكنولوجية الحديثة وتشجيع المعلمين على استخدامها.

٤- جاءت العبارة رقم ( ٢٥ ) وهي " أنقن إستخدام الوسائل التكنولوجية الحديثة فى العملية التعليمية للطفل. " بالمرتبة الرابعة من حيث موافقة أفراد عينة البحث عليها بدرجة متوسطة بنسبة مئوية ط حسابي متوسط لانه واقع بين (١.٦٧ إلى ٢.٣٣)، وهذا يعنى وجود قصور فى مهارات استخدام الوسائل والاجهزة التكنولوجية لدى بعض الطالبات نتيجة لقلة التدريب عليها. (٦٤%) ، ويمتوسط حسابي (١.٩٢)، وانحراف معياري (٠.٧٢) ، وهو متوسط ، وهذا يؤكد الطلاب المعلمين يحتاجون للتدريب على استخدام وتوظيف الوسائل التكنولوجية وتتفق تلك النتائج مع نتائج دراسة لورا هوسمان Laura Hosman ٢٠١٣ التى أثبتت تائجها وجود قصور فى المهارات التكنولوجية لدى المعلمين وبالتالي لم يستخدموا الوسائل التكنولوجية بنجاح داخل الصف الدراسى.

٥- جاءت العبارة رقم ( ٣١ ) وهي " تُشجع أنشطة المنهج الجديد على استخدام الوسائل التكنولوجية الحديثة. " بالمرتبة الخامسة من حيث موافقة أفراد عينة البحث عليها بدرجة متوسطة بنسبة مئوية (٦٣%) ، ويمتوسط حسابي (١.٨٩)، وانحراف معياري (٠.٧٤) ، وهو متوسط حسابي متوسط لانه واقع بين (١.٦٧ إلى ٢.٣٣)، فالمنهج الجديد يؤكد على ضرورة دمج التكنولوجيا فى التعليم وهذا يتفق مع ما أوصت به دراسة (أبو حلبية ٢٠١١) من أهمية تدريب الطلاب على دمج التكنولوجيا بالتعليم واستخدام الوسائط المناسبة فى تعليم الطفل.

كما يتضح من النتائج أن أفراد عينة البحث يوافقون بدرجة منخفضة على بقية عبارات المحور الثالث (قضية التكنولوجيا الحديثة) ، والتي تم ترتيبها تنازلياً حسب موافقة أفراد عينة البحث عليها وفقاً لأعلى قيم للمتوسط، ووفقاً لأقل قيم للانحراف المعياري عند تساوي قيم المتوسط كما يلي:-

٦- جاءت العبارة رقم ( ٢٤ ) وهي " يتوافر بمؤسسة التدريب الوسائل التكنولوجية الحديثة. " بالمرتبة السادسة من حيث موافقة أفراد عينة البحث عليها بدرجة منخفضة بنسبة مئوية (٥٠.٣٣%) ، وبمتوسط حسابي (١.٥١)، وانحراف معياري (٠.٧٣) ، وهو متوسط حسابي منخفض لانه واقع بين (١.٠٠ إلى ١.٦٦)، ويعنى ذلك عدم توافر البنية التحتية التكنولوجية لتعليم الاطفال فى كثير من الروضات نتيجة لعوامل مادية وتتفق تلك النتيجة مع نتائج دراسات كلاً من (الخرطيل ٢٠١١، صادق ٢٠١٨، حسن ٢٠١٦، عبد العال والنجار ٢٠١٤).

٧- جاءت العبارة رقم ( ٢٨ ) وهي " تشجعنى إدارة مؤسسة التدريب الميدانى على استخدام الوسائل التكنولوجية الحديثة. " بالمرتبة السابعة من حيث موافقة أفراد عينة البحث عليها بدرجة منخفضة بنسبة مئوية (٤٨.٣٣%) ، وبمتوسط حسابي (١.٤٥)، وانحراف معياري (٠.٦٣) ، وهو متوسط حسابي منخفض لانه واقع بين (١.٠٠ إلى ١.٦٦). وتفسير ذلك أن غالبية مؤسسات التدريب لا يسمحون للطالبات باستخدام الوسائل المتوفرة أو دخول معمل الوسائط فى حال توفره خوفاً من تلف الاجهزة الموجودة به.

٨- جاءت العبارة رقم ( ٢٩ ) وهي " توفر الروضة معمل مَجْهَز بالوسائل التكنولوجية الحديثة. " بالمرتبة الثامنة من حيث موافقة أفراد عينة البحث عليها بدرجة منخفضة بنسبة مئوية (٤٣%) ، وبمتوسط حسابي (١.٢٩)، وانحراف معياري (٠.٥٩) ، وهو متوسط حسابي منخفض لانه واقع بين (١.٠٠ إلى ١.٦٦).

٩- جاءت العبارة رقم ( ٣٠ ) وهي " تقدم إدارة الروضة دورات تدريبية لطالبات التدريب الميداني لتشجيعهم على استخدام التكنولوجيا الحديثة في العملية التعليمية. " بالمرتبة التاسعة من حيث موافقة أفراد عينة الدراسة عليها بدرجة منخفضة بنسبة مئوية (٣٩%) ، وبمتوسط حسابي (١.١٧)، وانحراف معياري (٠.٥١) ، وهو متوسط حسابي منخفض لانه واقع بين (١.٠٠ إلى ١.٦٦)، وتعنى نتائج المحور السابق عدم اتاحة الفرصة للطالبة لاستخدام الوسائل التكنولوجية داخل مؤسسات التدريب نتيجة لعدم سماح إدارة المؤسسة للطالبة باستخدامها أو نتيجة لعدم توافر تلك الوسائل فكثير من الروضات لديها ضعف شديد في البنية التحتية التكنولوجية .

ثالثاً/ نتائج الفروق في أبعاد استبانة حول استبانة التعرف على مشكلات التدريب الميداني في ضوء بعض القضايا المعاصرة من وجهة نظر معلمات رياض الاطفال تبعا لعدد سنوات الخبرة.

للإجابة على التساؤل الثالث من تساؤلات البحث والذي ينص على:  
س:٣ هل توجد فروق ذات دلالة إحصائية في أبعاد استبانة حول استبانة مشكلات التدريب الميداني في ضوء بعض القضايا المعاصرة من وجهة نظر معلمات رياض الاطفال تبعا لمتغير (عدد سنوات الخبرة) ؟  
تم استخدام اختبار (One Way ANOVA) للتحقق من صحة هذه الفرضية ، ويوضح الجدول التالي نتائج اختبار (One Way ANOVA)، للمتغير المستقل أبعاد استبانة حول استبانة مشكلات التدريب الميداني في ضوء بعض القضايا المعاصرة من وجهة نظر معلمات رياض الاطفال ، والمتغير التابع (عدد سنوات الخبرة).

## جدول رقم (١٣)

البيانات الوصفية لأبعاد استبانة حول استبانة التعرف على مشكلات التدريب الميداني في ضوء بعض القضايا المعاصرة من وجهة نظر معلمات رياض الاطفال تبعا لعدد سنوات الخبرة

الانحراف المعياري	المتوسط الحسابي	العدد	عدد سنوات الخبرة	ابعاد الاستبانة
٢.٩٤	٢١.٠٠	٤	أقل من ٥ سنوات	قضية المنهج الجديد
١.٥٦	٢١.٧٦	١٧	من ٥ لأقل من ١٠ سنوات	
٢.٦٧	٢٢.٢٤	٢٥	من ١٠ لأقل من ١٥ سنة	
٢.٦٦	٢٢.١٤	١٤	من ١٥ فأكثر	
٢.٣٨	٢٢.٠٠	٦٠	<b>Total</b>	
٤.٠٣	١٨.٢٥	٤	أقل من ٥ سنوات	
٤.٤٥	١٨.٨٢	١٧	من ٥ لأقل من ١٠ سنوات	
٣.٢١	١٨.٣٦	٢٥	من ١٠ لأقل من ١٥ سنة	
٢.٥٣	١٧.٥٠	١٤	من ١٥ فأكثر	
٣.٤٧	١٨.٢٨	٦٠	<b>Total</b>	



٢.٢٢	٢٠.٢٥	٤	أقل من ٥ سنوات	قضية التكنولوجيا الحديثة
٣.٢٠	٢١.٣٥	١٧	من ٥ لأقل من ١٠ سنوات	
٢.٣٠	١٩.٨٤	٢٥	من ١٠ لأقل من ١٥ سنة	
٣.٨٠	١٩.١٤	١٤	من ١٥ فأكثر	
٣.٠١	٢٠.١٣	٦٠	Total	
٧.٣٣	٥٩.٥٠	٤	أقل من ٥ سنوات	
٦.١٨	٦١.٩٤	١٧	من ٥ لأقل من ١٠ سنوات	
٤.٧٤	٦٠.٤٤	٢٥	من ١٠ لأقل من ١٥ سنة	
٧.١٨	٥٨.٧٩	١٤	من ١٥ فأكثر	
٥.٩١	٦٠.٤٢	٦٠	Total	

يوضح الجدول السابق البيانات الوصفية لأبعاد استبانة حول استبانة مشكلات التدريب الميدانى فى ضوء بعض القضايا المعاصرة من وجهة نظر معلمات رياض الاطفال تبعا لمتغير عدد سنوات الخبرة .

## جدول رقم (١٤)

نتائج تحليل التباين الأحادي (One Way ANOVA) لدلالة الفروق في أبعاد استبانة حول استبانة التعرف على مشكلات التدريب الميداني في ضوء بعض القضايا المعاصرة من وجهة نظر معلمات رياض الاطفال تبعاً لعدد سنوات الخبرة

م	الابعاد	البيان	مجموع المربعات	درجات الحرية	متوسط المربعات	قيمة ف	الدلالة
١	قضية المنهج الجديد	بين المجموعات	٦.٦٧	٣.٠٠	٢.٢٢	٠.٣٨	غير دالة
		داخل المجموعات	٣٢٧.٣٣	٥٦.٠٠	٥.٨٥		
		المجموع	٣٣٤.٠٠	٥٩.٠٠			
٢	قضية كثافة قاعات النشاط	بين المجموعات	١٣.٧٠	٣.٠٠	٤.٥٧	٠.٣٧	غير دالة
		داخل المجموعات	٦٩٦.٤٨	٥٦.٠٠	١٢.٤٤		
		المجموع	٧١٠.١٨	٥٩.٠٠			
٣	قضية التكنولوجيا الحديثة	بين المجموعات	٤١.٢٣	٣.٠٠	١٣.٧٤	١.٥٦	غير دالة
		داخل المجموعات	٤٩٣.٧١	٥٦.٠٠	٨.٨٢		
		المجموع	٥٣٤.٩٣	٥٩.٠٠			
	المجموع الكلى	بين المجموعات	٨٠.١٣	٣.٠٠	٢٦.٧١	٠.٧٥	غير دالة
		داخل المجموعات	١٩٨٢.٤٦	٥٦.٠٠	٣٥.٤٠		

		٥٩.٠٠	٢٠٦٢.٥٨	المجموع		
--	--	-------	---------	---------	--	--

دلت نتائج الجدول السابق أنه لا توجد فروق ذات دلالة إحصائية عند مستوى دلالة (٠.٠٥) في أبعاد استبانة حول استبانة مشكلات التدريب الميداني في ضوء بعض القضايا المعاصرة من وجهة نظر معلمات رياض الاطفال بين سنوات الخبرة المختلفة ، وهذا يعنى أن عينة البحث من سنوات خبرة مختلفة يتوافقون على أبعاد استبانة مشكلات التدريب الميداني في ضوء بعض القضايا المعاصرة من وجهة نظر معلمات رياض الاطفال ، وهذا يعنى أن عينة البحث من المعلمات يتفقون على وجود مشكلات للتدريب الميداني رغم اختلاف سنوات الخبرة ، وتتفق هذه النتيجة مع نتائج دراسات كلاً من ( محمد ٢٠١١ ، المصرى ٢٠١٠ ، عبدالله ٢٠١٨ ، شريف ٢٠١٤ ، العلي ٢٠١٧ )

رابعاً/ نتائج الفروق في أبعاد استبانة حول استبانة التعرف على مشكلات التدريب الميداني في ضوء بعض القضايا المعاصرة من وجهة نظر الطالبة المعلمة بكلية التربية للطفولة المبكرة تبعاً لمتغير القسم العلمى.

للإجابة على التساؤل الرابع من تساؤلات البحث والذي ينص على:

س٤: هل توجد فروق ذات دلالة إحصائية في أبعاد استبانة حول استبانة التعرف على مشكلات التدريب الميداني في ضوء بعض القضايا المعاصرة من وجهة نظر الطالبة المعلمة بكلية التربية للطفولة المبكرة تبعاً لمتغير القسم العلمى ؟

تم استخدام اختبار (ت) للتحقق من صحة هذه الفرضية ، ويوضح الجدول التالي نتائج اختبار (ت) ، للمتغير المستقل أبعاد استبانة حول استبانة مشكلات التدريب الميداني في ضوء بعض القضايا المعاصرة من وجهة نظر الطالبة المعلمة والمتغير التابع (القسم العلمى)

## جدول رقم (١٥)

نتائج تحليل اختبار (ت) لدلالة الفروق في أبعاد استبانة حول استبانة التعرف على مشكلات التدريب الميداني في ضوء بعض القضايا المعاصرة من وجهة نظر الطالبة المعلمة تبعاً لمتغير القسم العلمي

م	الإبعاد	القسم	العدد	المتوسط الحسابي	الانحراف المعياري	قيمة (ت)	مستوى الدلالة
١	قضية المنهج الجديد	لائحة موحدة	٥٠	٣٠.٦٦	٢.٢٦	٠.٩٩	غير دالة
		اللغة الانجليزية	٥٠	٣٠.١٨	٢.٥٩		
٢	قضية كثافة قاعات النشاط	لائحة موحدة	٥٠	١٩.٨٠	٢.٩٣	٢.٦٩	لصالح لائحة موحدة
		اللغة الانجليزية	٥٠	١٨.٢٨	٢.٧٢		
٣	قضية التكنولوجيا الحديثة	لائحة موحدة	٥٠	١٦.٠٦	٢.٧٠	٠.٨٥	غير دالة
		اللغة الانجليزية	٥٠	١٥.٦٤	٢.٢٢		
	المجموع الكلي	لائحة موحدة	٥٠	٦٦.٥٢	٥.٣٩	٢.٣٣	لصالح لائحة موحدة
		اللغة الانجليزية	٥٠	٦٤.١٠	٤.٩٧		

دلت نتائج الجدول السابق أنه لا توجد فروق ذات دلالة إحصائية عند مستوى دلالة (٠.٠٥) في المحور الأول والثالث من محاور استبانة حول استبانة مشكلات التدريب الميداني في ضوء بعض القضايا المعاصرة من وجهة نظر الطالبة المعلمة بكلية التربية للطفولة المبكرة والمجموع الكلي بين قسم اللائحة الموحدة (الشعبة العامة) وقسم اللغة الانجليزية .

كما دلت نتائج الجدول السابق أنه توجد فروق ذات دلالة إحصائية عند مستوى دلالة (٠.٠٥) في المحور الثاني والمجموع الكلي لمحاور استبانة حول استبانة مشكلات التدريب الميداني في ضوء بعض القضايا المعاصرة من وجهة نظر الطالبة المعلمة بكلية التربية للطفولة المبكرة والمجموع الكلي بين قسم اللائحة الموحدة وقسم اللغة الانجليزية لصالح لائحة موحدة ، وتفسير ذلك أن الطالبات بقسم اللائحة الموحدة يتدربون في المؤسسات الحكومية التي تظهر فيها بوضوح مشكلة كثافة الفصول أما الطالبات بقسم اللغة الانجليزية فيتدربون في الروضات الخاصة (لغات) وهذه الروضات لا يوجد بها كثافة عديدة كالمؤسسات الحكومية وبالتالي لا تعاني الطالبات بقسم اللغة الانجليزية من مشكلات التدريب الميداني بالنسبة لكثافة عدد الاطفال مثل الطالبات اللائحة الموحدة(الشعبة العامة)

خامساً/ النسب المئوية لأبعاد استبانته التعرف على مشكلات التدريب الميداني لكل من عينة المعلمات وعينة الطالبات :

للإجابة على السؤال الخامس من أسئلة البحث والذي ينص على:

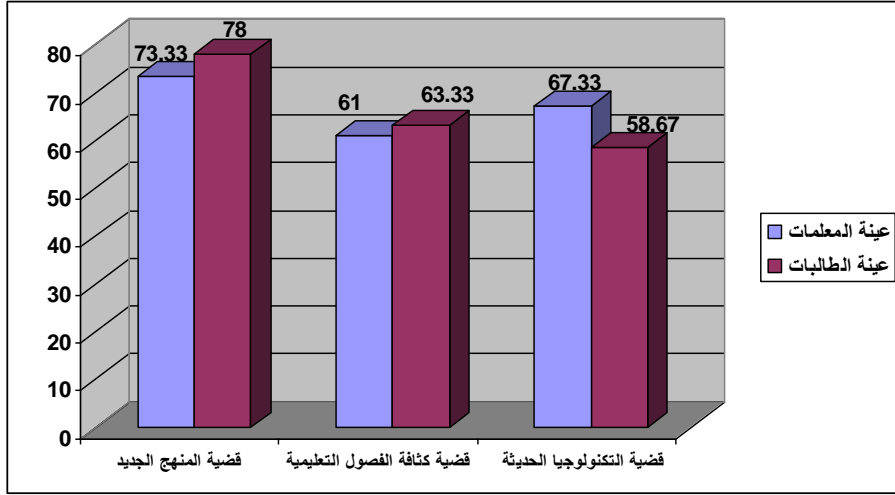
س٥: ما الفروق بين استجابة المعلمات والطالبات على استبانة مشكلات التدريب الميداني؟

## جدول رقم (١٦)

يوضح النسب المئوية لابعاد استبانته التعرف على مشكلات التدريب الميداني لكل من عينة المعلمات وعينة الطالبات

الابعاد	عينة المعلمات	عينة الطالبات
قضية المنهج الجديد	% ٧٣.٣٣	% ٧٨.٠٠
قضية كثافة قاعات النشاط	% ٦١.٠٠	% ٦٣.٣٣
قضية التكنولوجيا الحديثة	% ٦٧.٣٣	% ٥٨.٦٧

يتضح من الجدول السابق أن قضية المنهج الجديد حصلت على نسبة موافقة (٧٣.٣٣ %) من المعلمات ، في حين حصلت على نسبة موافقة (٧٨.٠٠ %) من الطالبات ، أما بالنسبة لقضية كثافة قاعات النشاط فقد حصلت على نسبة موافقة (٦١.٠٠ %) من المعلمات ، في حين حصلت على نسبة موافقة (٦٣.٣٣ %) من الطالبات ، وبالنسبة لقضية التكنولوجيا الحديثة فقد حصلت على نسبة موافقة (٦٧.٣٣ %) من المعلمات ، في حين حصلت على نسبة موافقة (٥٨.٦٧ %) من الطالبات ، والشكل التالي يوضح ذلك :



شكل رقم (٣)

يوضح النسب المئوية لابعاد استبانته التعرف على مشكلات التدريب الميدانى لكل من عينة المعلمات وعينة الطالبات

يتضح من الجدول السابق والشكل السابق أن هناك تقارب في نتائج استبانة التعرف على مشكلات التدريب الميدانى بين كلاً من عينة المعلمات والطالبات مما يعنى اتفاقهم على وجود مشكلات للتدريب الميدانى الا انه يوجد بعض الفروقات البسيطة ربما ترجع الى أن وجود الخبرة لدى المعلمات يجعلها قادرة على التعامل مع تلك المشكلات ويجاد البدائل أما بالنسبة للطالبة فهى ما زالت فى فترة اعدادها الاكاديمى وينقصها الخبرة وتحتاج للتدريب على طرق مواجهة تلك المشكلات.

#### توصيات البحث

فى ضوء نتائج البحث توصى الباحثة بالآتى:

- (١) ضرورة عقد دورات تدريبية مكثفة لتدريب المعلمات الذين لم يتم تدريبهم بعد.
- (٢) عقد دورات تدريبية مكثفة للطالبات بكلية التربية للطفولة المبكرة على المنهج الجديد.
- (٣) مساعدة المعلمة المتعاونة للطالبات فى فهم المنهج الجديد وتوفير التسهيلات

- اللازمة للطالبات للقيام بالتدريب العملى على أكمل وجه.
- (٤) توفير تدريبات للطالبات على كيفية دمج التكنولوجيا فى التعليم من خلال الأجزاء التطبيقية للمقررات الخاصة بالتكنولوجيا.
- (٥) تعاون مديرى ومديرات الروضات مع طالبات التدريب الميدانى وتوفير جو ملائم للتدريب العملى الفعال.
- (٦) تشجيع مديرى الروضات للطالبات على استخدام الوسائل التكنولوجية فى تعليم الاطفال والسماح لهم باستخدام الأجهزة والوسائل المتاحة بالروضة.
- (٧) ضرورة توفير البنية التحتية الأساسية اللازمة من الوسائل والأجهزة التكنولوجية لجميع الروضات .
- (٨) مناشدة المسؤولين بالتوسع فى إنشاء رياض الأطفال لمواجهة الأعداد المتزايدة للأطفال فى مرحلة الطفولة المبكرة.
- (٩) محاولة تقنين أعداد الاطفال المقبولين بكل روضة حتى يتناسب اعداد الاطفال مع مساحة قاعات النشاط ولا يحدث كثافة عددية تؤثر سلباً على سير العملية التعليمية.
- (١٠) يجب على مكتب التدريب الميدانى بالكلية محاولة الحصول على موافقات لقبول طالبات للتدريب الميدانى فى أكبر عدد من الروضات المتاحة وذلك حتى لا يسهم طالبات التدريب الميدانى فى تزايد مشكلة الكثافة العددية داخل قاعات النشاط .
- (١١) الحرص على الربط بين الجوانب النظرية والعملية للمقررات حتى لا تصطدم الطالبة بالواقع الفعلى فى المؤسسات ،وذلك بتقديم نماذج ودروس واقعية مما يساعد فى تقليل الفجوة بين ما تدرسه الطالبة نظرياً وبين الواقع الفعلى.
- (١٢) عقد اجتماعات بصفة دورية بين مشرفى التدريب الميدانى من أجل التوصل لنظام موحد للإشراف ولتحقيق المتابعة والتقييم العادل للطالبات.



### مقترحات البحث

فى ضوء نتائج البحث وتوصياته تقترح الباحثة إجراء المزيد من البحوث حول الموضوعات التالية :

١- مشكلات التدريب الميدانى من وجهة نظر مديرى مؤسسات رياض الأطفال فى مرحلة الطفولة المبكرة.

٢- تصور مقترح لحل مشكلات التدريب الميدانى من وجهة نظر أعضاء هيئة التدريس بكليات التربية للطفولة المبكرة

٣- تأثير طالبات التدريب الميدانى على المستوى الأكاديمى للطفل فى مرحلة الطفولة المبكرة.

المراجع

## أولاً : المراجع العربية :

- ١- إبراهيم ، سامية موسى ، فايق نائلة حسن (٢٠١٠) التدريب الميداني تعريفه- أهميته- مراحلها، عالم الكتب، القاهرة.
- ٢- أبو حلبية، تغريد عبد الله يوسف (٢٠١١): تطوير التدريب الميداني للطلبة المعلمين بكليات التربية بالجامعات الفلسطينية لمواجهة التحديات المعاصرة، رسالة ماجستير، كلية التربية، الجامعة الإسلامية، فلسطين.
- ٣- الأسطل، إبراهيم حامد (٢٠٠٤): دراسة لأهم المشكلات التي تواجه الطالب المعلم أثناء فترة التربية العملية بكلية التربية والعلوم الأساسية، مجلة العلوم التربوية، العدد ٦، الإمارات العربية المتحدة.
- ٤- حسن، محمد صلاح محمد (٢٠١٦): فعالية برنامج تدريبي مقترح قائم على تكنولوجيا المعلومات والاتصال في تنمية الثقافة التكنولوجية لدى معلمات رياض الأطفال الغير متخصصات، مجلة آفاق جديدة في تعليم الكبار الصادرة عن مركز تعليم الكبار بجامعة عين شمس، العدد السابع عشر، يناير ٢٠١٦.
- ٥- الحمراوى، سولاق أبو الفتح (٢٠١٤) : التدريب الميداني فى رياض الأطفال، دار المعرفة الجامعية الأسكندرية.
- ٦- الخرطبييل، داليا محمود (٢٠١١): واقع مشروع دمج التكنولوجيا فى التعليم واتجاهات المدربين والمتدربين نحوه، رسالة ماجستير، كلية التربية، جامعة دمشق.
- ٧- شاهين، محمد أحمد (٢٠١٠): مشكلات التطبيق الميداني لمقرر التربية العلمية فى جامعة القدس المفتوحة من وجهة نظر الدارسين، المجلة الفلسطينية للتربية المفتوحة عن بعد، المجلد ٢، العدد ٤، فلسطين.
- ٨- شريف، السيد عبد القادر (٢٠١٧): التنمية المهنية المستدامة لمعلمة رياض الأطفال، دار الفكر العربى، القاهرة.

- ٩- شريف، سناء عبد الجليل رمضان (٢٠١٤): مشكلات التدريب الميدانى للطلاب المعلمين شعبة التربية الفنية بكلية التربية النوعية، العدد ٢، الجزء ١، إبريل ٢٠١٤، جامعة الأسكندرية.
- ١٠- عبد الرازق، جنان صادق (٢٠١٨): مستحدثات تكنولوجيا وتوظيفها فى العملية التعليمية، المؤتمر العلمى الأكاديمى الدولى التاسع بعنوان الاتجاهات المعاصرة فى العلوم الاجتماعية والإنسانية والطبيعية، ١٧:١٨ يوليو ٢٠١٨.
- ١١- عبد العال، عاطف محمود، النجار، محمد السيد (٢٠١٤): فاعلية برنامج العاب تعليمية الكترونية فى تنمية مهارات استخدام الكمبيوتر لأطفال مرحلة الرياض، مجلة العلوم التربوية، العدد ٣، ج٢، يوليو ٢٠١٤.
- ١٢- عبد الله، سلوى حسين (٢٠١٢): درجة استخدام المعلمين للتكنولوجيا المعتمدة على الحاسوب فى العملية التعليمية، رسالة ماجستير، كلية التربية، جامعة دمشق.
- ١٣- عبد الله، مسافر على (٢٠١٨): مشكلات التدريب الميدانى لدى طلاب كلية التربية قسم التربية الخاصة جامعة طيبة فى ضوء بعض المتغيرات وعلاقتها بأساليب المواجهة لديهم، مجلة كلية التربية، بورسعيد.
- ١٤- العلى، وائل أمين (٢٠١٧): مشكلات برنامج التدريب الميدانى لطلبة التربية الخاصة بجامعة تجران من وجهة نظر الطلبة، المجلة الدولية التربوية المتخصصة، المجلد ٢٦ العدد (٥)، جامعة تجران.
- ١٥- غانم، تفيدة سيد أحمد (٢٠١٩): ملامح مناهج المرحلة الابتدائية فى نظام التعليم الجديد 2.0، صحيفة التربية، العدد الأول والثانى، أكتوبر- يناير ٢٠١٩.
- ١٦- الفواعير، أحمد محمد جلال، التوبى، عبد الله بن سيف (٢٠١٦): تقويم برامج التدريب الميدانى فى كلية العلوم والآداب بجامعة تروى، مجلة الدراسات التربوية والنفسية، جامعة السلطان قابوس، مجلد ١١، ع٢، إبريل ٢٠١٧.
- ١٧- القاسم، عبد الكريم (٢٠٠٧): مشكلات الجانب العملى لمقرر التربية العملية بجامعة القدس المفتوحة فى محافظات شمال فلسطين من وجهة نظر الطلبة

- المعلمين، مجلة جامعة القدس للأبحاث والدراسات، العدد ١٠، فلسطين.
- ١٨- محمد، تدير سيحان وآخرون (٢٠١١): مشكلات التدريب الميداني لدى طلبة تخصص التربية الخاصة في جامعة البلقاء التطبيقية وعلاقة ذلك ببعض المتغيرات، مجلة دراسات العلوم التربوية، مجلد ٣٦، ملحق ٦.
- ١٩- المصرى، وائل سلامة (٢٠١٠): معوقات التدريب الميداني لدى طلبة قسم تعليم الرياضة بجامعة الأقصى من وجهة نظر تقيمه، جامعة الأزهر بغزة، سلسلة العلوم الإنسانية، م ١٢، ع ٢٤.
- ٢٠- الهلالات، خليل إبراهيم (٢٠١٥): معوقات التدريب الميداني لدى طلبة الهل الاجتماعى فى الجامعة الأردنية، مجلة دراسات العلوم الإنسانية والاجتماعية، المجلد ٤٢، ملحق ١، ٢٠١٥.
- ٢١- وزارة التربية والتعليم (٢٠٠٦): المركز القومى للبحوث التربوية والتنمية، الإطار الوطنى للمناهج المصرية فى التعليم قبل الجامعى، ٢٠٠٦.
- ٢٢- وزارة التربية والتعليم، قطاع التعليم العام (٢٠١٨) الإدارة المركزية لرياض الأطفال والتعليم الأساسى، مركز تطوير المناهج والمواد التعليمية.

#### ثانيا المراجع الأجنبية :

- 23- Anita clote (2017): technology and education challenges and oppertunities, Hts theological studies 73 (4).
- 24- Blessed olalekan oye bola (2017): Impact of overcrowded classroom on academic performance of students in selected public soconidary schools in surelere local Government of lagos state, International journal of higher education, and research, vol 7(1), 2019, 10-132.
- 25- Eady,M. J & Lockyer, L.(2013): tools for learning technology and teaching strategies, learning to teachim the primary school Queensland university of technology, Australia P.P71.

- 26- Eunice Ivala (2016): educational technology training, university of technology, south Africa, Int J sci, (14) 3, P.P 195-204.
- 27- Isingoma peter (2014) overcrowded and learners, assessment in primary schools in the kamwenge district, UGANDA, University of south Africa.
- 28- Jehangir shah (2012): the ipact of over crowded classroom on the academi, international Journal of research in commerce, economics and management No (2) 2012, 6 June P.P 10-35.
- 29- Kanika Budhwar (2017): the role of technology in education, international Journal of engiveering Applied sciences and technology, 2017, vol,2 P.P 55-57.
- 30- Laura Hosman and Maja cvetanoska (2013): technology, teachers, and training combining theory with Macedonia's experiences international journal of education and development using information and communication technology, vol g, P.P28-49.
- 31- Lazar. Stosic (2015): the importance of educational technology in teaching, (IJCRSEE) International. Journal of cognitiwe Research in science, Engineering and education vol, 3, No, 1, 2015.
- 32- Maura shirly (2017): the effects of overcrowding on student academic performance in Kentucky High schools, university of Kentucky.
- 33- Nirashnee muthusamy (2015) : teacher's experiences with

overcrowded classrooms in a mainstream school, master, university of kwazulu-Natal.

- 34- Parveem khan et al (2012) over crowded classroom: a serious problem for teachers, searched university of science and information technology Peshawar kpkpakistan, P.P 62-65.
- 35- Petro Marais (2016): we can't believe what we see: overcrowded classrooms through the eyes of student teachers, south African journal of Education, volumes 36, Number2, May 2016.