

خلفية البحث

تتوفر في البيئه منذ الأزل أمام الفنان الخامات الطبيعيه على إختلاف أشكال وأنواع كل خامه وتبعاً لخصائصها ،فهناك الخامات في البيئه الزراعيه والتي تختلف عن الساحليه عنها في الصراويه وهكذا. وقد شهد الفن التشكيلي في القرن العشرين محاولات دائبه للتطور في إستخدام الخامات من خلال عدد من المدارس الفنيه والإتجاهات الحديثه، واتجه الكثير من الفنانين الى استخدام الخامات المستحدثة التي افرزها التقدم الصناعي والتكنولوجي في العصر الحديث، وهو ما يعبر عن ظهور تغير في الأفكار والرؤيه التشكليه التي تنعكس من خلال الاسلوب والخامه على الشكل ومضمون العمل الفني، ويعكس مجموع هذه الأعمال الفنيه تطور الصناعات الحديثه التي انتقلت من خلالها الخامات المستحدثة وغير التقليديه الى معظم جوانب الحياة والفن.

وتعتبر خامه الجلود الصناعي من الخامات الرئيسييه في الأشغال الفنيه لما لهذه الخامه من قابليه للتشكيل بسهوله في صور متعدده، بالإضافة الى تنوع وتعدد التقنيات الخاصه بها بأبسط العدد والأدوات وما تقوم به هذه التقنيات من دور هام في التأثيرات الجماليه الشكليه اللونييه والملمسيه مما يثرى من قيمه الفنيه للمشغوله الجلديه، ومن هنا دخلت الجلود في كثير من متطلبات الحياه حتى اصبح الناتج من الجلود الطبيعيه لا يكفي للوفاء بها،لهذا كانت الحاجه ملحه لإنتاج خامات صناعيه بديله لتفي بكافه الإحتياجات المطلوبه مع كونها تتميز بالمواصفات الخاصه التي تؤهلها للإستخدامات النفعيه والجماليه المختلفه.

ومع التقدم العلمى والتطور التكنولوجى ظهرت الجلود الصناعيه كبديل للجلود الطبيعیه الى حد كبير من حيث إمكاناتها التشكيلیه ومعطياتها الجماليه نظرا لإختلاف الوانها وسمكها وملامسها المتعدده الجذابه، بالإضافة الى تميزها برخص أثمانها وسهولة تصنيعها وتوافرها فى الأسواق بكثرة حيث عكف العلماء والكيميائيين علي اكتشاف خامات جديدة بديلة (للخامات الطبيعیه) يمكن إنتاجها من المركبات البترولية الأولية ، مما أدى لاكتشاف وإنتاج اللدائن (المواد البلاستيكية) المختلفة في مطلع القرن العشرين" ^١ ، وقد فتحت تلك الخامات المستحدثه مجالات جديده "اكتشفت لها استعمالات جعلتها تتنافس المواد الطبيعیه و اصبحت من أهم الصناعات إلي حد يمكن تسميته (بعصر اللدائن) أو (حضارة اللدائن)" ^٢

وقد شملت صناعة اللدائن العديد من الخامات التي يمكن توظيفها داخل اطار الاعمال الفنية باختلاف انواعها واشكالها وتصل إلي درجة تكفى احيان كثيره و ملائمة للهدف المنشود من المواد التقليديه المستخدمة في صياغة التشكيل الفنى، فمن أهم مميزاتها أنها:

- اخف وزنا من بعض المواد التقليديه كالخشب والزجاج.....الخ.
- أكثر قوة واحتمالا وتتصف بتعدد الوانها وانواعها . وإلي جانب هذه المزايا المتعددة التي نحصل عليها من استخدام اللدائن فهى وسيلة سهلة للتشكيل حتي في النماذج المعقدة" ^٣

ولهذا يتعامل معها ويفضلها كثير من فنانى المشغولات الفنيه.

ولهذا كان اسم البلاستيك أحد العلامات الهامة للحضارة الصناعيه التي تأثر بها مجموعه من الفنانين." ^٤

والجلود الصناعيه مصنعه من مواد شمعيه وراتجيه ولدائن ومواد عضويه مختلفه ،وتتركب من طبقتين هما:الطبقه العليا(السطحيه)،والطبقه السفلى وهى فى الغالب تشبه النسيج الشبكي بخيوط ضيقه ورقيقه لتحافظ على تماسك الجلد.

كما ان الجلود الصناعيه تضاهى الطبيعيه فى قابليتها للتشكيل والزخرفه فى معظم التقنيات مثل التصفير-النسيج-التفريغ-التشريب-التلوين-الإضافه-وايضا التلوين كما ان هناك من الجلود الصناعيه ما يغطي سطحها بطبقه من الشمواه الأمر الذى يجعلها صالحه للزخرفه عليها بماكينه الحرق تماما مثل الجلود الطبيعيه.

فى تاريخ البشريه حضارات متعاقبه ، ولكل منها مظاهر متعدده تميزها عن غيرها ، والحضاره الإسلاميه من أعظم تلك الحضارات من حيث التنوع فى موضوعاتها وزخارفها وذلك نتيجة اتساع رقعتها ، ويتضح ذلك فيما خلفته لنا من فنون مختلفه فى جميع المجالات .

"والفن الإسلامى يقوم على أسس العقيدة الإسلاميه ويتخذ خصائصه وشخصيته من روح الإسلام وفلسفته وتعاليمه ومبادئه ، وان كان الفن الإسلامى لم يكن مسخراً لخدمه الدين ورجاله وإنما هو فن يحمل مضمون روحى ميسراً لخدمة الحياه اليوميه للإنسان" °

ويعتبر"الفن الإسلامى احد محاور الفكر التى انتقلت عن الحضارات الكبرى والذى يستمد قوامه الروحى والعقائدى من شبه الجزيره العربيه ، اما

قوامه المادي والموضوعي فقد تنوعت مصادر صياغته وقوته في ضوء تعدد البلاد التي شهدت تطور الفكر الإسلامي^٦

لقد ابتعد الفنان المسلم عن محاكاة الطبيعة المحسوسة "وكان يهتم بكل عنصر يقع عليه نظره سواء كان هذا العنصر نباتي أو هندسي أو حيواني فكان أحيانا يستخدم مفردة واحدة في البناء التشكيلي من خلال تكرارها بصوره مختلفه وتاره اخرى يستخدم أكثر من مفردة لتحقيق ذلك"^٧

فقد كان ما يشغله في المقام الاول الوصول الى ما يتفق مع عقيدته وفكره وان ما يميز فنه عن باقى الفنون ويظهر بصوره مغايره عما عليه في الطبيعة وذلك يدل على براعته فى صياغة اعماله ،وقام بتطبيق هذه التكوينات على الكثير من الخامات ومنها الاخشاب والمعادن والاقمشه والجص والجلود وغيرها .

ومن اهم ما يميز الفنان المسلم فى صياغته لأعماله الفنيه اهتمامه بالعلاقات التبادليه بين الشكل والأرضيه التى تحفظ له وحدته التى برزت فى اعماله المتعدده ،و "تعددت الطرز الإسلاميه وتعددت المصادر التى اخذ عنها الفنان الإسلامى عناصره التشكليه ما بين عناصر هندسيه ، نباتيه ، كتابيه ، كائنات حيه"^٨ و"اصبح الفن الإسلامى ينفرد بتكوينات وتصميمات زخرفيه لها أسسها وقواعدها التشكليه"^٩ وايضا لها سماتها التى تميزها تبعا للزمان والمكان مثل الطراز الأموى ، العباسى ، الفاطمى ، الأيوبى ، المملوكى.

والفنان المسلم " كان هدفه الحقيقى هو تجميل الحياه لذلك كان يحور مفردات الطبيعة وينفذها بهيئات جماليه جديده تتناسب وتطبيقاتها على

منتجاته الحياتية المختلفة" ^{١٠} واهم ما يميزه إهتمامه بالعلاقات التبادلية بين الشكل والأرضية في صياغة أعماله الفنية

سمات الفن الإسلامي

يتميز الفن الإسلامي بعدة سمات أساسية:

البعد عن الطبيعة

لم يهتم الفن الإسلامي بصدق تمثيل الطبيعة وهي ظاهره سائده في كل فنون الشرق بصفه عامه واستلهم الطبيعة في رسم زخارفه وموضوعاته الفنية المتنوعه وابتكر عن الطبيعة اسلوب فنى يلعب فيه التحوير (التجريد) ذى الطابع الزخرفى الذى يلعب فيه الترتيب والتميق والخيال الفنى دوراً كبيراً . ولعل نفور الفن الإسلامى من صدق تمثيل الطبيعة هو عدم رغبته فى تقليد الخالق عز وجل .

ويذكر أن من "اهم الخصائص العامه للفنون الإسلاميه أنها لم تستهدف محاكاة الطبيعة او مضاهاة خلق اله سبحانه وتعالى عند معالجة موضوع الكائنات الحيه ، لان كراهية تصوير الكائنات الحيه تمثل واحده من أهم خصائصها العامه ، ومن ثم فقد غدى هذا الفن فى مظاهره السائده كما يذكر "جاستون فيت" أن الفنان المسلم لا يهتم أصلاً بنقل الحياه كما هى فى طبيعتها وإنما إلى تجريد المشاهد الحيه فى هذه الطبيعة حتى لا تبقى فيها إلا خطوطها الهندسيه " ^{١١} .

"والتجريد ومخالفة الطبيعة يعتبر نزعه فنيه تنبعث داخل الفنان ،من صميم ذاتيته وتحمله حيث يصبو الى الكشف بصفه مستمره عن الجوهر

الخالد ، وإلغاء المظاهر الشكلية والحسية الزائله من العناصر والمخلوقات ، حيث ان القيمة الجوهرية التي تكمن في الفن الإسلامي في إيقاعه وتجريده ، وما يصاحبها من إحساس والفنان المسلم لم يعمل على صدق تمثيل الطبيعه ولكنه كان يرسم الأشياء من وجهة نظره، وذلك حسب ما يترئى له ، وما يمليه عليه خياله ، فكان يواجه الطبيعه لكي يتناول عناصرها ، ويفككها إلى عناصر أوليه يعيد تركيبها من جديد في صياغة جديده ولا يفكر مطلقاً في محاكاة الطبيعه لإن هذا هدف لا يعنيه ولا يسعى إليه " ١٢

كراهية الفراغ وسطحية الزخارف

كان الفنان المسلم ذو ميل واضح نحو تغطيه المساحات ولا يتركها بدون زخرفه اوزينه ، وهذا ما يلفت النظر في التحف الفنيه والعمائر الإسلاميه، حيث نجدها مزدحمه بالزخرفه المتصله ببعضها البعض حيث تغطي المساحه كلها بدون ملل . وقد كره الفنان المسلم تجسيم زخارفه بحيث تكون مشابهه للطبيعه كما نشاهده مثلاً في الزخارف والقنوش الأغريقيه والرومانيه ، واستبدل بذلك زخارف تعتمد على وضوح الخط وتحويره الزخرفي ، والوانه الصريحه الواضحه المحدده بخطوط زخرفيه وعندما جسم زخارفه كان ذلك التجسيم ذو مسحه زخرفيه واضحه .

"فكان الفنان المسلم عندما يبتكر إناء او تحفه فنيه ، حتى لو كانت على شكل حيوان أو طائر ، يغطي سطحها بشبكه من الزخارف النباتيه والهندسيه والحيوانيه وهذه الزخارف تسلبها مظهرها الطبيعي سلباً معنوياً ، ولكنها في الوقت نفسه تكسبها سحراً ، وابداعاً، غايه في الروعه والجمال" ١٣

التنوع والتكرار

وفي ذلك يلعب التقسيم الهندسي الزخرفي دوراً رئيسياً في الفن الإسلامي فقد استخدمت المربعات والمستطيلات والمثلثات في خلق تكوينات هندسية جميلة عباره عن نجوم واطباق وصور متكرره ومتداخله بشكل جميل وكثيراً ما كان يملأ هذه المساحات الهندسيه المتكرره ، بتكوينات زخرفيه من أفرع نباتيه كما لعبت الألوان دوراً مهماً ايضاً في تزيين هذه العلاقات الهندسيه ، وكان للتكرار أهميه ووسيله للفنان للتغلب على مشكلة (ملء الفراغ) على السطوح المختلفه، وتنوعت أسل=اليب التكرار فعرف التكرار البسيط العادي، والتكرار المتبادل الوحدات، والمتساقط ، والمتمائل ، سواء في اشطره ، او حشوات ، او صور زخرفيه ، او تكوينات هندسيه، ولم يحدث هذا التكرار اي ملل او رتابه ، وذلك لبراعة الفنان المسلم وإبتكاره الفني لهذا الاسلوب ورشاقه خطوطه وجمال العلاقات وتنوع الالوان .

ونظراً لما قدمته المدنية الحديثه من إنجازات تقنية كبيرة في مجال تحديث الخامات في الفنون التشكيلية فإن كثيرا من مجالات الفنون من كالنسيج و الاشغال الفنية وأشغال الخشب والطباعة قد قطعت شوطاً كبيراً في التجريب بمختلف الخامات مما يجعلها تحظى بالكثير من القبول والأعجاب، وهي تعتمد في صياغة اعمالها الفنية علي قدرة الممارس ومن وإبداعاته في تحقيق تأثيرات مبتكرة ،هذا إلي جانب التوليف بين أكثر من خامه مما يضفي عليها صفة الاصاله والتفرد.

اذ يقوم بعض الفنانين بعمليات متعددة بهدف التجريب في الخامة الامر الذي يعد بمثابة حلقة الوصل بين ما يصل إليه الفنان من خلال اطلاعه وممارسته

للمستحدثات من الخامات التي تطرح خلال التطور العلمي للنظريات وبين المجال الفني الذي يود الفنان الاضافه له وتحديثه، فكل عمل فني هو نتيجة لمقدار من التخطيط والممارسه الفني الذي يود الفنان الاضافه له من خلال خامات متنوعه كاللدائن لها إمكانات يمكن استثمارها في مجال الأشغال الفنية بصوره ابتكارية تضيف بعدا جماليا وتعبيريا للصياغات التشكيليه للمشغولات الفنيه " .لذلك تمثل الخامة دورا محوريا هاما في علاقتها بالعملية التجريبية التي يستخدمها الفرد كوسيط مدي للتعبير وتشكيل وتجسيد ما يدور بخواطره وعلي الفنان أن يبرز ثراؤها الفني من حيث تأثير صفاتها الخاصة تأثيرا فعالا في التشكيل النهائي للعمل الفني " ^٤ وهذا يشير لإهمية الخصائص التركيبية للخامه ،ومحاولات الفنان الدائبه للإفاده منها

ومن هنا ترى الباحثه ان محاولة إكتشاف خامات مستحدثه وإستثمار إمكاناتها المتعدده ،يمكن ان يحقق قيما تشكيليه وفنيه جديده بدلاً من سيطرة مجموعه من الخامات المحدده ،ومن هذا المنطلق اتجهت الباحثه في هذا البحث الى محاوله استخدام خامه مستحدثه كالجلود الصناعيه في عمل دراسه تحليليه للزخارف النباتيه الإسلاميه والإستفاده منها في مشغولات فنيه مستحدثه.

مشكلة البحث

تعتبر الزخارف النباتيه الإسلاميه مجالاً فنياً هاماً يحظى بإنتشار كبير

وذلك لماله من قيم جماليه وتشكيليه وتقنيه، ولإن التجريب في خامه مستحدته يرتبط بأهداف التربيه الفنيه فهناك بعض المعايير التي يجب ان تتوافر في الخامات عند إختيارها لتنفيذ العمل الفني وملائمه خصائصها بجانب معطياتها الجماليه وملائمتها من الناحيه الإقتصاديّه يعد من الأمور الواجب توافرها في إختيار الخامه الخاصه بالتشكيل الفني.

تعتبر خامة الجلود الصناعيه وما لها من امكانات جماليه وتشكيليه وتقنيه متنوعه، من الخامات المناسبه فنياً وجمالياً واقتصادياً لعمل مشغولات فنيه مستحدته.

فمن ذلك تتلخص مشكلة البحث الحالي في السؤال التالي:

كيف يمكن الإفاده من الدراسه التحليليه للزخارف النباتيه الإسلاميه والإستفاده منها في مشغولات فنيه مستحدته؟

هدف البحث

يهدف البحث الحالي الى

- استحداث صياغات تشكيليه للزخارف النباتيه الإسلاميه بالإفاده من الإمكانيات الجماليه والتقنيه للجلود الصناعيه.

فروض البحث

- استحداث صياغات تشكيليه للزخارف النباتيه الإسلاميه بالإفاده من إمكانيات الجلود الصناعيه.
- يمكن عمل مشغولات فنيه مبتكره مستوحاه من الفن الإسلامى.

اهمية البحث

- فتح آفاق للبحث والتجريب على خامات جديدة يمكن الإستفادة منها فى إثراء مجال الأشغال الفنية.
- الإستفادة من التراث فى ان يكون منطلقا لعمل مشغولات فنية معاصره مستوحاه من الفن الإسلامى.

حدود البحث

- يقتصر البحث على استحداث معالجات تشكيليه جديده بالحرق وايضا استخدام المواد الكيمائيه.
- الأستعانه ببعض الخامات المساعده مثل (الخيوط وانوعها -الخرز- اسلاك- وقطع من الخشب.....الخ) مع الأساليب التقنيه الملائمه لها.
- الإستفادة من الزخارف النباتيه والهندسيه والكتائيه الإسلاميه.

منهجية البحث

يتبع البحث المنهج فى المنهج الوصفى فى الإطار النظرى والمنهج شبه التجريبي فى التطبيقات العمليه كالاتى :

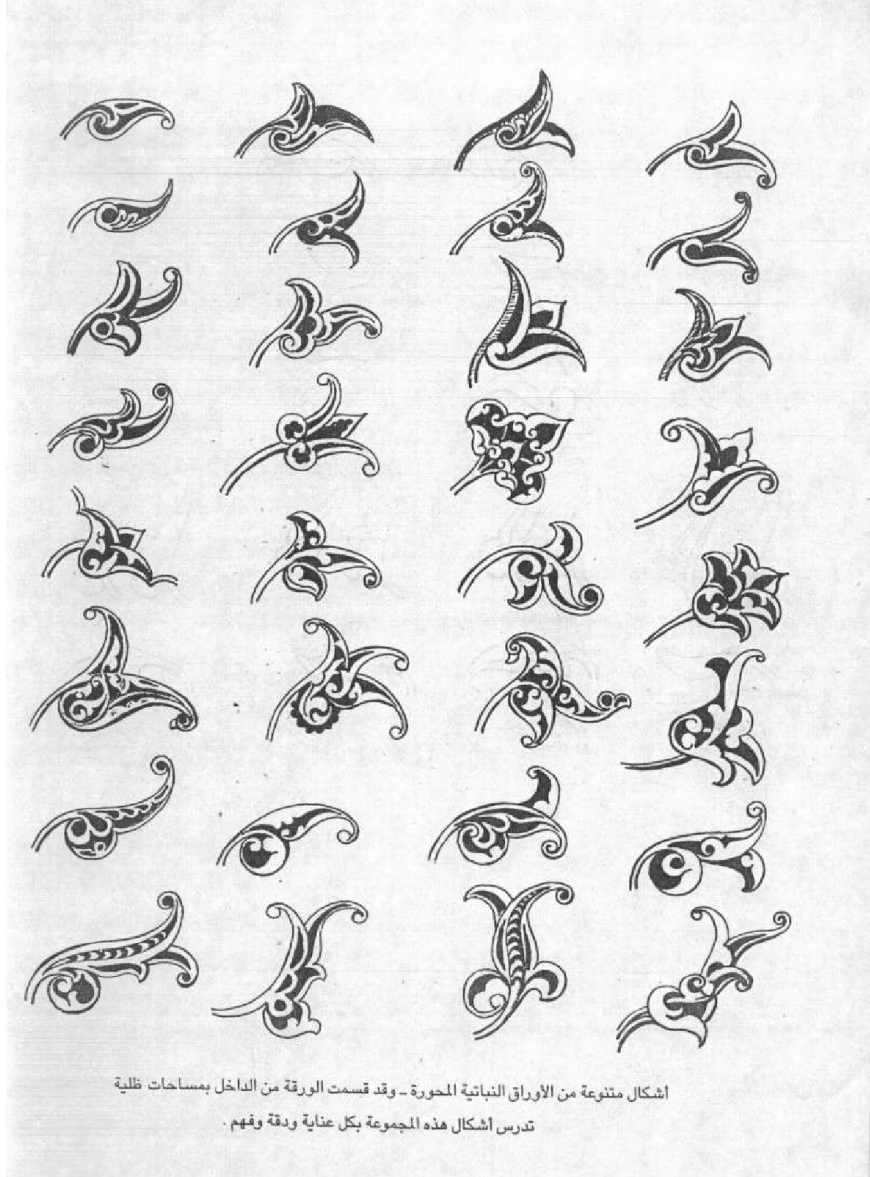
اولاً: الإطار النظرى

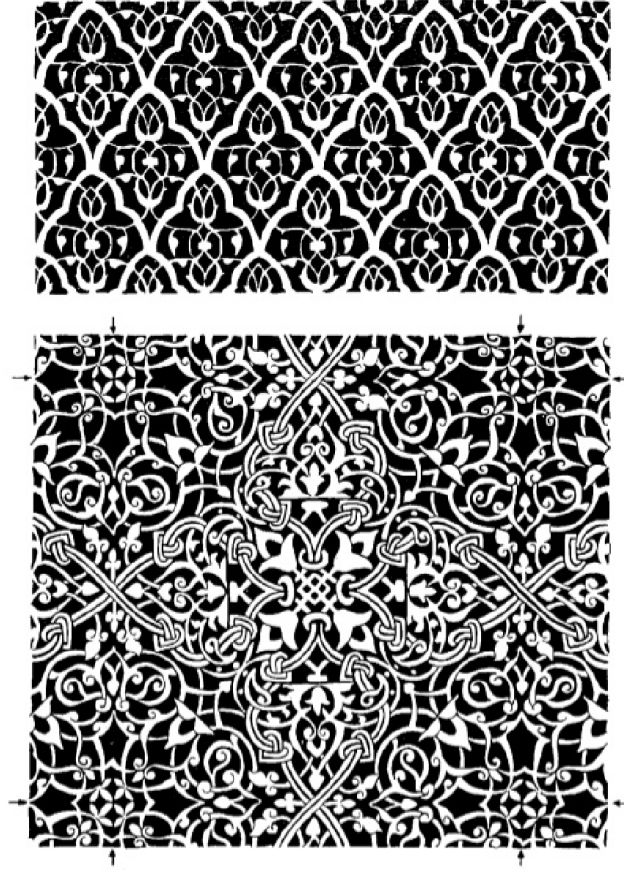
- عرض للزخارف النباتيه الإسلاميه ودراسه تحليله لها
- عرض لمفهوم الخامه وخصائصها وأنواعها فى المشغوله الفنية.
- خامه الجلود وأنواعها وإمكاناتها التشكيليه والجماليه.

- عرض لأنواع الجلود الصناعي الموجوده فى الأسواق المحليه وأهم مواصفاتها ومميزاتها التشكليه.
- عرض لأهم الأساليب الزخرفيه والتقنيه المستخدمه على سطح الجلود الصناعي
- دراسه تحليليه لنماذج مختاره لإهم الأعمال الفنيه التى تناولت الجلود الصناعي فى ضوء مفهوم التحليل الزخارف الإسلاميه النباتيه فى الأشغال الفنيه.

ثانيا- تطبيقات البحث:

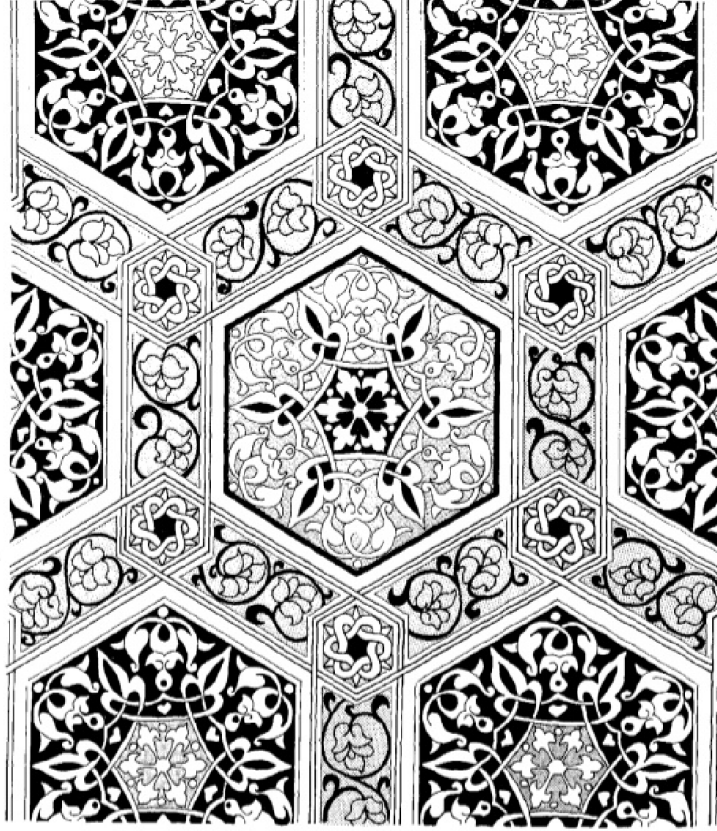
- مدى تقبل هذه الخامه للأساليب التقنيه المختلفه.
- عمل دراسه تحليليه للزخارف الإسلاميه.
- تصميم استماره تحكيم للعمل الفنى المنفذ للتحقق من صحة الفروض الهدف منه، واستطلاع آراء الخبراء فى صحة البنود وصياغتها ومناسبتها للقياس.
- تقييم العمل الفنى ناتج التجريه البحثيه بموجب الإستماره السابق تصميمها.
- مناقشة النتائج فى ضوء فروض البحث.
- عرض النتائج والتوصيات.





٨٢ : زخارف مطبوعة فوق رقائق جلدية استخدمت في التجليد . وتشير الأسهم في الشكل إلى الجوانب التي
تتصل ببعضها الوحدات المتكررة . القرن الرابع عشر - الخامس عشر .

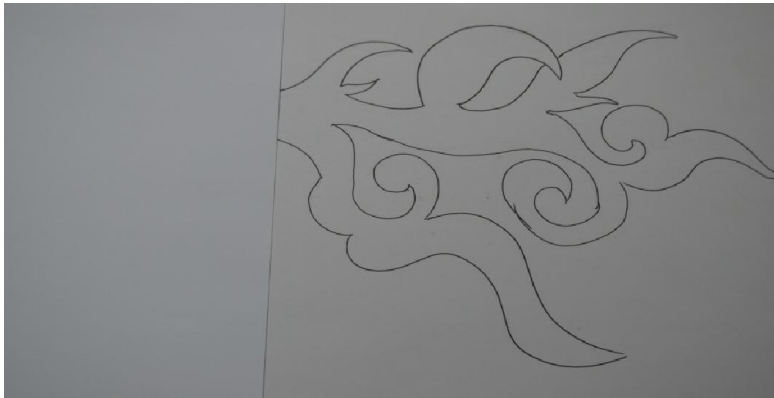
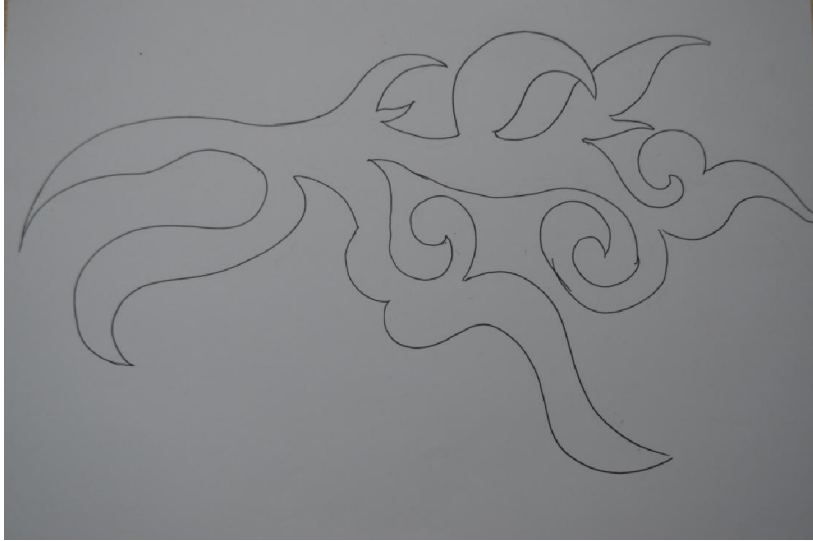
82 Designs block-printed on thin leather which lined the boards of bookbindings.
Arrows indicate the joins between repeat units where they can be observed. 14th-15th
centuries.



٨٠ : الصفحة الأولى المزخرفة في مصحف من الموصل ١٣١٠ . وتظهر اللقائف الورقية في الأشكال المسدسة بالذهب فوق خلفية زرقاء أو حمراء . أم الحوائش فهي ملقحة وملقحة بالأشهر البات.

80 Detail from the frontispiece of a Koran produced in Mosul in 1310. The leaf scrolls in the hexagons are painted in gold against a blue background (shown here as black) or a red background (indicated by a screen). The borders are in gold and pale green.

تبسيط وتحليل لبعض الزخارف النباتية الإسلامية



مصطلحات البحث

١- الصياغات التشكيلية (Plastic Formulations)

الصياغة : جاءت الصياغة في قاموس المورد بمعنى الطريقة والأسلوب الامثل للأداء وفق معايير تقنيه معينه.

"وهى محاوله لإيجاد الثوب الملائم للفكره او الإنفعال، كما تعنى عملية إحكام العلاقات الملائمه لهذه الفكره وهذا الإنفعال، فهى تنظيم العلاقات الملائمه لهذه الفكره وهذا الإنفعال ،فهى تنظيم للعلاقات التشكيليه داخل العمل الفنى ،وتنظيم واحكام العلاقات يتطلب التحرك بكل خط او كل شكل وكل لون الى انسب وضع ملائم حيث يستطيع ان يلعب دوره فى الصوره الكليه" ^{١٥}

وهى ايضا" طريقة المعالجات وكيفيات الأداء التى يتم من خلالها تجسيد العلاقات التشكيليه" ^{١٦}

التشكيليه: تعنى المظاهر والصفات الخارجيه للأشياء فى وضعها الطبيعى ،والفنان يعتمد على مقدار واعى فى حفظه لصفات وتركيبات وعناصر الأشياء التى يصورها ^{١٧}

وبالتالى فالصياغات التشكيليه "هى طريقة معالجة المفردات التشكيليه من خلال فكريه اسلوب الفنان وبما يحقق الفكره داخل التصميم" ^{١٨}

الجلود الصناعيه

كلوريد البولى فينيل (P.V.C) هو المكون الأساسى للجلود الصناعيه وهو من اهم انواع المواد البلاستيكيه الغير مستقره بالحراره وذلك لإمكانيته العديده والشائعه الأستخدام،ويمكن الحصول عليه على شكل منتجات تتدرج من الليونه والمطاطيه وتوجد المواد البلاستيكيه على شكل حبيبات

(بودره) او سائل او عصا او أنابيب ،ويمكن إستخدام طريقة البثق فى تغطية نسيج القماش مثلاً بغشاء من الماده البلاستيكيه وهى ساخنه والضغط عليهم معا وذلك بدون استخدام ماده لاصقه.

الدراسات المرتبطه

اولاً :دراسات تناولت التحليل

١- دراسه اميره احمد حسين احمد(٢٠٠٤) ١٩

"إستخلاص الرموز التشكيليه السيراليه فى الفن الشعبى والإفاده منها فى المشغوله الفنيه الجداريه"

انقسمت هذه الدراسه الى خمس فصول حيث تناول الفصل الاول التعريف بالبحث وخلفيته ومشكلته وأهدافه وفروضه وأهميته وحدوده ومنهج واجراءات البحث والدراسات المرتبطه بموضوع البحث.

واشتمل الفصل الثانى (السيراليه كاتجاه فى الفن الشعبى) على علاقه الخيال بالتعبير الفنى ومصادر الخيال فى الفن الشعبى من حيث المفهوم والخصائص وكذلك السيراليه كمصدر للتعبير فى الفن الشعبى من حيث مفهوم السيراليه وعلاقتها باللغه والفن.

كما تناول الفصل الثالث السيراليه ومفهومها فى نماذج من اعمال الفنانين بالشرح والتحليل.

وتناول الفصل الرابع الدراسه الميدانيه من خلال الإطار النظرى للتجربه والهدف من التطبيقات وكذلك منطلقات التجربه ثم تناول التطبيقات

العملية من خلال الفكره وبناء المداخل التجريبيه ،وعرض وتحليل لتجربه الباحثه الذاتيه.

وتناول الفصل الخامس تحليل نتائج البحث ومناقشتها من حيث التحليل الكمي الإحصائي والكيفي للتطبيق وملخص النتائج والتوصيات.

تفيد هذه الدراسه البحث الحالى: من خلال تحليلها لبعض الأعمال الفنية وكذلك الاستفادة من التجربه البحثيه الذاتيه للباحثه فى اطار المشغولات الفنية الجداريه.

ويختلف البحث الحالى عن هذه الدراسه فى: الموضوع والهدف حيث تتناول هذه الدراسه الفن الشعبى وما يحتويه من رموز تشكيليه وسيراليه والاستفاده منها فى عمل مشغولات فنيه جداريه،بينما يسعى هذا البحث لعمل مشغولات فنيه مستوحاه من الزخارف النباتيه الإسلاميه من خلال استخدام الامكانات التشكيليه والشكلية للجلود الصناعيه .

دراسه تناولت الفن الإسلامى

٢-دراسة بركات سعيد محمد عثمان(٢٠٠٤) ٢٠

بعنوان"ابتكار تصميمات زخرفيه قائمه على الوحدات الاسلاميه باستخدام الكمبيوتر والاستفاده منها فى تنفيذ اللوحات الجداريه"

انقسمت هذه الرساله الى مجموعه فصول اشتمل الفصل الاول على الخافيه والمشكله والفروض واهداف البحث واهميته والمنهجيه كما تناول كما تناول عرض للدراسات المرتبطه والبحوث واخيرا المصطلحات.

ويتعرض الفصل الثانى لمفهوم التصميمات الزخرفية الجدارية والعوامل المؤثرة فى بنائها مثل الخامه والموضوع والوظيفه الجماليه.

ويتناول الفصل الثالث الاسس البنائيه للتصميمات الزخرفية الجدارية من عناصر وصياغات تشكيليه وأسس انشائيه وجماليه.

ويتعرض الفصل الرابع الى للتحليل الإنشائى للوحدات الزخرفية الإسلاميه للاستفاده منها فى التجربه الذاتيه.

ويتعرض الفصل الخامس الى دور الكمبيوتر فى مجال التشكيلى والتربيه الفنيه والإمكانات التشكيليه له فى تصميم اللوحات الجداريه.

ويختص الفصل السادس بتناول الممارسات الإبداعيه للباحث حيث يتم استغلال امكانات الكمبيوتر والاسس الإنشائيه للوحه الجداريه التى يتم التوصل اليها لإبتكار تصميمات زخرفيه للوحات الجداريه اعتمادا على الوحده الزخرفيه المستلهمه من الفن الاسلامى برؤيه فنيه معاصره ،ثم تناول ايضا بناء ادوات البحث وضبطها ،ثم عرض النتائج والتوصيات.

تفيد هذه الدراسه البحث الحالى فى:الاطار النظرى الإعتماد على الزخارف الإسلاميه برؤيه فنيه معاصره.

ويختلف البحث الحاله عن هذه الدراسه فى:الهدف الذى يسعى اليه منهما حيث تهدف هذه الدراسه الى استغلال امكانات الكمبيوتر فى إبتكار تصميمات زخرفيه للجداريات بينما يهدف البحث الحالى الى إنتاج مشغولات فنيه معاصره مستوحاه من تحليل الزخارف النباتيه الإسلاميه من خلال استحداث صياغات تشكيليه للجلود الصناعيه .

٣- دراسة حسام الدين احمد محمد (٢٠٠٦) ٢٠

بعنوان "مدخل تجريبي لإثراء سطوح مشغولات الجلود الصناعي باستخدام ورق النقل الحرارى".

وقد تناول الباحث فى هذه الدراسة التعريف بالجلود الصناعي واهم الاساليب التقنيه المنفذه على سطوحها واستحداث معالجات سطحه باستخدام ورق النقل الحرارى

وتفيد هذه الدراسة فى: التعرف على بعض انواع من الجلود الصناعي والاساليب التقنيه المنفذه على الجلود وايضا استخدام ورق النقل الحرارى على نوعيه محدد من الجلود الصناعي لإنتاج مشغولات فنيه مختلفة.

ويختلف البحث الحالى عن هذه الدراسة فى: الهدف الذى يسعى اليه كلا منهما حيث تهدف هذه الدراسة الى معالجات سطحه للجلود الصناعي باستخدام ورق النقل الحرارى لإنتاج مشغوله فنيه مستحدثه مستوحاه من الزخارف النباتيه الإسلاميه.

المراجع

١. محمد إسماعيل عمر ٢٠٠٢: ص٦ موسوعة خامات البلاستيك ، دار الجلال للطباعة ، دار الكتب العلميه للنشر والتوزيع ، القاهرة .
2. http://www.bab.com/articles_full_article.cfm?ib=7295
٣. عبد المنعم الهجان (١٩٨٥): البدائل المستحدثه للخامات التقليديه لمعالجة أسطح المشغولات الخشبية ، رساله دكتوراه غير منشوره ، كلية التربية الفنيه ، جامعة حلوان ، ص١٢ .
٤. جمعة صالح ١٩٨٠: القاموس العصري للبلاستيكات ، ص١٢ ، مؤسسة ميكال ميكانيكا بلاست ، ميلانو ، إيطاليا .

٥. سالى محمد سمير (٢٠٠٨) : التكوينات الزخرفية الإسلامية (النباتية والحيوانية) كمدخل لإيجاد علاقه جماليه بين التشكيل بالأسلاك والمسطحات المعدنيه ، رساله ماجيستر (غير منشوره ، كلية التربيه النوعيه ، جامعه القاهره ، ص٢٥ .
٦. رشا محمود عبد الفتاح هنداوى (٢٠٠٣) : جماليات العلاقه بين التصميم والخصائص التشكيليه للخامه فى الفن الإسلامى ، رساله ماجيستر (غير منشوره) ، كلية التربيه الفنيه ، جامعه حلوان، ص ٢ .
٧. سالى محمد سمير(٢٠٠٨) : مرجع سابق ، ص ٦٢ .^١
٨. أبو صالح الألفى (١٩٧٤) : الفن الإسلامى أصوله ، فلسفته ، مدارسه، دار المعارف ، القاهره ، ط٣ ، ص ١٠٠ .
٩. عبد الرحيم إبراهيم أحمد (١٩٨٨): تاريخ الفن فى العصور الإسلاميه ، العماره وزخارفها ، عالم الفكر ، القاهره ، ط١ ، ص ٢٣٦ .
١٠. سالى محمد سمير (٢٠٠٨): التكوينات الزخرفيه الإسلاميه (النباتيه والحيوانيه) كمدخل لإيجاد علاقه جماليه بين الشكل بالأسلاك والمسطحات المعدنيه ، رساله ماجيستير (غير منشوره) ، كلية التربيه النوعيه ، جامعه القاهره ، ص٢٥ .
١١. عاصم محمد رزق (٢٠٠٦) : الفنون العربيه الإسلاميه فى مصر ، مكتبة مدبولى ص ٨٢ .
١٢. توفيق توفيق محمد (١٩٧٩) :ارتباط فنوننا الشعبيه المعاصره بالزخرف الإسلاميه فى طباعة المنسوجات ، رساله دكتوراه (غير منشوره) ، كلية الفنون التطبيقيه ، جامعه حلوان، ص ١٠٩ .
١٣. توفيق توفيق محمد (١٩٧٩) : المرجع السابق ، ص ١١٦ .
١٤. زكريا إبراهيم ١٩٧٦:ص٣٢ مشكلة الفن ، مكتبة مصر .
١٥. محمود السيونى (١٩٨٠): اسرار الفن التشكيلى ، عالم الفن، ص٦٦ .
١٦. عماد فاروق راغب اندراوس(١٩٩٥):"الأسس البنائيه فى مختارات جداريات الفن المعاصر كمدخل لإثراء اللوحه الزخرفيه"، رساله ماجستير ،كلية التربيه الفنيه ،جامعه حلوان،ص٥٥ .
١٧. عبد الغنى الشال(١٩٩١): مصطلحات فى الفن والتربيه الفنيه ، ط٢، الرياض:جامعه الملك سعود،ص١٢٣ .
١٨. نعمده خليفه عبد المنعم صالح (٢٠٠٠): "الأسس البنائيه فى مختارات من اللاقاريات البحريه كمدخل تجريبي لإبتكار مشغولات فنيه معاصره" رساله دكتوراه،كلية التربيه الفنيه،جامعه حلوان،ص ١٥ .
١٩. اميره احمد حسين احمد(٢٠٠٤):"إستخلاص الرموز التشكيليه السرياليه فى الفن الشعبى والإفاده منها فى المشغوله الفنيه الجداريه"رساله دكتوراه،كلية تربيه نوعيه ،جامعه عين شمس .
٢٠. بركات سعيد محمد عثمان(٢٠٠٤)"إبتكار تصميمات زخرفيه قائمه على الوحدات الإسلاميه بإستخدام الكومبيوتر والإستفاده منها فى تنفيذ اللوحات الجداريه"،رساله دكتوراه ،كلية التربيه النوعيه،جامعه عين شمس .

٢١. حسام الدين احمد محمد (٢٠٠٦): "مدخل تجريبي لإثراء سطوح الجلود الصناعيه باستخدام ورق النقل الحراري" المؤتمر العلمى التاسع بكلية التربيه الفنيه ،جامعة حلوان.

عرض لبعض اعمال لطلاب الفرقة الثالثه بكلية التربيه النوعيه جامعة عين

شمس









