

رؤية جمالية للوحدات التعبيرية المستوحاة من الأدب الشعبي وتوظيفها في تطريز المعلقات
إعداد / أ.د. سنية خميس صبحي، أ.د. نحوي حسين حجازي، أ. إلهام محمد يسري محمد السيد

رؤية جمالية للوحدات التعبيرية المستوحاة من الأدب الشعبي وتوظيفها في تطريز
المعلقات

**An aesthetic vision of expressionist units inspired by folk
literature and used in the embroidery of pendants**

إعداد

أ.د. سنية خميس صبحي

أستاذ التطريز بقسم الملابس والنسيج - كلية الاقتصاد المنزلي - جامعة حلوان

أ.د/ نحوي حسين حجازي

أستاذ الملابس والنسيج بقسم الملابس والنسيج - كلية الاقتصاد المنزلي - جامعة حلوان

أ. إلهام محمد يسري محمد السيد

باحث دكتوراه بقسم الملابس والنسيج وتصميم وتطريز - كلية الاقتصاد المنزلي - جامعة حلوان

رؤية جمالية للوحدات التعبيرية المستوحاة من الأدب الشعبي وتوظيفها في تطريز المعلقات إعداد

أ.د. سنية خميس صبحي

أستاذ التطريز بقسم الملابس والنسيج - كلية الاقتصاد المنزلي - جامعة حلوان

أ.د/ نحوي حسين حجازي

أستاذ الملابس والنسيج بقسم الملابس والنسيج - كلية الاقتصاد المنزلي - جامعة حلوان

أ.إلهام محمد يسري محمد السيد

باحث دكتوراه بقسم الملابس والنسيج وتصميم وتطريز - كلية الاقتصاد المنزلي - جامعة حلوان

مستخلص البحث

تعتبر الرغبة لتصميم منتج من العوامل الهامة والأساسية في العملية التصميمية، والمعلقة إحدى أشكال الممارسات الفنية التي ظهرت منذ أقدم العصور، ولقد أتاحت منجزات العلم أفاقاً جديدة للخلق والابتكار في مجال المعلقات، التي ظهرت في تعبيرات غير مألوقة ويرجع ذلك إلى حرية التعبير، والأدب الشعبي يتناول كثيراً من الحقائق سواء منها الإنساني أو الاجتماعي المرتبط بالفرد وبالجماعة، ويعد مصدراً خصباً للحصول على تصميمات زخرفية متعددة ومنفذة لمعلقات متميزة ومتفردة تسير الاتجاهات الحديثة للموضة وذلك بالاستفادة من الوحدات التعبيرية للأدب الشعبي والتي تمتاز بالأصالة والثراء. فضلاً عن إخراج التصميم الزخرفي للمعلقة بشكل جمالي. ومن نتائج هذه الدراسة اقتراح وتنفيذ التصميمات الزخرفية المستحدثة للمعلقات والمستوحاة من وحدات الأدب الشعبي، وإيجابية آراء الأساتذة المتخصصين والمستهلكين نحو التصميمات المنفذة.

الكلمات المفتاحية:

الوحدات التعبيرية، الأدب الشعبي، تطريز المعلقات

An aesthetic vision of expressionist units inspired by folk literature and used in the embroidery of pendants

By

Prof. Sunni Khamis Sobhi

Professor of Embroidery, Department of Clothing and Textiles - Faculty of Home Economics - Helwan University

Prof. Nahwi Hussein Hegazy

Professor of clothing and textile, Department of Clothing and Textiles - Faculty of Home Economics - Helwan University

Mrs. Elham Mohamed Yousry Mohamed El Sayed

PhD Researcher, Department of Clothing and Textile, Design and Embroidery, Faculty of Home Economics - Helwan University

One of the formes of artistic practices that have appeared since ancient times is the desire to design a product that is one of the important and fundamental factors in the design process, and the achievements of science have provided new horizons for creation and innovation in the field of pendants, which have appeared in unfamiliar expressions due to freedom of expression, and popular literature addresses Many facts, whether human or social related to the individual and the group, and is a fertile source for obtaining multiple decorative designs and implementing distinctive and unique pendants that go along with modern trends of fashion by taking advantage of expressive units of popular literature that are characterized by originality and wealth. In addition to directing the decorative design of the hanging aesthetically, the results of this study suggest and implement the new decorative designs for the pendants, which are inspired by the units of popular literature, and the positive opinions of the specialized professors and consumers towards the implemented designs.

key words:

Expression units, folk literature, pendants embroidery

المقدمة ومشكلة البحث:

تعتبر الرغبة لتصميم منتج من العوامل الهامة والأساسية في العملية التصميمية، والمعلقة إحدى أشكال الممارسات الفنية التي ظهرت منذ أقدم العصور. وقد مرت المعلقة بمراحل متعاقبة حيث توجد منها أشكالاً متعددة في الفن الفرعوني والقبطي والإسلامي والإغريقي.... وغيرها. وقد جاءت في كل عصر محملة بسمات رمزية مختلفة، نظراً لما تعكسه من قيم فكرية وفلسفية خاصة بالعصر التابعة له. ومع التطور الفكري بدأت المعلقة تأخذ قدراً من الاهتمام الذي بدأ علي يد الفنان (John Stenberg) وقد أخذ كرائد لهذه الحركة في الستينات (صباح عبد العزيز، ٢٠٠٨، ص ١٥٧) ولقد أتاحت منجزات العلم أفقاً جديدة للخلق والابتكار في مجال المعلقات، التي ظهرت في تعبيرات غير مألوفة، ويرجع ذلك لحرية التعبير، والأدب الشعبي يشمل معارف وعلوماً شعبية، وصفات علاجية، معلومات تتصل بالحرف الشعبية بكل تفاصيلها العلمية، وأيضاً شخصيات أسطورية أو خرافية، ونجده طرزاً قسوة محدداً تنتشر في أماكن مختلفة حسب كل بيئة من البيئات أو جماعة من الجماعات. (عبد الحميد يونس، ١٩٨٥، ص ١٧) لذا فإن الاهتمام بصناعة المعلقات وتطويرها يساير التطورات التكنولوجية الحديث، لذلك رأت الباحثة الاهتمام بتأصيل الوحدات التعبيرية الأدبية الشعبية في صناعة وزخرفة تصميم المعلقات لتساير التطورات الحديثة في عالم الموضة وفقاً لإنتاجها بتكنولوجيا الزخرفة بأساليب متعددة وهناك ندرة في استخداماتها خاصة في الوحدات التعبيرية الشعبية التي تلقي رواجاً لدى المستهلك والسائح الأجنبي، وتأمل الباحثة أن يكون لهذه الدراسة دوراً لتقليص الفجوة بين الأدب الشعبي والمجتمع وأيضاً لتحقيق التنمية البشرية مما لها انعكاسات علي الاقتصاد القومي، مصدراً لجذب الاستثمارات في مجال الصناعات الصغيرة وتساهم في حل مشكلة البطالة التي يعاني منها شباب الخريجين وهو الهدف التي تسعى إليه الدولة وبالتالي ينعكس أثار ذلك علي الاقتصاد المصري.

وهذا ما دعي الباحثة في حل هذه المشكلة وفي ضوء ما سبق يمكن تحديد مشكلة البحث في التساؤلات الآتية:

- ١- ما السمات الفنية المميزة للوحدات التعبيرية المستوحاة من الأدب الشعبي؟
- ٢- ما إمكانية وضع تصميمات زخرفية مستوحاة من الأدب الشعبي تصلح للمعلقات؟
- ٣- ما إمكانية الاستفادة من التصميمات المقترحة وتنفيذها بأساليب التطريز المختلفة؟
- ٤- ما آراء (المتخصصين - المستهلكين) في التصميمات المنفذة؟

أهداف البحث:

- ١- استخلاص السمات الفنية المميزة للوحدات التعبيرية المستوحاة من الأدب الشعبي لإبراز الهوية المصرية.

٢- توظيف الوحدات التعبيرية للأدب الشعبي في تصميمات زخرفية تصلح للمعلقات.

٣- تنفيذ نماذج من التصميمات المقترحة باستخدام أساليب التطريز المختلفة لإبراز جمالي الوحدات علي المعلقات.

أهمية البحث:

١- محاولة إيجاد علاقة بين الأصالة والحداثة في المعالجات الفنية للأدب الشعبي من خلال المعلقات.

٢- يساهم في الحفاظ علي الأدب الشعبي من الاندثار وإبراز الهوية المصرية.

٣- إظهار وتعليم التقنيات الخاصة في التنفيذ باستخدام أساليب التطريز "ماكينات التطريز الآلي- الطباعة وغيرها".

٤- الارتقاء بالزخرفة والصناعة علي مستوي المنافسة في الأسواق المحلية والعالمية.

حدود البحث :

يقتصر البحث علي تنفيذ ما يلي:-

- الأدب الشعبي.
- معلقات .
- استخدام برنامج (Photoshop) في إعدادا التصميمات المنفذة.
- حجرة المعيشة .
- الحدود الزمنية ٢٠١٨ ، ٢٠١٩ .
- الحدود المكانية محافظة القاهرة ، وذلك من خلال تطريز وطباعة التصميمات المنفذة .

إجراءات البحث:

١- منهج البحث

يتبع البحث المنهج التاريخي لدرسه بعض الوحدات من الأدب الشعبي وكذلك المنهج الوصفي في التصميمات المنفذة مع الاستخدام الأسلوب التحليلي والتطبيقي للتوصل ألي النتائج.

٢- عينات البحث

صنفت العينة إلي ثلاث فئات كالتالي:

- ١- المتخصصون في مجال الملابس والنسيج من السادة أعضاء هيئة التدريس.
- ٢- مجموعة من العاملين في مجال إنتاج وتسويق المعلقات
- ٣- مجموعة من المستهلكين "تساء"

٣- أدوات البحث:-

١. تم عمل ثلاث تصميمات منفذة .
٢. استمارة تقييم للمتخصصين في التصميمات المنفذة.
٣. استمارة تقييم لأراء المستهلكين في التصميمات المنفذة.

مصطلحات البحث:

١. رؤية: Vision

المعنى اللغوي لها: النظر بالعين ، وأصلها يري يراي، وتشتمل علي أصلها إلا نادراً ، وجمعها رؤى (لويس معلوف، ١٩٥٦، ص ٢٤٣)
ورد في المعجم الوجيز: هي النظر والتفكير في الأمور، وهي خلاف البديهة (محمود بسيوني، ١٩٩٤، ١٤٤)

٢. جمالية: Innovative aesthetic

ما يحتويه العمل الفني من سمات وعناصر جمالية تميزه عن غيره نتيجة لاستخدام الوسائل والطرق الفنية التي تبرز الناحية الجمالية(نفيسة عبد الرحمن العفيفي، ٢٠٠١، ص ٥)
٣. الأدب الشعبي:

التعبير بالكلمة العامية عن وجدان الأمة بطريقة شفوية في أقوال مأثورة، مجهولة المصدر تتوارثها الأجيال جيلاً بعد جيل . والعامية هي أكثر ملائمة لدفع هذه التلقائية إلي الجماعة من خلال التعبير، كما تعد العامية الأداة الرئيسة لكل أنواع الأدب الشعبي من حيث قدراتها علي استيعاب المتغيرات والتعبير عنها لما تتميز به من مرونة تجعلها دائماً قابلة للنمو ، قادرة علي استيعاب الجديد من المتغيرات الاجتماعية (يسري العزب ، ٢٠٠٦ ، ص ٧،٩).

٤. المعلقة: Pendants

تعرف المعلقة في اللغة معلق. (<https://ar.wikipedia.org/wiki>)

وتعرف المعلقة في الفن: بأنها الهيئة التي يمكن تعلقها سواء ارتبطت بغرض وظيفي أو كانت غاية في حد ذاتها بحيث تتضمن قيماً فنية عالية لإضافة لمسة جمال في أماكن وجودها كعمل فني. وللمعلقة أصولها التاريخية عبر العصور حيث أن الكثير من الأعمال الفنية يمكن أن يندرج تحت ما يسمى بالمعلقة. وقد ارتبطت المعلقة بالغرض الوظيفي إلى جانب الغرض الجمالي وقد كانت لكل حقبة زمنية هدف وفلسفة تسعى المعلقة إلى تحقيقه.(وليد شعبان، ٢٠١٣)

الدراسات السابقة:

تم الإطلاع على العديد من الدراسات والبحوث العربية والأجنبية المرتبطة بمجال البحث وكذلك شبكة المعلومات بأكاديمية البحث العلمي وتبين أنه لم يسبق تناول هذا الموضوع بصورة مباشرة ولكن تم تناوله بصورة غير مباشرة ، وتم تقسيم الدراسات السابقة في هذا المجال إلى محورين:

• المحور الأول: يتناول الدراسات الخاصة بالمعلقات من التراث الشعبي:

تناولت معظم الدراسات المعلقات المستوحاة من التراث الشعبي مثل دراسة عبد الحميد السيد مزروع (٢٠٠١)، دراسة صباح عبد العزيز محمد القصبي (٢٠٠٨)، دراسة عبير احمد (٢٠٠٨)، دراسة رحاب احمد إبراهيم إبراهيم (٢٠١٢)، دراسة مها محمد السيد عامر (٢٠١٤)، دراسة محمد محمد إبراهيم (٢٠١٦) اتفقت معظم الدراسات السابق ذكرها مع البحث علي استخدام أسلوب الطباعة علي المعلقات المستوحاة من الزخارف الشعبية كمنسوج واختلف مع البحث الحالي في استخدام اسلوب التطريز سواء آلي أو يدوي مع اسلوب الطباعة والتطريز معا علي المعلقات الجدارية المستوحاة من الأدب الشعبي.

• المحور الثاني: يتناول الدراسات الخاصة بدراسات التطريز علي المفروشات المستوحاة من التراث الشعبي:

تناولت معظم الدراسات المفروشات عامة مثل دراسة مدحت محمد حسين أبو هشيمه (٢٠٠٠) دراسة وليد شعبان مصطفى (٢٠٠٢)، دراسة إيناس محمود أحمد خلف (٢٠٠٢) اتفقت جميع الدراسات السابق ذكرها مع البحث الحالي علي استخدام التطريز علي المفروشات المنفذة وجميع التصميمات مستوحاة من التراث الشعبي ما عد دراسة وليد واتفقت مع البحث الحالي في التصميم والتطريز علي المعلقات .

الإطار النظري للدراسة :

أولاً الأدب الشعبي:

أنه يعبر عن وجدان المشاعر حاملا قضايا وعادات وتقاليده وطقوس تظهر في صورة فرح وحزن وسخرية، نقد. (فاطمة المصري، ١٩٨٤، ص ٢٥-٢٧) ومن خلال منظور بعض المتحدثين عن الأدب الشعبي تحددت سماته وهي:- سمة الانتشار، سمة العراقة، سمة الواقعية، سمة المحتوى. ويحتوي الأدب الشعبي علي أنواع أدبية شعبية مصرية ومنها (الأساطير، الملاحم، الخرافات، الحكايات بأنواعها، السير الشعبية، الأغاني بأنواعها، الشعر الشعبي. (إبراهيم عبد الحافظ - ٢٠١٣ - ص ٢٥ ٣٦ ، ٣٧ - ٣٨).

وبعد دراسة الأدب الشعبي توصلت الباحثة إلي بعض الحكايات والسير المستخدمة في البحث وهي :-

الحكاية الشعبية : التي يقول عنها : (إن ما يميز الحكاية الشعبية بشكل رئيسي عن الحكاية الخرافية و الحكاية البطولية هو هاجسها الاجتماعي . فموضوعاتها تكاد تقتصر علي مسائل العلاقات الاجتماعية و

الأسرية منها خاصة. و العناصر القصصية التي تستخدمها الحكاية الشعبية معروفة لنا جميعا، مثل زوجة الأب الحقودة أو غيرة الأخوات

مثل علي بابا والأربعين حرامي حيث أكدت دراسة أثرية للدكتور محسن نجم الدين ألقاها ضمن فعاليات المؤتمر السابع عشر للاتحاد العام للأثريين العرب الذي انعقد بمقر الاتحاد الجديد بمدينة الشيخ زايد، أن قصة علي بابا والأربعين حرامي الشهيرة أصلها مصري قديم. حيث اثبت في دراسته أن المصري القديم منذ فجر التاريخ أدرك مدى أهمية وضع الخطط الحربية للجيش وتعديلها وفقاً لمجريات المعركة، وقد اعتمد فيها على وسائل وتكتيكات أبرزها الحيل التي تقوم على عنصر المفاجأة وتعتبر بردية هاريس ٥٠٠ بالمتحف البريطاني شاهداً على ذلك الابتكار ، وجاء بالبحث أن هذه القصة سجلت على ظهر بردية هاريس، أثناء حروب الجيش المصري في بلاد كنعان" فلسطين. وكان مكتوب علي ظهر البردية أن الملك تحتمس الثالث، والذي عهد لأحد قواده ويدعى جحوتى بمهمة فتح المدينة بسبب خوضه لمعارك أخرى أشد ضراوة وقد استعصى أمر هذه المدينة على جحوتى فعمد لإيجاد حيلة ينفذ من خلالها داخل القلعة، فادعى أن الملك تحتمس الثالث قد أمره بأن يبلغ قائد المدينة بأن عليه أن يهنأ وبأمن داخل مدينته، مما يوحى بأنهم صرفوا النظر عن فتحها ولكن بشرط قبول هدايا الملك دون أن يخبره ما بداخلها وكانت عبارة عن ٥٠٠ سلة من سعف النخيلة "قفة"، وقد وضع بداخل بعضها جنود أقوياء يحملهم جنود آخريين وعند وصول السلال للقلعة يقوم الجنود الحاملين للسلال بتحرير زملائهم داخل السلال وفتح بوابات القلعة والقبض على زعماء المدينة، وتم فتح المدينة بهذه الحيلة وقد تبقى موروث هذه الحيلة في المأثورات الشعبية ومنها قصة علي بابا والأربعين حرامي. (محسن نجم الدين) وتحكى قصة علي بابا حكاية أخوين شقيقين الأكبر اسمه قاسم والأصغر علي بابا وكان والدهما من أعيان التجار وقد استولى قاسم على ثروته الكبيرة وترك علي بابا فقيراً وقد شاهد يوماً مجموعة فرسان يقتربون من صخرة قائلين لها " افتح يا سمس " فانفتحت الصخرة ودخل الفرسان وقائدهم ثم انغلق الباب خلفهم ومكثوا في الكهف فترة ثم قال قائدهم " أغلق يا سمس " فانغلق باب الكهف وبعد مغادرتهم كرر علي بابا ما فعلوه ودخل الكهف ووجد كنوزاً من الذهب والأحجار الكريمة فأخذ ما أخذ وخرج إلى منزله وطلب علي بابا من زوجته استعارة مكيال من أخيه قاسم ليكيل به الذهب. وقامت زوجة قاسم بوضع عسل في قاع المكيال لتعلم ماذا يكيل علي بابا وعرفت أنه الذهب وأخبرت قاسم بذلك فذهب إلى أخيه علي بابا وألح عليه حتى كشف السر وذهب صباحاً دون علم أخيه للصخرة ودخلها وجمع كما كبيراً من الذهب ولكن أثناء خروجه نسي كلمة السر " افتح يا سمس " وظل الكهف مغلقاً وكشف اللصوص أمره فقتلوه ووضعوا جثته على باب الكهف وعند عودتهم لم يجدوها فعلموا أن له شركاء فعزموا أمرهم على قتل علي بابا وابتكر اللصوص حيلة لقتله فأعدوا أربعين جرة بكل جرة يختبئ لص بسلاحه وهناك جرة ملئت بالزيت وتم

إغلاق الجرار بإحكام وحملها قائد اللصوص على عربة كبرى يجرها حصان وتنكر في زى تاجر غريب وذهب لمنزل على بابا فاستضافه وتم وضع الأربعين جرة في فناء المنزل وكان بالمنزل جارية زكية تدعى مرجانه اكتشفت هذه الحيلة ووضعت الزيت المغلي بكل جرة حتى تخلصت من الجميع ثم قتلت رئيس اللصوص.(سمر محفوظ براج،ص٢٠١٧،١٦:١)

السيرة الشعبية هي:

من حيث الشكل قصة تحكمها مبادئ السرد القصصي و تحافظ علي ثباتها كوحدة دلالية عبر فترة طويلة من الزمن ومن بين هذه السير سيرة عنتر بن شداد ، وأبو زيد الهلالي.

• عنتر بن شداد:

ولد من أب عربي وأم حبشية ، فوارث عن أمه اللون الأسود ، فاتخذ مكانه بين طبقة العبيد خضوعا لتقاليد المجتمع الجاهلي في هذا الوقت ، ولقد ظهرت شجاعة عنتر في إحدى الغارات علي قبيلة بني عيس، واتخذ مكانه فارسا من فرسان بني عيس ، وأصبح من الذين يشار إليهم بالبنان ، فذلك الحين جمع الحب بين عنتره وعبلة ، فيظهر حبه لها في أبواب من الشعر ، ونمي ذلك إلي مسامح أبيها مالك فتكون العداء لابن اخية ، فتقدم لخطبتها عمار زياد ، وتأمّر عمه وبين عمه علي قتله ، وطرده خارج القبيلة ، وعندما أغار اللصوص علي قبيلة بني عيس ، ذاهبا إليه أبيه وعمه ليتوسلوا إليه لدفاع عن القبيلة ، ولكنه آبي ، وبعد أن أنتزع من أبيه اعتراف بأنه ابنه أمام عمه مالك أخذ وعدا بزواجه من عبلة ، وازداد مكر عمه مالك بتدبير مكيدة لقتله ، وزجه في إحضار ١٠٠٠ ناقة حمراء من بلاد النعمان (العراق) مهرا لابنته عبلة ، وهو يعرف أن الطريق إلي هناك مخاطر وأهوال وذكر أن عنتر خرج في طلب مهر عبلة ولقي من الصعوبات ما لقي والآسر لدي بعض الملوك ، وبالرغم من ذلك عاد عنتر ومعه ١٠٠٠ ناقة حمراء ، وفاز عنتر بعبلة وأصداء الغناء تتردد بين الخيام، وخرج عنتر مع عبلة علي جوداها إلي جانبه ، ولما انتهى الحفل الصاخب في مطلع الفجر ركب عنتر وزوجه إلي السرداق العظيم الذي أقامه شيبوب في أقصى الحلة (محمد أبو الحديد، ٢٠١٩)

• أبو زيد الهلالي

يشار إليه بالفارس المغوار، وقد تحدث عنه الرواة كثيراً مثل عبدا لرحمن الابنودي وغيره ، وبالغة الرواة في وصفه، وكان سبباً في اعتقاد أغلبية السامعين بأنه شخصية غير واقعية أي من الخيال، ويبدأ تاريخ أبو زيد الهلالي عندما خرجت أمه خضرة من الهلالية (نجد) حامله رضيعها ذات البشرة السمراء المتلفة عن لون أبيه وأمه، وأشيع انه ليس ابن شرعي لي رزق الهلالي، فاجتمع الأمراء علي رزق واتهموه بجلب العار وعليه تطليقها، فانصاع رزق وطلق زوجته وهو غير راضي، لتذهب إلي مكة هي ورضيعها حيث أسرتها، ومعها أحد إتباع رزق وهو الشيخ منيع لحمايتها أثناء الرحلة الطويلة، واضطرت خضرة إلي التخميم

في أرض العراق لتستريح من عناء السفر، وانتهزت الفرصة وطلبت من منيع تركها في العراق، بينما النقاش دائر يمر بهم الأمير الفضل أمير بني زحلان، واستمع ألي قصة خضرة ولقد رق قلبه إليها، فعرض عليها أن تكون في ضيافته، فقبلت، وتبني الفضل رضيعها وأطلق عليه الأمير بركات، والتحق بعد بلوغه بمدرسة الأمراء، وقد برع في الفروسية وأبدى تفوقاً في فنون القتال (<https://mawdoo3.com/>)

وبعد إصرار من أبو زيد الهلالي والضغط علي أمه خضرة ، فلم نسبه الحقيقي ، وعاد ألي ديار بني هلال بعد أصر علي كساء الأرض بالحريز من بني زحلان إلي بني هلال لكي تمر عليها أمه خضر وفي ذلك الحين أطلق عليها خضرة الشريفة ، وكانت المجاعة تحيط ببني هلال لعدم هطول الأمطار لفترات طويلة ، وحمل أبو زيد علي عاتقه أيجاد أرض بديله لكي تنزح إليها بنو هلال وسافر معه ثلاث أمراء هلالية للبحث عن أرض خصبة، ووقع الاختيار علي تونس الخضراء لتكون وطناً أمنياً مليء بالخيرات ، وانتشيت الحروب بين الهلالية والزناتي خليفة، وكانت أصعب الصراعات، وهذا الجزء أظهر شجاعة وأخلاق أبو زيد الهلالي البطل المغوار (عمر أبو النصر، ص ٢٣)

ثانيا المعلقات:

المعلقة من الأعمال الفنية التشكيلية التي ظهرت منذ أقدم العصور وهي بذلك تتميز بخلفية تاريخية متواصلة وتراث فني يتميز بالتنوع والثراء الفني (سحر عبد الفتاح ، ١٩٩٦، ص ٢)
وتعتبر المعلقة إحدى صور التعبير في مجال الفنون التشكيلية باعتبار أن المفروشات هي فن تشكيل الخامات المختلفة تحت أسس فنية.

وتعد المعلقات أحد مجالات ممارسات الفن، صورة للتعبير بالخامات عن إتاحة الفرصة للتوليف بين أكثر من خامة منها خصائص وتقنيات تشكيلية خاصة. وفكرة المعلقة في الفن ترتبط بالأفكار الأساسية العديدة لمشغولات ظهرت على مدى التاريخ لاتخاذها كخطوة نحو إبراز مكانتها الفنية وما يتصل بها من أساليب تقنية وتوليف خامات لإبداع معالجات فنية مبتكرة (سحر عبد الفتاح ، ١٩٩٦، ص ٦)

الإطار التطبيقي للدراسة:

الهدف من الدراسة التطبيقية هي تصميم و توظيف بعض المعلقات بالوحدات التعبيرية الشعبية من خلال أساليب الزخرفة المختلفة (تطريز آلي، يدوي، طباعة)، وتم عمل استمارة تقييم للمحكمين (المتخصصون، المستهلكين)

عينة الدراسة:

تم تنفيذ ثلاث تصميمات وهي:

- ١- تصميم علي بابا توظيفه من خلال (ستارة ، معلقة جداريه لحجرة المعيشة)
- ٢- تصميم عنتره بن شداد توظيفه من خلال (معلقة جداريه لحجرة المعيشة)
- ٣- تصميم أبو زيد الهلالي وتوظيفه من خلال (معلقة جداريه لحجرة المعيشة)

أولا التصميم الأول ستارة، معلقة جداريه



الخامة المستخدمة في التنفيذ: نسيج سادة ١/١ يشبه إلي حد كبير قماش (الدك سميك)
أسلوب التنفيذ: طباعة تطريز آلي، تطريز يدوي.
الخيوط المستخدمة في التطريز الآلي : حرير بولستر.
الخيوط المستخدمة في التطريز اليدوي: خيوط قطنية.
الخامات المساعدة: خرز ، الماظ ، زارير، حليات.
الماكينة المستخدمة : سنجر نصف اتوماتيك.
الخيوط المستخدمة في التطريز الآلي : حرير بولستر.
الخيوط المستخدمة في التطريز اليدوي: خيوط قطنية .
من عناصر التصميم المستخدمة في تنفيذ التصميم
التوافق أو التناسق بين مجموعة عناصر الأشكال كما هو موضح في التصميم المنفذ

ثانيا التصميم الثاني معلقة جداريه (غرفة المعيشة)



الخامة المستخدمة في الطباعة: نسيج سادة ١/١ يشبه إلي حد كبير قماش (الدك سميك)
أسلوب التنفيذ: تطريز ألي ، تطريز يدوي ، أبلدك.
الخيوط المستخدمة في التطريز الآلي: حرير بولستر.
الخيوط المستخدمة في التطريز اليدوي: خيوط قطنية.
الخامات المساعدة: خرز ، حليات.
الماكينة المستخدمة : سنجر نصف اتوماتيك.
من عناصر التصميم المستخدمة في تنفيذ التصميم
الشكل والأرضية:الأرضية والشكل معا يكملان بعضهما البعض ويمثلان كلاً متكاملأ في التكوين أو التصميم. ويكون
ذلك واضحا خاصة في أقمشة المفروشات حيث يدرك الرأي الشكل فوق الأرضية كما في التصميم المنفذ

ثالثا التصميم الثالث معلقة جدارية (غرفة المعيشة)



الخامة المستخدمة في التنفيذ: نسيج سادة ١/١ يشبه إلي حد كبيرة قماش (الدك سميك)
أسلوب التنفيذ: تطريز ألي ، تطريز يدوي، أبليك.
الماكينة المستخدمة : سنجر نصف اتوماتيك.
الخيوط المستخدمة في التطريز الألي : حرير بولستر.
الخيوط المستخدمة في التطريز اليدوي: خيوط قطنية .
الخامات المساعدة: ، حليات ، زارير، سلسلة.
من عناصر التصميم المستخدمة في تنفيذ التصميم
التوافق: يعني التناغم والتناسب بين أجزاء التصميم ، ويظهر ذلك من خلال الانسجام بين الألوان والخط والمساحات
والفراغات.

نتائج الدراسة ومناقشتها

الإجابة عن التساؤل الأول:

ما السمات الفنية المميزة للوحدات التعبيرية المستوحاة من الأدب الشعبي؟

توصلت الدراسة للسمات الفنية للأدب الشعبي بأنه هو يفكر، ويعمل، ويفرح، ويحزن، ويستحسن، وينقد، ويسخر، معبرا بذلك عن وجدان الشعب، من خلال عادات وتقاليد وطقوس، فبدراسته أظهر سماته الفنية التي ظهرت من الحكايات الجميلة التي تترك اثر في النفس مثل حكايات علي بابا والأربعين حرامي حيث أظهرت هذه القصة العلاقة بينها وبين الحيل التي كانت تستخدم عند القدماء المصريين وتبين لنا هذه القصة صفات نادرة يتحلى بها علي بابا وأيضا تظهر شجاعة مرجانه وذكائها في الإمساك باللصوص داخل الزلعة، ويطالعنا الأدب الشعبي بالسير من خلال سيرة (عنترة و عبلة، وأبو زيد الهلالي) كل بطل يمتطي حصان يظهر الشجاعة والأخلاق الكريمة التي يتحلوا بها من خلال هذه الصفات النادرة التي يتحلى بها

أصحاب القصص السانف ذكرها تظهر السمات المميزة التي تصلح لإظهارها من خلال تصميمات تصلح لتوظيفها علي شكل معلقات.

الإجابة علي التساؤل الثاني:

ما إمكانية وضع تصميمات زخرفية مستوحاة من الأدب الشعبي تصلح للمعلقات؟
توصلت الدراسة إلي إمكانية وضع تصميمات زخرفية مستوحاة من الأدب الشعبي تم وضع (٣) تصميمات وتوزيعهم كالآتي:

١- علي بابا والأربعين حرامي وتوظيفه في معلقات مختلفة (ستارة ، معلقة جداريه)

٢- عنتره وعبلة وتوظيفه في (معلقة جداريه)

٣- أبو زيد الهلالي وتوظيفه في (معلقة جداريه)

الإجابة علي التساؤل الثالث:

ما إمكانية الاستفادة من التصميمات المقترحة وتنفيذها بأساليب التطريز المختلفة ؟
قد توصلت الدراسة إلي إمكانية الاستفادة من التصميمات المقترحة وتنفيذها بأساليب التطريز علي النحو التالي :

١- علي بابا والأربعين حرامي وتوظيفه في معلقات مختلفة (ستارة ، معلقة ، وتم استخدام أسلوب التطريز اليدوي ، الآلي ، والطباعة)

٢- عنتره وعبلة وتوظيفه في معلقة (معلقة وتم استخدام أسلوب التطريز اليدوي، الآلي والطباعة)

٣- أبو زيد الهلالي وتوظيفه في معلقة (معلق وتم استخدام أسلوب التطريز اليدوي، الآلي والطباعة)

الإجابة السؤال الرابع:

ما آراء (المتخصصين - المستهلكين) في التصميمات المنفذة؟

رؤية جمالية للوحدات التعبيرية المستوحاة من الأدب الشعبي وتوظيفها في تطوير المعلقات
إعداد / أ.د. سنية خميس صبحي، أ.د. نحوي حسين حجازي، أ. إلهام محمد يسري محمد السيد

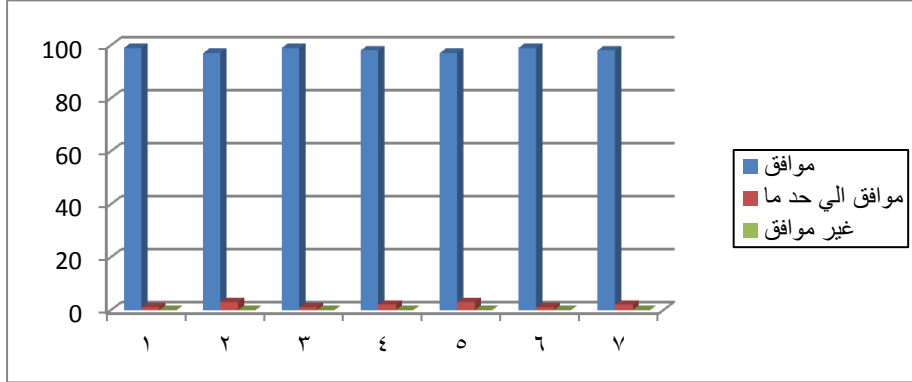
تم عرض التصميمات المنفذة علي مجموعة من المحكمين والمستهلكين فكانت النتيجة كالتالي:

التصميم الأول معلقة جداري- (علي بابا والأربعين حرامي) - جدول رقم (١)			
غير موافق	موافق الي حد ما	موافق	أسس التصميم والتوظيف الوحدة
٠%	١%	٩٩%	١ ملائمة استخدام الوحدة الزخرفية للمعلقة
٠%	٢%	٩٨%	٢ تناسق الوحدات الزخرفية داخل التصميم .
٠%	١%	٩٩%	٣ تناسق الألوان داخل وخارج المعلقة المنفذ
٠%	١%	٩٩%	٤ توزيع الوحدة بشكل يناسب المعلقة
٠%	١%	٩٩%	٥ الوحدة الزخرفية مناسبة للشكل الخارجي للمعلقة
٠%	٢%	٩٨%	٦ احتفظت الوحدة الزخرفية بسماتها الأساسية.
غير موافق	موافق الي حد ما	موافق	أساليب تنفيذ المفروش
٠%	١%	٩٩%	١ اختيار الوحدة الزخرفية مناسبة للمعلقة.
٠%	٣%	٩٧%	٢ يتوافق التصميم الزخرفي مع أسلوب التنفيذ (التطريز الآلي) .
٠%	١%	٩٩%	٣ يتوافق أسلوب التطريز الآلي مع الخامة المستخدمة.
٠%	٢%	٩٨%	٤ يتوافق التصميم الزخرفي مع أسلوب التنفيذ (التطريز اليدوي) .
٠%	٣%	٩٧%	٥ يتوافق أسلوب التطريز اليدوي مع الخامة المستخدمة.
٠%	١%	٩٩%	٦ يتوافق التصميم الزخرفي مع أسلوب التنفيذ (الطباعة) .
٠%	٢%	٩٨%	٧ يتوافق التصميم الزخرفي مع أسلوب التنفيذ (التوشية بالخرز)
غير موافق	موافق الي حد ما	موافق	الغرض الوظيفي
٠%	١%	٩٩%	١ تعبر التصميمات المنفذة النابعة من الأدب الشعبي عن الجذور الشعبية للطابع المصري .
٠%	٢%	٩٨%	٢ أضافه التصميم أسلوب حديث في عالم المعلقات.
٠%	١%	٩٩%	٣ تعبر الوحدة الزخرفية عن موضع القصة.
٠%	٣%	٩٧%	٤ اختيار الوحدة الزخرفية مناسب لنوع المعلقة.
٠%	٣%	٩٧%	٥ الاستفادة من إمكانية الحاسب الآلي في إعداد التصميمات.
٠%	٢%	٩٨%	٦ الاستفادة من إمكانية الطباعة الرقمية في طباعة التصميمات.

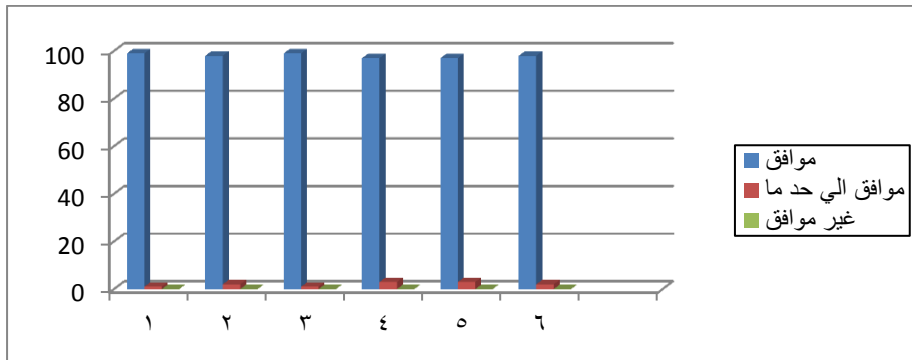
يتضح من النتائج الواردة بالجدول السابق أن النسب المئوية لموافق ٩٧% : ٩٩% حيث جاءت أعلى نسبة للمحاور الثلاثة كالتالي يتوافق أسلوب التنفيذ مع الأدب الشعبي، وتعبر الوحدة عن موضوع القصة وموافق إلي حد ما بنسبة تتراوح بين ١% : ٣% واقل نسبة أسلوب التنفيذ للتوشية مما يدل علي أن

إسلوب التوشية إضافة قيمة للمعلقات وأيضاً اقل نسبة إضافة إسلوب جديد للمعلقة مما يدل علي نجاح
الأسلوب الجديد ويمكن توضيح ذلك من خلال الرسم البياني التالي .

المحور الاول (التصميم الاول)

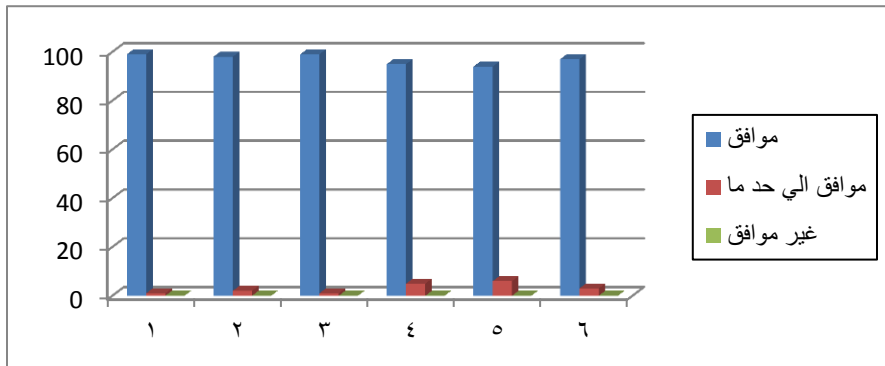


المحور الثاني (التصميم الأول)

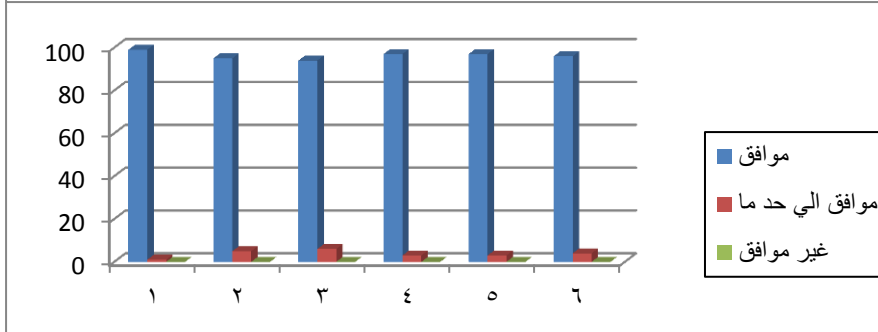
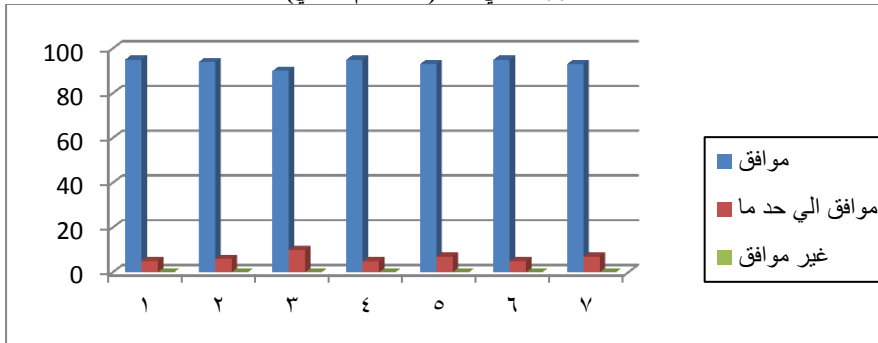


يتضح من النتائج الواردة بالجدول السابق أن النسب المئوية لموافق ٩٨% : ٩٩% حيث جاءت أعلى نسبة للمحاور الثلاثة كالتالي تعبر التصميمات المنفذة النابعة من الأدب الشعبي عن الجذور الشعبية ، ملائمة استخدام الوحدة والألوان للمعلقة ، وموافق إلي حد ما بنسبة ١% : ١٠% حيث جاءت أعلى نسبة كالتالي أسلوب التنفيذ للتطوير واستخدام الحاسب الآلي واقل نسبة جاءت مع اختيار الوحدة مناسبة للمعلقة ويمكن توضيح ذلك من خلال الرسم البياني التالي .

المحور الاول (التصميم الثاني)



المحور الثاني (التصميم الثاني)



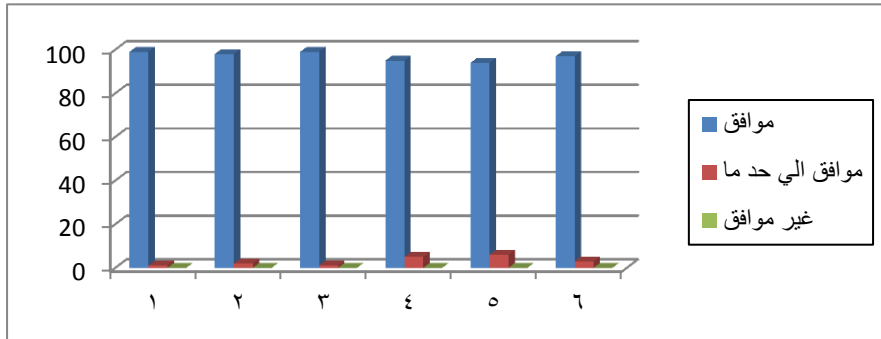
رؤية جمالية للوحدات التعبيرية المستوحاة من الأدب الشعبي وتوظيفها في تطريز المعلقات
إعداد / أ.د. سنية خميس صبحي، أ.د. نحوي حسين حجازي، أ. إلهام محمد يسري محمد السيد

التصميم الثالث (ابوزيد الهلالي) جدول (٣)			
غير موافق	موافق الي حد ما	موافق	أسس التصميم والتوظيف الوحدة
٠%	١%	٩٩%	١ ملائمة استخدام الوحدة الزخرفية للمعلقة
٠%	٢%	٩٨%	٢ تناسق الوحدات الزخرفية داخل التصميم .
٠%	١%	٩٩%	٣ تناسق الألوان داخل وخارج المعلقة المنفذ
٠%	٥%	٩٥%	٤ توزيع الوحدة بشكل يناسب المعلقة
٠%	٦%	٨٩%	٥ الوحدة الزخرفية مناسبة للشكل الخارجي للمعلقة
٠%	٣%	٩٧%	٦ احتفظت الوحدة الزخرفية بسماتها الأساسية.
غير موافق	موافق الي حد ما	موافق	أساليب تنفيذ المفروش
٠%	٥%	٩٥%	١ اختيار الوحدة الزخرفية مناسبة للمعلقة
٠%	٦%	٩٤%	٢ يتوافق التصميم الزخرفي مع أسلوب التنفيذ (التطريز الآلي)
٠%	١٠%	٩٠%	٣ يتوافق أسلوب التطريز الآلي مع الخامة المستخدمة
٠%	٥%	٩٥%	٤ يتوافق التصميم الزخرفي مع أسلوب التنفيذ (اليدوي)
٠%	٧%	٩٣%	٥ يتوافق أسلوب التطريز اليدوي مع الخامة المستخدمة
٠%	٥%	٩٥%	٦ يتوافق التصميم الزخرفي مع أسلوب التنفيذ (الطباعة)
٠%	٧%	٩٣%	٧ يتوافق التصميم الزخرفي مع أسلوب التنفيذ (التوشية بالخرز)
غير موافق	موافق الي حد ما	موافق	الغرض الوظيفي
٠%	١%	٩٩%	١ تعبر التصميمات المنفذة النابعة من الأدب الشعبي عن الجذور الشعبية للطابع المصري .
٠%	٥%	٩٥%	٢ أضافه التصميم أسلوب حديث في عالم المعلقات
٠%	٦%	٩٤%	٣ تعبر الوحدة الزخرفية عن موضع القصة
٠%	٣%	٩٧%	٤ اختيار الوحدة الزخرفية مناسب لنوع المعلقة
٠%	٣%	٩٧%	٥ الاستفادة من إمكانية الحاسب الآلي في إعداد التصميمات
٠%	٤%	٩٦%	٦ الاستفادة من إمكانية الطباعة الرقمية في طباعة التصميمات

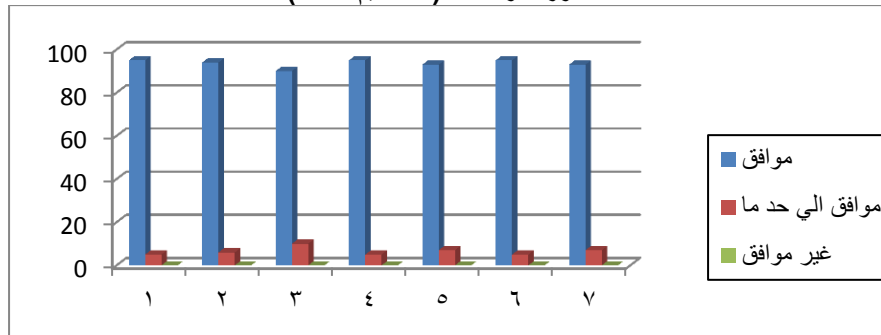
مجلة التربية النوعية - العدد الحادي عشر - يناير ٢٠٢٠

رؤية جمالية للوحدات التعبيرية المستوحاة من الأدب الشعبي وتوظيفها في تطريز المعلقات
إعداد / أ.د. سنية خميس صبحي، أ.د. نحوي حسين حجازي، أ. إلهام محمد يسري محمد السيد

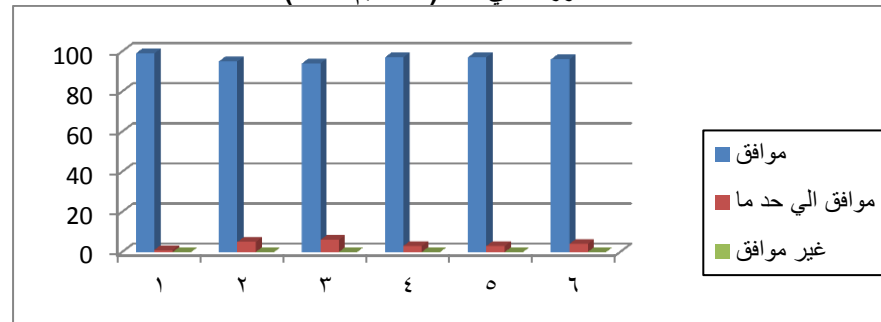
يتضح من النتائج الواردة بالجدول السابق أن النسب المئوية للموافق ٩٤% : ٩٩% حيث جاءت أعلى نسبة للمحاور الثلاثة كالتالي تعبر التصميمات المنفذة النابعة من الأدب الشعبي عن الجذور الشعبية ملائمة، استخدام الوحدة والألوان للمعلقة و جاءت نسبة موافق إلي حد ما بنسبة ١% : ١٠% حيث جاءت أعلى أسلوب التنفيذ للتطريز مع الخامة واستخدام أسلوب الطباعة مما يؤكد إن الطباعة مناسبة مع أسلوب التطريز ويمكن توضيح ذلك من خلال الرسم البياني التالي



المحور الاول (التصميم الثالث)



المحور الثاني (التصميم الثالث)



المحور الثالث (التصميم الثالث)

نتائج استمارة التقييم الثانية للمستهلكين في التصميمات المنفذة للمعلقات. من خلال تحكيم عدد من المستهلكين قامت الباحثة بتحليل إجاباتهم علي الاستمارة وعمل جدول إحصائي يوضح النسب المئوية لإجابات المستهلكين علي أسئلة استمارة تقييم المعلقات كما يلي:

رؤية جمالية للوحدات التعبيرية المستوحاة من الأدب الشعبي وتوظيفها في تطوير المعلقات
إعداد / أ.د. سنية خميس صبحي، أ.د. نحوي حسين حجازي، أ. إلهام محمد يسري محمد السيد

التصميم الأول- (علي بابا والأربعين حرامي)

مجلة التربية النوعية - العدد الحادي عشر - يناير ٢٠٢٠



رؤية جمالية للوحدات التعبيرية المستوحاة من الأدب الشعبي وتوظيفها في تطوير المعلقات
إعداد / أ.د. سنية خميس صبحي، أ.د. نحوي حسين حجازي، أ. إلهام محمد يسري محمد السيد

غير موافق	موافق إلى حد ما	موافق	
٠%	٣%	٩٧%	١ يتناسب التصميم مع الشكل الخارجي للمعلقة .
٠%	٥%	٩٥%	٢ يضيف التكوين للوحدات التعبيرية جمالا مميزا.
٠%	٤%	٩٦%	٣ يتناسب ألوان الوحدات مع ألوان المعلقة.
٠%	٣%	٩٧%	٤ ترتبط الوحدة المستخدمة بأصل الأدب الشعبي.
٠%	٥%	٩٥%	٥ يوجد انسجام بين وحدات التصميم .
٠%	٤%	٩٦%	٦ استخدام الوحدات التعبيرية للأدب الشعبي أسلوب جديد للمعلقات.
٠%	٥%	٩٥%	٧ يعطي المزج بين التطريز والطباعة تميز للتصميم.
٠%	١%	٩٩%	٨ يعد التصميم المنفذ ابتكارا في مجال المعلقات .
٠%	٣%	٩٧%	٩ تتحقق الجاذبية والقبول للمظهر العام للمعلقة .
٠%	٤%	٩٦%	١٠ يمكن شراء المعلقة .

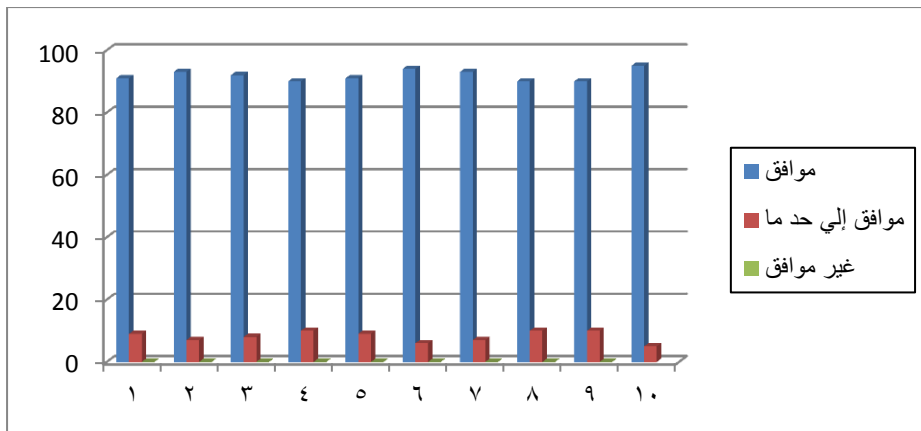
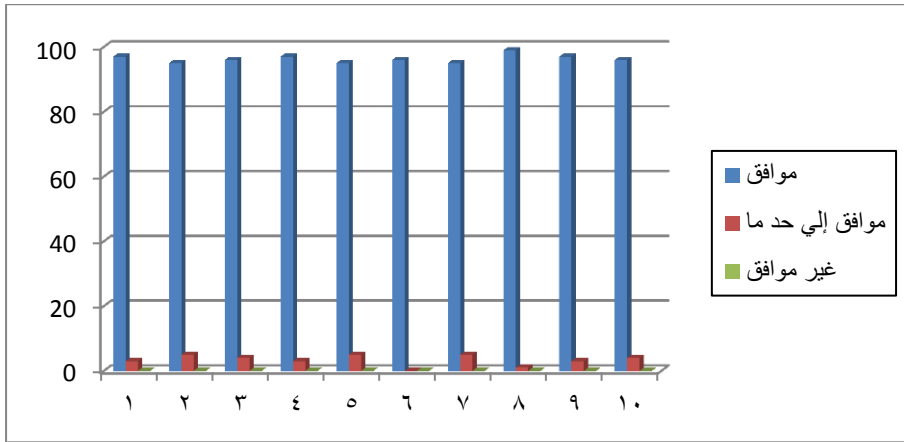
يتضح من النتائج الواردة بالجدول السابق أن النسب المنوية للموافق يتراوح بين ٩٥% : ٩٩% حيث جاءت أعلى نسبة في يعد التصميم المنفذ ابتكارا في مجال المعلقات ، أما للموافق إلى حد ما تراوحت بين ١% : ٥% حيث جاءت أعلى نسبة يوجد انسجام بين وحدات التصميم وأقل يعد التصميم المنفذ ابتكارا في مجال المعلقات مما يؤكد على نجاح فكرة التصميم للمعلقة ويظهر ذلك واضحا في الرسم البياني التالي (أ)

التصميم الثاني (عنترة وعبلة)

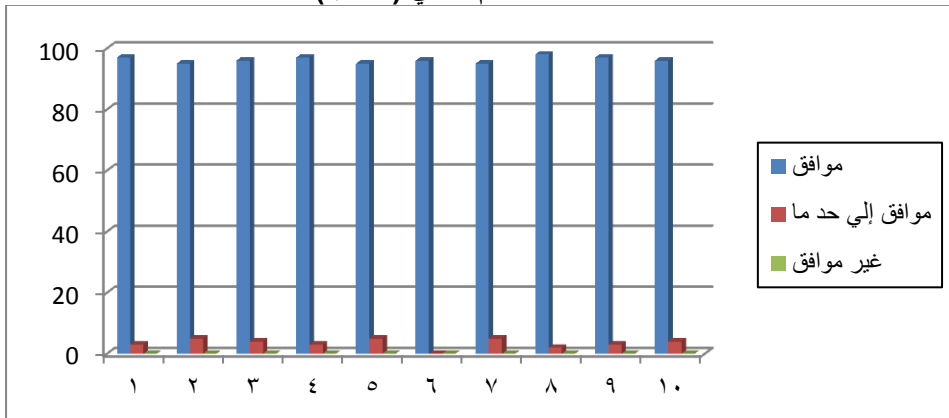
غير موافق	موافق إلى حد ما	موافق	
٠%	٩%	٩١%	١ يتناسب التصميم مع الشكل الخارجي للمعلقة .
٠%	٧%	٩٣%	٢ يضيف التكوين للوحدات التعبيرية جمالا مميزا.
٠%	٨%	٩٢%	٣ يتناسب ألوان الوحدات مع ألوان المعلقة.
٠%	١٠%	٩٠%	٤ ترتبط الوحدة المستخدمة بأصل الأدب الشعبي.
٠%	٩%	٩١%	٥ يوجد انسجام بين وحدات التصميم .
٠%	٦%	٩٤%	٦ استخدام الوحدات التعبيرية للأدب الشعبي أسلوب جديد للمعلقات.
٠%	٧%	٩٣%	٧ يعطي المزج بين التطريز والطباعة تميز للتصميم.
٠%	١٠%	٩٠%	٨ يعد التصميم المنفذ ابتكارا في مجال المعلقات .
٠%	١٠%	٩٠%	٩ تتحقق الجاذبية والقبول للمظهر العام للمعلقة .
٠%	٥%	٩٥%	١٠ يمكن شراء المعلقة .

يتضح من النتائج الواردة بالجدول السابق أن النسب المنوية للموافق يتراوح بين ٩٥% : ٩٩% حيث جاءت أعلى نسبة في يعد التصميم المنفذ ابتكارا في مجال المعلقات ، أما للموافق إلى حد ما تراوحت بين ١% : ٥% حيث جاءت أعلى نسبة يوجد انسجام بين وحدات التصميم وأقل يعد التصميم المنفذ ابتكارا في مجال المعلقات مما يؤكد على نجاح فكرة التصميم للمعلقة ويظهر ذلك واضحا في الرسم البياني التالي (ب)

رؤية جمالية للوحدات التعبيرية المستوحاة من الأدب الشعبي وتوظيفها في تطوير المعلقات
إعداد / أ.د. سنية خميس صبحي، أ.د. نحوي حسين حجازي، أ. إلهام محمد يسري محمد السيد



التصميم الثاني (٢ - ب)



التصميم الثالث (٣ - ج)

نتائج الدراسة:

أكدت الدراسة لتحليل استمارات المتخصصين والمستهلكين علي النتائج التالية :

- ١- حصول التصميم الأول(علي بابا والأربعين حرمي) علي المركز الأول.
- ٢- حصول لتصميم الثالث (أبو زيدا لهلالي) علي المركز الثاني.
- ٣- حصول التصميم الثاني (عترة وعبله) علي المركز الثالث.

التوصيات:

- ١- تناول الوحدات التعبيرية للأدب الشعبي باعتبارها مصدر هام و غنى لاستلهام ورؤى الفنانين في جميع المجالات التشكيلية وصياغتها بإسلوب حديث يتناسب مع الذوق العام.
- ٢- تفعيل نتائج البحوث العلمية في إثراء التصميمات الزخرفية والتطير في جميع المجالات.
- ٣- تأكيد الحفاظ على التراث والهوية والأصالة من خلال الوحدات التعبيرية المستوحاة من الأدب الشعبي والاستفادة منها في المجالات المتنوعة.

المراجع:

- إبراهيم عبد الحافظ (٢٠١٣). "دراسات في الأدب الشعبي" - رئيس قسم الأدب الشعبي بالمعهد العالي للفنون الشعبية.
- إيناس محمود احمد خلف (٢٠٠٢). "تقنيات تنفيذ المفروشات ورؤية جمالية لإثرائها بالكتابات المصرية القديمة باستخدام الكمبيوتر"، رسالة ماجستير غير منشوره، كلية الاقتصاد المنزلي، جامعة حلوان.
- رحاب احمد إبراهيم إبراهيم (٢٠١٢). أثر بعض التقنيات على جماليات المعلقة النسجية المستوحاة من المدرسة التأثرية، جامعة المنصورة - كلية التربية النوعية، مجلة البحوث التربوية النوعية.
- صباح عبد العزيز محمد القصبى (٢٠٠٨). إمكانية توظيف الموروث الشعبي وما يستلهم من زخارف لعمل تصميمات تصلح كمعلقات نسجية، جامعة حلوان، مجلة علوم وفنون.
- عبد الحميد يونس (١٩٨٥). الحكاية الشعبية، الهيئة العامة المصرية للكتاب.
- عبير أحمد منير حامد (٢٠٠٨). إمكانية الاستفادة من زخارف الوشم في تصميم معلقات نسجية مطبوعة بالشاشة الحريرية، جامعة المنصورة، كلية التربية النوعية، مجلة البحوث التربوية النوعية.
- فاطمة حسين المصري (١٩٨٤). الشخصية المصرية من خلال دراسة الفلكلور المصري، القاهرة، الهيئة المصرية العامة للكتاب.
- مها محمد السيد عامر وآخرون (٢٠١٤). الإفادة من ظاهرة الثقوب السوداء في ابتكار معلقات طباعية، جامعة المنصورة، كلية التربية النوعية، مجلة البحوث التربوية النوعية.
- محمد إبراهيم محمد وآخرون (٢٠١٦). الحيز والشكل في تصميم المعلقات النسجية المطبوعة، جامعة المنصورة، كلية التربية النوعية، مجلة البحوث التربوية النوعية.
- مدحت محمد حسين أبو هشيمه (٢٠٠٠). "الاستفادة من التراث الشعبي في صناعة المفروشات السياحية (دراسة فنية تطبيقية) ماجستير اقتصاد منزلي، جامعة حلوان.
- محمد فريد أبو حديد (٢٠١٨: ٢٠١٩). أبو الفوارس عنتر بن شداد، وزارة التربية والتعليم ، التعليم الفني.
- نفيسه عبد الرحمن العفيفي (١٩٩٧). "تأثير بعض أساليب التطريز على النسيج السادة والأملسوالوبري دراسة مقارنة"، رسالة ماجستير غير منشورة- كلية الاقتصاد المنزلي - جامعة حلوان.
- وليد شعبان مصطفى (٢٠٠٢). التراث التقليدي الزخرفي في العصر الصفوي بإيران، وإمكانية استخدامه في إثراء المفروشات، (دراسة تطبيقية)، رسالة دكتوراه ، كلية الاقتصاد المنزلي - جامعة حلوان.
- يسري العزب (١٩٩٦). مقالات في الادب الشعبي ، حورس ، القاهرة.
- المواقع الأجنبية:

<https://mawdoo3.com/>

<https://ar.wikipedia.org/wiki>