

الإستفادة من قصص الأدب الشعبي في تصميم وتطوير مفروشات الأطفال
إعداد / أ.د. سنية خميس صبحي، أ.د. نحوي حسين حجازي، أ. إلهام محمد يسري محمد السيد

الإستفادة من قصص الأدب الشعبي في تصميم وتطوير مفروشات الأطفال
**Making use of the stories of popular literature in the design
And embroidery of children's furniture**

إعداد

أ.إلهام محمد يسري محمد السيد

باحث دكتوراه بقسم الملابس والنسيج تصميم وتطوير - كلية الاقتصاد المنزلي - جامعة حلوان

أ.د. سنية خميس صبحي

أستاذ التطريز بقسم الملابس والنسيج - كلية الاقتصاد المنزلي - جامعة حلوان

أ.د/ نجوي حسين حجازي

أستاذ الملابس والنسيج بقسم الملابس والنسيج - كلية الاقتصاد المنزلي - جامعة حلوان

الإستفادة من قصص الأدب الشعبي في تصميم وتطوير مفروشات الأطفال

إعداد

أ.د. سنية خميس صبحي

أستاذ التطريز بقسم الملابس والنسيج - كلية الاقتصاد المنزلي - جامعة حلوان

أ.د/ نحوي حسين حجازي

أستاذ الملابس والنسيج بقسم الملابس والنسيج - كلية الاقتصاد المنزلي - جامعة حلوان

أ.إلهام محمد يسري محمد السيد

باحث دكتوراه بقسم الملابس والنسيج وتصميم وتطوير - كلية الاقتصاد المنزلي - جامعة حلوان

مستخلص البحث

يميل الإنسان دائما للتعبير عن ذاته ويعشق الجمال، وقد مارس الإنسان الفن كحياة، فبدأ الأطفال في سن مبكر نوع من النشاط العفوي من بينها الميل الشديد إلى اللعب، وحب الاستطلاع، والتي تثير في الطفل الإحساس الجمالي وتساعده علي تنشيط دوافعه نحو التعبير الفني، فهو جمهور حديث الإدراك، شغوف للتعلم، وعليه أن يفتح له الآفاق، ويحمله علي بساط الخيال في صور مفروشات مقدمة للطفل مشوقة ومحبية تحمل معها معني وثقافة ومدلول من خلال الوظائف التي يؤديها الأدب الشعبي وهي الوظيفة الثقافية وغيرها، والتي تحافظ علي تراث الجماعة وتمجد أبطالا، والوظيفة التفسيرية أي تفسير الظواهر ويعد مجال المفروشات مجالاً شديداً التميز فالمفروشات تحتك بالطفل بشكل مباشر، فهو يري كل ما هو حوله، دون أن يعرف أول الأمر أسمائها، لكنه يبدأ علي أية حال بمعرفة الأشياء، الأشخاص عن طريق الصور، وتعد القصص التعبيرية مصدرا خصبا للحصول علي تصميمات زخرفية متعددة لمفروشات الأطفال فضلا عن إخراج المفروش بشكل جمالي، ومن نتائج الدراسة تنفيذ تصميمات مستحدثة مستوحاة من القصص التعبيرية، وإيجابية آراء الأساتذة المتخصصين والمستهلكين نحو المفروشات المنفذة.

الكلمات المفتاحية:

الأدب الشعبي، قصص الأدب الشعبي، تصميم وتطوير، مفروشات الأطفال

Making use of the stories of popular literature in the design And embroidery of children's furniture

By

Prof. Sunni Khamis Sobhi

Professor of Embroidery, Department of Clothing and Textiles - Faculty of Home
Economics - Helwan University

Prof. Nahwi Hussein Hegazy

Professor of clothing and textile, Department of Clothing and Textiles - Faculty of
Home Economics - Helwan University

Mrs. Elham Mohamed Yousry Mohamed El Sayed

PhD Researcher, Department of Clothing and Textile, Design and Embroidery,
Faculty of Home Economics - Helwan University

Abstract

Man always tends to express himself and loves beauty, and man has practiced art as a life, so children begin at a young age a kind of spontaneous activity, including a strong tendency to play, and curiosity, which arouses in the child aesthetic sense and helps him revitalize his motives towards artistic expression, he is an audience The newly perceived is eager to learn, and he must open the horizons for him, and carry him on the basis of imagination in the furnishings presented to the child interesting and likable that carries with it meaning, culture and meaning through the functions performed by popular literature, which is the cultural and other function, which preserves the heritage of the group and glorifies heroes, and the explanatory function In other words, interpretation of phenomena and the field of furnishings is a very distinguished field. Furniture is directly contacting the child, as he sees everything around him, without first knowing their names, but he begins in any case to know things, people through pictures, and expressive stories are a fertile source for obtaining designs. Multiple decorations for children's furnishings as well as aesthetically exiting the furnishings, and the results of the study are the implementation of innovative designs inspired by expressive stories, and the positive opinions of specialized professors and consumers towards the executed furnishings.

key words:

Folklore, folklorestories, design and embroidery, children's furniture

المقدمة ومشكلة البحث:

يميل الإنسان دائما للتعبير عن ذاته ويعشق الجمال، بل يتفاعل وينجذب لكل ما هو جميل. ومنذ وجد علي هذا الكوكب اهتدي الإنسان لاكتشاف إمكانيات الفن بأنماطه المتعددة والمتنوعة لتلبية حاجاته. وقد مارس الإنسان الفن كحياة، فبدأ الأطفال في سن مبكر نوع من النشاط العفوي وذلك من بين عدة أنماط سلوكية أو دوافع عدة من بينها الميل الشديد إلي اللعب، وحب الاستطلاع أو الاستكشاف أو المنبهات الخارجية في البيئة، والتي تثير في الطفل الإحساس الجمالي وتساعد علي تنشيط دوافعه نحو التعبير الفني، فالفنان يشعر بمسئولية كبيرة وهو يبسط خطوطه، ويضع ألوانه لأنه يخاطب جمهور حديث الإدراك، شغوف للتعلم، وعليه أن يفتح له الآفاق، (مي ماهر، ٢٠١٨، ص ٦٢) ويحملة علي بساط الخيال في صور مفروشات مقدمة للطفل مشوقة ومحبية تحمل معها معني وثقافة ومدلول من خلال الوظائف التي يؤديها لأدب الشعبي وهي الوظيفة الثقافية، والوظيفة الجماعية والقومية التي تحافظ علي تراث الجماعة وتمجد أبطالا، والوظيفة النفعية بمعني المتعة الفنية، والوظيفة التفسيرية أي تفسير الظواهر. (عبد الحميد يونس، ١٩٨٥، ص ٤٦) ويظالنا الأدب الشعبي بكثير من الروائع التي تحمل معاني وأفكار والتي عبر عنها الشاعر صلاح جاهين عن العادات والتقاليد الأصيلة التي يمارسها المصريون في الموالد الشعبية، في رائعته "الليلة الكبيرة"، ونجد أيضا التنورة الشعبية التي تقوم علي فكرة اللفيف أو الدوران حول النفس كأن الراقص يحتفي بالكون وبدورة الحياة وكأنما يهمس من أعماق " أنت كهبة الأرواح فلاقم بالطوف حولك فأنا كالفلك عملي ليل نهار هو الطواف ولا ترتعد في جواد الجسد وترجل سريعا فالله يهب جناحا لمن لا يتمطي الجسد" وهذا يلفت انتباهنا إلى قيمة وأهمية الفكرة التي تقوم عليها الرقصة و موضعها الذي يأخذنا من حياتنا الاعتيادية إلى التفكير و التأمل في أبعاد الكون اللانهائية فلا تخلو الرقصة من متعة رغم بساطة فكرتها و موضعها وعلاقتها بحركة الكون، ويعد مجال المفروشات مجالاً شديداً التميز فالمفروشات تحتك بالطفل بشكل مباشر، فهو يري كل ما هو حوله، دون أن يعرف أول الأمر أسمائها، لكنه يبدأ علي أية حال بمعرفة الأشياء، الأشخاص عن طريق الصور.

الدراسة الاستطلاعية:

تم إجراء مقابلات شخصية مع بعض أصحاب المحلات التجارية لأقمشة المفروشات المنسوجة والمفروشات المصنعة (وكالة البلح ، والغورية) للتعرف على الآتي :

- ١- ما هو التصميم المستخدم لمفروشات الأطفال سواء مصنعة أو منسوجة؟
- ٢- ما هي أساليب الزخرفة المستخدمة؟
- ٣- وكانت الإجابة كالتالي:-

١- التصميمات المستخدمة لشخصيات كرتونية Disney, Pixar .

٢- الأساليب المستخدمة أسلوب الطباعة.

وهنا تكمن المشكلة في افتقار السوق المحلي المصري لمفروشات الأطفال التي تحمل في طياتها الأدبي الشعبي بإسلوب التطريز، وعدم الاستفادة من القصص التعبيرية المشوقة التي تحمل معاني وثقافات وعادات وتقاليد.

مما سبق يمكن صياغة المشكلة في التساؤلات الآتية:-

١- ما السمات الفنية المميزة لبعض الوحدات التعبيرية المستوحاة من الأدب الشعبي؟

٢- ما إمكانية وضع تصميمات زخرفية مستوحاة من الأدب الشعبي تصلح لمفروشات الأطفال؟

٣- ما إمكانية الاستفادة من التصميمات المقترحة وتنفيذها بأساليب التطريز المختلفة؟

٤- ما آراء (المتخصصون - المستهلكون) في التصميمات المنفذة لحجرات الأطفال؟

أهداف البحث :

١ السمات الفنية المميزة للوحدات التعبيرية المستوحاة من الأدب الشعبي لإبراز الهوية المصرية.

٢ استخلاص الوحدات التعبيرية المستوحاة من الأدب الشعبي المناسبة لمفروشات الأطفال.

٣ توظيف بعض الوحدات التعبيرية للأدب الشعبي في تصميمات زخرفية مناسبة للمفروشات الأطفال.

أهمية البحث:

١- إيجاد علاقة بين الأصالة والحداثة في المعالجات الفنية للأدب الشعبي من خلال مفروشات الأطفال.

٢- المساهمة في الحفاظ على الأدب الشعبي من الاندثار وإبراز الهوية المصرية من خلال الأدب الشعبي المنفذ لمفروشات الأطفال.

قد يفيد الدارسين والباحثين والمتخصصين في مجال صناعة مفروشات الأطفال باستخدام القصص التعبيرية للأدب الشعبي.

مصطلحات البحث:

الأدب الشعبي:-

التعبير بالكلمة العامية عن وجدان الأمة بطريقة شفوية في أقوال مأثورة، مجهولة المصدر تتوارثها الأجيال جيلاً بعد جيل . والعامية هي أكثر ملائمة لدفع هذه التلقائية إلي الجماعة من خلال التعبير، كما تعد العامية الأداة الرئيسة لكل أنواع الأدب الشعبي من حيث قدراتها علي استيعاب المتغيرات والتعبير عنها لما

تتميز به من مرونة تجعلها دائما قابلة للنمو، قدرة علي استيعاب الجديد من المتغيرات الاجتماعية (يسري العزب، ٢٠٠٦، ص ٧،٩).

" Design "

ذات مدلول واسع غير محدد، وتعتبر أصل كل الفنون وتطبيقاً لكافة النشاطات الإنسانية الهادفة إلي تنظيم الوحدات وتكوينها، كما أنها محصلة للقدرات المتمثلة في الذكاء وهو عملية تخطيط أو وضع هدف، وهذا التخطيط أو الهدف يدرك مسبقاً في العقل ويتم تحقيقه بوسائط مادية مختلفة (إسماعيل شوقي، ١٩٩٩، ص ٥).

والتصميم يعني توازن التركيب أو يعني رياضة الشكل الفني ويوجد أثناء ممارسة الفنان للعمل الفني عن طريق ثقافته العميقة وغريزته المرشدة، على أن العمل التطبيقي يتعين مراعاة ضرورات الاستخدام المطلوبة وتوظيفها المفترض مع استحداث المتعة التي تأتي أهميتها من أهداف التصميم (عمر النجدي، ١٩٩٧، ص ١٧٤).

"Embroidery" التطريز

اسم أعجمي اشتق من الكلمة الفارسية 'طرزیدن' (سعاد ماهر، ١٩٧٧، ص ٢٤). وهي ترادف الكلمة الإنجليزية (Embroidery) والفعل طرز أي أحدث زخرفة أو حلية تطبق على هيئة مختارة من نسيج معين أو من الجلد. (عواطف فتح الله، ١٩٨٢، ص ٨). والتطريز أساساً هو زخرفة المنسوجات بعد أن يتم نسجها بواسطة إبر خاصة بخيوط ملونة أو معدنية أو تتم بأي آلة أخرى تقوم مقام الإبرة. (أحكام أحمد سليمان، ١٩٧٣، ص ٧٧).

"Automatic Embroidery" التطريز الآلي

زخرفة القماش بعد نسجه بواسطة الماكينة باستخدام الخيوط الملونة أو بلون القماش (سنية خميس، ١٩٩١، ص ٢٢).

المفروشات "Upholstery":

الفرش: ما يفرش من متاع البيت (مجمع اللغة العربية، ١٩٩٢، ص ١٤).
المفرش: ما يفرش وينام عليه (المنجد، ١٩٦٩، ص ٢٠٦).
جاءت من كلمة فراش ويقال فرشت الزهور الأرض أي إنها غطتها ولم يبق لها أثر.
وهي كل ما يستخدم بهدف إضافة الجمال إلي المنزل، ومنها ما يعلق علي الحوائط او علي الأرضيات وتختلف أشكالها باختلاف المكان الذي تستخدم فيه، ويتوقف ذلك علي التصميم الداخلي للمنزل باعتبارها جزء من التكوين للبناء.

والمفروشات مصطلح يشمل جميع أنواع الأقمشة المستخدمة في كساء القاعة والجدران وعمل الستائر مثل أقمشة الدمقش والزدخان ومعظم أقمشة الجاكارد بصفة عامة (عبد المنعم صبري، ١٩٧٥، ص ٢٠٠).

مرحلة الطفولة المتوسطة:

المرحلة التي يمر بها الكائن البشري من سن السادس إلى سن التاسع عشر تقريبا وتتميز بالمرونة والتلقائية، وهي مرحلة للتربية والتعليم، وفيها يكتسب الطفل العادات والمهارات والاتجاهات العقلية والاجتماعية والحسية، وتتسم بالاعتماد على الآخرين في متطلبات الحياة، والقابلية للنمو الارتقاء، فالطفل يولد وهو مزود باستعدادات وإمكانات هائلة (أماني سند، ٢٠٠٩، ص ٥٣).

الدراسات السابقة

تم الإطلاع على العديد من الدراسات والبحوث العربية والأجنبية المرتبطة بمجال البحث وكذلك شبكة المعلومات بأكاديمية البحث العلمي وتبين أنه لم يسبق تناول هذا الموضوع بصورة مباشرة ولكن تم تناوله بصورة غير مباشرة ، وتم تقسيم الدراسات السابقة في هذا المجال إلى محورين:

• المحور الأول: دراسات خاصة بتصميم مفروشات الأطفال:

تناولت معظم الدراسات تصميم لمفروش الأطفال مثل دراسة عبير إبراهيم محمد (١٩٩٦)، دراسة إلهام حسين المهدي (٢٠٠٨)، دراسة" أماني شعبان علي محمد (٢٠١١)، دراسة منى محمد عادل النحاس، نفين فاروق حسين (٢٠١٧)، مي ماهر محمود العشري (٢٠١٨)؛ اتفقت جميع الدراسات السابق ذكرها مع البحث الحالي في التصميم لمفروشات الأطفال وأختلف مع البحث الحالي في مصادر التصميم حيث أن مصادر البحث الحالي بعض وحدات القصص التعبيرية أما جميع الدراسات السابق ذكرها مصادر التصميم مقتبسة من رسوم الأطفال.

• المحور الثاني تطوير المفروشات من التراث لشعبي :-

(١) تناولت معظم الدراسات تطوير المفروشات من التراث الشعبي دراسة دراسة"مدحت محمد حسين أبو هشيمة" (٢٠٠٠)، عبد الحميد السيد مزروع (٢٠٠١)، دراسة إيناس محمود أحمد خلف (٢٠٠٢)، دراسة هايدى محمود حسين الجنادي (٢٠٠٦)، شادي سيف الدين سيد (٢٠٠٧)؛ اتفقت جميع الدراسات السابق ذكرهم علي تطوير المفروشات مقتبسة من التراث الشعبي ما عد دراسة داليا عبد المجيد إسماعيل عمر (٢٠٠٩) استخدمت أسلوب الطباعة علي المفروشات المقتبسة من التراث الشعبي، اتفقت جميع الدراسات السابق ذكرها مع البحث الحالي في استخدام أسلوب التطريز والطباعة علي المفروشات واختلفت مع الدراسات

الإستفادة من قصص الأدب الشعبي في تصميم وتطوير مفروشات الأطفال
إعداد / أ.د. سنية خميس صبحي، أ.د. نحوي حسين حجازي، أ. إلهام محمد يسري محمد السيد

السابق ذكرها لاستخدامها الزخارف الشعبية وقد اختلفت مع البحث الحالي لاستخدامه قصص تعبيرية من الأدب الشعبي.

حدود البحث

يقتصر البحث علي تنفيذ ما يلي :-

- بعض قصص الأدب الشعبي (الليل الكبيرة ،راقص التنورة).
- مرحلة الطفولة المتوسطة (٦ : ٩ سنوات).
- وقد استخدمت الباحثة برنامجا (Photoshop) في إعدادا بعض التصميمات المنفذة.
- المفروشات (مفارش لحجرات الأطفال أسرة، سفرة - معلقات).

الخطوات الإجرائية للبحث:

١- منهج البحث

تم تطبيق المنهج التاريخي لدراسة بعض قصص الأدب الشعبي، وتوصلت الباحثة أن القصص التي تناسب مرحلة الطفولة من سن ٥ : ٩ الليلة الكبيرة التي برع في تقديمها صلاح جاهين وأيضا راقص التنورة.

الليلة الكبيرة



أصل التصميم

<https://www.pinterest.com>

تعد الموالد الشعبية من أكثر العادات حضوراً وبهاءً في الثقافة الشعبية المصرية، ففيها تتجسد أبرز التقاليد وتكشف الكثير عن ملامح هذا الشعب ذي النزعة الصوفية الراقصة للتطرف الديني.

تاريخياً، دخلت الموالد الشعبية إلى مصر في عصر الفاطميين، في القرن العاشر الميلادي. وتؤكد الكثير من المراجع التاريخية والدراسات الأدبية مثل "موسوعة مصر القديمة" للمؤرخ سليم حسن، وكتاب "الموالم والتصوف في مصر" لنيكولاس بيرخمان، أن الاحتفالات الشعبية بموالم الأولياء والقديسين امتداداً تاريخي لما كان يفعله قدامى المصريين في احتفالاتهم ، والتي كان من أهم ملامحها تقديس المحتفل به. كما

الإستفادة من قصص الأدب الشعبي في تصميم وتطوير مفروشات الأطفال
إعداد / أ.د. سنية خميس صبحي، أ.د. نحوي حسين حجازي، أ. إلهام محمد يسري محمد السيد

تشير المراجع إلى أن الكرامات المنسوبة للأولياء والقديسين تتشابه كثيراً مع ما يحكى عن معجزات وخوارق تنسب للآلهة المصرية القديم (زيزي شوشة- ٢٠١٦ م) .

وقد عبر الشاعر صلاح جاهين عن العادات والتقاليد الأصيلة التي يمارسها المصريون في الموالد الشعبية، في رائعته "الليلة الكبيرة".

نقل جاهين كل تفاصيل المولد الثرية، بدقة شديدة تظهر تأمله العميق في التراث الشعبي المصري. ووصف جمهور المولد المتنوع بين الفلاحين والصعايدة وأهل القتال، الذين يتكون منازلهم كل عام متجهين إلى القاهرة للاحتفال بالمولد التي تشهدها العاصمة، لتزدحم الساحات الأمامية للمسجد بخيام أهل الريف والجنوب المصري.

كما وصف جاهين الأجواء راسماً لوحة نابضة بالحياة للمظاهر الاحتفالية بالموالد وما تتضمنه من فولكلور شعبي مثل "الأراجوز، وبائع اليخت، والمراجيح، والرايات الملونة، والملاهي، ورفع الأثقال والنيشان، والحاوي". وتحدث ببراعة عن أشهر المأكولات التي أصبحت جزءاً أساسياً في ثقافة الموالد لدى المصريين فيقول: حمص حمص تل ما ينقص عالنار يرقص يرقص ويقول دا اللي شاف حمص ولا كلش حب واتلوع ولا طلشي.

وتعبيراً عن فوضوية المولد يقول جاهين: يا ولاد الحلال بنت تابهة طول كدا رجليها الشمال فيها خلخال يدا. ويستوحي من التراث: يا أم المظاهر رشي الملح سبع مرات، في مقامه الطاهر رشي وايدي سبع شمعات.

يزدحم المولد بعرائس الحلوى، في السيرك شجيع يهجم ع السبع ويركب دغري عليه قولوا هبة، أنا شجيع السيمى أبو شنب بريمة أول ماقول عالي هب وأصرخ لي صرخة السبع يتكهرب ويبقى فرخة حالاً بالأسفار أسدا نما إيه متوحش وح أخالي وجهه شوارع تصقيفة بقة تشجيع أمال تعالي الإلالي الإلالي يا حبيبي تعالالي، وألعاب الأطفال، كل ذلك يرصده جاهين في رائعته قائلاً: فوريره للعيل يا أبو العيال ميل خذلك سبع فرارير زمارة شخيلة عصفورة يا حليلة طراير يا واد طراير، ويواصل: الليلة الليلة السيرك تعالوا دي فرجة تساوي جنيه قولو هيه.

ويبرع جاهين حين يصف الليلة الكبيرة، آخر ليالي المولد، والتي يصل فيها الاحتفال إلى الذروة: الليلة الكبيرة يا عمي والعالم كثيرة ماليين الشوادر يابا من الريف والبنادر. ويختتم الأوبريت الشهير بأذان الفجر والصلاة. (صلاح جاهين، ١٩٩٢، ص ٩ : ١٧).

وهي تجمع بين الحكاية المرحية والحكاية الدينية فهي أحداث قصيرة منثورة أو منظومة تحكي نادرة أو سلسلة من النوادر، وتنتهي إلي موقف مرح وتندر فيها الخوارق (الكسندر كراب ،ص١٩٧٦، ٢٥٠، ٢٢٣) وقد

الإستفادة من قصص الأدب الشعبي في تصميم وتطوير مفروشات الأطفال
إعداد / أ.د. سنية خميس صبحي، أ.د. نحوي حسين حجازي، أ. إلهام محمد يسري محمد السيد

اختارت الباحثة الليلة الكبيرة لما بها من ألوان للمرح والعرائس المصنوعة من الخشب التي تفضلها الأطفال من الجنسين.

راقص التنورة



أصل التصميم

(www.ahram.org.eg)

التنورة رقصة تركية الأصل ويرى الباحث الفولكلوري محمد أمين أن قصتها بدأت بالتكايا حيث كان كل أمير أو شيخ طريقة صوفية ينشئ تكية وهي مكان يعتبر مضيئة لأبناء السبيل والفقراء والغرباء والدراويش ودخلها كانت تقام حلقات الذكر حيث كان يبدأ الذكر بعمل حلقة لا تقل عن أربعين درويش بملابسهم المختلفة بألوان ما بين الأخضر والأحمر والأسود والأبيض.

ولقد استطاع الفنان المصري في أوائل الدولة الفاطمية أن يؤسس على الفكرة التركية، بناء فنيا مصريا متكاملأ بالآلات شعبية أصلية وغنائيات تراثية مصرية خالصة كالريابة و المزمار والصاجات والظبلة فضلا عن تصميم الملابس المميز القائم على ثراء ألوان "التنانير" مما اتاح قدرا كبيرا من التفاعل مع المشاهدين.

تقوم فكرة التنورة على اللفيف أو الدوران حول النفس كان الراقص يحتفي بالكون و بدورة الحياة وكأنما يهمس من أعماق "أنت كهبة الأرواح فلأقم بالطوف حولك فأنا كالفلك عملي ليل نهار هو الطواف ولا ترتعد في جواد الجسد وترجل سريعا فالله يهب جناحا لمن لا يتمطي الجسد" وهذا يلفت انتباهنا إلى قيمة واهمية الفكرة التي تقوم عليها الرقصة وموضعها الذي ياخذنا من حياتنا الاعتيادية إلى التفكير والتأمل في أبعاد الكون اللانهائية فلا تخلو الرقصة من متعة رغم بساطة فكرتها وموضعها وعلاقتها بحركة الكون، أصل فكرة الدوران تنبع مما يحدث في الكون والأرض، الذرة تدور في دوائر والأجرام السماوية تدور حول نفسها وحول الشمس وهام البشر أيضا يدورون حول الكعبة، والحركة القائمة على الذكر أي تلك الحركة البندولية التي تختلف باختلاف الطرق الصوفية.

فاستخدام هذا الدوران هو الإجهاد الجسد فتسمو الروح لذلك أدخل على المولوية فكرة الرقص وأبدعوا فكرة الدراويش الدوارة فكانوا يرتدون الثوب الأسود وتحتها لباس أبيض وكانوا يشبهون الثوب الأبيض بالكفن و الغطاء الأسود بالقبر والقبعة الطويلة هي الشاهد الموجود على القبر، كان كل طقس في المولوية يرمز على ما بعد الموت و لكن عندما استلهم الفنان المصري رقصته أجرى عليها بعد التعديلات والإضافات إرضاء للجميع أما زي التنورة المصري فأخذ الجزء الأبيض وقام بتلوينه بالألوان التي اشتهرت بها الطرق الصوفية المصرية فالرفاعية لها لون و الأحمدية لها لون و كذلك الحامدية الشاذلية لكن التنورة لا تنتمي إلى طريقة عينها وفي محاولة لإرضاء كل الطرق الصوفية حتى عقائدا استحضر الفنان المصري كل هذه الألوان وجمعها ووضعها على تلك التنورة و بذلك فغن راقص التنورة عندما يؤدي يحمل في طيات ذلك الداء الحركي كل رموز الطرق الصوفية المصرية.

وظهر تطور آخر على زي الراقص كان في البداية تنوره واحدة فجعلها اثنين، اخترع التنورة الثانية وجعلها عندما تنفصل عن الأولى تجعل الراقص يبدو خلالها وكأنه كالفانوس كأنه شمعه تحترق فكان الجسد يحترق فتسمو الروح ويتكون اليونيفورم الخاص بالراقص من جلباب واسع ثمانية أمتار وبنطلون وطاقيه ولاسه وثباته تعلق على الصدر. جدير بالذكر أن الباحثة سنية خميس قدمت دراسة وافية بعنوان "الزي التقليدي المؤدي رقصة التنورة في مصر".

حيث تبدأ الرقصة فيدور الراقص حول نفسه من الشمال إلى اليمين ويكون الذراع الأيمن متجها إلى السماء والأيسر إلى الأرض وكلما زادت سرعة صوت الإيقاع زادت سرعة دوران الراقص فيشعر بارتفاعه عن الأرض فيخلع سترته العلوية (الصديري) وغالبا يكون أحمر أو أخضر من السنان ثم بعد يبدأ في فك التنورات وكل واحدة يقوم باللعب بها بكافة الأشكال حول خصرة ويكنتي يديه وعلى اليمين وإلى اليسار وأعلى وأسفل وهكذا حتى يتجرد منها جميعا ومع التنورة الأخيرة يقوم بتطبيقها على شكل مولود إشارة إلى ميلاد العالم وبداية الخليفة بانفصال الأرض عن السماء ثم يتناول خمسة دقوف ملونة يلعب بها بين يديه ويشكلها تشكيلات مختلفة وهو مستمر في الدوران دون توقف ولكن بسرعات مختلفة ويمكن أن يكون بجواره اثنان من الراقصين الأصغر سنا وغالبا لا يشعر الراقص بما يدور حوله بل تصبح الرقصة أشبه بالشكل الآلي لأنه وقتها يبتعد تماما عما يدور من حوله حتى لفظ الجلالة في نهاية الرقصة يتحول إلى آه ممدودة من فرط الانتشاء والذوبان في حب الله إن الراقص هو رمز الأرض مركز الكون وهي تدور حول نفسها بينما تدور الكواكب الأخرى حولها وتمثل الكواكب في الراقصين اللذين يرقصان بجانب الراقص الأكبر وهما (الشمس و القمر). (محمد فايد، ٢٠١٢، ص ص ١٢٧:١٣٠)

وهذا ما داعي الباحثة لاختيار التنورة لتصميمها في شكل مفروش يصلح لجرة الأطفال لما يميزها من ألون مبهجة والمعني الذي يدور من خلال راقص التنورة.

٢- عينات البحث

صنفت العينة إلى ثلاث فئات كالتالي:

- ١- تواصلت الباحثة مع مجموعة من أصحاب المحلات التجارية للمفروشات سواء منسوجة أو مصنعة للتعرف علي نوعية التصميمات المنفذة علي مفروشات الأطفال.
- ٢- تواصلت الباحثة مع المتخصصون في مجال الملابس والنسيج من السادة أعضاء هيئة التدريس (المشرفين) علي البحث لتوثيق الاختيارات للقصص التعبيرية (الليلة الكبيرة - التنورة) وكذلك لاختيار أساليب التنفيذ المناسبة لمفروشات الأطفال.
- ٣- تواصلت الباحثة مع العاملون أصحاب الورش في مجال تطريز المفروشات للوصول إلي أفضل النتائج خاصة في تطريز الأشخاص لما تحتاجه من مهارة لإظهار الوجوه سواء(إنسان - حيوان).

الإجابة علي تساؤلات البحث:

الإجابة علي التساؤل الأول:

توصلت الدراسة للسمات الفنية المميزة للأدب الشعبي من خلال الليلة الكبيرة الذي عبر عنها الشاعر صلاح جاهين عن العادات والتقاليد الأصيلة التي يمارسها المصريون في الموالد الشعبية، وجسد الشخصيات في شكل أجسام خشبية نتعرف علي الشخصية من خلال الملابس الذي يرديه وتظهر الملابس بألوان زاهية تتكلم عن التراث الشعبي بألوانه الجميلة الأولية التي تخلو من تكونات لونية، ومازال الأدب الشعبي يطالعنا بسماته الفنية من خلال راقص التنورة التي تتكون من مجموعة لونية أساسية علي أشكال هندسية مكونة من ثلاث قطع .

الإجابة علي التساؤل الثاني:

توصلت الدراسة إلي إمكانية وضع تصميمات مستوحاة من قصص الأدب الشعبي تصلح للمفروشات الأطفال، تم وضع (٤)، تصميم لمفرش سرير مستوحي من الليلة الكبيرة لشخصية شجاع السيماء أبو شنب بريمة، تصميم لجميع عرائس الليلة الكبيرة لمفرش سرير ومعلقة جدارية، تصميم للاسد لمفرش سفرة مستوحي من الليلة الكبيرة، تصميم لمفرش سفرة، مستوحي من راقص التنورة، وترى الباحثة أن جرة الطفل والتي يقضي فيها معظم الوقت لابد وأن تكون ذات ألوان مريحة تبعث البهجة والسرور، بما يتلاءم مع ميول رغبة

الإستفادة من قصص الأدب الشعبي في تصميم وتطريز مفروشات الأطفال
إعداد / أ.د. سنية خميس صبحي، أ.د. نحوي حسين حجازي، أ. إلهام محمد يسري محمد السيد

الطفل لأن ذلك يساعد في تكوين شخصيته، وعادة ما يفضل الأطفال الألوان الزاهية والمثيرة والجذابة، مثل الألوان الأولية كالأحمر والأصفر والأخضر.

الإجابة علي التساؤل الثالث:

وقد تم استخدام المنهج التطبيقي من خلال التصميمات الآتية

ولقد أمكن الاستفادة من بعض قصص الأدب الشعبي أمثال الليلة الكبيرة، والتنورة، وذلك في عمل تصميمات لمفروشات الأطفال، يمكن طباعتها وتطريزها باستخدام الكمبيوتر الذي يساهم في رفع مستوى التقنية الفنية والدقة إلي جانب السرعة الفائقة في أداء العمليات في أقل وقت زمني. وستعرض الباحثة (٤) تصميمات مبتكرة قوامها الفن الأدبي الشعبي وتوزيعهم كالتالي:

التصميم الأول

مفرش سرير للأطفال



الإستفادة من قصص الأدب الشعبي في تصميم وتطوير مفروشات الأطفال
إعداد / أ.د. سنية خميس صبحي، أ.د. نحوي حسين حجازي، أ. إلهام محمد يسري محمد السيد

<p>من عناصر التصميم المستخدمة في تنفيذ التصميم التكرار العادي</p> <p>الخامة المستخدمة</p> <p>اللون</p> <p>الخيوط المستخدمة في التطريز الآلي</p> <p>الخامات المساعدة</p> <p>مقاس المفرش</p> <p>إسلوب التنفيذ</p> <p>نوع الماكينة:</p>	<p>وفيه تتجاور وحدات الزخرفة في وضع ثابت واحد علي هيئة شريط مستقيمة أو منحنى كما في التصميم المنفذ. الوحدة المستخدمة (شجيع السيماء).</p> <p>كتان، داكرون، بفته.</p> <p>بيج ، أخضر زيتي .</p> <p>حرير بولستر</p> <p>خامة تقوية (فازلين).</p> <p>عرض ١٢٠ × ٢٠٠ سنتيمتر.</p> <p>تطريز الآلي.</p> <p>.Sea2014</p>
--	---

التصميم الثاني
مفروش سفرة للأطفال



<p>من عناصر التصميم المستخدمة في تنفيذ التصميم التكرار العادي: وفيه تتجاور وحدات الزخرفة في وضع ثابت واحد علي هيئة شريط مستقيمة أو منحنى كما في التصميم المنفذ. الوحدة المستخدمة (شجيع السيماء).</p> <p>كتان ، داكرون بيج.</p> <p>حرير بولستر .</p> <p>خامة تقوية (فازلين)</p> <p>قطر الدائر متر.</p> <p>تطريز الآلي.</p> <p>.Sea2014</p>	<p>الخامة المستخدمة، اللون،</p> <p>الخيوط المستخدمة في التطريز الآلي :</p> <p>مقاس المفروش</p> <p>إسلوب التنفيذ</p> <p>نوع الماكينة:</p>
---	--

الإستفادة من قصص الأدب الشعبي في تصميم وتطريز مفروشات الأطفال
إعداد / أ.د. سنية خميس صبحي، أ.د. نحوي حسين حجازي، أ. إلهام محمد يسري محمد السيد

التصميم الثالث
مفرش سرير للأطفال – معلقة جدارية



الإستفادة من قصص الأدب الشعبي في تصميم وتطوير مفروشات الأطفال
إعداد / أ.د. سنية خميس صبحي، أ.د. نحوي حسين حجازي، أ. إلهام محمد يسري محمد السيد

<p>التكرار المتبادل : ويعني استخدام وحدتين زخرفيتين أو أكثر تختلف عناصرها أو تتفاوت مساحتها أو تتباين ألوانها من تجاور وتعاقب الواحدة تلو الأخرى ، وهذا يحدث في تصميم مفرش السرير يحدث التكرار المتبادل بين الوحدة الزخرفية ولون القماش المستخدمة كإكسكاز لمفرش السرير ، التوافق: يعني الانسجام والتناسق ، من حيث الخط والشكل واللون والخامة والأرضيات فوال، بفتة . ترجواز، بيج، ابيض مقلم اسود. خامة تقوية، حليات، استرس. قطن. جزاج ، حشو ، فرع مبروم ، الركوكو ، بذور . ١٢٠ × ٢٠٠ سنتمتر تطريز ألي ، يدوي . سنجر نصف اتوماتيك</p>	<p>من عناصر التصميم المستخدمة في تنفيذ التصميم الخامة المستخدمة اللون الخامات المساعدة الخيوط المستخدمة في التطريز الآلي، اليدوي. الغرز المستخدمة مقاس المفروش إسلوب التنفيذ نوع الماكينة:</p>
---	--

التصميم الرابع مفروش سفرة



التكرار العادي: وفيه تتجاور وحدات الزخرفة في وضع ثابت واحد على هيئة شريط مستقيمة أو منحنى كما في التصميم المنفذ. الوحدة المستخدمة (راقص التنورة).
كتان علي ساتان، سكري.
حرير بولستر.
(حشو)

من عناصر التصميم المستخدمة في تنفيذ التصميم
الخامة المستخدمة، اللون
الخيوط المستخدمة في التطريز الآلي .
الغرز المستخدمة تطريز إلهي.

الإستفادة من قصص الأدب الشعبي في تصميم وتطريز مفروشات الأطفال
إعداد / أ.د. سنية خميس صبحي، أ.د. نحوي حسين حجازي، أ. إلهام محمد يسري محمد السيد

مقاس المفروش	قطر الدائر متر ونصف.
إسلوب التنفيذ	تطريز الآلي، أبلتيك.
نوع الماكينة:	سنجر نصف اتوماتك .
الخامات المساعدة	فزلين ، شرانط .

الإجابة علي التساؤل الثالث :

توصلت الدراسة إلي إمكانية استخدام أساليب مختلفة لتطريز المفروشات علي النحو التالي
التصميم رقم (١) التطريز الآلي (ماكينة كمبيوتر)، التصميم رقم (٢) أسلوب التطريز المستخدم أبلتيك، تطريز
ألي، التصميم رقم (٣) أسلوب الزخرفة الطباعة، التصميم (٤) أسلوب التطريز حليات .
أدوات البحث

- نتائج استمارة التقييم الأولي للمتخصصين في التصميمات المنفذة لمفروشات الأطفال.
من خلال تحكيم عدد من المحكمين قامت الباحثة بتحليل إجابتهم علي الاستمارة وعمل جدول إحصائي يوضح
النسب المئوية لإجابات المحكمين علي أسئلة استمارة تقييم مفروشات الأطفال كما يلي:

الإستفادة من قصص الأدب الشعبي في تصميم وتطوير مفروشات الأطفال
إعداد / أ.د. سنية خميس صبحي، أ.د. نحوي حسين حجازي، أ. إلهام محمد يسري محمد السيد

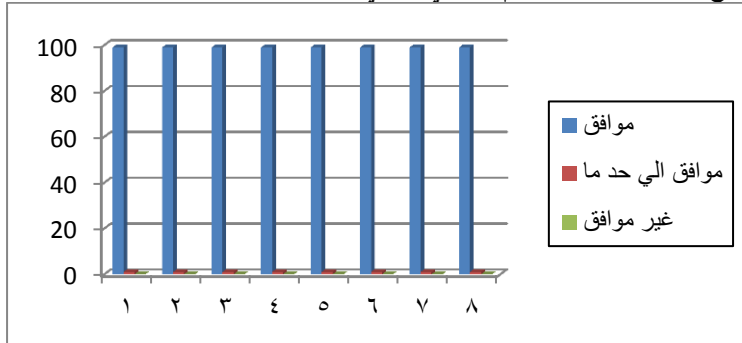
التصميم الأول مفرش سرير للأطفال (شجيع السيام)

المحور الأول أسس التصميم والتوظيف الزخرفي، المحور لثاني أساليب تنفيذ المفروش، المحور الثالث الغرض الوظيفي

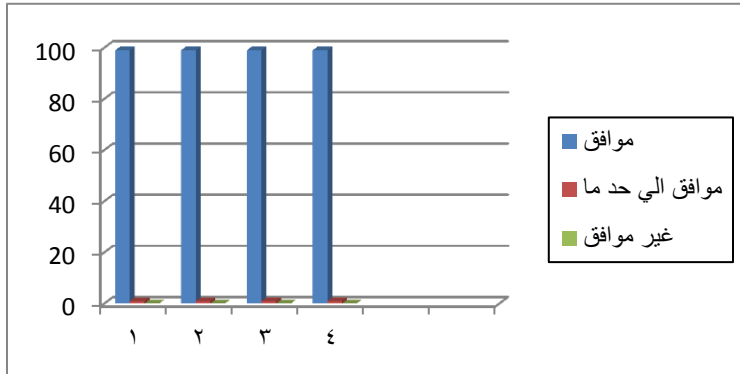
التصميم الأول - مفرش سرير للأطفال (شجيع السيام) - جدول رقم (١)			
غير موافق	موافق الي حد ما	موافق	أسس التصميم والتوظيف الزخرفي
٠%	١%	٩٩%	١ ملائمة استخدام الوحدة لنوع مفروش الأطفال
٠%	١%	٩٩%	٢ تناسق الوحدات داخل التصميم
٠%	١%	٩٩%	٣ تناسق الألوان داخل خارج المفروش المنفذ
٠%	١%	٩٩%	٤ الألوان مناسبة لحجرة الأطفال
٠%	١%	٩٩%	٥ توزيع الوحدة يناسب مفروش للأطفال
٠%	١%	٩٩%	٦ الوحدة الزخرفية مناسبة للشكل الخارجي للمفروش
٠%	١%	٩٩%	٧ احتفظت الوحدة الزخرفية بسماتها الأساسية.
٠%	١%	٩٩%	٨ توافر الناحية الجمالية في القطع المنفذة
غير موافق	موافق الي حد ما	موافق	أساليب تنفيذ المفروش
٠%	١%	٩٩%	١ اختيار الوحدة الزخرفية مناسبة للمفروش
٠%	١%	٩٩%	٢ يتوافق التصميم الزخرفي مع أسلوب التنفيذ (التطريز الآلي)
٠%	١%	٩٩%	٣ يتناسب التطريز الآلي مع مفروشات الأطفال
٠%	١%	٩٩%	٤ يتوافق أسلوب التطريز الآلي مع الخامة المستخدمة
غير موافق	موافق الي حد ما	موافق	الغرض الوظيفي
٠%	١%	٩٩%	١ أضافه التصميم أسلوب حديث في عالم مفروشات الأطفال
٠%	١%	٩٩%	٢ اختيار الوحدة الزخرفية مناسب لمفروش الأطفال
٠%	١%	٩٩%	٣ الاستفادة من إمكانية الحاسب الآلي في إعداد التصميمات
٠%	١%	٩٩%	٤ تعتبر التصميمات المنفذة النابعة من الأدب الشعبي مصدر ثقافة للأطفال .

الإستفادة من قصص الأدب الشعبي في تصميم وتطوير مفروشات الأطفال
إعداد / أ.د. سنية خميس صبحي، أ.د. نحوي حسين حجازي، أ. إلهام محمد يسري محمد السيد

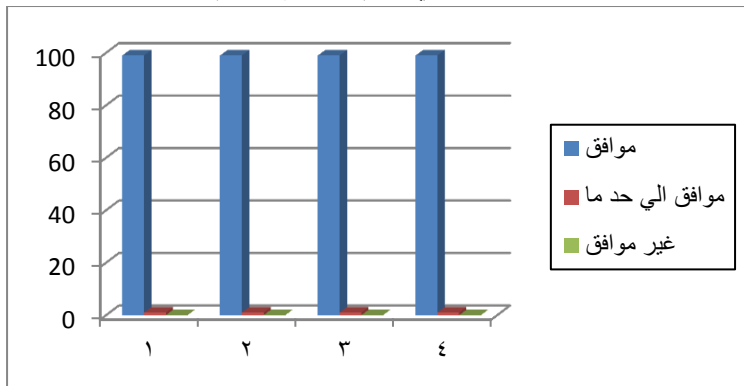
يتضح من النتائج الواردة بالجدول السابق أن النسب المئوية للموافق ٩٩% حيث جاءت أعلى نسبة للمحاور الثلاثة لما يميز المفروش من توظيف للوحدة، أسلوب تشغيل واختيار الألوان والخامات المناسبة لمفروش الأطفال ويمكن توضيح ذلك من خلال الرسم البياني التالي.



المحور الاول (التصميم الاول)



المحور الثاني (التصميم الاول)



المحور الثالث (التصميم الأول)

الإستفادة من قصص الأدب الشعبي في تصميم وتطريز مفروشات الأطفال
إعداد / أ.د. سنية خميس صبحي، أ.د. نحوي حسين حجازي، أ. إلهام محمد يسري محمد السيد

التصميم الثاني مفرش سرير للأطفال(الأسد)

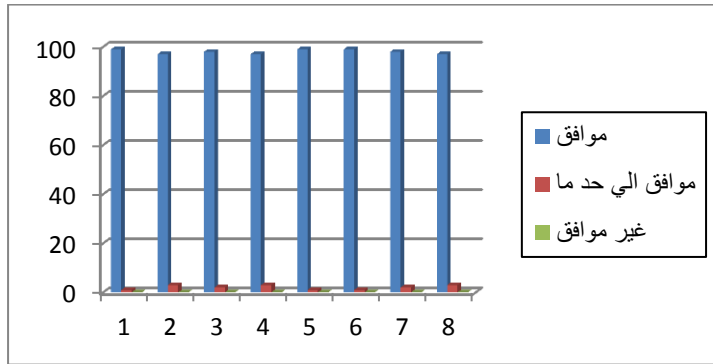
المحور الأول أسس التصميم والتوظيف الزخرفي، المحور لثاني أساليب تنفيذ المفروش، المحور الثالث الغرض الوظيفي

التصميم الثاني - مفرش سرير للأطفال(الأسد)- جدول رقم (٢)			
غير موافق	موافق الي حد ما	موافق	أسس التصميم والتوظيف الزخرفي
٠%	١%	٩٩%	١ ملائمة استخدام الوحدة لنوع مفروش الأطفال
٠%	٣%	٩٧%	٢ تناسق الوحدات داخل التصميم
٠%	٢%	٩٨%	٣ تناسق الألوان داخل خارج المفروش المنفذ
٠%	٣%	٩٧%	٤ الألوان مناسبة لحجرة الأطفال
٠%	١%	٩٩%	٥ توزيع الوحدة يناسب مفروش للأطفال
٠%	١%	٩٩%	٦ الوحدة الزخرفية مناسبة للشكل الخارجي للمفروش
٠%	٢%	٩٨%	٧ احتفظت الوحدة الزخرفية بسماتها الأساسية.
٠%	٣%	٩٧%	٨ توافر الناحية الجمالية في القطع المنفذة
غير موافق	موافق الي حد ما	موافق	أساليب تنفيذ المفروش
٠%	١%	٩٩%	١ اختيار الوحدة الزخرفية مناسبة للمفروش
٠%	٣%	٩٧%	٢ يتوافق التصميم الزخرفي مع أسلوب التنفيذ (التطريز الآلي)
٠%	٢%	٩٨%	٣ يتناسب التطريز الآلي مع مفروشات الأطفال
٠%	٢%	٩٨%	٤ يتوافق أسلوب التطريز الآلي مع الخامات المستخدمة
غير موافق	موافق الي حد ما	موافق	الغرض الوظيفي
٠%	١%	٩٩%	١ أضافه التصميم أسلوب حديث في عالم مفروشات الأطفال
٠%	٣%	٩٧%	٢ اختيار الوحدة الزخرفية مناسب لمفروش الأطفال
٠%	٢%	٩٨%	٣ الاستفادة من إمكانية الحاسب الآلي في إعداد التصميمات
٠%	٣%	٩٧%	٤ تعتبر التصميمات المنفذة النابعة من الأدب الشعبي مصدر ثقافة للأطفال .

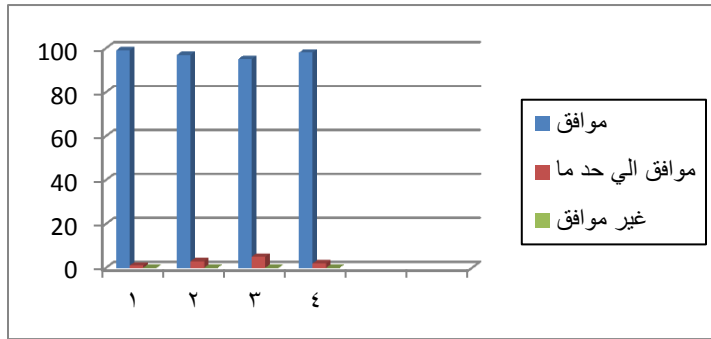
يتضح من النتائج الواردة بالجدول السابق أن النسب المنوية للموافق ٩٧% : ٩٩% حيث جاءت أعلى نسبة في المحاور الثلاثة أي توزيع الوحدة اختيار الوحدة المناسبة للمفروش وأيضاً أضافه التصميم أسلوب حديث لمفروشات الأطفال.

أما النسبة المنوية للموافق إلي حد ما تراوحت بين ١% : ٣% حيث جاءت أعلى نسبة تناسب مناسبة الوحدة للتصميم ق نسبة إضافة التصميم أسلوب ويظهر ذلك واضحا في الرسم البياني التالي:

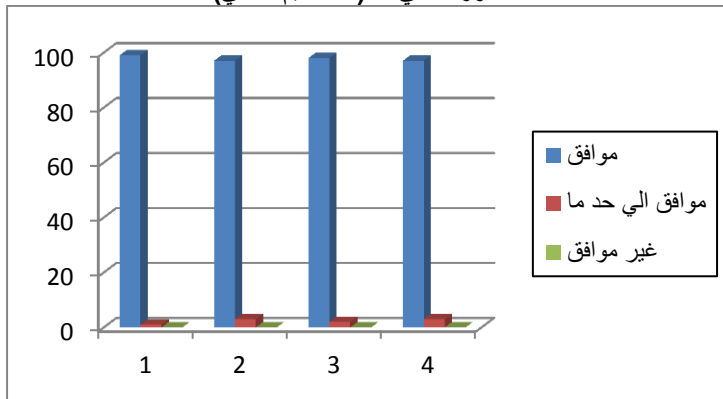
الإستفادة من قصص الأدب الشعبي في تصميم وتطوير مفروشات الأطفال
إعداد / أ.د. سنية خميس صبحي، أ.د. نحوي حسين حجازي، أ. إلهام محمد يسري محمد السيد



المحور الاول (التصميم الثاني)



المحور الثاني (التصميم الثاني)



المحور الثالث (التصميم الثاني)

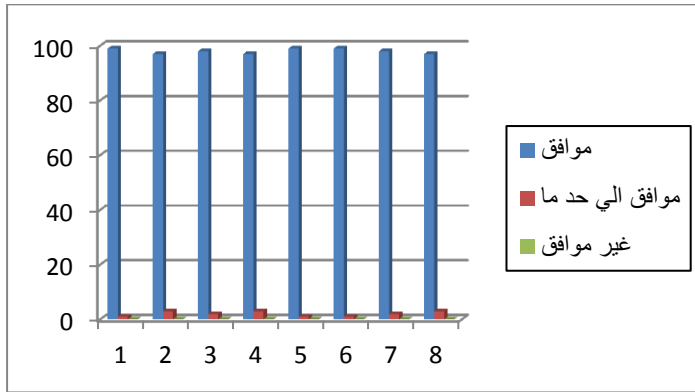
الإستفادة من قصص الأدب الشعبي في تصميم وتطوير مفروشات الأطفال
إعداد / أ.د. سنية خميس صبحي، أ.د. نحوي حسين حجازي، أ. إلهام محمد يسري محمد السيد

التصميم الثالث مفرش سرير للأطفال (الليلة الكبيرة)
المحور الأول أسس التصميم والتوظيف الزخرفي، المحور لثاني أساليب تنفيذ المفروش ، المحور الثالث الغرض الوظيفي

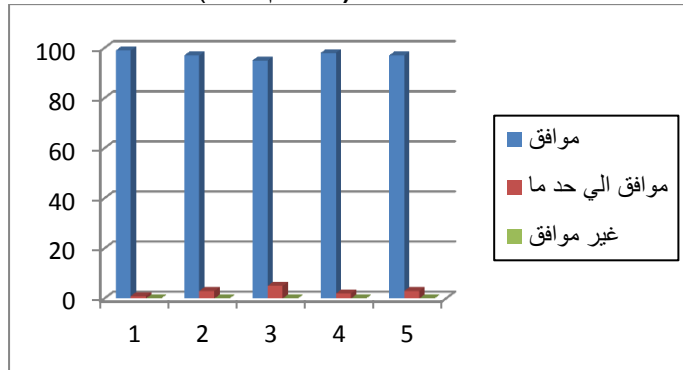
التصميم الثالث - مفرش سرير للأطفال (الليلة الكبيرة) - جدول رقم (٣)				
غير موافق	موافق الي حد ما	موافق	أسس التصميم والتوظيف الزخرفي	المحور الأول
٠%	١%	٩٩%	١ ملائمة استخدام الوحدة لنوع مفروش الأطفال	
٠%	٣%	٩٧%	٢ تناسق الوحدات داخل التصميم	
٠%	٢%	٩٨%	٣ تناسق الألوان داخل خارج المفروش المنفذ	
٠%	٣%	٩٧%	٤ الألوان مناسبة لحجرة الأطفال	
٠%	١%	٩٩%	٥ توزيع الوحدة يناسب مفروش للأطفال	
٠%	١%	٩٩%	٦ الوحدة الزخرفية مناسبة للشكل الخارجي للمفروش	
٠%	٢%	٩٨%	٧ احتفظت الوحدة الزخرفية بسماتها الأساسية.	
٠%	٣%	٩٧%	٨ توافر الناحية الجمالية في القطع المنفذة	
غير موافق	موافق الي حد ما	موافق	أساليب تنفيذ المفروش	المحور الثاني
٠%	١%	٩٩%	١ اختيار الوحدة الزخرفية مناسبة للمفروش	
٠%	٣%	٩٧%	٢ يتوافق التصميم الزخرفي مع أسلوب التنفيذ (التطريز الآلي)	
٠%	٥%	٩٥%	٣ يتناسب التطريز الآلي مع مفروشات الأطفال	
٠%	٢%	٩٨%	٤ يتوافق أسلوب التطريز الآلي مع الخامة المستخدمة	
٠%	٣%	٩٧%	٥ يتوافق التصميم الزخرفي مع أسلوب التنفيذ (الطباعة)	
غير موافق	موافق الي حد ما	موافق	الغرض الوظيفي	المحور الثالث
٠%	١%	٩٩%	١ أضافه التصميم أسلوب حديث في عالم مفروشات الأطفال	
٠%	٣%	٩٧%	٢ اختيار الوحدة الزخرفية مناسب لمفروش الأطفال	
٠%	٢%	٩٨%	٣ الاستفادة من إمكانية الحاسب الآلي في إعداد التصميمات	
٠%	٣%	٩٧%	٤ تعتبر التصميمات المنفذة النابعة من الأدب الشعبي مصدر ثقافة للأطفال .	

يتضح من النتائج الواردة بالجدول السابق أن النسب المئوية للموافق يتراوح بين ٩٥% : ٩٩% حيث جاءت أعلى نسبة في المحاور الثلاثة إلي ملائمة استخدام الوحدة لنوع مفروش الأطفال أضافه التصميم أسلوب حديث أما النسبة المئوية للموافق إلي حد ما تراوحت بين ١% : ٥% حيث جاءت أعلى نسبة تناسب التطريز الآلي مع مفروشات الأطفال واقل نسبة توزيع الوحدة يناسب مفروش للأطفال ويظهر ذلك واضحا في الرسم البياني التالي .

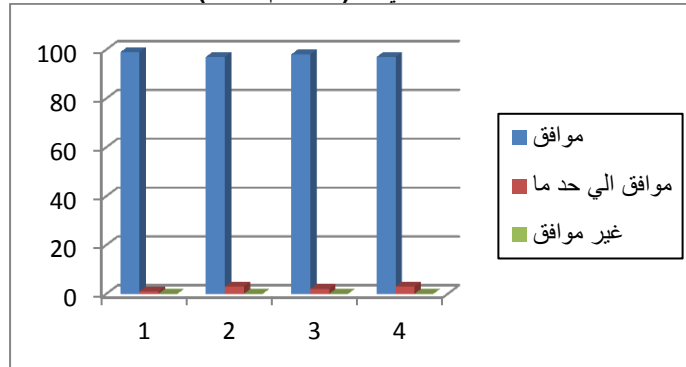
الإستفادة من قصص الأدب الشعبي في تصميم وتطريز مفروشات الأطفال
إعداد / أ.د. سنية خميس صبحي، أ.د. نحوي حسين حجازي، أ.إلهام محمد يسري محمد السيد



المحور الاول (التصميم الثالث)



المحور الثاني (التصميم الثالث)



المحور الثالث (التصميم الثالث)

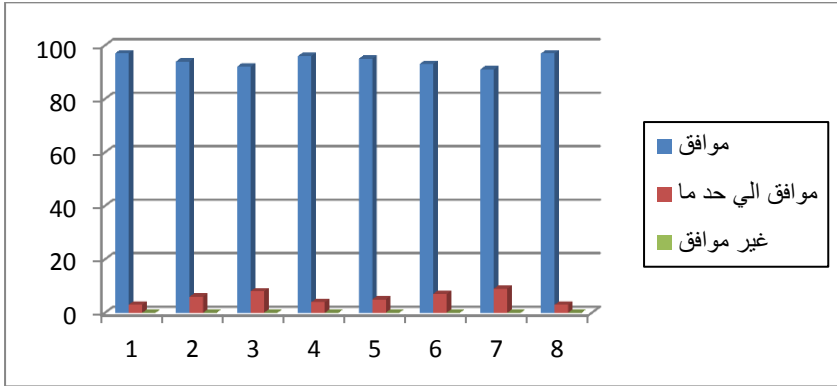
الإستفادة من قصص الأدب الشعبي في تصميم وتطوير مفروشات الأطفال
إعداد / أ.د. سنية خميس صبحي، أ.د. نحوي حسين حجازي، أ. إلهام محمد يسري محمد السيد

التصميم الرابع مفرش سفرة للأطفال (راقص التنورة)
المحور الأول أسس التصميم والتوظيف الزخرفي، المحور لثاني أساليب تنفيذ المفروش ، المحور الثالث الغرض الوظيفي

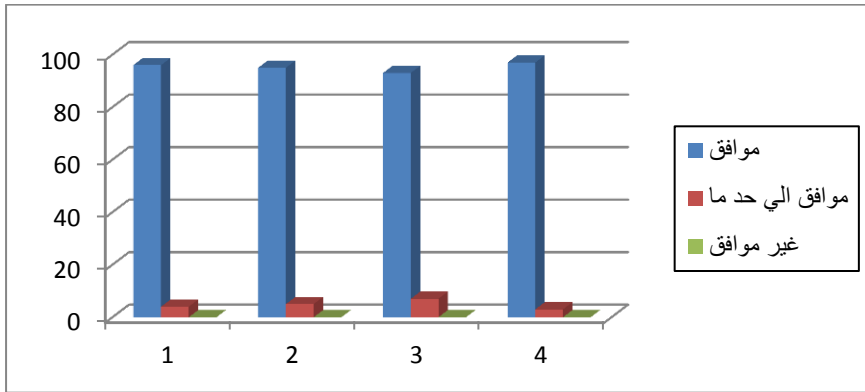
التصميم الرابع- مفرش سفرة للأطفال (راقص التنورة) جدول رقم (٤)			
غير موافق	موافق الي حد ما	موافق	أسس التصميم والتوظيف الزخرفي
٠%	٣%	٩٧%	١ ملائمة استخدام الوحدة لنوع مفروش الأطفال
٠%	٦%	٩٤%	٢ تناسق الوحدات داخل التصميم
٠%	٨%	٩٢%	٣ تناسق الألوان داخل خارج المفروش المنفذ
٠%	٤%	٩٦%	٤ الألوان مناسبة لحجرة الأطفال
٠%	٥%	٩٥%	٥ توزيع الوحدة يناسب مفروش للأطفال
٠%	٧%	٩٣%	٦ الوحدة الزخرفية مناسبة للشكل الخارجي للمفروش
٠%	٩%	٩١%	٧ احتفظت الوحدة الزخرفية بسماتها الأساسية.
٠%	٣%	٩٧%	٨ توافر الناحية الجمالية في القطع المنفذة
غير موافق	موافق الي حد ما	موافق	أساليب تنفيذ المفروش
٠%	٨%	٩٢%	١ اختيار الوحدة الزخرفية مناسبة للمفروش
٠%	٤%	٩٦%	٢ يتوافق التصميم الزخرفي مع أسلوب التنفيذ (التطريز الآلي)
٠%	٥%	٩٥%	٣ يتناسب التطريز الآلي مع مفروشات الأطفال
٠%	٧%	٩٣%	٤ يتوافق أسلوب التطريز الآلي مع الخامات المستخدمة
٠%	٦%	٩٤%	٥ يتوافق التصميم الزخرفي مع أسلوب التنفيذ (الطباعة)
غير موافق	موافق الي حد ما	موافق	الغرض الوظيفي
٠%	٤%	٩٦%	١ أضافه التصميم أسلوب حديث في عالم مفروشات الأطفال
٠%	٥%	٩٥%	٢ اختيار الوحدة الزخرفية مناسب لمفروش الأطفال
٠%	٧%	٩٣%	٣ الاستفادة من إمكانية الحاسب الآلي في إعداد التصميمات
٠%	٣%	٩٧%	٤ تعتبر التصميمات المنفذة النابعة من الأدب الشعبي مصدر ثقافة للأطفال .

يتضح من النتائج الواردة بالجدول السابق أن النسب المئوية للموافق يتراوح بين ٩١% : ٩٧% حيث جاءت أعلى نسبة في المحاور توافر الناحية الجمالية المئوية وملائمة استخدام الوحدة ، أما للموافق الي حد ما تراوحت بين ٣% : ٩% حيث جاءت أعلى نسبة احتفظت الوحدة الزخرفية بسماتها. وأقل نسبة توافر الناحية الجمالية في القطع المنفذة ويظهر ذلك واضحا في الرسم البياني التالي:

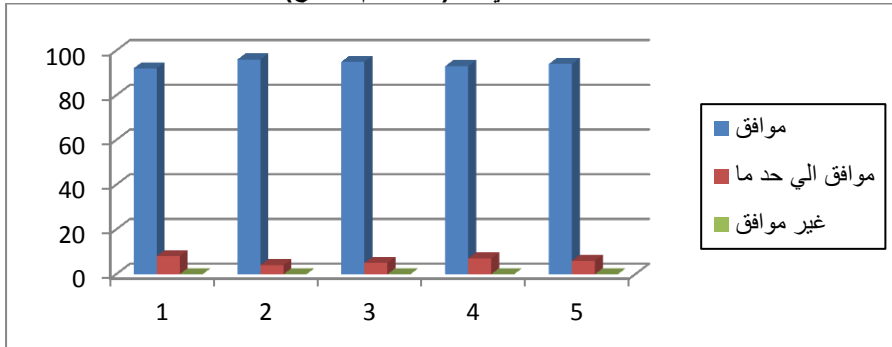
الإستفادة من قصص الأدب الشعبي في تصميم وتطوير مفروشات الأطفال
إعداد / أ.د. سنية خميس صبحي، أ.د. نحوي حسين حجازي، أ. إلهام محمد يسري محمد السيد



المحور الأول (التصميم الرابع)



المحور الثاني (التصميم الرابع)



المحور الثالث (التصميم الرابع)

الإستفادة من قصص الأدب الشعبي في تصميم وتطوير مفروشات الأطفال
إعداد / أ.د. سنية خميس صبحي، أ.د. نحوي حسين حجازي، أ. إلهام محمد يسري محمد السيد

نتائج استمارة التقييم الثانية للمستهلكين في التصميمات المنفذة لمفروشات الأطفال.
من خلال تحكيم عدد من المستهلكين قامت الباحثة بتحليل إجاباتهم على الاستمارة وعمل جدول إحصائي يوضح النسب المئوية لإجابات المستهلكين على أسئلة استمارة تقييم مفروشات الأطفال كما يلي:

التصميم الأول مفرش سرير للأطفال (شجع السيمة) جدول رقم (٥)

غير موافق	موافق إلي حد ما	موافق	
٠%	١%	٩٩%	١ يتناسب التصميم مع مفروشات الأطفال.
٠%	٢%	٩٨%	٢ يضيف التكوين للوحدات التعبيرية جمالا مميذا.
٠%	٤%	٩٦%	٣ يتناسب ألوان الوحدات مع ألوان المفروشات.
٠%	٣%	٩٧%	٤ يتفق المفروش مع ذوق الأطفال
٠%	٥%	٩٥%	٥ يمكن شراء المفروش.
٠%	٤%	٩٦%	٦ استخدام الوحدات التعبيرية للأدب الشعبي أسلوب جديد مفروشات الأطفال.
٠%	٦%	٩٤%	٧ يعد التصميم المنفذ ابتكار في مجال مفروشات الأطفال
٠%	٨%	٩٢%	٨ أحب أن أقتني لطفلي مفروش يعبر عن الأدب الشعبي.

يتضح من النتائج الواردة بالجدول السابق أن النسب المئوية للموافق يتراوح بين ٩٢% : ٩٧% حيث جاءت أعلى نسبة في تناسب التصميم مع مفروشات الأطفال ، أما للموافق إلي حد ما تراوحت بين ١% : ٨% حيث جاءت أعلى نسبة أحب أن أقتني لطفلي مفروش يعبر عن الأدب الشعبي واقل نسبة يتناسب التصميم مع مفروشات الأطفال ويظهر ذلك واضحا في الرسم البياني التالي (أ)

التصميم الثاني (مفرش سفرة الأسد)

غير موافق	موافق إلي حد ما	موافق	
٠%	١%	٩٩%	١ يتناسب التصميم مع مفروشات الأطفال.
٠%	٣%	٩٧%	٢ يضيف التكوين للوحدات التعبيرية جمالا مميذا.
٠%	٢%	٩٨%	٣ يتناسب ألوان الوحدات مع ألوان المفروشات.
٠%	٣%	٩٧%	٤ يتفق المفروش مع ذوق الأطفال
٠%	١%	٩٩%	٥ يمكن شراء المفروش.
٠%	٤%	٩٦%	٦ استخدام الوحدات التعبيرية للأدب الشعبي أسلوب جديد مفروشات الأطفال.
٠%	٢%	٩٨%	٧ يعد التصميم المنفذ ابتكار في مجال مفروشات الأطفال
٠%	١٠%	٩٠%	٨ أحب أن أقتني لطفلي مفروش يعبر عن الأدب الشعبي.

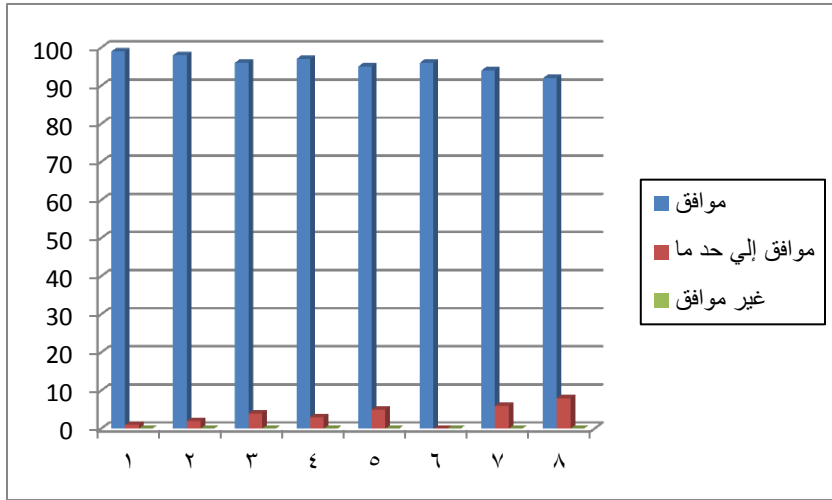
يتضح من النتائج الواردة بالجدول السابق أن النسب المئوية للموافق يتراوح بين ٩٠% : ٩٨% حيث جاءت أعلى نسبة في يمكن شراء المفروش ، أما للموافق إلي حد ما تراوحت بين ١% : ١٠% حيث جاءت أعلى نسبة أحب أن أقتني لطفلي مفروش يعبر عن الأدب الشعبي واقل نسبة يتناسب التصميم مع مفروشات الأطفال ويظهر ذلك واضحا في الرسم البياني التالي (ب)

الإستفادة من قصص الأدب الشعبي في تصميم وتطوير مفروشات الأطفال
إعداد / أ.د. سنية خميس صبحي، أ.د. نحوي حسين حجازي، أ. إلهام محمد يسري محمد السيد

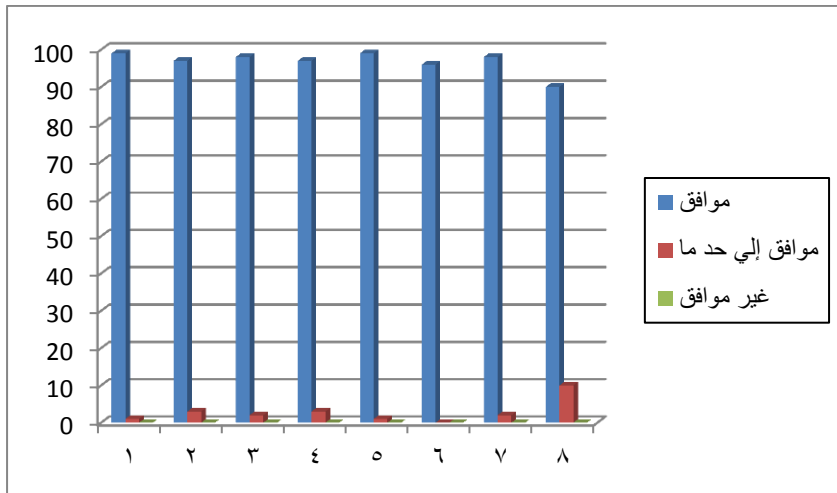
التصميم الثالث الليلة الكبيرة جدول رقم (٦)

غير موافق	موافق إلي حد ما	موافق	
٠%	١%	٩٩%	١ يتناسب التصميم مع مفروشات الأطفال.
٠%	٢%	٩٨%	٢ يضيف التكوين للوحدات التعبيرية جمالا مميزا.
٠%	٤%	٩٦%	٣ يتناسب ألوان الوحدات مع ألوان المفروشات.
٠%	٣%	٩٧%	٤ يتفق المفروش مع ذوق الأطفال
٠%	٥%	٩٥%	٥ يمكن شراء المفروش.
٠%	٤%	٩٦%	٦ استخدام الوحدات التعبيرية للأدب الشعبي أسلوب جديد مفروشات الأطفال.
٠%	٦%	٩٤%	٧ يعد التصميم المنفذ ابتكار في مجال مفروشات الأطفال
٠%	٨%	٩٢%	٨ أحب أن أقنتي لطفلي مفروش يعبر عن الأدب الشعبي.
يتضح من النتائج الواردة بالجدول السابق أن النسب المنوية للموافق يتراوح بين ٩٢% : ٩٩% حيث جاءت أعلى نسبة يتناسب التصميم مع مفروشات الأطفال وأقل نسبة أحب أن أقنتي لطفلي مفروش يعبر عن الأدب الشعبي ، أما للموافق إلي حد ما تراوحت بين ١% : ٨% حيث جاءت أعلى نسبة أحب أن أقنتي لطفلي مفروش يعبر عن الأدب الشعبي وأقل نسبة يتناسب التصميم مع مفروشات الأطفال ويظهر ذلك واضحا في الرسم البياني التالي (ج)			
التصميم الرابع راقص التنورة			
غير موافق	موافق إلي حد ما	موافق	
٠%	٩%	٩١%	١ يتناسب التصميم مع مفروشات الأطفال.
٠%	٧%	٩٣%	٢ يضيف التكوين للوحدات التعبيرية جمالا مميزا.
٠%	٨%	٩٢%	٣ يتناسب ألوان الوحدات مع ألوان المفروشات.
٠%	١٠%	٩٠%	٤ يتفق المفروش مع ذوق الأطفال
٠%	٩%	٩١%	٥ يمكن شراء المفروش.
٠%	٦%	٩٤%	٦ استخدام الوحدات التعبيرية للأدب الشعبي أسلوب جديد مفروشات الأطفال.
٠%	١١%	٨٩%	٧ يعطي المزج بين التطريز والطباعة تميز للتصميم.
٠%	١٠%	٩٠%	٨ يعد التصميم المنفذ ابتكار في مجال مفروشات الأطفال
٠%	١٠%	٩٠%	٩ أحب أن أقنتي لطفلي مفروش يعبر عن الأدب الشعبي.
يتضح من النتائج الواردة بالجدول السابق أن النسب المنوية للموافق يتراوح بين ٨٩% : ٩٠% حيث جاءت أعلى نسبة يضيف التكوين للوحدات التعبيرية جمالا مميزا وأقل نسبة يعطي المزج بين التطريز والطباعة تميز للتصميم ، أما للموافق إلي حد ما تراوحت بين ٦% : ١١% حيث جاءت أعلى نسبة يعطي المزج بين التطريز والطباعة تميز للتصميم وأقل نسبة استخدام الوحدات التعبيرية للأدب الشعبي أسلوب جديد مفروشات الأطفال كما في الرسم البياني (د).			

الإستفادة من قصص الأدب الشعبي في تصميم وتطريز مفروشات الأطفال
إعداد / أ.د. سنية خميس صبحي، أ.د. نحوي حسين حجازي، أ. إلهام محمد يسري محمد السيد

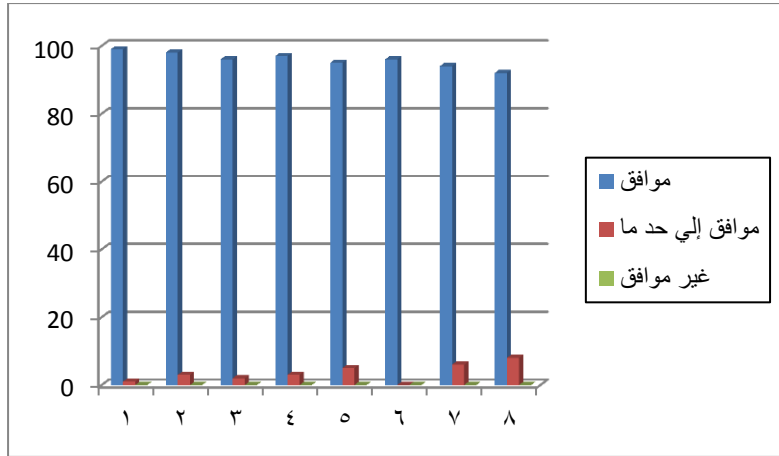


التصميم الاول (أ)

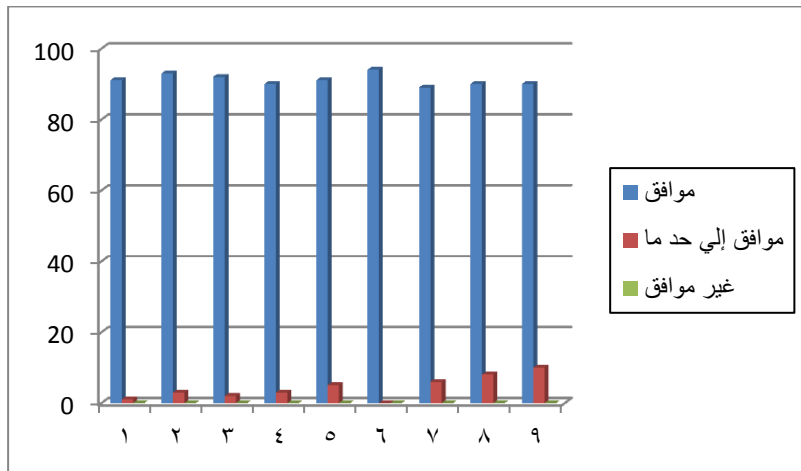


التصميم الثاني (ب)

الإستفادة من قصص الأدب الشعبي في تصميم وتطريز مفروشات الأطفال
إعداد / أ.د. سنية خميس صبحي، أ.د. نحوي حسين حجازي، أ. إلهام محمد يسري محمد السيد



التصميم الثالث (ج)



التصميم الرابع (د)

نتائج البحث

- ١- أثبتت الدراسة الحالية أن الدراسة التاريخية لبعض لفن الأدب الشعبي بما تحمله من قيم وعادات وتقاليد ومعاني، وشخصيات وألوان جذابة تعد مصدرا هاما لتصميم مفروشات لـحجرة الأطفال.
- ٢- استخدام مفروشات حجرة الأطفال كوسيلة تعليمية لتنمية الذوق الفني للأدب الشعبي لدي الأطفال.
- ٣- التطريز الآلي له العديد من مميزاتة التي تجعله من أفضل الطرق لتطريز المفروشات.
- ٤- الطباعة الرقمية لها العديد من مميزاتها مما يجعلها أفضل الطرق الحديثة للطباعة .

التوصيات:

- ٥- الاهتمام بدراسة بفن الأدب الشعبي وتوظيفه في المنتجات المختلفة.
- ٦- تناول وحدات فن الأدب الشعبي باعتبارها مصدر هام وغنى لاستلهم ورؤى الفنانين في جميع المجالات التشكيلية وصياغتها بأسلوب حديث يتناسب مع الذوق العام.
- ٧- تفعيل نتائج البحوث العلمية في إثراء التصميمات الزخرفية والتطريز في جميع المجالات .

الإستفادة من قصص الأدب الشعبي في تصميم وتطوير مفروشات الأطفال إعداد / أ.د. سنية خميس صبحي، أ.د. نحوي حسين حجازي، أ. إلهام محمد يسري محمد السيد

المراجع:

- إبراهيم عبد الحافظ (٢٠١٣). "دراسات في الأدب الشعبي" - رئيس قسم الأدب الشعبي بالمعهد العالي للفنون الشعبية.
- ايناس محمود احمد خلف (٢٠٠٢). "تقنيات تنفيذ المفروشات ورؤية جمالية لإثرائها بالكتابات المصرية القديمة باستخدام الكمبيوتر"، رسالة ماجستير غير منشوره، كلية الاقتصاد المنزلي، جامعة حلوان.
- رحاب احمد إبراهيم إبراهيم (٢٠١٢). أثر بعض التقنيات على جماليات المعلقة النسجية المستوحاة من المدرسة التأثرية، جامعة المنصورة - كلية التربية النوعية، مجلة البحوث التربوية النوعية.
- صباح عبد العزيز محمد القسبي (٢٠٠٨). إمكانية توظيف الموروث الشعبي وما يستلهم من زخارف لعمل تصميمات تصلح كمعلقات نسجية، جامعة حلوان، مجلة علوم وفنون.
- عبد الحميد يونس (١٩٨٥). الحكاية الشعبية، الهيئة العامة المصرية للكتاب.
- عبير أحمد منير حامد (٢٠٠٨). إمكانية الاستفادة من زخارف الوشم في تصميم معلقات نسجية مطبوعة بالشاشة الحريرية، جامعة المنصورة، كلية التربية النوعية، مجلة البحوث التربوية النوعية.
- فاطمة حسين المصري (١٩٨٤). الشخصية المصرية من خلال دراسة الفلكلور المصري، القاهرة، الهيئة المصرية العامة للكتاب.
- مها محمد السيد عامر وآخرون (٢٠١٤). الإفادة من ظاهرة الثقوب السوداء في ابتكار معلقات طباعية، جامعة المنصورة، كلية التربية النوعية، مجلة البحوث التربوية النوعية.
- محمد إبراهيم محمد وآخرون (٢٠١٦). الحيز والشكل في تصميم المعلقة النسجية المطبوعة، جامعة المنصورة، كلية التربية النوعية، مجلة البحوث التربوية النوعية.
- مدحت محمد حسين أبو هشيمه (٢٠٠٠). "الاستفادة من التراث الشعبي في صناعة المفروشات السياحية (دراسة فنية تطبيقية) ماجستير اقتصاد منزلي، جامعة حلوان.
- محمد فريد أبو حديد (٢٠١٨: ٢٠١٩). أبو الفوارس عنتر بن شداد، وزارة التربية والتعليم ، التعليم الفني.
- نفسه عبد الرحمن العفيفي (١٩٩٧). "تأثير بعض أساليب التطريز على النسيج السادة والأملس الوبري دراسة مقارنة"، رسالة ماجستير غير منشورة- كلية الاقتصاد المنزلي - جامعة حلوان.
- وليد شعبان مصطفى (٢٠٠٢). التراث التقليدي الزخرفي في العصر الصفوي بإيران، وإمكانية استخدامه في إثراء المفروشات، (دراسة تطبيقية)، رسالة دكتوراه ، كلية الاقتصاد المنزلي - جامعة حلوان.
- يسري العزب (١٩٩٦). مقالات في الادب الشعبي ، حورس ، القاهرة.
- المواقع الأجنبية:

<https://mawdoo3.com/>

<https://ar.wikipedia.org/wiki>