

الزخارف الشعبية السعودية كمدخل لإثراء القيم التشكيلية والتعبيرية والوظيفية لتصميمات المفروشات
 "دراسة حالة على المنسوجات المستخدمة في القرى السياحية واستراحات الطريق في مدينة الطائف بالمملكة العربية
 السعودية"

Traditional Saudi Folklore Motifs As an Approach to Enrich Tapestry & Upholstery Designs
 "Case Study of Tapestry & Upholstery of Touristic Resorts and Rest Houses in Taif City, KSA"

أ. د / نهال عبد الجواد محمد أبو الخير -

أستاذ - كلية التصميم والاقتصاد المنزلي - جامعة الطائف

د / ايمان بهنسي احمد خضير -

أستاذ مساعد - كلية التربية - قسم التربية الاسرية - جامعة أم القرى

ملخص البحث Abstract:

الكلمات الدالة Keywords:

تصميم المنسوجات

Textile Design

المنسوجات ذات الطابع السياحي

Textile Design

التراث التقليدي السعودي

Saudi Traditional

Heritage

الوحدات الزخرفية

Ornamental Patterns

المفروشات

Textile Design

إن عملية التصميم لأي من منتجات الفنون التطبيقية تعتمد وبشكل أساسي على الحوار المتبادل بين عناصر متداخلة هي احتياجات الحياة اليومية ومتطلبات البيئة ومعطيات التراث ، إلى جانب المعرفة التقنية الخاصة بالمصمم والمرتبطة بتنفيذ تلك المنتجات.

والبحث هنا يحاول الاستفادة من التراث التقليدي السعودي ويتعرض لأشكاله الزخرفية كمصدر لاستلهام تصميمات معاصرة للمنسوجات المستخدمة في القرى السياحية واستراحات الطريق في مدينة الطائف بما يحقق النفعية الوظيفية والقيمة الاقتصادية إلى جانب القيمة الجمالية.

يتعرض البحث أيضاً للخلفية التاريخية لمدينة الطائف ومقوماتها السياحية واحتياجاتها لعديد من منتجات الفنون التطبيقية للحفاظ على طابعها المحلي إلى جانب إكسابها الروح المعاصرة ، بما يحقق نشر الوعي بالتاريخ الحضاري والتراث التقليدي للمنطقة من قبل السائحين والمواطنين المحليين.

يتعرض البحث كذلك لتقنيات صناعة المنسوجات قديماً وحديثاً مؤكداً على استلهامها لمعطيات البيئة وإشباعها لاحتياجات الحياة اليومية.

ويقوم البحث بعمل تحليل لبعض الوحدات الزخرفية المختارة من حيث الشكل والمضمون للوصول لتصميمات زخرفية قابلة للتنفيذ بالتقنيات المتاحة. كما يقوم البحث بتطبيق التصميمات المقترحة على بعض أنواع المفروشات في القرى السياحية واستراحات الطريق مثل المفروشات والسائر والسجاد والموكيت وبعض قطع الأثاث ، وذلك بمساعدة برامج الحاسب الآلي الخاصة بالصور والتصميم والواقع التخليقي مثل Adobe Photoshop, AutoCAD & 3D Max

Paper received 27th May 2015 ,accepted 26th August 2015 ,published 1st of October 2015

مقدمة Introduction:

عملية تصميم أي منتج من منتجات الفنون التطبيقية تعتمد وبشكل أساسي على حوار متبادل بين عناصر متداخلة تتنوع بين احتياجات الحياة اليومية ومتطلبات البيئة ومعطيات التراث، إلى جانب المعرفة التقنية الخاصة بالمصمم والمرتبطة بتنفيذ تلك المنتجات.

وتسعى هذه الدراسة الى هنا يحاول الاستفادة من التراث التقليدي السعودي وما يحمله من أشكال زخرفية كمصدر لاستلهام تصميمات معاصرة للمنسوجات المستخدمة في القرى السياحية واستراحات الطريق في مدينة الطائف بما يحقق النفعية الوظيفية والقيمة الاقتصادية إلى جانب القيمة الجمالية.

والطائف محافظة سعودية من محافظات منطقة مكة المكرمة تقع على ارتفاع ١٧٠٠ م فوق سطح البحر مما يجعلها مزاراً سياحياً متميزاً. ويتميز موقع الطائف بأنه ملتقى للطرق الرئيسية القادمة من الجنوب والشمال والشرق والغرب^(٤٨). وقد اكسبها ذلك سمعة سياحية وتجارية وزراعية وعسكرية منذ القدم ، إضافة إلى أنها أصبحت العاصمة الصيفية للدولة، حيث تستضيف الوفود والمؤتمرات الرسمية من السعودية وخارجها .

وتحتوي الطائف على عديد من المتاحف التي تدخل منظومة المعالم السياحية الجاذبة وتستهدف ٥٠ ألف زائر^(٤٩) ، لما تضمه من مقتنيات نادرة وثمينة حيث تزخر أجنحتها بمعرضات نادرة من العصور القديمة حتى العهد السعودي إضافة إلى تسليط الضوء على مراحل نمو الطائف خلال الحقب التاريخية مع تخصيص

أركان للمهن والحرف القديمة وعرض أنواع نادرة من العملات والمشغولات ومنحوتات الشواهد الحجرية والمخطوطات والصور القديمة.

ويتعرض البحث أيضاً للخلفية التاريخية لمدينة الطائف ومقوماتها السياحية واحتياجاتها لعديد من منتجات الفنون التطبيقية للحفاظ على طابعها المحلي إلى جانب إكسابها الروح المعاصرة ، بما يحقق نشر الوعي بالتاريخ الحضاري والتراث التقليدي للمنطقة من قبل السائحين والمواطنين المحليين.

يتعرض البحث كذلك لتقنيات صناعة المنسوجات قديماً وحديثاً مؤكداً على استلهامها لمعطيات البيئة وإشباعها لاحتياجات الحياة اليومية.

مشكلة البحث Statement of the problem:

الاستفادة من ذلك الإرث الثقافي من التراث الفني السعودي الذي يتنوع ويتعدد من حيث الشكل والخامة المستخدمة في إنتاجه في إثراء الجانب التشكيلي والتعبيري والوظيفي لشكل المفروشات المعاصرة الذي يجمع بين المعاصر والأصالة وذلك من زاوية إبتكارية تتفهم أطر ذلك التراث وتتعمق في فهم محتواه.

أهمية البحث:

١. التعرف على سمات التراث الفني السعودي وكذا سمات الفن السعودي المعاصر والربط بينهما في إثراء الجانب التشكيلي والتعبيري والوظيفي في المفروشات ذات الطابع السياحي.
٢. ربط السائح بالتراث والثقافة المحلية في مجال السياحة لتنمية الإبتكارية والإبداع لديه.

سياحية وتجارية وزراعية وعسكرية منذ القدم ، إضافة إلى أنها أصبحت العاصمة الصيفية الرسمية للدولة ، وتستضيف أيضا الوفود والمؤتمرات من السعودية وخارجها .

وتعتبر الطائف وفق نظام المناطق إحدى محافظات منطقة مكة المكرمة ومن كبرى محافظات المملكة إذ يبلغ عدد سكان محافظة الطائف وسكان المحافظات التابعة لها إدارياً (تربة والخزمة ورنية والمويه وميسان) حسب تعداد السكان عام ١٤٣١ هجري ١,٠١١,٦١٣ مليون وإحدى عشر ألف وستمئة وثلاثة عشر نسمة ٨٢,٥٢% منهم سعوديون. وتبلغ مساحة محافظة الطائف ٨٧٥٦١ كم مربع شاملة مدينة الطائف والمحافظات والمراكز التابعة لها ، وتبلغ مساحة المدينة نحو ١٠٣٦ كم مربع.

وتحتوي الطائف على عديد من المتاحف التي تدخل منظومة المعالم السياحية الجاذبة وتستهدف ٥٠ ألف زائر^(٤٩) ، ويتصدر **متحف شبيرا الإقليمي** الواقع داخل قصر شبيرا التاريخي أهم متاحف المحافظة نظراً لما يضمه من مقتنيات نادرة وثمانية حيث تزخر أجنحته بمعروضات نادرة من العصور القديمة حتى العهد السعودي إضافة إلى تسليط الضوء على مراحل نمو الطائف خلال الحقب التاريخية مع تخصيص أركان للمهن والحرف القديمة وعرض أنواع نادرة من العملات والمشغولات ومنحوتات الشواهد الحجرية والمخطوطات والصور القديمة.



شكل رقم ٢ قصر شبيرا^(٥٠)

وقد لفت **متحف القرية الخضراء** خلال السنوات الأخيرة الأنظار لتركيزه على الموروثات الشعبية وكثير من المقتنيات الفريدة ، ويتميز المتحف بوجوده داخل أحد المنتزهات على جانب شارع الجيش بالطائف بحيث يستطيع الزوار ارتياده وقتما يشاءون وخصوصاً عند تنزههم ، وبجوار الموروثات الشعبية هناك الملابس التقليدية القديمة والأواني والجلديات التي كانت تستخدم في السابق ، علاوة على قطع نادرة من المشغولات الأثرية ذات القيمة التاريخية.

ومتحف عكاظ للتراث الشعبي ويقع في قرية المذاكير بطريق واد وج بحي المئنة ، ويضم العديد من المقتنيات القديمة ، ويتميز بتنوع المعروضات وثنائها ، حيث يوجد بالمتحف معروضات لعصور تاريخية متعاقبة ومقتنيات شعبية قديمة ، تبين التنوع الكبير لتراث الطائف ، وقد رتببت المحتويات بشكل روعي فيه مشاهدة كل المعروضات بوضوح بحيث لا يتجشم الزائر عناء التنقل من جناح لآخر ويمكنه السير بممرات المتحف بما يضمن تنقله عبر العصور التاريخية المتعاقبة تبعاً والتعرف على موروثات المملكة الشعبية بطريقة سلسة وجميلة.

والمتحف الوطني للتراث الشعبي بمحافظة الطائف الذي بلغت تكلفته إعداده وتجهيزه ٣ ملايين ريال ومن المتوقع ان يستقبل أكثر من ١٠٠ وفد سياحي من مختلف دول العالم إضافة إلى فتح أبواب المتحف أمام الزوار من السائحين من مختلف مناطق المملكة على مدار الموسم.

وللطائف "عروس المصايف" جمالها الأخاذ وطبيعتها الساحرة وأجواؤها المعتدلة ويزداد هذا الجمال في الضواحي ، والمنتزهات

٣. استخدام خامات محلية شعبية متوفرة وتتميز بانخفاض تكلفتها.
٤. التأكيد علي أهمية الجانب التعبير والوظيفي المفروشات ذات الطابع السياحي.
٥. التأكيد علي أهمية الأصالة والمعاصرة لابتكار أشكال للمفروشات ذات الطابع السياحي الجديدة.

اهداف البحث Objectives:

١. إخصاب الفكر والرؤية البصرية للسائح بقيم تخطيطية جمالية.
٢. إستحداث قيم تعبيرية جديدة للشكل المفروشات ذات الطابع السياحي من خلال مدخلات من التراث الفني السعودي ومن خلال التقنيات المتعددة والمعالجات المختلفة.
٣. مراجعة وتطوير أشكال الرؤية في ضوء التراث الوطني.
٤. التعرف علي الإمكانيات التشكيلية والتقنية للتراث الفني السعودي وكذا خاماته المتنوعة.

حدود البحث Delimitations:

١. تتركز حدود الدراسة لمختارات من التراث الفني السعودي قديماً وحديثاً .
٢. استخدام التقنيات المستخدمة في التراث الفني السعودي خاصة في طباعة المفروشات.
٣. الجانب التطبيقي دراسة تجريبية للباحثان.

مسلمات البحث assumption:

١. التراث الفني السعودي الشعبي ثري ومتنوع ويحمل ثقافة وعادات وتقاليد الشعب السعودي.
٢. تحقيق الإنتماء الثقافي والإجتماعي أحد وأهم روافد الإبتكار والإبداع الفني.

فروض البحث Hypothesis:

دراسة وتحليل القيم التشكيلية والتعبيرية والوظيفية في التراث الفني السعودي الشعبي تؤدي إلى مداخل جديدة تثرى تصميمات المفروشات ذات الطابع السياحي.

منهج البحث Methodology:

تستخدم الدراسة المنهجين التحليلي والتجريبي

خلفية البحث Background

الطائف بين المقومات الجغرافية والطبيعية وبين الإمكانيات السياحية والتنمية:

الطائف محافظة سعودية من محافظات منطقة مكة المكرمة وتقع محافظة الطائف على المنحدرات الشرقية لجبال السروات على ارتفاع ١٧٠٠ م فوق سطح البحر ، ويزداد الارتفاع كلما اتجهن نحو الغرب والجنوب ليصل إلى ٢٥٠٠ م ، وتقع بين خطي عرض ٢٠-٢٢ درجة ، وخطي طول ٤٠-٤٢ ، ويربطها بمكة المكرمة التي تبعد عنها ٦٨ كم طريقاً، الأول عبر جبال كرا واسمه عقبة الهداء، وطوله ٦٨ كم والآخر عن طريق السيل الكبير ويمر بميقات قرن المنازل ويبلغ طوله ٩٠ كم تقريباً .



شكل رقم ١ موقع الطائف من المملكة

ويتميز موقع الطائف بأنه ملتقى للطرق الرئيسية القادمة من الجنوب والشمال والشرق والغرب^(٤٨) . وقد اكسبها ذلك سمعة



كما أن فوز الطائف بلقب عروس المصايف العربية ٢٠١٣ م يعطيها أهمية خاصة بين مدن المملكة ويعود على سكانها بالخير الوفير من زيادة السياحة الداخلية والسياحة الخليجية والخارجية مما يسهم في زيادة إيرادات السياحة وإنعاش الحركة التجارية وتشجيع الصناعة التراثية الحرفية^(٤٨). ويمكن لكل تلك المصايف السياحية والاستراحات الترفيهية أن تستوعب اتجاهات فنية وتجميلية نابغة من التراث الزخرفي والتشكيلي السعودي بما يحقق الفائدة الوظيفية والقيمة الجمالية.

الطبيعية حيث تشاهد بين الحين والآخر حصناً مرصوفاً بالأحجار يتوسط أشجار الطبيعة أو يعتلي قمة جبل. ومن أهم تلك الحصون حصن بديوي الوقداني حيث ذكر عن هذا الحصن في كتاب ثراء الآثار في منطقة الطائف "في وادي نخب من بلاد وقدان" يقوم حصن جميل منيع على هضبة صخرية صغيرة في متسع تحيطه أشجار برية وحوله بساتين مزروعة شرق الطريق السريع حالياً^(٤٩).



شكل رقم ٧ إحدى الاستراحات من الداخل^(٤٧).



شكل رقم ٣ الطبيعة في الطائف^(٤٨).



شكل رقم ٨ إحدى الاستراحات من الداخل^(٤٧).



شكل رقم ٤ قصر المؤتمرات بالطائف



شكل رقم ٩ إحدى الاستراحات من الداخل^(٤٧).



شكل رقم ٥ الأماكن العامة بمحافظة الطائف



شكل رقم ٦ إحدى الاستراحات من الداخل^(٤٩).

التراث الفني السعودي ، ملامح ومميزات: النقوش العسيرية^(٥٠).

وقد استخدمت المرأة الألمعية أدوات ومكونات موجودة في بيئتها ووجدتها بين يديها وحولتها إلى ريشة رسام حاذق في صنعته ماهر في أدائه ، فقد استخدمت شعرة من ذيل الأغنام تحسنها بشكل يجعلها أشبه ما تكون بريشة الرسام^(٥٠) واستخدمت في عمل هذه النقوش الألوان التي تستطيع تكوينها من

التقليدية:



شكل رقم ١ نموذج من الزخارف على جدران البيوت العسيرية



شكل رقم ٢ نموذج من الزخارف على جدران البيوت العسيرية



شكل رقم ٣ نموذج من الزخارف على جدران البيوت العسيرية



شكل رقم ٤ نموذج من الزخارف على جدران البيوت العسيرية



شكل رقم ٥ نموذج من الزخارف على جدران البيوت العسيرية

خلال العناصر الموجودة في بيتها فالأسود من الألوان الرئيسية التي لا غنى لها عنها، وطريقة استخراجها والاستفادة منه تقوم على جمع الفحم ثم طحنه وإضافة الصمغ عليه حتى يصبح أكثر لمعاناً وجاهزاً للدهن واللون الأحمر أو ما يطلق عليه - الحسن - وطريقة الحصول على هذا اللون هو بجمع عدد من الأحجار حمراء اللون المختلفة المناسيب يضاف عليها شيء من المر والأرز المحمص ويطحن في مطاحن يدوية حتى تصبح أكثر دقة وجاهزية للاستعمال.

واللونان الأصفر والأزرق والأخضر كانت تأتي عن طريق عدد من التجار اللذين يجلبونها إلى بلدة رجال ألمع ، ثم تؤخذ هذه الألوان التي تختلف في تكوينها ويضاف إليها مادة الصمغ الذي هو من المواد الأساسية في النقش الألمعي والقضاض أحد المواد الرئيسية في دهن البيت الألمعي وكان يستخرج من جبال اشتهرت بوجوده في ثناياها فبعد جلبه منها ينقى ويطحن ثم يخمر في أدوات فخارية سابقاً كالحجل ثم يصفى الماء وبعد ذلك تطحن الرواسب المتبقية ، وتحمى في درجة حرارة معينة حتى تزداد تماسكاً ، في تزين به الأسوار المعرضة لعوامل التعرية^(٥٠)



شكل رقم ١٠ موقع عسير جنوب الطائف.

ونجد من أمثلة الفنانة في عصرنا هذا "أم عبد الكريم الريمح القحطاني" التي تعلمت فن الرسم على الجدران وعمرها (١٥) سنة ، قبل أكثر من (٤٥) عاماً، مكتسبة تلك الهواية من مشاهدتها للأعمال الفنية "الرسم والزخارف"، التي تزخر بها البيوت القديمة^(٤٩)، بعد ذلك بدأت في تعلم هذا الفن، وممارسته بشكل مستمر، وأبدعت في عملية الرسم على الجدران، والتحف المصنوعة من الطين، بحيث يتم تزيينها بألوان متعددة.

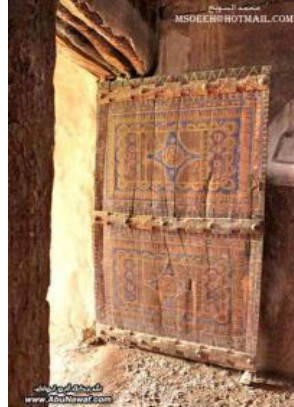
وحول بدايات عملها والأدوات الفنية التي تستخدمها في الرسم قديماً - قبل أربعين عاماً - تقول "أم عبدالكريم": "كنت أستخدم ألواناً مصنوعة من البودرة تعجن بالماء، وأستخدم فرشاة مصنوعة من صوف الأغنام، أما في الوقت الحالي، ومع تطور أدوات الرسم وتوفرها أصبحت استخدم في "الرسم" الدهان المخصص للمباني، كما استخدم الفرشاة المخصصة للرسم، أو للدهان حسب نوعية العمل"، مشيرة إلى أن فترة إنجاز العمل الفني للمتر الواحد يستغرق ما بين ساعتين أو ثلاث، وقد بلغت مدة عمل مجلس للضيوف قرابة الشهر وبطول تجاوز قرابة (٤٥) متراً، كما استغرقت في مجلس آخر طوله عشرة أمتار ستة أيام. وأوضحت أنها تحرص على تعليم بناتها فنون الرسم، وهناك إقبال للتعلم من قبل الفتيات ولكن ما تلمسه أنه يغلب عليهن رغبة التسلية فقط، وليس الإبداع والتميز، مؤكدة سعادتها في تنظيم دورات تدريبية للفتيات والنساء الراغبات في تعلم هذا الفن. وفيما يلي عدد من تلك الوحدات الزخرفية التي نراها على جدران البيوت العسيرية

فن الزخرفة الشعبية في الأبواب النجدية^(٥٢):

وتعتمد الزخرفة في تلك الأبواب والنوافذ على الزخرفة الهندسية والنباتية بشكل كبير مثل المثلث والدائرة والمربع والخطوط المتقاطعة ومحاكاة الورود والأوراق وسعف النخيل وعناقيد العنب ، وبعضها يكون متوارث من الآباء والأجداد. ونلاحظ أن الألوان المستخدمة هي الألوان الفاقعة مثل الأصفر ، الأزرق ، الأحمر ، الأخضر ، والأسود. وهذه الألوان كانت تؤخذ من النبات وبعدها اعتمدوا على الصبغات المستوردة والتي تأتي من الخارج ، ويتم تلصيقها على الأبواب بالأصماغ وكذلك يعتمدون على قشر الرمان اليابس. وهناك أدوات تستخدم في صناعة ونقش هذه الأبواب مثل المنشار ، المشداب ، القدم ، الدسر ، المسمار ، الفارة ، المطرقة... الخ أما في النقوش فهم يصنعون فرجار خشبي يدوي يوضع في أسفله مسمار كي يقوم المسمار بالحفر على الخشب ويعتمدون عليه بشكل كبير ويستخدمون أزامل خاصة بالحفر. كما صنع الباب قديما من الأثل وجذوع النخل المحلية حيث تقطع بالمشداب الى شرائح تسمى الفلوج تصف جنباً إلى جنب على ثلاث عوارض من خشب الأثل، أما ما يحمل الباب سمي الصابر ويرتكز الباب على تقيره من الحجر لكي لا تتآكل. وبعد إتمام الباب كاملاً يأتي دور التوثيق وهو بكتابة اسم صانع الباب ، وتاريخ الصناعة ، وبعض العبارات والحكم.



شكل رقم ٢١ نموذج من الزخارف على الأبواب النجدية



شكل رقم ٢٠ نموذج من الزخارف على الأبواب النجدية



شكل رقم ٢٣ نموذج من الزخارف على الأبواب النجدية



شكل رقم ٢٢ نموذج من الزخارف على الأبواب النجدية



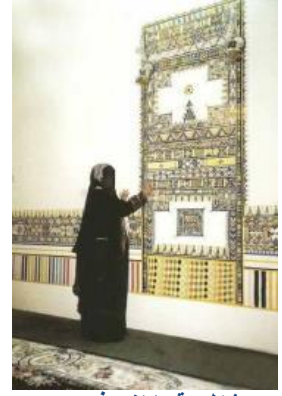
شكل رقم ٢٧ نموذج من الزخارف على الأبواب النجدية



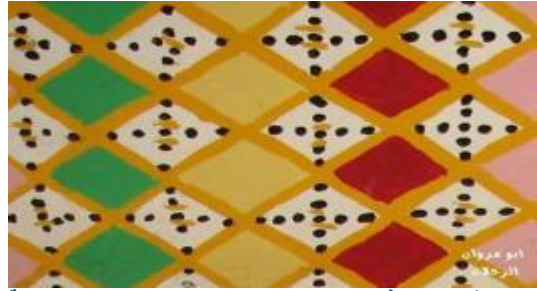
شكل رقم ٢٤ نموذج من الزخارف على الأبواب النجدية



شكل رقم ١٧ نموذج من الزخارف على جدران البيوت العسيرية



شكل رقم ١٦ نموذج من الزخارف على جدران البيوت العسيرية



شكل رقم ١٨ نموذج من الزخارف على جدران البيوت العسيرية



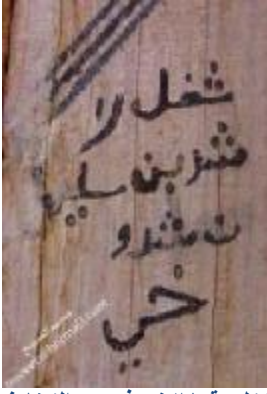
شكل رقم ١٩ نموذج من الزخارف على جدران البيوت العسيرية



شكل رقم ١٨ نموذج من الزخارف على جدران البيوت العسيرية



شكل رقم ١٩ نموذج من الزخارف على جدران البيوت العسيرية



شكل رقم ٢٨ نموذج من الزخارف على الأبواب النجدية



شكل رقم ٢٧ نموذج من الزخارف على الأبواب النجدية



شكل رقم ٢٩ نموذج من الزخارف على الأبواب النجدية



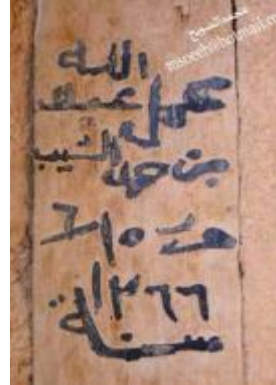
شكل رقم ٢٨ نموذج من الزخارف على الأبواب النجدية



شكل رقم ٣٩ نموذج من الزخارف على الأبواب النجدية



شكل رقم ٢٩ نموذج من الزخارف على الأبواب النجدية



شكل رقم ٣١ نموذج من الزخارف على الأبواب النجدية



شكل رقم ٣٠ نموذج من الزخارف على الأبواب النجدية



شكل رقم ٢٦ نموذج من الزخارف على الأبواب النجدية



شكل رقم ٢٥ نموذج من الزخارف على الأبواب النجدية



شكل رقم ٣٥ نموذج من الزخارف على الأبواب النجدية



شكل رقم ٣٤ نموذج من الزخارف على الأبواب النجدية

الدراسات السابقة :

دراسة ضياء الدين عبد الرحمن الصعدي (٢٠١١م) : تهدف الدراسة إلى التأكيد على القيم الجمالية والتشكيلية للعناصر البيئية بالمحميات الطبيعية والاستفادة منها في ابتكار تصميمات تصلح لطباعة أقمشة المفروشات السياحية ورفع الوعي البيئي عن المحميات الطبيعية عن طريق عمل تصميمات تبرز الجانب الجمالي لتلك المحميات وتطبيق هذه التصميمات المبتكرة علي أقمشة المفروشات المجهزة والمطبوعة بمواد صديقة للبيئة وقد توصلت إلى دراسة وتحليل عناصر المحميات الطبيعية والتي ساهمت في إثراء التصميمات التي تصلح بطباعة أقمشة المفروشات للقرى السياحية وأهمية ان تكون البيئة المحيطة بالسائح أثناء إقامته داخل القرية السياحية نابعة من عناصر الطبيعة وهذه الأهمية تنبع من كون السياحة أحد ركائز النشاط الاقتصادي والاجتماعي والثقافي في مصر وذلك لا يتحقق بشكل كاف في القرى السياحية وعلى المصمم ان يراعى قدر الاقتباس من الطبيعة المحيطة ومحاكاتها وليس نقلها كما هي من دون هدف ويجب ان يكون التطبيق عملياً وليس نظرياً فقط لتصميمات أقمشة المفروشات السياحية بأسلوب يتلاءم مع المحمية الطبيعية أو البيئة المحيطة والتقدم العلمي والثورة الصناعية لها إيجابيات وفي نفس الوقت لها بعض السلبيات حيث تضخم التلوث في جميع الاتجاهات وكرد فعل لذلك ظهرت الاتجاهات لعمل تصميمات تحت على الحفاظ على المحميات الطبيعية تطبق على أقمشة مفروشات القرى السياحية وهي تهدف إلى ترسيخ مفهوم الوعي البيئي .

دراسة سامية حليم بقطر (٢٠١١م) :

تهدف الدراسة إلى تحليل بعض مواقع السياحة العربية الرسمية على شبكة الإنترنت واستعراض نقاط الضعف والقوة في تلك

المفروشات المعاصرة"
 - ودراسة مصطفى محمد الشوربجي ١٩٩٣ بعنوان " العوامل المؤثرة في القيم للمظهر السطحي لأقمشة المفروشات المطبوعة "
 - ودراسة محمد إبراهيم محمد ١٩٩٧ بعنوان " العناصر النباتية الإيرانية في العصر الصفوي والاستفادة منها في ابتكار تصميمات أقمشة المفروشات "
 - ودراسة وليد شعبان مصطفى رمضان ١٩٩٩ بعنوان " التراث التقليدي الزخرفي في العصر الصفوي بإيران وإمكانية استخدامه في إثراء المفروشات "
 - ودراسة إيناس محمود أحمد خلف ٢٠٠٢ بعنوان " تقنيات تنفيذ المفروشات ورؤية جمالية لإثرائها بالكتابات المصرية القديمة باستخدام الكمبيوتر "
 - دراسة مدحت محمد حسين أبو هوشيمة ٢٠٠٠ بعنوان " الاستفادة من التراث الشعبي في صناعة المفروشات السياحية "

الإطار النظري Theoretical Framework

تتال المفروشات قدراً كبيراً من اهتمام مهندسي الديكور لما تحققه من ناحية وظيفية وجمالية وتجانس إيقاعي مع سائر القطع الموجودة داخل المكان . وتعتبر المفروشات من الضروريات اللازمة لكل منزل لما لها من أهمية ووظيفية وأحياناً تعبر عن المستوى المادي والجمالي للمكان الموجودة به ولا تخلو أي حجرة من حجرات المنزل من هذه المفروشات فلكل حجرة مفروشاتها الخاصة بها والتي تتناسب مع الأثاث المستخدم فيها . ويعتبر مجال المفروشات من المجالات الهامة والتي طرحت نفسها في الأونة الأخيرة باعتبارها مجالاً جديداً بالنسبة لدارسي الملابس والنسيج وهي من المواد التي تحتاج إلى دراسة عميقة .

مفارش الأسرة :

جرت العادة على استخدام أغطية للأسرة ومفارش لتغطي بها في حالة استخدامها أثناء النهار حفاظاً على المظهر العام للغرفة طوال اليوم على أن يرفع من مكانه في المساء قبل النوم لذلك فإنه عند اختيارنا لمفارش السرير يجب أن يكون مناسباً للتصميم الداخلي أو للشكل العام للغرفة و أن يكون متناسقاً مع ألوان الستائر المستخدمة ومفروشات الأرضية . محمد إبراهيم محمد : ١٩٩٧ : ٢٦٠ . وهنا سنهتم بغطاء لملاءة السرير وليس مفارش بالمعنى المتعارف عليه هذا الغطاء أحياناً يكون بنفس لون الملاءة ونفس الخامة أو بلون يتماشى معها ويستخدم للحفاظ على ملاءة السرير نظيفة ويمكن استخدامه صيفاً كغطاء خفيف أثناء النوم .

ملاءات الأسرة :

تختلف أنواعها وأشكالها وموديلاتها تبعاً للموضة مثل أي شيء فني في حياتنا وهي تساعد على تجميل المكان بألوانها وأشكالها المتناسقة وتعرض أقمشة الملاءات وأكياس الوسائد إلى عمليات الغسيل المتكررة نتيجة للاستعمال اليومي لها مما يتطلب تغييرها باستمرار في أوقات متقاربة لذلك يجب أن تكون الأقمشة المستخدمة للملاءات وأكياس الوسائد على مستوى عالي من الجودة والمتانة كما يجب أن تتحمل طبيعة الاستعمال وكثرة عمليات الغسيل ويفضل استخدام الأقمشة ذات التركيب النسجي السادة لأنه أكثر التركيبات النسجية التي تعطي القماش أعلى درجة من المتانة وكذلك يفضل في إنتاج هذه النوعيات من الأقمشة استعمال الخامات الطبيعية مثل القطن والكتان للحصول على مظهر وملبس مقبول ولسهولة امتصاصها للعرق من جسم الإنسان . محمد البدرأوي محمد : ١٩٨٧ : ٢٧ .

ويلاحظ أنه في الفترة الأخيرة يتم استخدام الأقمشة المخلوطة لإنتاج ملاءات الأسرة وذلك لرخص ثمنها مقارنة بالقطن أو الكتان ولو حظ أيضاً أنه يتم استخدام أقمشة مصنوعة من ألياف صناعية وإضافتها ككنارات للملاءات ثم التطريز عليها بعض الأشكال باستخدام التطريز الآلي وهذا يتعارض مع الأسس الصحيحة

المواقع وتقيم الوضع الراهن بمواقع السياحة العربية الرسمية وتقديم مساهمة فعالة للقائمين عليها وتوصلت الدراسة إلى ان جميع المواقع لا توفر بدائل تعادل المحتوى السمعي والبصري وان معظم المواقع لا تعتمد في تصميمها على الألوان بحيث إذا تم استخدام شاشة ابيض واسود فإن المستخدم سوف يكون قادر على قراءة المحتوى ما عدا مواقع السياحة الرسمية للمغرب ولبنان وقطر وان جميع المواقع توفر محتوى واضح ومنظم بحيث يمكن لأي مستخدم ان يقرئه وان جميع المواقع لا توفر سياق او معلومات توجيهية .

دراسة أمل محمود عبد السلام بسن (٢٠١٠م) :

تهدف الدراسة إلى محاولة وضع أسس وقواعد منهجية لبناء تصميمات لأقمشة المفروشات ذات زخارف نباتية مبنية على اساس الشبكات الهندسية الإسلامية تتميز بالحركة الديناميكية الا نهائية وابتكار تصميمات مستحدثة لأقمشة تأثيث الفنادق بالأصالة والمعاصرة في ان واحد واضافة المزيد من تطوير للأقمشة فرش وتأثيث الفنادق بما يا تواءم والتطور المستمر في مجال المنسوجات على المستوى العالمي وقد توصلت الدراسة لعددت نتائج منها ان الشبكات الهندسية الأساسية البسيطة مثل شبة المربعات والمثلثات والمستطيلات .. إلخ من الوسائل السهلة المنظمة لابتكار التصميمات النسجية الأكثر تطوراً ولكنها تحتاج من المصمم ان يقوم بجهد اكبر في تطوير شكل التصميم للوصول إلى تصميمات مبتكرة تتميز بالإيقاع الحركي وانه يمكن عن طريق تقسيم الوحدات المترنة المنتظمة للشبكات (مربع – مثلث – مستطيل) الحصول على كم لا نهائي من الشبكات المتنوعة ويمكن عن طريق استخدام الشبكات المبتكرة الناتجة من التقسيم لأضلاع الشبكات الأساسية أو استخدام اسلوب الخذف والإضافة ان يبتكر المصمم الشبكات الخاصة به واستخدامها في عمل تصميمات نسجية تتميز بالتنوع والاتزان والوحدة والحركة الديناميكية وان ابتكار شبكات جديدة لعمل تصميمات نسجية يحتاج إلى المحولة والتجريب في البداية حتى يمكن اتقان استخدام هذا الاسلوب .

دراسة نادية بنت عبد الغفور الأنديجاني (٢٠٠٧م) :

تهدف الدراسة إلى التعرف على بعض أنواع أقمشة الستائر المتوفرة في الأسواق المحلية ودراسة خواصها وتنفيذ جهاز مبسط لقياس خصية الانسدال لأهميتها في البحث واختيار الأمثل من الأقمشة في تنفيذ تصميمات مبتكرة للستائر وقد توصلت الدراسة إلى ان هناك علاقة بين اختيار المستهلك لأقمشة الستائر والخواص المطلوبة وأيضاً يوجد علاقة بين الاختيار اصحاب محلات المفروشات المتخصصة للأقمشة والمواصفات المطلوبة لإرضاء المستهلك .

دراسة محمد طاهر اليوسف (٢٠٠٦م) :

تهدف الدراسة إلى تشجيع واجتذاب الكثير من السياح لفضاء اجازاتهم داخل المملكة ونظراً لقلّة الدراسات المتعلقة بالسياحة في المملكة كان لابد من إجراء الدراسات السياحية التفصيلية وتأتي هذه الدراسة خطوة في هذا الاتجاه وتكمن أهمية الدراسة في توفير بيانات تفصيلية عن خصائص الرحلات السياحية المحلية التي يقوم بها سكان المملكة وفي الخروج بعدد من التوصيات العملية التي من المؤمل ان تسهم في وضع سياسات تؤدي إلى زيادة الرحلات السياحية المحلية في المملكة كبداية للسياحة الخارجية المتزايدة والتعرف على الأماكن (القرى والمدن) التي زارها أفراد العينة داخل المملكة العربية السعودية لفضاء اجازتهم وعطلتهم خلال الفترة (١٤١٧ - ١٤٢١) وكذلك تحديد العوامل المؤثرة في عدد الأماكن التي تمت زيارتها وفي تكرارية زيارتها . - دراسة مرفت عبد الفتاح محمد ١٩٩٠ بعنوان " جماليات الزخارف الفرعونية في عصر الأسرات والاستفادة منها في استنباط تصميمات لأقمشة



شكل رقم ٣١ الوحدة الزخرفية التكرارية التي سيتم دراستها وتحليلها جرافيكياً .



شكل رقم ٣٢ الوحدة الزخرفية التكرارية بعد تحديد شكلها ورسمها بمساعدة برامج الحاسب الألي.



شكل رقم ٣٣ الألوان المستخدمة في الوحدة الزخرفية لتكرارية.



شكل رقم ٣٤ أجزاء وعناصر الوحدة الزخرفية التكرارية، بعد تحليلها جرافيكياً وإعدادها ميدانياً كمفردات أساسية يستخدمها المنهج التجريبي في تطبيقات البحث لعمل تصميماً لأقمشة مفروشات ومفروشات ذات طابع وملامح محلية لاستخدامها في استراحات محافظة الطائف.

لإنتاج الملاءات.

طقم السرير :

قديمًا كان يطلق هذا المصطلح على الطقم المكون من ملاءة السرير وعدد اثنين كيس مخدة وعدد اثنين خدديّة كبيرة ثم أصبح يطلق على الطقم المكون من ملاءة السرير وعدد اثنين كيس مخدة وعدد اثنين خدديّة كبيرة وعدد اثنين خدديّة صغيرة وغطاء للملاءة إما بنفس اللون أو لون مخالف له ولكن يتلاءم معه والآن أصبح هناك شكلين لطقم السرير إما النوع الأول وهو ملاءة وعدد اثنين كيس مخدة وعدد اثنين خدديّة كبيرة أو ملاءة السرير وعدد ثلاث خدديات كبيرة وعدد ثلاث خدديات صغيرة وغطاء للملاءة أو بدون غطاء حسب الرغبة.

الستائر:

تعتبر الستائر شديدة الأهمية في المنزل فهي تجمّله ومن دونها يبدو فارغاً وتقل قيمته. الأهم أنه لا يمكن المزج بين الأسلوب الكلاسيكي في الأثاث والديكور والستائر ككلاسيكية مع أثاث حديث الطراز، ومن أنواع الستائر التي تعكس طبيعة المكان ويوجد حرية في اختيار أقمشتها مع التركيز على حجبها الجيد للضوء يجب أن تكون من الأقمشة المجهزة بمادة عازلة ليسهل تنظيفها وإزالة البقع عنها في غرف الأطفال والحدائق، أما غرف الاستقبال والقاعات والمكاتب فيمكن اختيار الأقمشة الفخمة التي تعكس طبيعة المكان، أما المطبخ فيفضل اختيار النوعية التي يسهل غسلها وتكون في الغالب من القطن أو مواد غير قابلة للإشعال. من المهم أن تكون حياذيين عند اختيار نقوش تصلح لغرفة النوم ليست تلك التي تصلح لغرفة المكتب أو غرف الأطفال أو غرف الطعام، فالطراز الرومانسي مناسب لغرف النوم، ولكنه لا يصلح لغرف الطعام، أما إذا كانت الغرفة تحمل طراز عصر معين فلا بد من الالتزام بنسق العصر في نقوش. و

الأسس المتبعة في تنفيذ المفروشات :

التوازن : وهو القاعدة الأساسية التي يجب أن تتوفر في المفروشات وعلاقتها بالأثاث والتوازن بمعناه الشامل يعبر عن التكوين الفني المتكامل عن طريق حسن توزيع الوحدات والألوان وتناسقها مع بعضها البعض والفراغات المحيطة بها والتوازن يشمل جميع المساحات والمسطحات .

التناسب : من أهم قواعد الجمال في تناسب جميع المفروشات كل غرفة مع شكل وحجم ولون الأثاث .

التوزيع والترتيب : وهو من الضروريات التي يجب أن تراعى عند توزيع المفروشات من عدم تناثر الوحدات والقطع وتبعثرها . وليد مصطفى شعبان : ٢٠٠٢ : ٢٢٤ .

الإطار العملي للبحث Practical Framework:

تم اختيار بعض الوحدات الزخرفية الموجودة داخل الإطار النظري للبحث وبدأت الدراسة التحليلية لألوانها ومكوناتها الشكلية والزخرفية.

الوحدة الزخرفية الأولى:

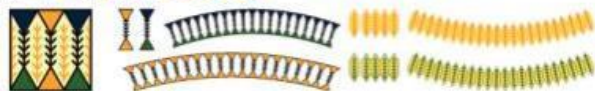
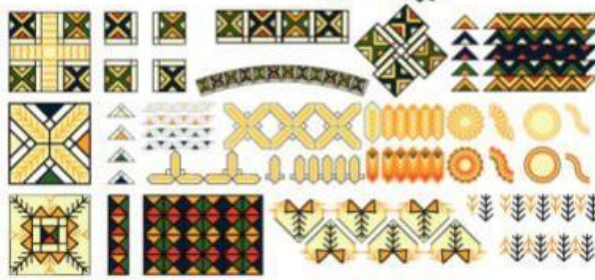


شكل رقم ٣٠ شريط زخرفي من نماذج فن القطأ والنقش العسيري أبدعته سيدة لم تتعلم في مدارس أو معاهد ولكن لها أبدعه الخاص

في تطبيقات البحث لعمل تصميقات لأقمشة مفروشات ومفروشات ذات طابع وملاحح محلية لاستخدامها في استراحات محافظة الطائف (أ)



شكل رقم ٣٩ أجزاء وعناصر الوحدة الزخرفية التكرارية، (ب).



شكل رقم ٤٠ أجزاء وعناصر الوحدة الزخرفية التكرارية، (ج).



شكل رقم ٤١ أجزاء وعناصر الوحدة الزخرفية التكرارية، (د).

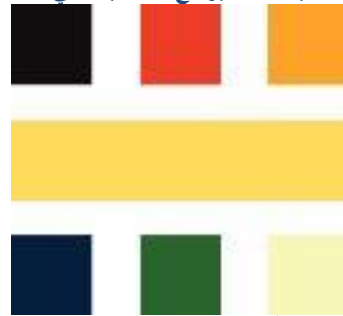
الوحدة الزخرفية الثانية:



شكل رقم ٣٥ شريط زخرفي من نماذج فن القطأ والنقش العسيري.



شكل رقم ٣٦ الوحدة الزخرفية التكرارية بعد تحديد شكلها ورسمها بمساعدة برامج الحاسب الآلي



شكل رقم ٣٧ الألوان المستخدمة في الوحدة الزخرفية التكرارية.



شكل رقم ٣٨ أجزاء وعناصر الوحدة الزخرفية التكرارية بعد تحليلها جرافيكياً وإعدادها مبدئياً كمفردات أساسية يستخدمها المنهج التجريبي

التصميمات المقترحة بناءً على الدراسة التحليلية للوحدات الزخرفية جرافيكياً ولونياً:

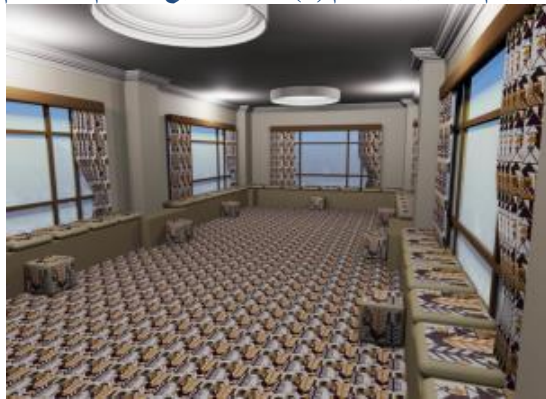
يقترح البحث استغلال الدراسة التحليلية للوحدات الزخرفية المختارة في عمل تصميمات تكرارية يمكن تنفيذها في المنسوجات المستخدمة في الاستراحات ومناطق الترفيه العامة بمنطقة الطائف وذلك في الستائر والمفروشات وكذا تغطيات الأرضيات حسبما يتطلب التصميم الداخلي لكل منها. يعرض البحث الوحدة التصميمية عبارة عن مربع بمقاس ٢٠ سم × ٢٠ سم، كما يعرض مساحة لتكرار تلك الوحدة بمقاس ٨٠ سم × ٨٠ سم، للتأكيد على إمكانية التكرار في المساحات الفعلية.



شكل رقم ٥؛ تصميم (٢) - مقاس مقترح ٢٠ سم × ٢٠ سم.



شكل رقم ٦؛ تكرار تصميم (٢) - مقاس مقترح ٨٠ سم × ٨٠ سم.



شكل رقم ٧؛ كروكي تطبيق للتصميم (٢) - سجاد أو مفروشات أو ستائر.



شكل رقم ٨؛ تصميم (٣) - مقاس مقترح ٢٠ سم × ٢٠ سم.



شكل رقم ٩؛ تصميم (١) - مقاس مقترح ٢٠ سم × ٢٠ سم.



شكل رقم ٣؛ تكرار تصميم (١) - مقاس مقترح ٨٠ سم × ٨٠ سم.



شكل رقم ٤؛ كروكي تطبيق للتصميم (١) - سجاد أو مفروشات أو ستائر.



شكل رقم ٥٣ كروكي تطبيق للتصميم (٤) سجاد أو مفروشات أو ستائر



شكل رقم ٥٤ تصميم (٥) - مقاس مقترح ٢٠ سم × ٢٠ سم.



شكل رقم ٥٥ تكرار تصميم (٥) - مقاس مقترح ٨٠ سم × ٨٠ سم.



شكل رقم ٥٦ كروكي تطبيق للتصميم (٥) سجاد أو مفروشات أو ستائر.



شكل رقم ٤٩ تكرار تصميم (٣) - مقاس مقترح ٨٠ سم × ٨٠ سم.



شكل رقم ٥٠ كروكي تطبيق للتصميم (٣) سجاد أو مفروشات أو ستائر.



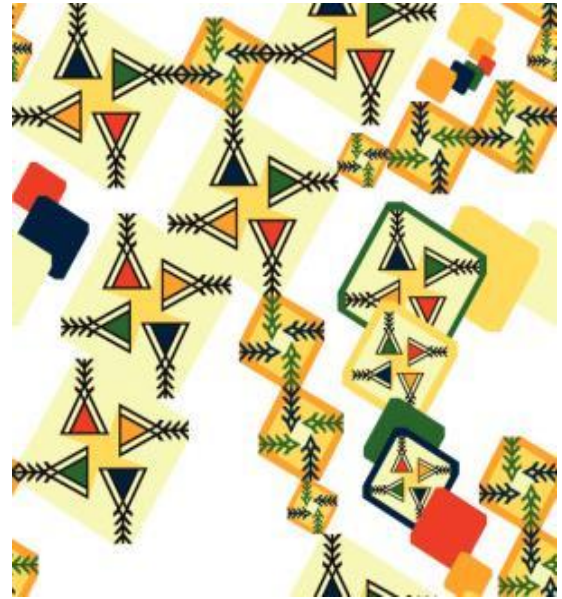
شكل رقم ٥١ تصميم (٤) - مقاس مقترح ٢٠ سم × ٢٠ سم.



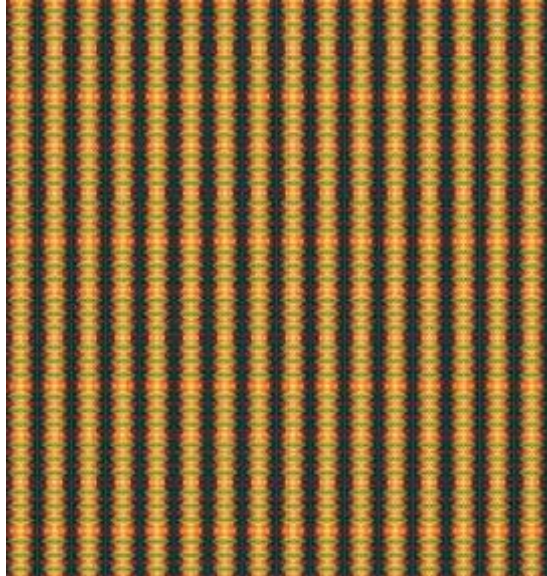
شكل رقم ٥٢ تكرار تصميم (٤) - مقاس مقترح ٨٠ سم × ٨٠ سم.



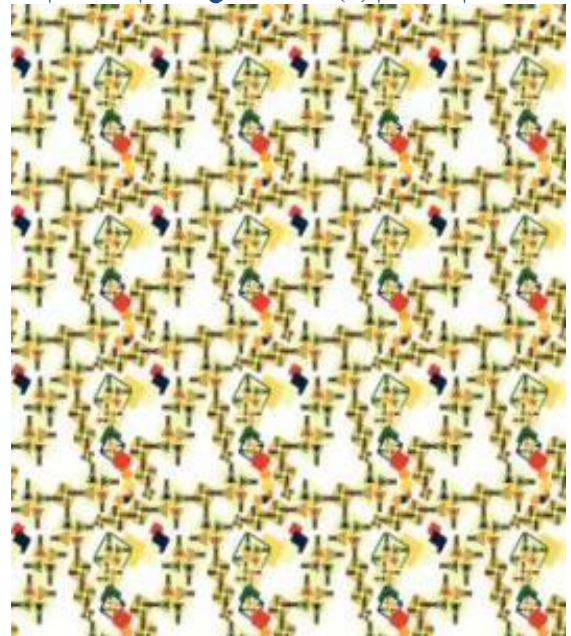
شكل رقم ٦٠ تصميم (٧) - مقاس مقترح ٢٠ سم × ٢٠ سم.



شكل رقم ٥٧ تصميم (٦) - مقاس مقترح ٢٠ سم × ٢٠ سم.



شكل رقم ٦١ تكرار تصميم (٧) - مقاس مقترح ٨٠ سم × ٨٠ سم.



شكل رقم ٥٨ تكرار تصميم (٦) - مقاس مقترح ٨٠ سم × ٨٠ سم.



شكل رقم ٦٢ كروكي تطبيق للتصميم (٧) - سجاد أو مفروشات أو ستائر.



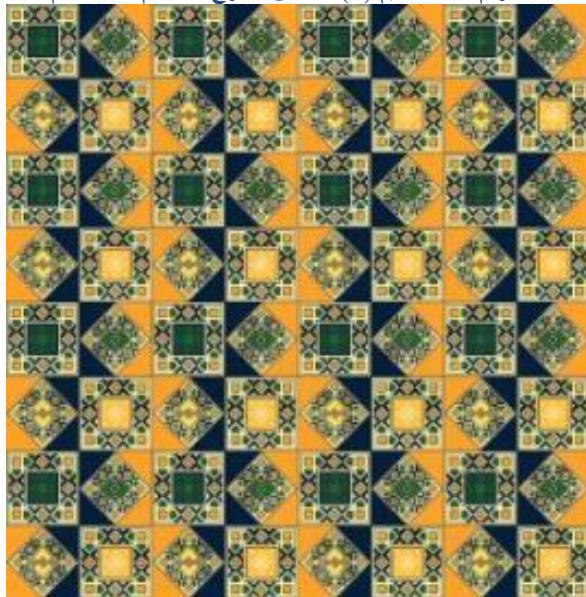
شكل رقم ٥٩ كروكي تطبيق للتصميم (٦) - سجاد أو مفروشات أو ستائر.



شكل رقم ٦٦ تصميم (٩) - مقاس مقترح ٢٠ سم × ٢٠ سم.



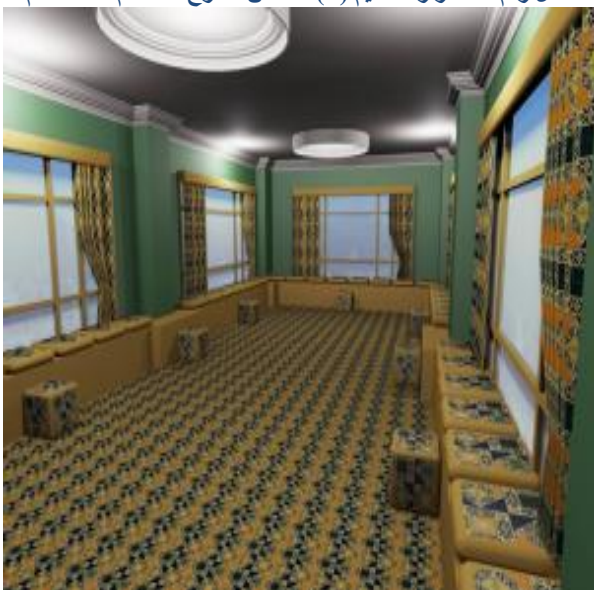
شكل رقم ٦٣ تصميم (٨) - مقاس مقترح ٢٠ سم × ٢٠ سم.



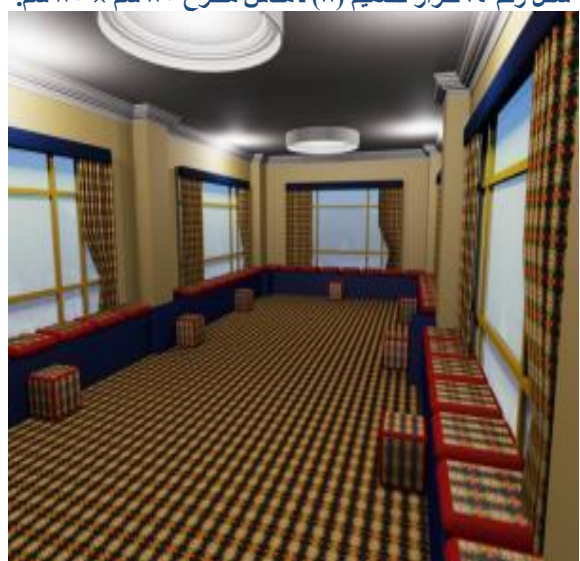
شكل رقم ٦٧ تكرار تصميم (٩) - مقاس مقترح ٨٠ سم × ٨٠ سم



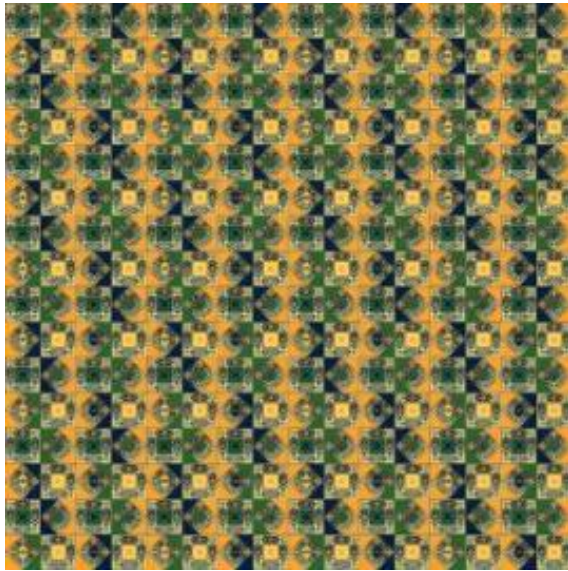
شكل رقم ٦٤ تكرار تصميم (٨) - مقاس مقترح ٨٠ سم × ٨٠ سم.



شكل رقم ٦٨ (أ) كروكي تطبيق للتصميم (٩) - سجاد أو مفروشات أو ستائر.



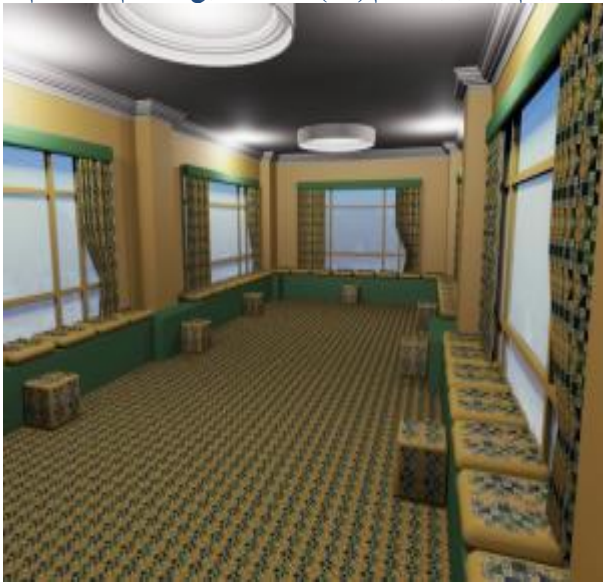
شكل رقم ٦٥ كروكي تطبيق للتصميم (٨) - سجاد أو مفروشات أو ستائر



شكل رقم ٧٢ تكرار تصميم (١٠) - مقاس مقترح ٨٠ سم × ٨٠ سم.



شكل رقم ٦٩ (ب) كروكي تطبيق للتصميم (٩) - سجاد أو مفروشات أو ستائر



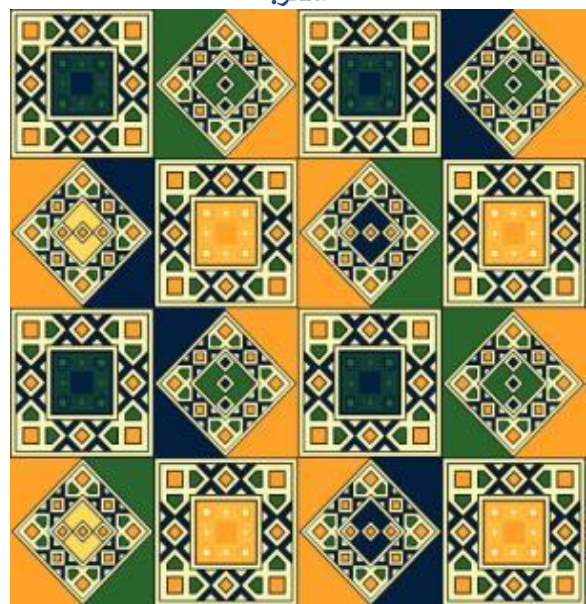
شكل رقم ٧٣ كروكي تطبيق للتصميم (١٠) - سجاد أو مفروشات أو ستائر.



شكل رقم ٧٠ (ج) كروكي تطبيق للتصميم (٩) - سجاد أو مفروشات أو ستائر.



شكل رقم ٧٤ تصميم (١١) - مقاس مقترح ٢٠ سم × ٢٠ سم.



شكل رقم ٧١ تصميم (١٠) - مقاس مقترح ٢٠ سم × ٢٠ سم.



شكل رقم ٧٧ تكرار تصميم (١٢) - مقياس مقترح ٨٠ سم × ٨٠ سم.



شكل رقم ٧٥ تكرار تصميم (١١) - مقياس مقترح ٨٠ سم × ٨٠ سم.



شكل رقم ٧٨ (١) كروكي تطبيق للتصميم (١٢) - سجاد أو مفروشات أو ستائر.



شكل رقم ٤٨ كروكي تطبيق للتصميم (١١) - سجاد أو مفروشات أو ستائر.



شكل رقم ٧٩ كروكي تطبيق للتصميم (١٢) - مفروشات



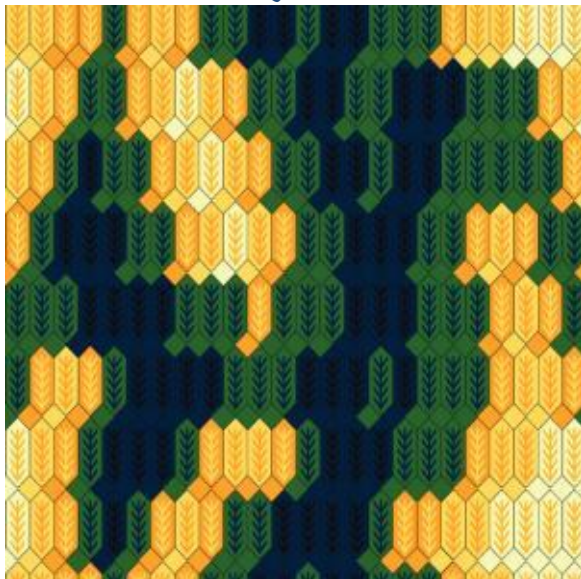
شكل رقم ٧٦ تصميم (١٢) - مقياس مقترح ٢٠ سم × ٢٠ سم.



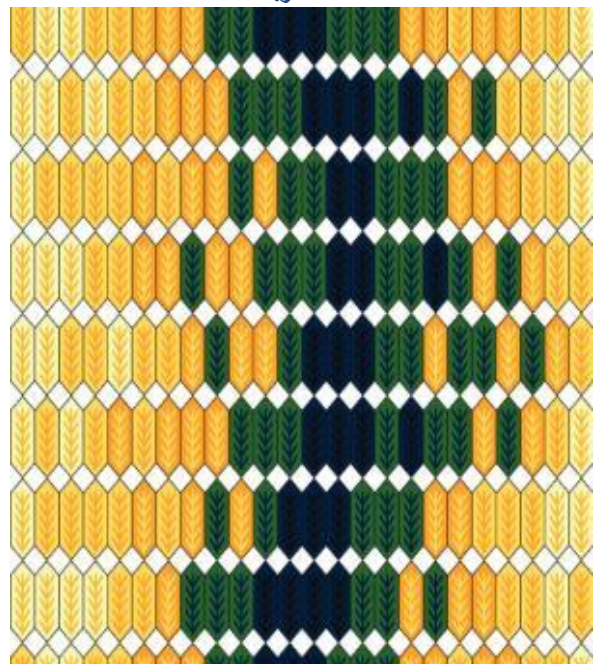
شكل رقم ٨٣ كروكي تطبيق للتصميم (١٣) - سجاد أو مفروشات أو ستائر



شكل رقم ٨٠ كروكي تطبيق للتصميم (١٢) - سجاد أو مفروشات أو ستائر.



شكل رقم ٨٤ تصميم (١٤) - مقاس مقترح ٢٠ سم × ٢٠ سم.



شكل رقم ٨١ تصميم (١٣) - مقاس مقترح ٢٠ سم × ٢٠ سم.



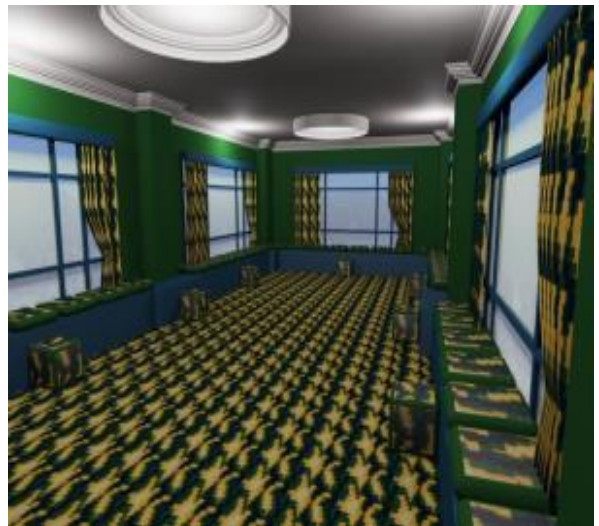
شكل رقم ٨٥ تكرار تصميم (١٤) - مقاس مقترح ٨٠ سم × ٨٠ سم.



شكل رقم ٨٢ تكرار تصميم (١٣) - مقاس مقترح ٨٠ سم × ٨٠ سم.



شكل رقم ٨٩ تصميم (١٦) - مقاس مقترح ٢٠ سم × ٢٠ سم.



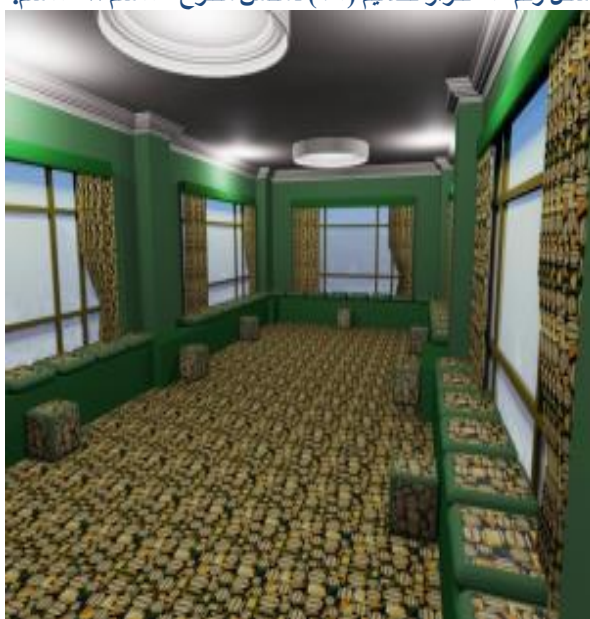
شكل رقم ٨٦ كروكي تطبيق للتصميم (١٤) - سجاد أو مفروشات أو ستائر.



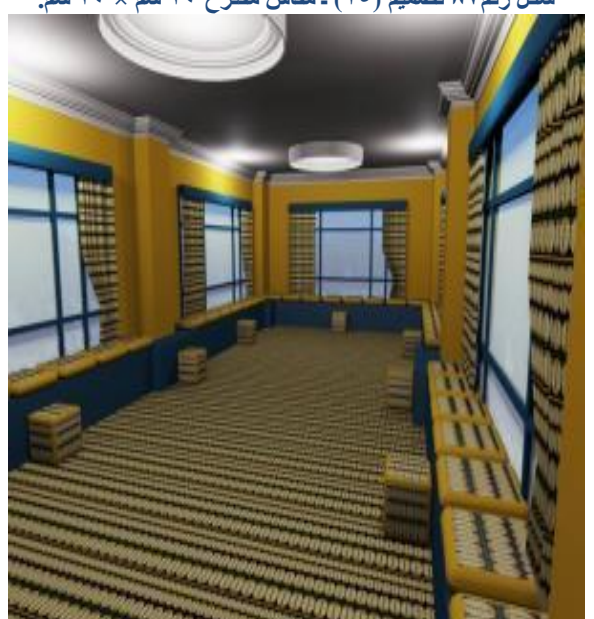
شكل رقم ٩٠ تكرار تصميم (١٦) - مقاس مقترح ٨٠ سم × ٨٠ سم.



شكل رقم ٨٧ تصميم (١٥) - مقاس مقترح ٢٠ سم × ٢٠ سم.



شكل رقم ٩١ كروكي تطبيق للتصميم (١٦) - سجاد أو مفروشات أو ستائر.



شكل رقم ٨٨ كروكي تطبيق للتصميم (١٥) - سجاد أو مفروشات أو ستائر.

ستانر.



شكل رقم ٩٦ كروكي تطبيق للتصميم (١٧) - سجاد أو مفروشات أو ستانر.



شكل رقم ٩٢ تصميم (١٧) - مقاس مقترح ٢٠ سم × ٢٠ سم.



شكل رقم ٩٧ تصميم (١٨) - مقاس مقترح ٢٠ سم × ٢٠ سم.



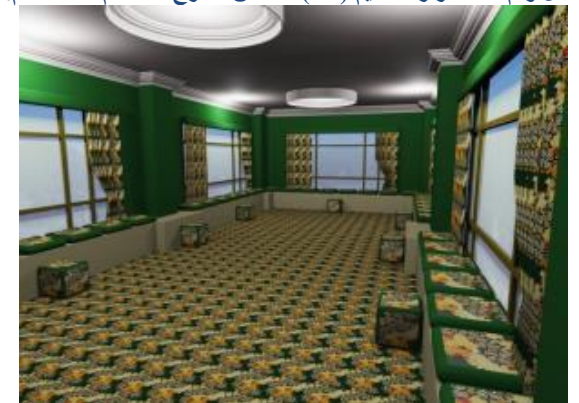
شكل رقم ٩٣ تكرار تصميم (١٧) - مقاس مقترح ٨٠ سم × ٨٠ سم.



شكل رقم ٩٨ تكرار تصميم (١٨) - مقاس مقترح ٨٠ سم × ٨٠ سم.



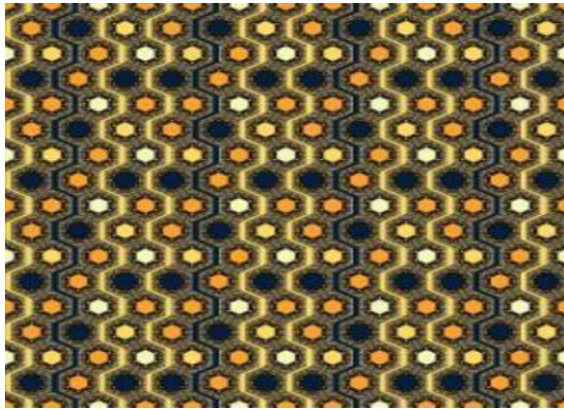
شكل رقم ٩٤ (أ) كروكي تطبيق للتصميم (١٧) - سجاد أو مفروشات أو ستانر.



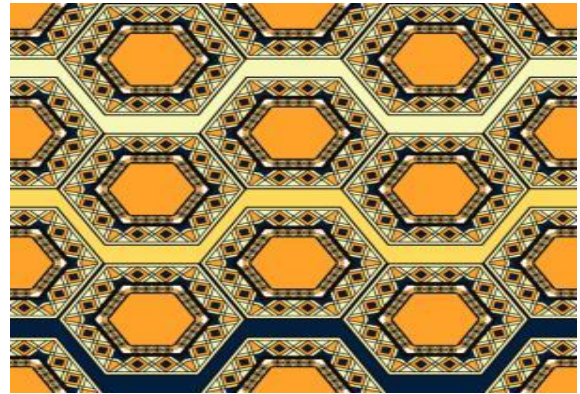
شكل رقم ٩٩ كروكي تطبيق للتصميم (١٨) - سجاد أو مفروشات أو ستانر.



شكل رقم ٩٥ كروكي تطبيق للتصميم (١٧) - سجاد أو مفروشات أو ستانر.



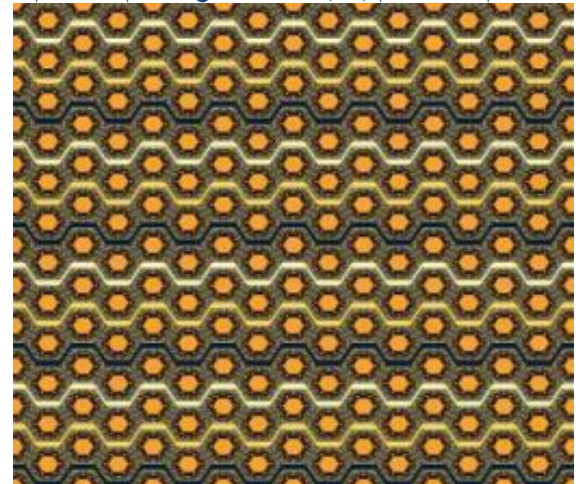
شكل رقم ١٠٤ تكرار تصميم (٢٠) - مقاس مقترح ٨٠ × ٨٠ سم.



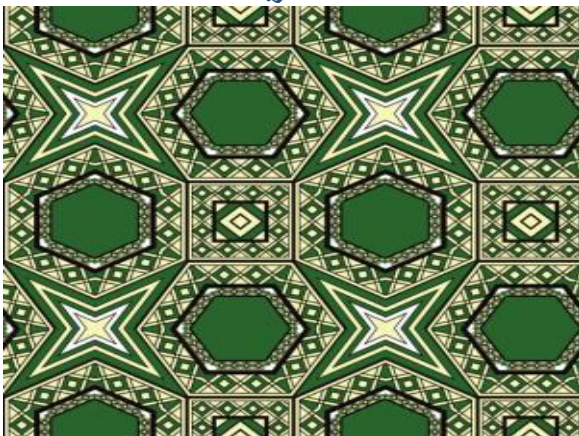
شكل رقم ١٠٠ تصميم (١٩) - مقاس مقترح ٢٠ × ٢٠ سم.



شكل رقم ١٠٥ كروكي تطبيق للتصميم (٢٠) - سجاد أو مفروشات أو ستائر.



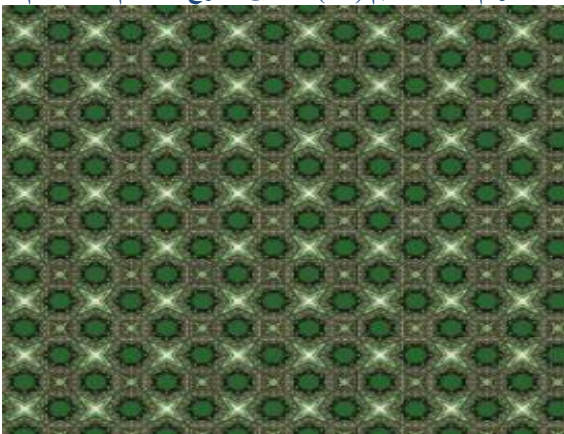
شكل رقم ١٠١ تكرار تصميم (١٩) - مقاس مقترح ٨٠ × ٨٠ سم.



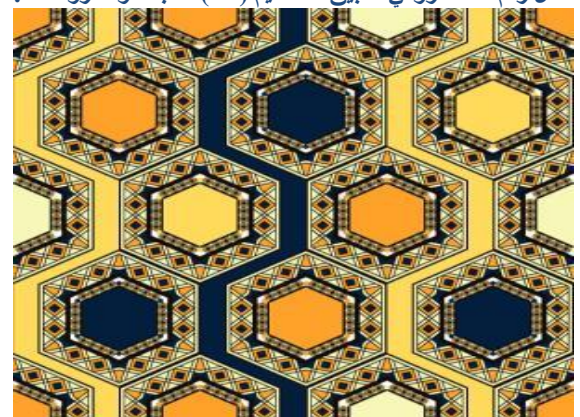
شكل رقم ١٠٦ تصميم (٢١) - مقاس مقترح ٢٠ × ٢٠ سم.



شكل رقم ١٠٢ كروكي تطبيق للتصميم (١٩) سجاد أو مفروشات .



شكل رقم ١٠٧ تكرار تصميم (٢١) - مقاس مقترح ٨٠ × ٨٠ سم.



شكل رقم ١٠٣ تصميم (٢٠) - مقاس مقترح ٢٠ × ٢٠ سم.

التحليل الإحصائي

عناصر استبيان تقييم التصميمات :

عناصر التقييم

الجانب التصميمي:-

- ١- الخطوط البنائية للتصميم متوافقة و مترابطة
- ٢- يوجد نسبة وتناسب بين مساحات التصميم
- ٣- يوجد توازن بين خطوط التصميم
- ٤- الخطوط البنائية للتصميم مبتكرة

الجانب الاقتصادي:-

- ١- يصلح التصميم كمنتج قابل للبيع وإقبال القرى السياحية عليه
- ٢- تمثل التصميمات أضافه جديده للتصميمات الموجودة بالسوق
- ٣- إمكانية توفر الخامات لتنفيذ التصميم وتداوله بين المستهلكين

الجانب الجمالي:-

- ١- تتوافق الوحدة الزخرفية مع التكوين البنائي للتصميم
- ٢- تتوافق خطوط التصميم مع خطوط المفروشات المعاصرة
- ٣- تتوافق الألوان المستخدمة مع ألوان الموضة السائدة
- ٤- يعكس التصميم المقترح الشخصية المتميزة بأصالتها النابعة من البيئة

الخطوات الإجرائية للبحث:

تمت الدراسة بالاستعانة بعدد من المصادر للحصول على البيانات البحثية التي تتصف بأكبر قدر من الدقة والموضوعية فشملت: التسجيل المنظم للبيانات والمعلومات عن طريق التصوير الفوتوغرافي والتدوين والملاحظة، التي أمكن التوصل إليها من خلال الدراسات السابقة بالإضافة إلى فحص وتحليل ما أمكن الحصول عليه من الوحدات الزخرفية الموجودة داخل الإطار النظري للبحث وبدأت الدراسة التحليلية لألوانها ومكوناتها الشكلية والزخرفية وتم عمل ٢٢ تصميم مقترح.

١. تم تجميع العديد من وحدات الفن التراثي السعودي.
٢. تم عمل حصر لبعض الوحدات التي نالت استحسان الباحثان وهم وحدتان زخرفيتان.
٣. تم تحديد أشكال من المفروشات وتشمل (ستائر-مفارش-أقمشة مفروشات-سجاد) والتي سيتم تجميلها بواسطة التصميمات المقترحة.
٤. تم وضع مجموعة من التصميمات المقترحة من التراث السعودي (٢٢ تصميم) يستخدم في تنفيذها الطباعة من خلال مقترحات برنامج Adobe Photoshop, AutoCAD & 3D Max.

ولهذا يقترح البحث استغلال الدراسة التحليلية للوحدات الزخرفية المختارة في عمل تصميمات تكرارية يمكن تنفيذها في المنسوجات المستخدمة في الاستراحات ومناطق الترفيه العامة بمنطقة الطائف وذلك في الستائر والمفروشات وكذا تغطيات الأرضيات حسبما يتطلب التصميم الداخلي لكل منها.

٥. يعرض البحث الوحدة التصميمية عبارة عن مربع بمقاس ٢٠ سم × ٢٠ سم ، كما يعرض مساحة لتكرار تلك الوحدة بمقاس ٨٠ سم × ٨٠ سم ، للتأكيد على إمكانية التكرار في المساحات الفعلية.
 ٦. تم عرض التصميمات المقترحة على بعض أعضاء هيئة التدريس في تخصص الملابس والنسيج وفي تخصص التربية الفنية لاختيار أفضل التصميمات من وجهة نظرهم.
 ٧. وقع الاختيار على ١٠ تصميمات بناءً على رأي المحكمين. (ملحق رقم ١)
 ٨. إعداد أدوات تقييم التجربة والتي تمثلت في إعداد الاستبانة لقياس مظاهر العمل الفني:
- استعانت الباحثان عند قياس مظاهر العمل الفني للتصميمات



شكل رقم ١٠٨ كروكي تطبيق للتصميم (٢١) - سجاد أو مفروشات أو ستائر.



شكل رقم ١٥ تصميم (٢٢) - مقاس مقترح ٢٠ سم × ٢٠ سم.



شكل رقم ١٠٩ تكرار تصميم (٢) - مقاس مقترح ٨٠ سم × ٨٠ سم.



شكل رقم ١١٠ كروكي تطبيق للتصميم (٢٢) - سجاد أو مفروشات أو ستائر.

حولا المحور الواحد وتم التحليل الإحصائي باستخدام برنامج SPSS ,

نتائج البحث : Results

جدول رقم ٣ و شكل رقم ١ يوضح مقارنة بين الثلاثة محاور لأفضل عشرة تصميمات مقترحة. أشارت النتائج أن التصميم رقم ١٧ سجل أفضل تصميم طبقاً لأراء المحكمين في مجمل الثلاث محاور وتم ترتيب التصميمات تنازلياً طبقاً للتحليل الإحصائي وقيم (المتوسط الحسابي ± الانحراف المعياري) كالتالي التصميم رقم ١٧ (33.00±0.00) في المرتبة الأولى، يليه التصميم رقم ١٥ (32.10±1.91)، يتبعه التصميم رقم ١٢ (32.00±2.11)، يليه التصميم رقم ١٩ (31.50±2.42)، يتبعه التصميم رقم ٢١ (31.00±2.58)، يليه التصميم رقم ١ (30.00±2.58)، يتبعه التصميم رقم ٣ (28.60±2.63)، يليه التصميم رقم ٦ (28.20±3.01)، يليه التصميم رقم ٩ (27.00±3.65)، واخيراً التصميم رقم ٢٢ (25.70±3.06). وتشير النتائج بأنه يوجد فروق ذات دلالة معنوية طبقاً لاختبار الأنوفافي مجمل الثلاث محاور للعشرة تصميمات فكانت (قيمة ف = 8.98) عند مستوي معنوية أقل من (0.001).

ويوضح الجدول رقم ٤ والشكل رقم ٢ التوزيع التكراري لأراء المحكمين حول المحور الأول لعناصر الجانب التصميمي. وتشير النتائج أن الخطوط البنائية للتصميم متوافقة ومتراصة تم الاتفاق عليها من قبل المحكمين عليها بنسبة ١٠٠% لكل من التصميمات التالية رقم ١، ١٢، ١٥، ١٧، ١٩، ٢١ بينما تم الاتفاق عليه بنسبة ٣٠% فقط للتصميم رقم ٢٢. أيضاً الجدول رقم ٢ والشكل رقم ٣ تشير بوجود نسبة وتناسب بين مساحات التصميم وتم الاتفاق عليها من قبل المحكمين بنسبة ١٠٠% للتصميم رقم ١٧ بينما تم الاتفاق عليه بنسبة ٢٠% فقط للتصميم رقم ٢٢. في نفس الوقت الجدول رقم ٢ والشكل رقم ٤ يوضح بأن أغلبية المحكمين تم الاتفاق بنسبة ١٠٠% بوجود توازن بين خطوط التصميم لكل من التصميمات التالية رقم ١٢، ١٥، ١٧، ٢١ بينما تم الاتفاق عليه بنسبة ٥٠% و ٢٠% للتصميمات رقم ١٩ و ٢٢ علي التوالي. تشير النتائج أن ١٠٠% من المحكمين اتفقوا بأن الخطوط البنائية للتصميم مبتكرة لتصميمات رقم ١٢، ١٥، ١٧، ١٩، ٢١ بينما تم الاتفاق عليه بنسبة ٢٠% فقط للتصميم رقم ٢٢ (جدول رقم ٢ والشكل رقم ٥).

ويوضح الجدول رقم ٤ والشكل رقم ٦ التوزيع التكراري لأراء المحكمين حول المحور الثاني لعناصر الجانب الاقتصادي. تشير النتائج بأن ١٠٠% من المحكمين اتفقوا بأن التصميم يصلح كمنتج قابل للبيع وإقبال القرى السياحية عليه لكل من التصميم رقم ١٢، ١٧ بينما تم الاتفاق عليه بنسبة ٣٠% للتصميم رقم ٣. علاوة علي ذلك الجدول رقم ٣ والشكل رقم ٧ يوضح بأن التصميمات تمثل أضافه جديدة للتصميمات الموجودة بالسوق وتم الاتفاق عليها من قبل المحكمين بنسبة ١٠٠% لتصميمات رقم ١٥، ١٧، ٢١ بينما تم الاتفاق عليه بنسبة ٦٠% لكل من التصميم رقم ٣ و ٦. وتشير النتائج في جدول رقم ٣ والشكل رقم ٨ بإمكانية توفر الخامات لتنفيذ التصميم وتداوله بين المستهلكين تم الاتفاق عليها من قبل المحكمين عليها بنسبة ١٠٠% لكل من التصميمات التالية رقم ١٧، ٢٢ بينما تم الاتفاق عليه بنسبة ٦٠% لكل من التصميم رقم ١، ٢١.

ويوضح الجدول رقم ٥ والشكل رقم ٩ التوزيع التكراري لأراء المحكمين حول المحور الثالث الجانب الجمالي الخاص بأفضل تصميمات. وتشير النتائج أن الوحدة الزخرفية تتوافق مع التكوين البنائي للتصميم تم الاتفاق عليها من قبل المحكمين عليها بنسبة ١٠٠% للتصميم رقم ١٧ في حين تم الاتفاق عليه بنسبة ١٠% فقط للتصميم رقم ٢٢. في نفس الوقت الجدول رقم ٤ والشكل رقم

المقترحة لعدة عناصر منها :-

- مصدر الوحدة.
- عناصر التكوين.
- الشكل النهائي للعمل الفني. (نبيل الحسيني، ١٠٨: ١٩٨٦)
- وقد روعي عند إعداد الاستبانة التالي:
- ١. رتبت الوحدات وتم تصنيفها بطابع مميز ليعكس جودة وجمال الفن التراثي السعودي.
- ٢. الاستجابة الوصفية تنوعت من خلال الحكم والوصف على العمل الفني.
- ٣. حدوث تكرار منتظم للوحدة في العمل الفني.
- ٤. ملاحظة وجود علاقة واضحة بين الشكل والأرضية.
- ٥. يصلح التصميم كمنتج قابل للبيع.
- وتهدف الاستبانة إلى قياس توافر عناصر العمل الفني في المنتجات المنفذة
- ولإقرار صلاحية الاستبانة تم عرضها على مجموعة من المحكمين المتخصصين في الملابس والنسيج وكذلك المناهج وطرق التدريس، حيث طلب منهم إبداء الرأي في عبارات البطاقة من حيث:-

- صياغتها (مناسبة / غير مناسبة)
- ارتباطها بالهدف (مرتبطة / غير مرتبطة)
- إضافة ما يروونه مناسباً، حذف غير المناسب
- وقد اتفق المحكمون على :-

- مناسبة صياغة العبارات
- إعادة ترتيب بعض العبارات
- ارتباط العبارات بالهدف المراد قياسه
- وأصبحت الصورة النهائية للاستبانة تتكون من إحدى عشر عبارة. (ملحق رقم ٢)

١٠. تم عرض التصميمات التي تم تنفيذها على مجموعة من المحكمين تخصص الملابس والنسيج وتخصص التربية الفنية وذلك لإبداء الرأي في تحقق من قياس مظاهر العمل الفني في التصميمات المنفذة.

تم إعداد وتصميم استبيان بهدف إجراء تحكيم التصميمات المقترحة لعدد ٢٢ تصميم والتي قام الباحثين بتصميمها على ثلاثة محاور وكان أول محور يقيس الجانب التصميمي أما المحور الثاني يقيس الجانب الاقتصادي والمحور الثالث يقيس الجانب الجمالي للتصميم. ومن ثم تم عرضها على محكمين متخصصين لاختيار أفضل ١٠ تصميمات وكانت كالتالي (تصميم رقم ١ - ٣ - ٦ - ٩ - ١٢ - ١٥ - ١٧ - ١٩ - ٢١ - ٢٢) تصميمات وتم عمل التحليلات الإحصائية لها لإظهار الفروق المعنوية بينها واختيار أفضل تصميم.

تحليل نتائج المعالجة الإحصائية:

حتى يمكن إجراء التحليل الإحصائي للمحاور الثلاثة للاستبيان والتحقق من الفروق المعنوية بين العشرة تصميمات كان من الضروري القيام بتقويم البيانات الوصفية الواردة في الاستبيان تقوياً رقمياً وذلك بتحويل البيانات الوصفية إلى بيانات رقمية بإتباع الأتي: إعطاء أعلى درجة إلى التوصيف (موافق) بواقع ثلاث درجات وإعطاء التوصيف (موافق لحد ما) بواقع درجتين وإعطاء التوصيف (غير موافق) درجة واحدة فقط.

وتم التحليل الإحصائي على هذا النحو بإيجاد توزيع تكراري للبيانات الوصفية لكل محور وإيجاد الفروق المعنوية باستخدام اختبار **Chi-Square Tests** كما تم حساب المتوسط الحسابي والانحراف المعياري لإيجاد الفروق المعنوية باستخدام اختبار **Oneway ANOVA** لمجمل المحاور الثلاثة للاستبيان والخاص بكل تصميم وذلك لتحديد متوسط كل محور ومعرفة الانحراف المعياري لكل منها وذلك لقياس مدى تشتت القيم والأراء

- الفني "ط ١".
٧. السكر، مروان ١٩٩٤ "السياحة مضمونها وأهدافها"، عمان ، دار مجدلاوي .
٨. الشهري، علي بن عبد الله ١٤٢٠ هـ "العناصر الفنية والجمالية للعمارة التقليدية بمنطقة عسير" رسالة ماجستير (غير منشورة) قسم التربية الفنية ، كلية التربية ، جامعة أم القرى ، مكة المكرمة.
٩. الشهري، هدى ١٤٢٦ هـ "جماليات عمارة التراث بمنطقة عسير كمصدر لإثراء الجوانب التعبيرية في التشكيل المجسم" رسالة ماجستير ، بحث غير منشور ، جامعة الملك سعود.
١٠. الصعدي، ضياء الدين عبد الرحمن ٢٠١١م "تصميمات مبتكرة بمعطيات عناصر المحميات الطبيعية لطباعتها على أقمشة مفروشات القرى السياحية وتجهيزها بمواد صديقة للبيئة" ، رسالة ماجستير ، بحث غير منشور ، كلية الفنون التطبيقية ، جامعة حلوان .
١١. الصيفي، إيهاب بسمارك ١٩٩٢ "الأسس الجمالية والإشائية للتصميم" الجزء الأول، الكاتب المصري للطباعة والنشر، مصر.
١٢. العبد، سعد السيد سعد ٢٠٠٤ "التراث الشعبي العسيري بين فنون الحدائث التشكيلية وما بعدها" أباها ، جمعية الثقافة والفنون .
١٣. العشوي، سميرة ١٩٩٩ "عناصر التراث بالمملكة العربية السعودية كمصدر لرؤية في ابتكار تصميمات معاصرة" رسالة ماجستير ، بحث غير منشور ، جامعة الملك سعود ، الرياض.
١٤. العلوي، مصطفى ١٩٩٩ "الفن التشكيلي في عسير وإبداعات علمية متجددة" مجلة بيار ، ع (٢٦) .
١٥. العمري، مريم محمد ١٤٢٤ هـ "استخدام الوحدات الزخرفية الشعبية بالمملكة العربية السعودية في ابتكار المعلقات المطبوعة بطرق المناعة المختلفة" رسالة ماجستير ، بحث غير منشور ، كلية التربية للاقتصاد المنزلي والتربية الفنية ، الرياض.
١٦. العنبر، علي صالح ١٩٩٣ "الزخارف فالمباني الطينية بمنطقة نجد" جامعة ماجستير ، بحث غير منشور ، الملك سعود.
١٧. الفراج، مخلد ١٤٢٤ هـ "السياحة في المملكة العربية السعودية في عصر العولمة" الرياض ، مطابع الشروق.
١٨. الفحطاني، دليل مطلق شافي ١٤٢٥ هـ "السود والحياكة التقليدية في المملكة العربية السعودية" رسالة دكتوراه ، بحث غير منشور ، جامعة الملك سعود.
١٩. القرني، عبد الرحمن ٢٠٠٤ "منطقة عسير... عقد منشور من الجواهر على قمم جبال السروات" مجلة الجنوب، ع (٧٣).
٢٠. القرني، عبد الرحمن ٢٠٠٦ "العمران في عسير" مجلة البناء ، ع (١٩١ - ١٩٢).
٢١. القرني، عبد الرحمن ٢٠٠٧ "البيت العسيري إرث يعبق بتميز المعمار" مجلة هلا وسهلا .
٢٢. القرني، عبد الرحمن ٢٠٠٧ "مجلة عسير في الجنادرية ، العدد الأول.
٢٣. المسلماني، محمد عبد الفتاح ٢٠٠٣ "تعدد الصياغات التصميمية للعنصر الواحد في مختارات من الفن المصري المعاصر" رسالة ماجستير ، بحث غير منشور ، كلية التربية الفنية ، ج حلوان.
٢٤. اليوسف، محمد طاهر ٢٠٠٦م "بعض خصائص الحركة المكانية للسياحة المحلية في المملكة العربية السعودية

١٠ تشير بتوافق خطوط التصميم مع خطوط المفروشات المعاصرة وتم الاتفاق عليها من قبل المحكمين بنسبة ١٠٠% لتصميمات رقم ١، ١٢، ١٥، ١٧، ١٩، ٢١ بينما تم الاتفاق عليه بنسبة ٣٠% فقط للتصميم رقم ٢٢. أيضا الجدول رقم ٤ والشكل رقم ١١ يوضح بأن أغلبية المحكمين تم الاتفاق بنسبة ١٠٠% بوجود توافق الألوان المستخدمة مع ألوان الموضة السائدة لكل من التصميمات رقم ١٥، ١٧، ٢١ بينما تم الاتفاق عليه بنسبة ١٠% فقط للتصميم رقم ٢٢. ويوضح نفس الجدول والشكل رقم ١٢ يظهر بأن أغلبية المحكمين اتفقوا بنسبة ١٠٠% علي انه يعكس التصميم المقترح الشخصية المتميزة بأصالتها النابعة من البيئة لكل من التصميم رقم ١٢، ١٧ بينما تم الاتفاق عليه بنسبة ٥٠% لكل من التصميم رقم ١، ٣.

التراث الفني السعودي الشعبي "تراث النقش العسيري وزخرفة الأبواب النجدية وغيرها" مصدر لاستلهام مداخل جديدة تفيد في لإثراء التصميمات الفنية الحديثة والمعاصرة.

إمكانية الاستفادة من مفردات التراث الفني السعودي الشعبي "تراث النقش العسيري" في تصميمات تكرارية تناسب التنفيذ على السجاد أو المفروشات أو الستائر وغيرها.

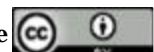
إمكانية الاستفادة من التصميمات التكرارية المستلهمة من مفردات التراث الفني السعودي الشعبي "تراث النقش العسيري" في المنسوجات المستخدمة في المنشآت ذات الطابع السياحي مثل استراحات الطريق بمدينة الطائف بالمملكة.

توصيات البحث Recommendations:

- ضرورة الاهتمام بالتراث الفني السعودي الشعبي ، وتوثيقه وتسجيله في قواعد البيانات الإلكترونية.
- إتاحة استخدام التراث الفني السعودي الشعبي عن طريق تكنولوجيا المعلومات والشبكة العنكبوتية بصورة موسعة.
- ضرورة إجراء الأبحاث الفنية المستلهمة من التراث بروافده المختلفة ، وتطبيقها في مختلف مجالات الفنون ومنتجاتها التطبيقية "الخزف - السيراميك - الزجاج - الرخام - الأحجار - الحلي ... الخ".
- ضرورة الربط بين احتياجات الحياة اليومية ومتطلبات البيئة ومعطيات التراث للوصول لمنتجات فنية تطبيقية تحمل القيم الجمالية التراثية وتحقق القيم الوظيفية المعاصرة وتؤكد على الطابع المحلي.
- ضرورة نشر الوعي بالتاريخ الحضاري والفني والتراث التقليدي ، وتوسيع نطاقها المعرفي من قبل السكان المحليين وكذا الساتحين لتعظيم الجدوى الاقتصادية والفنية.

المراجع References:

١. أحمد، عبد الغفار "١٩٨٧ الموروث الشعبي في العالم العربي وعلاقته بالإبداع الفني والفكري" المهرجان الوطني الثالث للتراث والثقافة - الندوة الثقافية الكبرى
٢. آل سند، أحمد ٢٠٠٨ "دور الفنون التشكيلية في تنمية السياحة الداخلية في المملكة العربية السعودية" رسالة ماجستير غير منشورة، قسم التربية الفنية ، كلية التربية، جامعة الملك سعود.
٣. الإندجاني ، نادية بنت عبد الغفور ٢٠٠٧م "دراسة الخواص الطبيعية والكيميائية لأقمشة الستائر واستخدام الأمتل منها لتنفيذ تصميمات مبتكرة" ، رسالة ماجستير ، كلية التربية والاقتصاد المنزلي بمكة المكرمة ، جامعة أم القرى .
٤. الحازمي، عبد العزيز عبد ربه ٢٠٠٥ "جذور وتراث"، ط ١ ، دار المفردات ، الرياض
٥. الحسن، حسن ١٩٧٨ "السياحة صناعة وعلاقات عامة"، بيروت ، الدار اللبنانية للنشر والعلاقات العامة - ط (١).
٦. الحسيني، نبيل ١٩٨٦ "قياس العمل



- الرياض.
٣٨. عبدالحليم، فتح الباب وآخرون ١٩٨٤ "التصميم في الفن التشكيلي" عالم الكتب، القاهرة.
٣٩. عسيري، علي أحمد ١٩٨٣ "أبها في التاريخ والأدب"، نادي أبها الأدبي، أبها.
٤٠. غراب، يوسف خليفة ١٩٩٩ "فلسفة التصميم الزخرفي الشعبي"، زهراء الشرق، القاهرة.
٤١. غراب، يوسف خليفة ١٩٩١ "المدخل للتذوق والنقد الفني"، الطبعة الأولى، دار أسامة للنشر والتوزيع، الرياض.
٤٢. محمد، إبراهيم محمد ١٩٩٧ "العناصر النباتية الإيرانية في العصر الصفوي والاستفادة منها في ابتكار تصميمات أقمشة المفروشات"، رسالة ماجستير، بحث غير منشور، كلية الفنون التطبيقية، جامعة حلوان.
٤٣. محمد، البدر اوي محمد ١٩٨٧ "العلاقة بين اختلاف خواص البنائية والهندسية للتصميم النسجي الزخرفي والخواص الطبيعية الميكانيكية لأقمشة المفروشات"، رسالة دكتوراه، بحث غير منشور، كلية الفنون التطبيقية، جامعة حلوان.
٤٤. مصطفى، وليد شعبان ٢٠٠٢ "التراث التقليدي الزخرفي في العصر الصفوي بإيران وإمكانية استخدامه في إثراء المفروشات"، رسالة دكتوراه، بحث غير منشور، كلية الاقتصاد المنزلي،
٤٥. يسن، أم محمود عبد السلام ٢٠١٠م "أساليب منهجية لتصميم أقمشة المفروشات على أسس الشبكات الهندسية الإسلامية للاستخدام في أقمشة تأثيث الفنادق"، رسالة دكتوراه، بحث غير منشور، كلية الفنون التطبيقية، جامعة حلوان.
٤٦. يوسف، خليفة غراب- حجازي، نجوى حسين دت. جماليات الزخارف الشعبية، الطبعة الأولى، دار الفكر العربي، القاهرة.
47. **SPSS (2008):** Statistical Package for Social Science, Computer Software, IBM, SPSS Ver. 16.0 in 2008., SPSS Company, London, UK.
48. <https://ar.wikipedia.org/wiki/الطائف>
49. <http://www.alriyadh.com/304350>
50. <http://www.tjmana.com/vb/vb-489542/>
51. <http://www.alriyadh.com/570025>
52. <http://abunawaf.com/post-9690.html>
53. <http://www.taifcity.gov.sa>
54. <http://www.srdb.org>
55. <http://repository.ksu.edu.sa/jspui/>
56. <http://www.5foq.com/vb/t224229.html>
57. <http://vb.n4hr.com/104077.html>
58. <http://www.altaif.org/index.php/news/detail/s/20103>
- والعوامل المؤثرة فيها"، مركز بحوث كلية الآداب، جامعة الملك سعود.
٢٥. المقرن، اعتدال أحمد ١٤٢٥ هـ "دراسة الرموز والزخارف التراثية السعودية والاستفادة منها لتأكيد الهوية في مجال الإعلان" رسالة ماجستير، بحث غير منشور، جامعة الملك سعود، الرياض.
٢٦. بقطر، سامية حليم ٢٠١١م "تقيم مواقع السياحة العربية على شبكة الإنترنت"، رسالة ماجستير، بحث غير منشور، كلية السياحة والفنادق، جامعة حلوان.
٢٧. ثقفان، أسماء عبد الله ٢٠٠٨م "جماليات الفن الشعبي العسيري ودوره في التنشيط السياحي من خلال اللوحة التشكيلية"، رسالة ماجستير، بحث غير منشور، قسم التربية الفنية، كلية التربية، جامعة الملك سعود، الرياض، المملكة العربية السعودية.
٢٨. جابر، هاني إبراهيم ١٩٩٧ "الفنون الشعبية بين الواقع والمستقبل" الهيئة المصرية العامة للكتاب، القاهرة.
٢٩. حسن، سليمان محمود ١٩٩٣ "البيت الشعبي في تهامة بالمملكة العربية السعودية" مجلة المأثورات الشعبية، الدوحة، قطر.
٣٠. دملخي، إبراهيم ١٩٨٣ الألوان نظرياً وعملياً " الطبعة الأولى، دار العلم العربي.
٣١. رياض، عبدالفتاح ١٩٩٥ "التكوين في الفنون الشعبية" الطبعة الأولى، دار النهضة العربية، القاهرة.
٣٢. زيد، هربرت دت الفن والمجتمع، ترجمة: فارس مري ظاهر، دار القلم، بيروت
٣٣. شطا، منال جعفر صالح بكر- ٢٠٠٧م، "الابتكار وحدات زخرفية مستوحاة من الزخارف التراثية لبعض مناطق المملكة العربية السعودية وتطويعها على الملابس التقليدية"، رسالة ماجستير، بحث غير منشور، كلية التصميم والفنون، جامعة الملك عبد العزيز، جدة، المملكة العربية السعودية.
٣٤. صالح، وغانم علي، نحمده خليفة عبد المنعم، إيمان كامل ٢٠١٢م "الزخارف الشعبية في منطقة عسير كمدخل للتنشيط السياحي وتقارب الثقافات"، المؤتمر الدولي التاسع لكلية الفنون الجميلة، جامعة المنيا (الفن وثقافة الأخر)، جمهورية مصر العربية.
٣٥. صالح، نحمده خليفة عبد المنعم ١٩٩٧ "مداخل تجريبية لتشكيل تذكارات سياحية مستوحاة من المشغولات المصرية القديمة لطلبة كلية التربية الفنية" رسالة ماجستير، بحث غير منشور، كلية التربية الفنية، ج حلوان
٣٦. صبحي، سنية خميس ١٩٩١ "تطويع الزخارف الفرعونية لخدمة الإعلام السياحي" رسالة دكتوراه، بحث غير منشور، كلية الاقتصاد المنزلي، جامعة حلوان.
٣٧. عبد الرحمن، نوره بنت محمد وآخريات ١٩٨٩ أبها، بلاد عسير، المنطقة الجنوبية الغربية من المملكة العربية السعودية،