

## تحليل نظام مناهج التعليم الجامعي وما قبل التعليم الجامعي

(دراسة حالة كلية التخطيط الإقليمي والعمراني)

مقدمته:

د. / سهام أبو سريع محمد هارون

مدرس بقسم التصميم العمران

## تحليل نظام مناهج التعليم الجامعي وما قبل التعليم الجامعي

### ملخص

تواجه كلية التخطيط الإقليمي والعمراني تضاعف في أعداد المرشحين من مكتب التنسيق خلال الأعوام السابقة بدءاً من دفعة الثانوية العامة المزدوجة أي من عام ١٩٩٥/١٩٩٦ وحتى الآن ولا تقتصر الزيادة في أعداد طلاب الثانوية العامة بل ويشمل ذلك أيضاً الدبلومات الفنية.

وقد كان من الضروري إلقاء الضوء على الخطط والمناهج الحالية لكل من التعليم الثانوي العام والتعليم الفني وكذلك التعليم بالكلية وعمل الدراسات والتحليلات والمقارنات للوقوف على النقاط الإيجابية والسلبية لهذه العلاقة بهدف وضع بعض التوصيات لمعالجة هذه السلبيات.

يقع مجال البحث في خط دراسة التعليم ما قبل الجامعي وخطة الدراسة بالكلية وعلاقة تلك الخطط الدراسية سويًا وذلك بهدف الوصول إلى نظام قبول يلائم المحتوى العلمي والمقررات والخطط الدراسية بالكلية وذلك بهدف ارتفاع مستوى أداء الطلب بالكلية لمواجهة الحياة العملية.

### الكلمات الدالة:

مناهج التعليم – كلية التخطيط الإقليمي والعمراني – المحتوى العلمي – المقررات والخطط الدراسية

### Analysis of the university education curricula and pre-university education: Case of the Faculty of Urban and Regional Planning, Cairo University

The Faculty of Regional and Urban Planning, Cairo University, has been facing an increasing surge in the number of accepted students since 1995/1996 until now. This paper sheds light on the current plans and curricula for both general secondary education and technical education, as well as college education and the work of studies. It also aims at proposing enhancements to the admission system so that it better suits the courses scientific content and faculty study plans.

### Keywords:

Education curricula, Faculty of Urban and Regional Planning, course scientific content, study plans

**مقدمة:**

تواجه كلية التخطيط الإقليمي والعمراني تضاعف في اعداد المرشحين من مكتب التنسيق خلال الأعوام السابقة بدءاً من دفعة الثانوية العامة المزدوجة أي من عام ١٩٩٥/١٩٩٦ وحتى الآن ولا تقتصر الزيادة في أعداد طلاب الثانوية العامة بل ويشمل ذلك أيضاً الدبلومات الفنية .

وقد كان من الضروري إلقاء الضوء على الخطط والمنهج الحالية لكل من التعليم الثانوي العام والتعليم الفني وكذلك التعليم بالكلية وعمل الدراسات والتحليلات والمقارنات للوقوف على النقاط الإيجابية والسلبية لهذه العلاقة بهدف وضع بعض التوصيات لمعالجة هذه السلبيات

يقع مجال البحث في خطط دراسة التعليم ما قبل الجامعي وخطة الدراسة بالكلية وعلاقة تلك الخطط الدراسية سوياً وذلك بهدف الوصول إلى نظام قبول يلائم المحتوى العلمي والمقررات والخطة الدراسية بالكلية وذلك بهدف ارتفاع مستوى أداء الطالب بالكلية لمواجهة الحياة العملية .

**مجال البحث:**

يقع مجال البحث في خطط الدراسة للتعليم ما قبل الجامعي و خطة الدراسة بالكلية. وعلاقة تلك الخطط الدراسية سويًا وذلك بهدف الوصول إلى نظام قبول يلائم المحتوى العلمي والمقررات والخطة الدراسية بالكلية .

**موضوع البحث:**

يخوض هذا البحث في خطط دراسية مختلفة والعلاقة ما بين تلك الخطط الدراسية وذلك من خلال ثلاث جوانب رئيسية وهي كالتالي:

**١- الجانب الفكري:**

- سياسة التعليم الحالية
- استعراض للخطط الدراسية للتعليم ما قبل الجامعي وكذلك خطة الدراسة بالكلية.

**٢- الجانب التحليلي:**

- تحليل مقارن للخطط الدراسية يوضح العلاقة بين المناهج الدراسية للتعليم ما قبل الجامعي وخطة الدراسة بالكلية.

**٣- الجانب التطبيقي:**

- أخذ العينات من الطلبة وتقييم أدانهم العلمي بالكلية.
- وتجميع نتائج كل جانب من الجوانب السابقة والتي تصب جميعها لتصل إلى هدف البحث.

**هدف البحث:**

- الوصول إلى نظام قبول لكلية التخطيط الإقليمي والعمراني يلائم المحتوى والخطط الدراسية القائمة بالكلية وذلك بهدف ارتفاع مستوى أداء الطالب بالكلية لمواجهة الحياة العملية.

**أهمية البحث في المجال النظري:**

- ربط التعليم ما قبل الجامعي بالتعليم الجامعي.
- وضع اشتراطات لنظام القبول بالكلية.

**أهمية البحث في المجال العملي:**

- ارتفاع مستوى الأداء لطلبة الكلية.

## المحتويات

### مقدمة

#### ١- خطط وسياسات التعليم

١-١ سياسة التعليم الحالية

٢-١ خطط الدراسة للتعليم ما قبل الجامعي

١-٢-١ المواد الدراسية بمدارس الثانوي العام

٢-٢-١ المواد الدراسية للمعاهد والمدارس الصناعية

٣-١ خطة الدراسة بكلية التخطيط الإقليمي والعمراني

#### ٢- جدول تحليل الخطط الدراسية

١-٢ علاقة المناهج الدراسية للتعليم الثانوي العام ومناهج الكلية.

٢-٢ علاقة المناهج الدراسية للتعليم الفني ومناهج الكلية.

٣-٢ نتائج الدراسة التحليلية.

٣- دراسة تفصيلية للطلبة المقيدين بالكلية.

### النتائج والتوصيات

### الملاحق

## ١- خطط وسياسات التعليم

### ١-١ سياسة التعليم الحالية

### ٢-١ خطط الدراسة للتعليم ما قبل الجامعي

#### ١-٢-١ المواد الدراسية بمدارس الثانوي العام

#### ٢-٢-١ المواد الدراسية للمعاهد والمدارس الصناعية

### ٣-١ خطة الدراسة بكلية التخطيط الإقليمي والعمراني

## ١-١ سياسة التعليم:

### تمهيد:

تعني بالسياسة التعليمية: المبادئ التي يقوم عليها التعليم والتي تحدد إطاره العام وفلسفته وأهدافه ونظمه.

وهناك مستويان<sup>(١)</sup> لمناقشة سياسة التعليم:

### المستوى الأول:

يعني بسياسة التعليم كما يعلنها المسؤولون عن التعليم في البيانات والوثائق الرسمية ويحددون فيها اتجاهات الدولة في التعليم.

### المستوى الثاني:

تعرض سياسة التعليم كما في الواقع أو بمعنى آخر كما نستخلصها من القرارات والإجراءات الفعلية التي تتخذ.

وأحياناً يتطابق كلا المستويين وأحياناً أخرى نجد اختلافاً بينهما نظرياً أو تطبيقياً. ونحن في هذا البحث سنتناول الموضوع من منظور المستوى الأول أي سنعرض سياسة التعليم كما حددتها البيانات المعلنة.

## المنظور الوصفي للتعليم:

### ١- معنى التعليم:

تحديد المقصود بمفهوم التعليم يمثل مشكلة أساسية، ليس في حدود المعرفة النظرية لهذا المفهوم وإنما للنتائج العديدة التي تترتب عليه، والتطبيقات المختلفة التي ترتبط به ولعل رجوعنا لبعض الآراء حول الموضوع يفيدنا في تحديد معنى التعلم وما يمكن أن يترتب على تحديده من آثار.

١- رشدي تيبب - تاريخ ونظام التعليم في الجمهورية العربية المتحدة - ص ١٨٩.

وقبل الخوض في استعراض تلك الآراء هناك في الواقع ثلاثة مفاهيم عامة<sup>(١)</sup> كان لها أثر كبير في التدريس وفي الخطط المدرسية والمناهج وهي:

١- التعلم كعملية "تذكر".

٢- التعلم كعملية تدريب العقل\*.

٣- التعلم كعملية تعديل في السلوك\*

والمفهوم الأخير هو الذي يمثل حجر الزاوية في أغلب الاتجاهات الحديثة. ونحن ننظر إلى التعلم على أساس أنه عملية تتضمن كل أنواع الخبرات للحصول على نتائج تعليمية مرغوب فيها. وأن التعلم يحدث عندما يتعرض التلميذ لخبرة كاملة فيهما العمل والنشاط -المعرفة- الغرض.

فالتعلم بهذا المعنى يغير من شخصية الفرد بحيث لا يمكن أن يقال عنه أنه تعلم ما لم تتغير نظرته إلى الأشياء ويتعدل سلوكه ويصبح أكثر قدرة على معالجة البيئة والحياة فيها.

وفي حدود هذا المعنى تلقى أغلب تعاريف التعلم فيعرفه جيتس Gates<sup>(٢)</sup> مثلاً بأنه: "تغيير في السلوك له صفة الاستمرار وصفة بذل الجهود المتكررة حتى يصل الفرد إلى استجابة ترضى دوافعه وتحقق غاياته".

ويعرفه ميرسل Mursell<sup>(٣)</sup> بأنه -أي التعلم- يتضمن تحسناً مستمراً في الأداء. وأن طبيعة هذا التحسن يمكن ملاحظتها نتيجة التغيرات التي تحدث أثناء التعلم. فأوجه النشاط التي يبذلها الفرد يكون المقصود فيها عادة في أول التعلم اكتشاف الموقف أكثر منها محاولة التمكن منه.

ولذلك فهي تتضمن غالباً الكثير من الاستجابات غير المميزة والخطئة. وباستمرار التدريب وبذل المجهود تقل الأخطاء ويميل الموقف إلى التمييز والوضوح ويصبح الفرد أكثر قدرة على التحكم فيه وعلى إدراك العلاقات التي يتضمنها.

١- إبراهيم وجيه محمود - التقييم ص ٦

٢- المرجع السابق - ص ١٢.

٣- المرجع السابق - ص ١٤.



وهذان التعريفان (جيتس وميرسل) يختلفان عن تعريف جيلفورد (Guilford) <sup>(١)</sup> الذي يعرف التعلم بأنه: "أي تغير في السلوك يحدث نتيجة استئارة" وهو تعريف شامل لا يعطي حدوداً لعملية التعلم. فتطبيق الاستئارة قد تمتد من متغيرات فيزيائية بسيطة تستدعي نوعاً من الاستجابات لا يمكن أن نقول عنها أنها متعلقة بمواقف أخرى غاية في التعقيد.

### الخلاصة:

ولعل من هذه التعريفات السابقة (جيتس وميرسل وجيلفورد) ما يوضح حقيقة التعلم من حيث إنه:

- تغير في سلوك الفرد أو (الكائن الحي) ويمكن أن نقيسه نتيجة التحسن في أدائه.
- وهو تغير يختلف في طبيعته عن الاستجابات التي تحدث نتيجة عوامل ترجع إلى التكوين العضوي للكائن الحي بل يحدث نتيجة تعرض الفرد أو (الكائن الحي) لمواقف في البيئة الخارجية أو ظروف تثير فيه الرغبة للسيطرة عليها والتمكن منها. ولا يتحقق هذا إلا نتيجة مروره بعدد من الخبرات يمارس أثناءها أنواعاً من النشاط ويصل في النهاية إلى التحكم في الموقف المعنى أو الوصول إلى حل بالنسبة له.

### ٢- قيمة التعلم:

إن التعلم ليست في المعلومات نفسها وإنما في استجابة نفس الطالب لها وتأثره بها والتعليم عندما يفشل في توجيه حياة المتعلمين فذلك لأن أنظمتهم وأساليبه تقوم على المغالاة في قيمة المعرفة إغفال أهمية الوجدان والميول في حياة الإنسان. جعلنا ننظر إلى غاية التعليم أنه كسب العلم ولم يرق فهمنا للعلم فهما صحيحاً أو لم نفرق بين العلم الحقيقي الحي الذي يتصل بتجارب المتعلم وأغراضه الحيوية -وبذا يصبح قوة فعالة في حياته- أو بين المعلومات أو الأفكار الخالدة INTER IDEAS كما سماها الفيلسوف الإنجليزي هويتهد <sup>(٢)</sup> تشبيهاً لها بمحتويات البركان الخامدة لأنها مجردة من القوة الدافعة، فهي إذا دخلت العقل تبقى فيه منعزلة عن تيار

١- إبراهيم وجيه محمود - التعلم - ص ١٦.

\* ترجم المؤلف "INTER IDEAS" إلى (الأفكار الخالدة) وأرى أن الأصوب أن تكون (الأفكار الكامنة)

٢- إسماعيل محمود القباني - سياسة التعليم في مصر - ١٩.

تجارب المرء ووجدانه إلى أن تطلب في امتحان أو في مناسبة أخرى فتخرج من العقل كما دخلته ولم تؤثر أو تتأثر. وفي هذا يقول الدكتور طه حسين<sup>(١)</sup>

«إن التعلم ليس ترفاً، وإنما هو حاجة من حاجات الحياة وضرورة من ضرورتها».

«إنما التعليم كله على اختلاف أنواعه وفروعه ضرورة من ضرورات الحياة لأي أمة متحضرة»<sup>(٢)</sup>.

### ٣- تاريخ التعليم:

إن دراسة تاريخ التعليم في البحث ليست مقصورة على سرد وصفي للتاريخ فقط ولكن أخذت دراسة الماضي لفهم الحاضر ولكي تحقق دراسة التاريخ هذا الهدف استلزم اتباع المنهج العلمي في استخلاص مفاهيم وحقائق، وهذا ما تم اتباعه في هذه الدراسة، وهذا المنهج يتضمن اعتبار التعليم ظاهرة اجتماعية تنشأ من عوامل موضوعية موجودة في المجتمع فتمسك التعليم السائد في المجتمع في وقت معين لا يرجع إلى جهد فردي أو إلى عوامل ذاتية بل إلى الظروف الاقتصادية والاجتماعية والسياسية السائدة<sup>(٣)</sup>.

أيد د. طه حسين هذا بقوله<sup>(٤)</sup>:

«إن العلم لا وطن له ولكنه إذا استقر في وطن من الأوطان تأثر بإقليميته وبيئته ليستطيع أن يتصل بنفوس ساكنيه».

والمنهج العلمي هو الذي يكشف لنا عن هذه الظروف ويربط بينها وبين التطور التعليمي.

أود أن أوضح أن تلك الدراسة لا تطلب وصفاً أو تكراراً لأنواع التعليم بالتفصيل بقدر ما تتطلب تحليل العوامل التي أدت إلى ظهورها أو اختفاءها أو تطورها.

١- طه حسين - مستقبل الثقافة في مصر - الجزء الأول - ص ١٦٣.

٢- المرجع السابق - ص ١٢٧.

٣- رشدي نبيب - تاريخ ونظام التعليم في الجمهورية العربية المتحدة - ص ١٥.

٤- طه حسين - مستقبل الثقافة في مصر - الجزء الثاني - ص ٥٣١.

#### ٤- نظام التعليم:

نشأت نظم التعليم نشأة طبيعية وتطورت مع تطور المجتمع الإنساني في عصور الحياة المختلفة وتوعدت وتوسعت بتنوع المعارف الأساسية واتساعها. فلقد قام التعليم في مبدأ الأمر لتعليم القراءة والكتابة وبعض أمور المعرفة، ثم استمر الرد في النمو التعليمي تحت تأثير تزايد الثقافة الإنسانية وتعقدتها وازدادت حاجته للبحث عن أفضل النظم التي تتبع في التعليم سواء فيما يتعلق بسنوات الدراسة أو بمراحلها أو.. الخ، ولقد تأثرت تلك النظم بالعديد من العوامل التي ترتبط بظروف الحياة المتطورة في كل مجتمع.

ومن أهم هذه العوامل التي أثرت وما زالت تؤثر في النظم التعليمية هي:

- الظروف الاقتصادية.
- الثقافة السائدة.
- الظروف الجغرافية.
- نظم الحكم.

ومن هنا تعتبر النظم التعليمية نظاماً قومية.

تُكَلِّفُ نظام تعليمي تمتد جذوة من ثقافة البلد وحضارتها- هو نتاج عوامل كثيرة اقتصادية وتاريخية وسياسية واجتماعية والحقيقة أن التعليم كأى مظهر من مظاهر الحياة في المجتمع ما هو إلا انعكاس لظروف هذا المجتمع والقوى التي تتحكم فيه<sup>(١)</sup>.

#### ٢-١ خطط الدراسة للتعليم ما قبل الجامعي:

##### ١-٢-١ المواد الدراسية لمدارس الثانوي العام:

يشترط لقبول بكلية التخطيط الإقليمي والعمرائي من الطلبة الحاصلين على الثانوية العامة نظام حديث اختيار مجموعة المواد المؤهلة الإيجابية للكلية<sup>(٢)</sup>،<sup>(٣)</sup> وهي:

- ١- رشدي لبيب - تاريخ ونظام التعليم في الجمهورية العربية المتحدة - ص ١١-١٢.
- ٢- وزارة التربية والتعليم - مكتب التنسيق والقبول بالجامعات والمعاهد ص ٢٧. دليل الطالب للقبول بالجامعات والمعاهد للطلاب الحاصلين على الثانوية عام ١٩٩٧ - ص ٢٧.
- ٣- وزارة التربية والتعليم - قطاع الكتاب - دليل الطالب في خطة الدراسة ونظام الامتحان بمرحلتى الثانوية العامة ص ١٩.

### اختيار المواد المؤهلة الإجبارية الآتية:

الكيمياء (من مواد الصف الثاني) + الفيزياء + رياضيات (٢) (من مواد نصف الثاني)

### • اختيار مادة رابعة من المواد الآتية:

الرياضيات (١) أو الأحياء أو الجيولوجيا والعلوم البيئية (من مواد الصف الثالث).

### • اختيار مادة أخرى (خامسة) من المادتين الآتيتين:

الجغرافيا - علم النفس والاجتماع (من مواد الصف الثاني).

### ١-٢-٢ المواد الدراسية للثانوي الفني:

تقبل الكلية طلبة الدبلومات الفنية حملة دبلوم المعاهد الفنية الصناعية التابعة لوزارة التعليم العالي وكذلك خريجو المدارس الفنية الصناعية نظام الخمس سنوات بعد الإعدادية التابعة لوزارة التربية والتعليم.

وبحصر عدد التخصصات لحملة دبلوم المعاهد الفنية الصناعية التابعة لوزارة التعليم العالي للطلبة المقيدون لنا بالكلية نجد أنهم انحصروا في خمس تخصصات تقريباً وهي كالتالي:

- |                |              |              |
|----------------|--------------|--------------|
| ١- فني موقع.   | ٢- فني مكتب. | ٣- مواد بناء |
| ٤- هندسة صحية. | ٥- ديكور.    |              |

وبحصر عدد المدارس الفنية الصناعية نظام الخمس سنوات بعد الإعدادية التابعة لوزارة التربية والتعليم للطلبة المقيدون لنا بالكلية نجد أنهم انحصروا في ثلاث مدارس وهي كالتالي:

١- المدرسة المعمارية الفنية بدار السلام.

٢- المدارس الفنية المعمارية.

٣- مدرسة جلال فهمي الفنية الصناعية.

ويتضح مما سبق تعدد المصادر للطلبة الفنيين المعتمدين بالكلية وهذا يستتبع كثرة الخطط الدراسية لهم مع الاختلاف في عدد سنوات الدراسة ولكن بالمقارنة بين تلك الخطط نجد أن

الاختلافات بسيطة في المقررات ولكن الخطوط الرئيسية للمقررات ادراسية لجميع المصادر السابقة واحدة تقريباً وهي موضحة بالتفصيل في الملاحق.

### ١-٣ خطة الدراسة بكلية التخطيط الإقليمي والعمراني:

قبل عرض خطة الدراسة بكلية تفصيلاً يجب إلقاء الضوء على فلسفة التعليم التي تنتهجها كلية التخطيط الإقليمي والعمراني حيث تتمثل في منظور أشمل من مجال الهندسة فقط بل تتعدى هذا إلى الخوض في مواد تتعلق بشكل واضح للعلوم الإنسانية. كما تعتمد على مواد قوامها ثورة المعلومات التكنولوجية والتدفق المعرفي.

وهذه الفلسفة لا يحققها أسلوب ومناهج التعليم ما قبل الجامعي الذي يقتصر على تخصص لا يواكب العصر في مجال التكنولوجيا - والعلوم الإنسانية.



## ٢- جدول التحليل للخطط الدراسية

١-٢ علاقة المناهج الدراسية للتعليم الثانوي العام ومناهج الكلية.

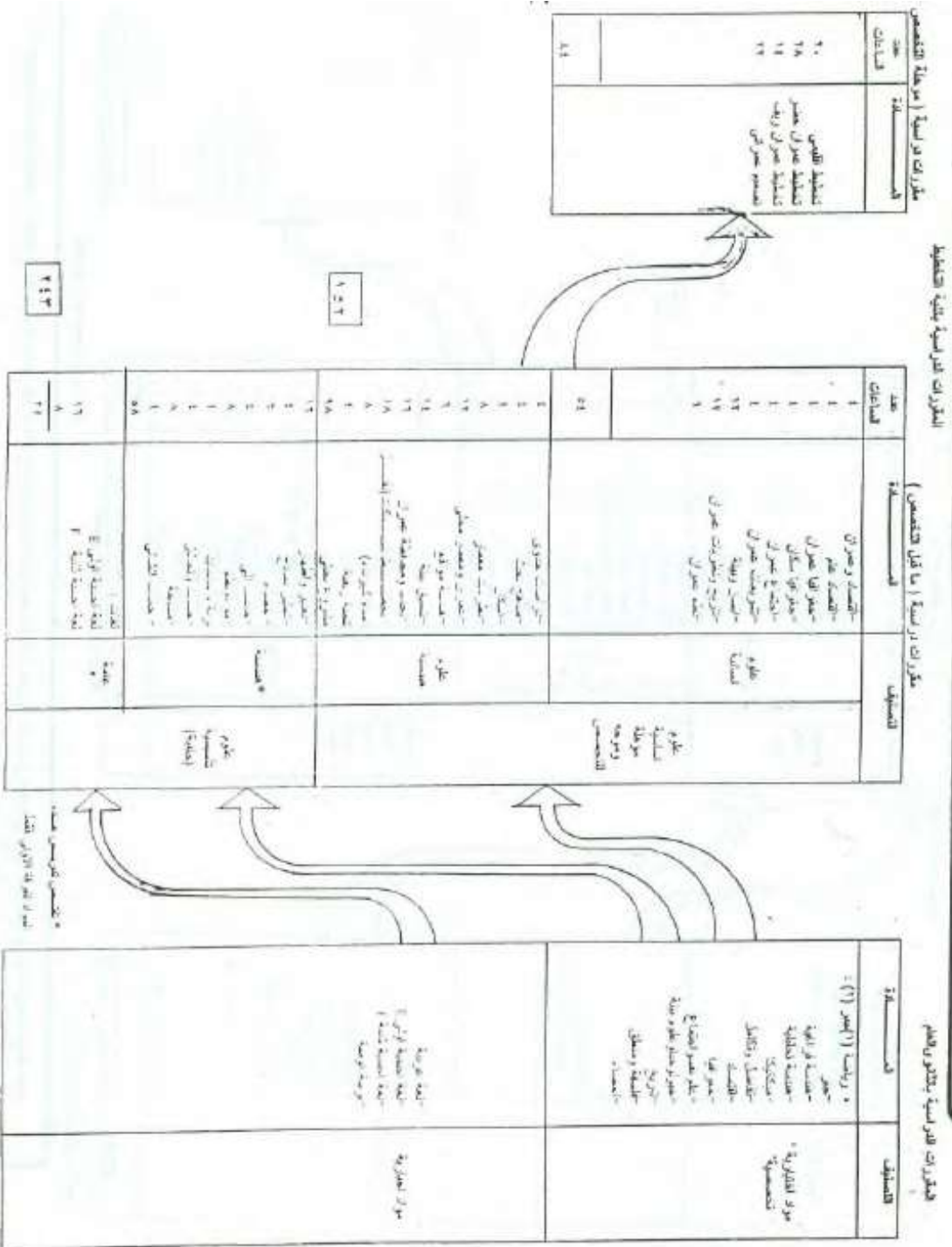
٢-٢ علاقة المناهج الدراسية للتعليم الفني ومناهج الكلية.

٣-٢ نتائج الدراسة التحليلية.





١-٢ علاقة المناهج الدراسية للتعليم الثانوي العام ومناخ الكلية  
 تحليل ميداني مقارنة لنموذج الدراسة بواقع التطبيق العملي والاعتماد على ربطها مع خطة الدراسة الفعلية بما قبل الانعاش (التعليم الثانوي العام)



## ٢-٣ نتائج الدراسة التحليلية:

ونستخلص من التحليل الهيكلي المقارن لخطة الدراسة بالكلية وخطة الدراسة للتعليم ما قبل الجامعي ما يلي:

١- بدراسة ساعات للمواد الدراسية الأساسية بكلية التخطيط يتضح الآتي:

١-١ نسبة عدد الساعات للمواد الدراسية المؤهلة للتخصص لإجمالي عدد الساعات لجميع المواد  $152 \div 327 = 46\%$ .

٢-١ نسبة عدد الساعات للمواد التأسيسية "هندسية" لإجمالي عدد الساعات لجميع المواد  $58 \div 327 = 17\%$ .

بمقارنة النسبتين السابقتين يتضح لنا:

نقل وزن المواد الأساسية المؤهلة للتخصص وأهميتها وقوتها المباشرة للتخصص الخاص بكلية التخطيط الإقليمي والعمراني.

٢- بمقارنة المقررات الدراسية للثانوي العام بالمقررات الدراسية بالكلية وخاصة [العلوم الأساسية والإنسانية] نجد أنها علاقة قوية وعلى سبيل المثال وليس الحصر مادة الجغرافيا وعلاقتها القوية بمادة (جغرافيا عمران) و(جغرافية سكان) وكذلك مادة اقتصاد بمادة (اقتصاد عمران) و(اقتصاد عام) و(جيولوجيا وعلوم بيئية بمادة (الإنسان والبيئة). والتاريخ بمادة (تاريخ نظريات عمران) وهكذا وتلك المواد تدرس في سنوات التخصص بالكلية [ثالثة - رابعة - خامسة].

٣- بمقارنة المقررات الدراسية للثانوي الفني والمعاهد الفنية بالمقررات الدراسية بالكلية لا نجد علاقة بين المقررات إلا في المواد التأسيسية "الهندسية" وعلى سبيل المثال - مادة- رسم معماري وعلاقتها بمادة (تعبير وإظهار) ومادة مواد بناء بمادة (مواد وتنظيم إنشاء) ومادة المساحة (بالمساحة).

وهذه المواد تمثل وزن نسبي بسيط في المقررات الدراسية بالكلية كما يتضح في بنسب (٢-١) كما أن هذه المواد تدرس فقط في الفرقة الأولى كخلفية طمية عامة هندسية.

- ٤- بمقارنة اللغات في التعنيد الثانوي انعام مع التعنيد الثانوي الفني نجد أن التعليم الثانوي العام يدرس ثلاث لغات عربي ولغة أجنبية أولى وثانية وهذا يتوافق مع الدراسة بالكلية أما التعليم الثانوي الفني والمعاهد الفنية وتقتصر اللغة على اللغة الإنجليزية فقط والتي لا تتوفر في جميع المعاهد الفنية وهذا لا يتفق مع المقررات الدراسية بالكلية.
- ٥- بدراسة الخطة والمقررات الدراسية للثانوي الفني التابع لوزارة التربية والتعليم بميزان المواد العملية [أنمغال - نورش] والتي تمثل تقريبا ٥٠% من عدد ساعات الدراسة كما تمثل نسبة كبيرة من الدرجات بالنسبة للمجموع الكلي.
- وهذا ما يستدعي التوصية بالتوجه للمجال المهاري اليدوي وليس للمجال الفكري.

### ٣- دراسة تفصيلية للطلبة المقيدين بالكلية

تواجه كلية التخطيط الإقليمي والعمراني تضاعف في أعداد المرشحين من مكتب التسجيل خلال الأعوام السابقة بدأ من دفعة الثانوية العامة المزدوجة من عام ١٩٩٦/٩٥ وحتى الآن. ولا تقتصر الزيادة في أعداد طلاب الثانوية العامة بل ويشمل ذلك أيضاً الدبلومات الفنية.

حيث نجد خلال الأعوام الماضية أي ما قبل ١٩٩٦/٩٥ كانت أعداد طلبة الدبلومات الفنية لا تتعدى ثلاث أو أربع طلاب في العام الدراسي الواحد ولكن زادت هذه الأعداد إلى أن وصلت في عام ١٩٩٨/٩٧ إلى ثمانية عشر طالب. وكان من الضروري يثار موضوع هذه الزيادة للطلاب الفنيين للوقوف على مستواهم العلمي في الكلية ومدى أدائهم في المواد الدراسية المختلفة التي تدرس في الكلية وتم استطلاع واستبيان آراء أعضاء هيئة التدريس للوقوف على مدى كفاءتهم واستيعابهم للمواد فكان دائماً الجواب يشير إلى تعثرهم في الدراسة وهذا على مستوى جميع المواد تقريباً.

وللتأكد من صحة هذا الاستبيان قمنا بعمل دراسة لتتبع هؤلاء الطلبة "الدبلومات الفنية" منذ دخولهم الكلية وحتى الآن.

ولم تقتصر الدراسة على طلبة "الدبلومات الفنية" المقيدون بالكلية ولكن تمت الدراسة على جميع الطلاب وجميع الفرق لعام دراسي ١٩٩٨/٩٧ عدا الفرق الخمسة.

### جوانب الدراسة:

تتناول الدراسة جانبين رئيسيين وهما كالتالي:

#### أولاً- اللوائح والقوانين:

وسوف نستعرض دراسة مقارنة بين طلاب الثانوية العامة وطلاب الدبلومات الفنية من

حيث:

يُشترط لقبول بكلية التخطيط الإقليمي من الطنبة الحاصلين على الثانوية العامة نظام حديث اختيار مجموعة انموذ المؤهله الإجبارة للكلية<sup>(١)</sup>،<sup>(٢)</sup> وهي:

### اختيار المواد المؤهله الإجبارة الآتية:

الكيمياء (من مواد النصف الثاني) + الفيزياء ورياضيات (٢) (من مواد النصف الثالث)

### اختيار مادة أخرى (رابعة) من المواد الآتية:

الرياضيات (١) أو الأحياء أو الجيولوجيا والعلوم البيئية (من مواد النصف الثاني).

### اختيار مادة أخرى (خامسة) من المادتين الآتيتين:

الجغرافيا - علم النفس والاجتماع (من مواد النصف الثاني).

بينما تنحصر المواد التي يدرسها طالب الثانوي الفني كالتالي:

رسم فني - حساب إنشاءات - هندسة تصنيع اقتصادية - مساحة - اختبار تربية وأساسات - الشروط العامة والنواصفات - إنشاء مباني - تركيبات فنية - تشريعات مبانى.

وبمقارنة المواد السابق ذكرها يتضح أنه يوجد اختلاف كبير وجوهري بين مواد الثانوية العامة والثانوية الفنية حيث نجد أن هذه المواد ربما تناسب أقسام العمارة بكلية الهندسة هذا بالإضافة إلى أن طالب الثانوية العامة يدرس رياضة (٢) ضمن المواد الإجبارة وهي مادة تناسب بعض المواد الأساسية في الكلية.

### ٢-١ الحد الأدنى للمجموع الكلي:

باستعراض الحد الأدنى للمجموع الكلي للقبول بكلية لطنبة الثانوية العامة منذ عام ١٩٩٦/٩٥ وحتى الآن نجد أنه يتراوح ما بين ٨٨% إلى أن وصل العام الحالي ١٩٩٨/٩٧ إلى ٩١% تقريباً.

١- وزارة التربية والتعليم - مكتب التنسيق والقبول بالجامعات والمعاهد - دليل الطالب للقبول بالجامعات والمعاهد للطلاب الحاصلين على الثانوية العامة نظام حديث ١٩٩٧ - ص ٢٧.

٢- وزارة التربية والتعليم - قطاع الكتاب - دليل الطالب في خطة الدراسة ونظام الامتحان بمرحلتى الثانوية العامة - طبعة ١٩٩٦ - ١٩٩٧ - ص ١٩.

في حين نجد أن الحد الأدنى للقبول بالكلية لطلبة الدبلومات الفنية لنفس الأعوام من عام ١٩٩٦/٩٥ وحتى الآن للقبول بالكلية يتراوح ما بين ٦٥,٩% حتى وصل للعام الجامعي ١٩٩٨/٩٧ إلى ٧٥%.

وبمقارنة الحد الأدنى لكلا النظامين نجد تفاوت كبير وواضح الأمر الذي يؤدي إلى تفاوت أكبر في المستوى العلمي ما بين طلاب الثانوية العامة وطلاب الدبلومات الفنية وبالتالي يؤدي إلى تعثرهم في استيعاب المواد الدراسية بالكلية.

### ثانياً: الأداء والمستوى العلمي:

اقتصرت الدراسة على طلبة كلية التخطيط موضوع الدراسة حيث تم حصرهم من شئون الطلاب واستخراج نتائجهم في السنوات السابقة. وقد تم رصد تلك النتائج بالجدول (١)، (٢)، (٣)، (٤) كما هي موضحة كالتالي:





جدول نتيجة الترتيب الكلية للبيانات التجريبية ١٩٩٧

البيانات التجريبية (المجموع الكلي)	رأسية		مستوية		مائلة		عمودية		أخرى		غير محددة		مجموع الكلي
	%	عدد	%	عدد	%	عدد	%	عدد	%	عدد	%	عدد	
١٩٤	١.٤	٣	١٤.٥	١٣	٧.٥	٨	١٢.١	١٥	٥٨.٩	١٧	٩.٠	١١	١١
٢٨	—	—	٥.٣	٥	١.٥	٤	١١.١	٨	٥٠.٠	١٩	١٢.٣	٥	١٩
١٩	—	—	١٢.١	١	١٥.٤	٤	١١.٥	٣	٤٤.٧	٩	١٥.٥	٤	١٢
١٢	٨.٣	١	١٥.٤	٣	١٧.٧	٤	١٧.٧	٣	١٧.٧	٣	١٧.٧	٣	٧
٢٠٠	٢	٤	١٢	١٢	٩	١٨	١٤	٥١.٥	١٥.٣	١٩.٥	٩.٤	—	١٠٠

مجموع رقم (١٧)

نوع الترتيب الكلي للبيانات التجريبية  
البيانات من قبل التقييم التجريبي

البيانات من قبل التقييم التجريبي

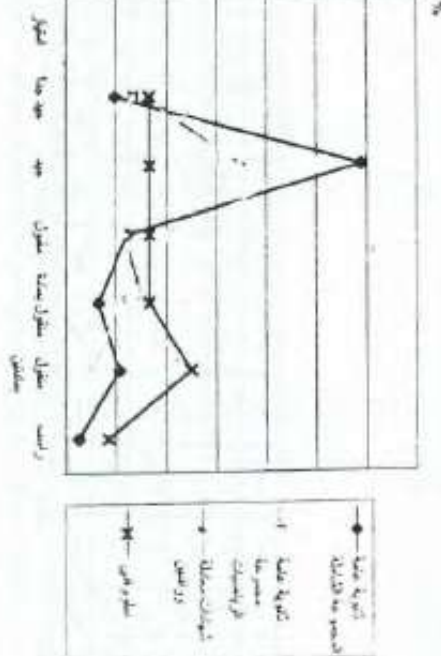
البيانات من قبل التقييم التجريبي

البيانات من قبل التقييم التجريبي

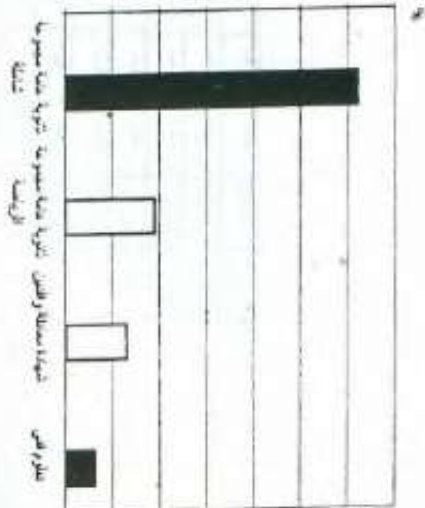
البيانات من قبل التقييم التجريبي

البيانات من قبل التقييم التجريبي

البيانات من قبل التقييم التجريبي



● رأسية  
○ مستوية  
△ مائلة  
□ عمودية  
× أخرى

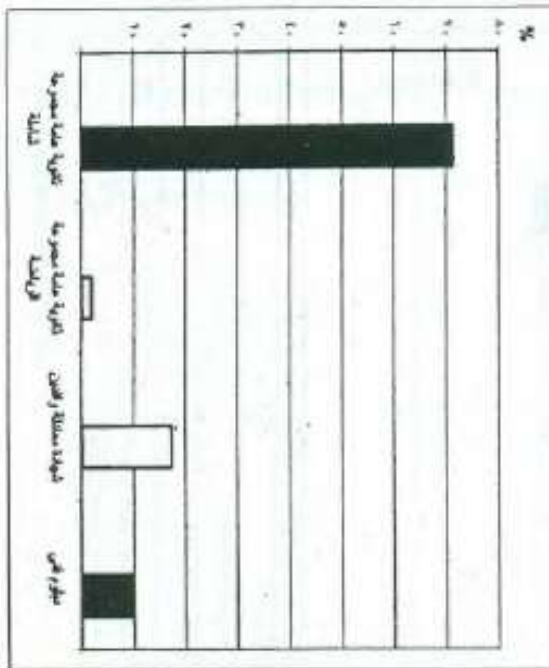
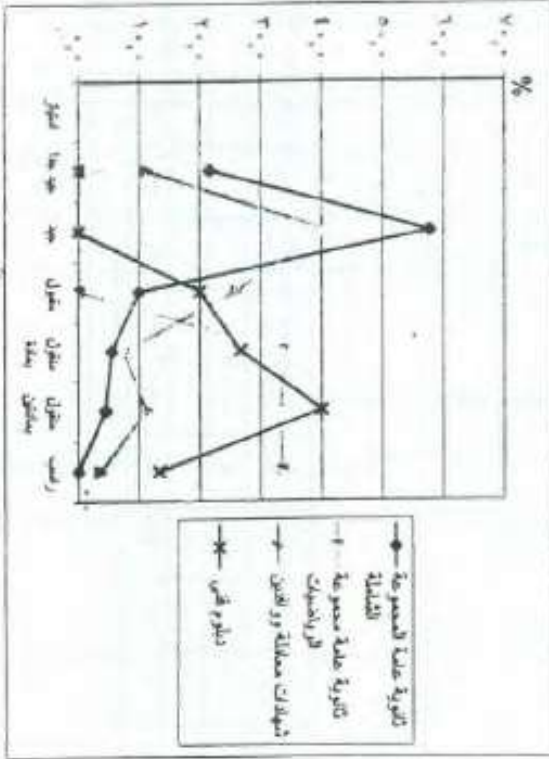


● رأسية  
○ مستوية  
△ مائلة  
□ عمودية  
× أخرى

جدول رقم (٣) : تحليل نسبة التفرقة الممنوعة للمعلم التدريسي ٩٨/٩٧

نوع التفرقة الممنوعة للمعلم التدريسي الموافق على قبل التقييم التدريسي	عدد الطلبة		النسبة		النسبة		النسبة		النسبة		النسبة	
	عدد	%	عدد	%	عدد	%	عدد	%	عدد	%	عدد	%
نوعية عالية ممنوعة تماما	٣٧	١١	١	١,٩	١١	٣٧	١١	١	١,٩	١١	٣٧	
نوعية عالية ممنوعة جزئيا	١	٣	١	٣	١	٣	١	٣	١	٣	١	
نوعية عالية ممنوعة جزئيا	٩	٢٧	١٧	٥١,٩	١٧	٥١,٩	١٧	٥١,٩	١٧	٥١,٩	١٧	٥١,٩
نوعية عالية ممنوعة جزئيا	٥	١٥	٥	١٥	٥	١٥	٥	١٥	٥	١٥	٥	١٥
نوع غير ممنوع	٥٢	١٥١	١٠١	٣٠٣	١٠١	٣٠٣	١٠١	٣٠٣	١٠١	٣٠٣	١٠١	٣٠٣

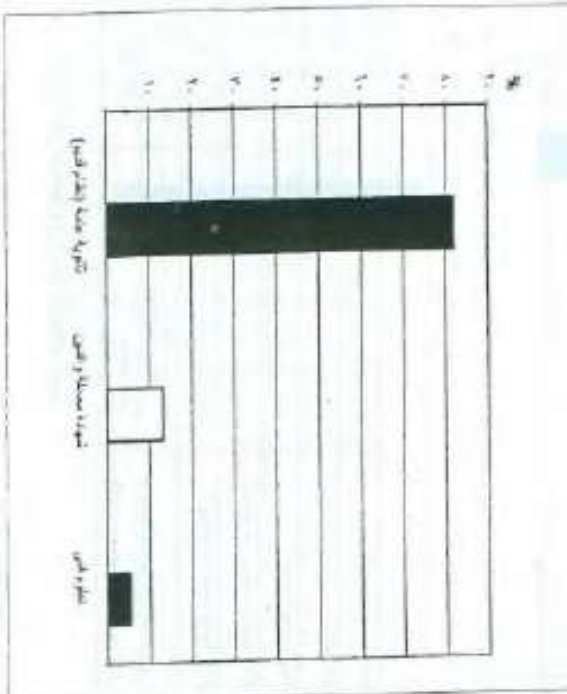
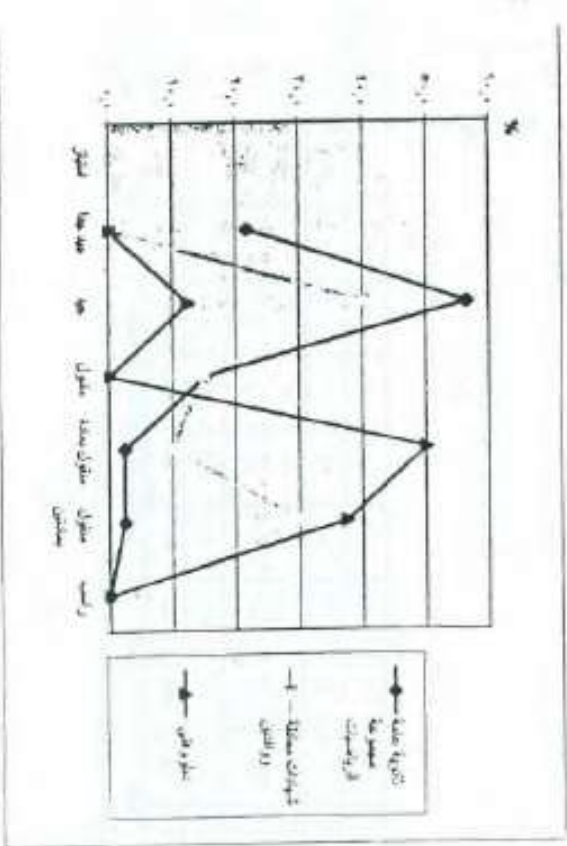
معدل رقم (٣) :



جدول النتيجة الموزعة الى اربعة اقسام دراسي ٩٨/٩٧

جدول رقم (١١) :

الاسم الانجليزي الاسم العربي	الاسم		الاسم العربي		الاسم العربي		الاسم العربي		الاسم العربي		الاسم العربي		الاسم العربي		الاسم العربي		توزيع التقييمات الكلية على الاسم في كل التقييمات الكلية
	%	عدد	%	عدد	%	عدد	%	عدد	%	عدد	%	عدد	%	عدد	%	عدد	
١١٤	—	—	١,١	٢	١,١	٢	١٥,٢	١٩	٥١,٥	٧١	١١,٨	١٧	١,٦	٧	٨,٢	٢١	توزيع اعداد اقسام الاسم في كل التقييمات الكلية
١٠	٥,١	١	٢٧,٥	٢	١٧,١	٢	٤,١	٨	١٢,٥	١	—	—	—	—	١٢	٥	توزيع اعداد اقسام الاسم في كل التقييمات الكلية
٨	—	—	٢٧,٥	٢	٥,١	١	١٢,٥	١	١٢,٥	١	—	—	—	—	٥	١	توزيع اعداد اقسام الاسم في كل التقييمات الكلية
١٥٢	٥,٧	١	٧,٩	١٢	٥,٧	٩	—	١١,٤	١٢	٥,٧	١	١٧,٨	٢٧	١,٢	٧	٢,٨	توزيع اعداد اقسام الاسم في كل التقييمات الكلية



وباستعراض جميع الجداول والمنحنيات السابقة نستخلص النتائج التالية:

١- على مستوى الفرقة الواحدة أو مقارنةً بجميع الفرق يوجد شبه تطابق لنتائج الطلبة ذوي شهادات الثانوية العامة الحديثة (شاملة أو رياضة) والقديمة حيث تتميز بالتقديرات العالية (جيداً جداً - جيد) وفي المقابل نجد التباين الواضح للطلبة ذوي شهادات الدبلومات الفنية مقارنةً بشهادة الثانوية العامة حيث تدني التقديرات بصورة واضحة.

٢- مقارنة أعداد طلبة الدبلومات الفنية المقيدون بالكلية نجد أن أعداد المقيدون في تزايد مستمر فمنذ عام ١٩٩٥/٩٤ تم قبول أعداد تصل إلى ٥% بالنسبة للدفعة وفي عام ١٩٩٨/٩٧ تم قبول أعداد تصل إلى ١٣% بالنسبة للدفعة حيث يمثل هذا نسبة تصل لأكثر من الضعف.

٣- يتضح تعثر طلبة الدبلومات الفنية في الأداء الدراسي خاصة مستويات التخصص أي بدأ من الفرقة الثالثة إلى الخامسة.

وبعد أن أوضحت الدراسة وضع الأداء العملي للطلبة المقيدون بالكلية عامة ما يحتم إلقاء الضوء بصورة تفصيلية لطلبة الدبلومات الفنية المقيدون بالكلية بهدف توضيح مستوى الأداء العلمي لهم والذي يتصف بالضعف وقد تم رصد تلك النتائج بالجداول رقم (٥)، (٦)، (٧)، (٨)، (٩)، (١٠) كما هي موضحة كالتالي:

## بيان بأسماء جميع الطلاب الحاصلين عنى دبلوم المعاهد الفنية

والمقيدين بالكلية للعام الدراسي ١٩٩٨/٩٧

- الطلاب المقيدون بالفرقة الخامسة وتقديراتهم للسنوات السابقة:

اسم الطالب	الفرقة الأولى ٩٤/٩٣	الفرقة الثانية ٩٥/٩٤	الفرقة الثالثة ٩٦/٩٥	الفرقة الرابعة ٩٧/٩٦
١- بدر الدين سيد خضر	منقول بمادة (إحصاء)	منقول بمادة (إحصاء)	منقول بمادة (إحصاء)	ل
٢- حمدي محمد صلاح الدين	منقول بمادة (إحصاء)	منقول بمادة (إحصاء)	منقول بمادة (إحصاء)	جـ ٦٩%
٣- شريف نبوي السيد	منقول بمادة (إحصاء)	منقول بمادة (إحصاء)	ل	ل
٤- صالح موسى محمد	جـ	جـ ٦٨.٢%	جـ ٦٩.١%	جـ ٦٩.٣%
٥- محمد السيد مدهوني	٩٢/٩١ منقول بمادة إحصاء+مساحة	٩٣/٩٢ راسب ٩٤/٩٣ بمادة	٩٥/٩٤ راسب ٩٦/٩٥ منقول بمادتين تخطيط عمران حضر + (إحصاء)	منقول بمادة (إحصاء)
٦- محمود عبدالله محمود	جـ	منقول بمادتين عمران مصار + (إحصاء)	ل	جـ ٦٦.٦%

جدول رقم (٥)

- الطلاب المقيدون بالفرقة الرابعة وتقديرات للسنوات السابقة:

اسم الطالب	الفرقة الثانية ٩٥/٩٤	الفرقة الثالثة ٩٦/٩٥	الفرقة الرابعة ٩٧/٩٦	ملاحظات
١- لكرامى عبدالفتاح	٩٣/٩٢ منقول بمادتين	٩٤/٩٣ راسب ٩٥/٩٤ بمادتين نماذج + (إحصاء)	٩٦/٩٥ راسب منقول بمادة	
٢- محمد عبداللطيف السمان	٩٢/٩١ راسب ٩٣/٩٢ بمادة (إحصاء)	٩٥/٩٤ بمادة (إحصاء)	٩٦/٩٥ بمادتين حسب تحليل + (إحصاء)	الفرقة الرابعة باقى للإعادة

جدول رقم (٦)

– الطلاب المقيدون بالفرقة الثالثة وتقديرات للسنوات السابقة:

اسم الطالب *	الفرقة الثالثة ٩٦/٩٥	الفرقة الرابعة ٩٧/٩٦
١- أحمد فؤاد سيد جلال	٩٥/٩٤ راسب منقول بمادتين حاسب آلي + إحصاء	منقول بمادتين (إحصاء) + اقتصاد
٢- جميل سمير مصطفى	منقول بمادتين حاسب آلي + إحصاء	منقول بمادتين عمران معمار + حاسب آلي
٣- شريف أحمد خالد أحمد	منقول بمادة إحصاء	ل ٥٩.٤
٤- محمد حسن رمضان	بمادة إحصاء	بمادتين
٥- وليد درويش	منقول بمادتين إحصاء + مساحة	بمادتين تاريخ نظريات + جغرافيا سكان

جدول رقم (٧)

الطلاب المقيدون بالفرقة الثانية وتقديراتهم للسنوات السابقة:

اسم الطالب	الفرقة الأولى ٩٧/٩٦	ملاحظات
١- محمد محمود عبدالرحمن	٩٦/٩٥ راسب ٥ مواد ٩٧/٩٦ بمادتين إحصاء+مساحة	
٢- محمد عبدالسميع محمود	٩٦/٩٥ منقول بمادتين إحصاء+مساحة	الفرقة الثانية باقى للإعادة
٣- كامل أحمد كامل	٩٦/٩٥ إحصاء+مساحة	الفرقة الثانية باقى للإعادة
٤- طارق عبدالعزيز	جـ ٦٩.٩%	
٥- شعبان محمد أحمد	جـ ٧٦%	
٦- ماجد مصطفى	جـ ٧٤.٩%	

جدول رقم (٨)

وبعد استعراض الجداول السابقة تم تفرغ تحليل تلك الجداول في جدول مجمع رقم (٩)،

(١٠) لاستخلاص نتائج الدراسة.

## جدول تحليلي مجمع لتقديرات الطلاب بجميع الفرق

رمز الطالب	الفرقة الأولى	الفرقة الثانية	الفرقة الثالث	الفرقة الرابعة
١/٥	○	○	○	▲
٢/٥	○	○	○	●
٣/٥	○	○	▲	▲
٤/٥	○	●	●	●
٥/٥	●	▲	●	○
٦/٥	●	●	▲	●
١/٤	●	■	▲	■
٢/٤	▲	○	▲	■
١/٣	■	●	○	○
٢/٣	●	●	○	○
٣/٣	○	▲	○	○
٤/٣	○	●	▲	○
٥/٣	●	●	○	○
١/٢	■	○	○	○
٢/٢	●	■	○	○
٣/٢	●	■	○	○
٤/٢	●	■	○	○
٥/٢	○	○	○	○
٦/٢	○	○	○	○

جيد جداً ○  
 جيد ●  
 مقبول ▲  
 منقول بمادة ○  
 منقول بمادتين ●  
 راسب للمرة الأولى ثم بمادة ▲  
 راسب للمرة الأولى ثم بمادتين ■  
 باق للإعادة ■

الفرقة ← ٣/٢ → مسلسل الطالب

جدول (٩)

## النسبة المئوية لإجمالي التقديرات المختلفة لجميع المراحل

الرمز	التقدير	النسبة	النسبة بحذف *
○	جيد جداً	%٦	%٤
●	جيد	%١٤	%٩
▲	مقبول	%٢٠	%١١
○	منقول بمادة	%٢٣	%٢٦
●	منقول بمادتين	%٢٧	%٢٩
▲	راسب للمرة الأولى ثم بمادة	%٦	%٤
■	راسب للمرة الأولى ثم بمادتين	%٦	%٤
■	باق للإعادة	%٦	%٧

\* النسبة المئوية بعد حذف أعلى وأدنى عينات الدراسة

جدول (١٠)

### النتائج والتوصيات



## نتائج الدراسة:

باستعراض جميع نقاط الدراسة السابقة نستخلص النتائج التالية:

- ١- انخفاض الحد الأدنى للمجموع الكلي لطالب الثانوي الفني مقارنة بالحد الأدنى لطالب الثانوي العام بنسبة ٢٥% مما يؤدي لعدم تقارب المستوى العلمي للطلاب.
- ٢- الاختلاف الكبير بين نوعية المواد الدراسية التي يدرسها طالب الدبلومات الفني وطالب الثانوي العام وارتباطها بالمواد التي تدرس بالكلية. ما يتضح اختلاف المواد الدراسية للثانوية الفني عن نوعية المواد التي تدرس بالكلية.
- ٣- بدراسة الخطة والمقررات الدراسية للثانوي الفني التابع لوزارة التربية والتعليم بميزان المواد العمومية [أشغال الورش] والتي تمثل تقريباً ٥٠% من عدد ساعات الدراسة كما تمثل نسبة كبيرة من الدرجات بالنسبة للمجموع الكلي. وهذا ما يستدعي التوصية بالتوجه للمجال المهاري اليدوي وليس للمجال الفكري.
- ٤- يتضح من جداول المرفقة تعثر طلاب الثانوي الفني في جميع المراحل الدراسية بالكلية بنسبة تصل إلى ١٠٠% في الفرقة الثالثة والرابعة وهي فرق التخصص الدقيق بالكلية وتحصل مواد التخلف لطبقة الثانوي الفني في المواد التخصصية بالكلية.
- ٥- تعثر طلاب الثانوي الفني في جميع المراحل الدراسية بنسبة ٧٥%.
- ٦- نسبة الرسوب في جميع المراحل الدراسية تصل إلى ٢٢%.
- ٧- النتائج السابقة تم استبيانها من خلال إحصائيات ومقارنة مواد دراسية بعضها ببعض. ولم نتطرق لجزئية هامة لا تعتمد على الأرقام فقط وهي جزئية التعامل والاحتكاك المباشر بالطبقة والتي أكدها جميع هيئة التدريس بمعظم المواد بأن هناك فجوة واضحة في استيعاب وتجاوب طلبة الثانوية الفنية أثناء الدراسة واختلاف درجة التحصيل عن أقرانهم طلبة الثانوي العام.

## التوصيات:

- ١- أُنحَد من قبول طلبة الدبلومات الفنية بالكلية وتوجيههم لكتليات تتناسب المواد والمهارات المهنية التي اكتسبوها من خلال دراستهم السابقة. وفي حالة الضرورة لقبولهم نتيجة توصيات لسياسة التعليم يشترط أن لا يقل الحد الأدنى للمجموع الكلي للقبول عن الحد الأدنى لقبول طائب الثانوي العام إن لم يكن يفوقه.
- ٢- يشترط حصول طائب الثانوي الفني على ٧٠% على الأقل في اللغة الأجنبية الأولى.

## References

## المراجع والمصادر

- ١- إبراهيم وجيه محمود - التعلّم - أسسه ونظرياته وتطبيقاته - القاهرة - الأنجلو - ١٩٧٠.
- ٢- أحمد فتحي سرور - التعلّم في مصر - روز اليوسف - ١٩٧٠.
- ٣- إسماعيل محمود القباني - سياسة التعلّم في مصر - القاهرة - ١٩٩٤.
- ٤- أمين سامي - التعلّم في مصر - القاهرة - ١٩١٧.
- ٥- رشدي نبيب وآخرون - تاريخ ونظام التعلّم في الجمهورية العربية المتحدة - مكتبة الأنجلو - طبعة ثانية ١٩٦٩.
- ٦- زاهر أحمد - تكنولوجيا التعلّم - الأكاديمية - ١٩٩٧.
- ٧- طه حسين - مستقبل الثقافة في مصر - الجزء الأول - دار المعارف - ١٩٤٤.
- ٨- وزارة التربية والتعلّم - مكتب التنسيق والقبول بالجامعات والمعاهد - دليل الطالب للقبول بالجامعات والمعاهد للطلاب الحاصلين على الثانوية عام ١٩٩٧.
- ٩- وزارة التربية والتعلّم - قطاع الكتاب - دليل الطالب في خطة الدراسة ونظام الامتحان

الملاحق

إدارة المعاهد الصناعية

التخصص في موقع

وزارة التعليم العالي

الإدارة العامة لشئون التعليم

## خطة الدراسة الأسبوعية للصف الأول

## الفصل الدراسي الأول:

زمن امتحان التحريري	الدرجة				عدد الساعات				المادة
	مجموع	تحريري	عملي	معمل	مجموع	عملي	معمل	محااضرة تمرين	
٢	٥٠	٥٠			٤			٤	لغة إنجليزية
٣	١٠٠	٨٠			٦			٤	رياضة تطبيقية
٣	١٠٠	٨٠		٢٠	٨		٤	٤	مواد علوم
٣	١٠٠	٨٠			٦			٤	مساحة
					٦	٦			تدريبات عملية
					٤			٤	رسم إنشائي ومعماري
					٣			٢	مشروع
	٣٥٠				٣٢	٦		١٨	المجموع

## ٢- الفصل الدراسي الثاني:

زمن امتحان التحريري	الدرجة				عدد الساعات				المادة
	مجموع	تحريري	عملي	معمل	مجموع	عملي	معمل	محااضرة تمرين	
٢	١٠٠	١٠٠			٢			٢	مقدمة في علوم الحاسب
٣	١٠٠	٨٠			٦			٤	تكنولوجيا الإنشاء
٥	١٠٠	٨٠			٤			٤	رسم إنشائي ومعماري
٣	١٠٠	٨٠			٤			٢	كميات ومواصفات
	٥٠	٤٠			٣			٢	مشروع
			٢٥		٢٥	٦			تدريبات عملية
٣	١٠٠	٨٠		٢٠	٨		٤	٤	خواص واختبار مواد
	٥٥٠				٤٠	٦	٨	١٢	المجموع

تدريبات عملية: ٥٠ درجة خارج المجموع الكلي وتعتبر مادة رسوب.

إدارة المعاهد الصناعية

التخصص في موقع

وزارة التعليم العالي

الإدارة العامة لشئون التعليم

## خطة الدراسة الأسبوعية للصف الثاني

## ١- الفصل الدراسي الأول:

زمن امتحان التحريري	الدرجة				عدد الساعات				المادة		
	مجموع	تحريري	عملي	معمل	أعمال سنة	مجموع	عملي	معمل		محاضرة تمرين	
٣	١٠٠	٨٠			٢٠	٦			٤	٢	كميات ومواصفات
٣	١٠٠	٨٠			٢٠	٦			٤	٢	تكنولوجيا الإنشاء
٣	١٠٠	٨٠			٢٠	٧			٥	٢	ميكانيكا الإنشاء
						٣			٣		رسم معماري
						٨		٨			تدريبات عملية
						٣			٣		رسم مدني
						٤			٤		مشروع
	٣٠٠					٣٧		٨	٢٣	٦	المجموع

## ٢- الفصل الدراسي الثاني:

زمن امتحان التحريري	الدرجة				عدد الساعات				المادة		
	مجموع	تحريري	عملي	معمل	أعمال سنة	مجموع	عملي	معمل		محاضرة تمرين	
٤	١٠٠	٨٠			٢٠	٣			٣		رسم مدني
	٥٠	٤٠			١٠	٤			٤		المشروع
٣	١٠٠	٨٠			٢٠	٤			٣		الأساليب الفنية للإنشاء
٢	٥٠	٥٠				٤			٤		إنجليزي
٣	١٠٠	٨٠			٢٠	٦			٦		مساحة موقع
٣	١٠٠	٨٠			٢٠	٣			٣		إدارة موقع
	٥٠		٢٥		٢٥	٨		٨			تدريبات عملية
٤	١٠٠	٨٠			٢٠	٣			٣		رسم معماري
	٦٥٠					٣٥		٨	٢٦	١	المجموع

تدريبات عملية: ٥٠ درجة لا يضاف للمجموع الكلي وتعتبر مادة رسوب.

إدارة المعاهد الصناعية

وزارة التعليم العالي

التخصص في موقف

الإدارة العامة لشئون التعليم

## خطة الدراسة الأسبوعية للنصف الأول

## ١- الفصل الدراسي الأول:

زمن امتحان التحريري	الدرجة				عدد الساعات					المادة	
	مجموع	تحريري	عملي	معمل	أعمال سنة	مجموع	عملي	معمل	تمرين		محاضرة
٢	٥٠	٥٠				٤			٤		لغة إنجليزية
٣	١٠٠	٨٠			٢٠	٦			٤	٤	رياضة تطبيقية
٣	١٠٠	٨٠		٢٠		٨		٤	-	٤	مواد وعلوم
٣	١٠٠	٨٠			٢٠	٦			٤	٢	مساحة
						٦			٦		رسم معماري إنشائي
						٥			٥		رسم مدني
						٦	٦				تدريبات عملية
						٣			٢	١	مشروع
	٣٥٠					٤٦	٦	٤	٢٥	١١	المجموع

## ٢- الفصل الدراسي الثاني:

زمن امتحان التحريري	الدرجة				عدد الساعات					المادة	
	مجموع	تحريري	عملي	معمل	أعمال سنة	مجموع	عملي	معمل	تمرين		محاضرة
٢	١٠٠	١٠٠				٢				٢	مقدمة في علوم الحاسب
٣	١٠٠	١٠٠			٢٠	٦			٤	٢	تكنولوجيا الإنشاء
٥	١٠٠	٨٠			٢٠	٦			٦		رسم معماري إنشائي
٤	١٠٠	٨٠			٢٠	٥			٥		رسم مدني
	٥٠	٤٠			١٠	٣			٢	١	مشروع
٣	١٠٠	٨٠			٢٠	٤			٢	٢	كميات ومواصفات
				٢٥	٢٥	٦	٦				تدريبات عملية
	٥٥٠					٢٢	٦		١٩	٧	المجموع

تدريبات عملية ٥٠ درجة خارج المجموع الكلي وتعتبر مادة رسوب.

إدارة المعاهد الصناعية

وزارة التعليم العالي

التخصص في موقه

الإدارة العامة لشئون التعليم

## خطة الدراسة الأسبوعية للصف الثاني

## ١- الفصل الدراسي الأول:

زمن امتحان التحريري	الدرجة				عدد الساعات				المادة		
	مجموع	تحريري	عملي	معمل	أعمال سنة	مجموع	عملي	معمل		تمرين	محاضرة
٣	١٠٠	٨٠			٢٠	٦			٤	٢	كثبات ومواصفات
٣	١٠٠	٨٠			٢٠	٧			٤	٢	تكنولوجيا الإثشاء
٣	١٠٠	٨٠			٢٠	٧			٥	٢	ميكانيكا إثشاءات
						٦			٦		رسم معماري
						٨	٨				تدريبات عملية
						٣			٣		رسم ظل ومنظور
						٤			٤		المشروع
	٣٠٠					٤٠	٨		٢٦	٦	المجموع

## ٢- الفصل الدراسي الثاني:

زمن امتحان التحريري	الدرجة				عدد الساعات				المادة		
	مجموع	تحريري	عملي	معمل	أعمال سنة	مجموع	عملي	معمل		تمرين	محاضرة
٤	١٠٠	٨٠			٢٠	٦			٦		رسم مدني
	٥٠	٤٠			١٠	٤			٤		المشروع
٤	١٠٠	٨٠			٢٠	٣			٣		رسم ظل ومنظور
٤	١٠٠	٨٠			٢٠	٦			٦		رسم معماري
٢	١٠٠	٨٠			٢٠	٢			٢		مكتب وصناعة
	٥٠		٢٥		٢٥	٨	٨				تدريبات عملية
٢	٥٠	٥٠				٤			٤		لغة إنجليزية
	٥٥٠					٣٣	٨		٢٥		المجموع

تدريبات عملية ٥٠ درجة خارج المجموع الكلي وتعتبر مادة رسوب.



وزارة التعليم العالي  
الإدارة العامة لشئون التعليم

هـ  
إدارة المعاهد الصناعية  
التخصص: مواد البناء

### خطة الدراسة الأسبوعية للصف الأول

#### ١- الفصل الدراسي الأول:

زمن امتحان التحريري	الدرجة					عدد الساعات					المادة
	مجموع	تحريري	عملي	معمل	أعمال سنة	مجموع	عملي	معمل	تمرين	محاضرة	
٢	١٠٠	٨٠			٢٠	٤			٢	٢	رياضة
٣	١٠٠	٨٠		٢٠		٦		٢		٤	جيولوجيا
٣	١٠٠	٨٠		٢٠		٨		٤		٤	كيمياء
٣	١٠٠	٨٠		٢٠		٨		٣		٥	تك مواد بناء (ميتالورجيا)
						٤			٤		رسم هندسي
						٩	٩				عملي ورش
	٤٠٠					٣٩	٩	٩	٦	١٥	المجموع

#### ٢- الفصل الدراسي الثاني:

زمن امتحان التحريري	الدرجة					عدد الساعات					المادة
	مجموع	تحريري	عملي	معمل	أعمال سنة	مجموع	عملي	معمل	تمرين	محاضرة	
٣	١٠٠	٨٠		١٠	١٠	١٠		٢	٤	٤	ميكانيكا تطبيقية
٣	١٠٠	٨٠		١٠	١٠	٦		٢	٢	٢	هندسة كهربية
٣	١٠٠	٨٠		٢٠		٨		٣		٥	تك مواد بناء (تك كيمياء)
٢	١٠٠	٨٠			٢٠	٢			٢		مبادئ علوم حاسب ومعلومات
٢	٥٠	٥٠				٤			٤		لغة إنجليزية
			٢٥		٢٥	٩	٩				عملي ورش
٤	١٠٠	٨٠			٢٠	٤			٤		رسم هندسي
	٥٥٠					٤٣	٩	٧	١٦	١١	المجموع

الورش ٥٠ درجة خارج المجموع الكلي وتعتبر مادة رسوب.

إدارة المعاهد الصناعية  
التخصص مواد البناء

وزارة التعليم العالي  
الإدارة العامة لشئون التعليم

## خطة الدراسة الأسبوعية للصف الثاني

### ١- الفصل الدراسي الأول:

زمن امتحان التحريري	الدرجة				عدد الساعات					المادة	
	مجموع	تحريري	عملي	معمل	أعمال سنة	مجموع	عملي	معمل	تمرين		محاضرة
٢	٥٠	٥٠				٢				٢	علوم سلوكية وعلاقات إنسية
٣	١٠٠	٨٠		١٠	١٠	٦		٢	٢	٢	كهرباء والكترونيات
٣	١٠٠	١٠			٢٠	٦			٢	٤	هندسة حرارية
						٥			٢	٢	تكنولوجيا الصناعة
٣	١٠٠	١٠			٣٠	٦			٢	٤	استخدام الحاسبات
						٢			٢		رسم وأجزاء ماكينات
٢	٥٠	٥٠				٢			٢		لغة إنجليزية
						٦	٦				ورش
	٥٠٠					٣٥	٦	٢	١٢	١٥	المجموع

### ٢- الفصل الدراسي الثاني:

زمن امتحان التحريري	الدرجة				عدد الساعات					المادة	
	مجموع	تحريري	عملي	معمل	أعمال سنة	مجموع	عملي	معمل	تمرين		محاضرة
٢	١٠٠	١٠٠				٤				٤	تنظيم وأمن صناعي
٣	١٠٠	٨٠		٣٠		٨		٤		٤	كيمياء
٣	١٠٠	٨٠		١٠	١٠	٦		٢	٣	٢	أجهزة قياس وتحكم
٣	١٠٠	١٠		١٠	١٠	٦		٢	٣	٢	ضبط جودة وإحصاء
٣	١٧٠	٨٠			١٠	٥			٢	٣	تكنولوجيا الصناعة
٤	١٠٠	٨٠			٣٠	٢			٢		رسم أجزاء ماكينات
	٥٠				٣٥	٦	٦				ورش
	٦٥٠					٣٧	٦	٨	٨	١٥	المجموع

الورش ٥٠ درجة خارج المجموع الكلي وتعتبر مادة رسوب.

إدارة المعاهد الصناعية  
التخصص: هندسة صحية

وزارة التعليم العالي  
الإدارة العامة لشئون التعليم

## خطة الدراسة الأسبوعية للصف الأول

### ١- الفصل الدراسي الأول:

زمن امتحان التحريري	الدرجة					عدد الساعات				المادة	
	مجموع	تحريري	عملي	معمل	أعمال سنة	مجموع	عملي	معمل	تمرين		محاضرة
٢	٥٠	٥٠				٤			٤		لغة إنجليزية
٣	١٠٠	٨٠			٢٠	٨			٤	٤	رياضة تطبيقية
٢	١٠٠	٨٠		٢٠		٨		٤		٤	مواد وعلوم
٣	١٠٠	٨٠			٢٠	٦			٤	٢	مساحة
						٤	٤				تدريبات عملية
						٤			٤		رسم فني ومعماري
						٤			٣	١	مشروع
	٣٥٠					٤٦	٦	٤	٢٥	١١	المجموع

### ٢- الفصل الدراسي الثاني:

زمن امتحان التحريري	الدرجة					عدد الساعات				المادة	
	مجموع	تحريري	عملي	معمل	أعمال سنة	مجموع	عملي	معمل	تمرين		محاضرة
٢	١٠٠	١٠٠				٢				٢	مقدمة في علوم الحاسب
٣	١٠٠	٨٠			٢٠	٨			٤	٤	تكنولوجيا الإنشاء
٤	١٠٠	٨٠			٢٠	٤			٤		رسم فني ومعماري
٣	١٠٠	٨٠			٢٠	٨			٦	٢	كميات ومواصفات
	٥٠	٤٠			١٠	٤			٣	١	مشروع
				٢٥	٢٥	٤	٤				تدريبات عملية
٣	١٠٠	٨٠		٢٠		٦		٤		٣	اختبار واستخدام مواد
	٥٥٠					٣٦	٤	٤	١٧	١١	المجموع

تدريبات عملية ٥٠ درجة خارج المجموع الكلي وتعتبر مادة رسوب.

إدارة المعاهد الصناعية  
التخصص: هندسة صحية

وزارة التعليم العالي  
الإدارة العامة لشؤون التعليم

## خطة الدراسة الأسبوعية للصف الثاني

### ١- الفصل الدراسي الأول:

زمن امتحان تحريري	الدرجة					عدد الساعات					المادة
	مجموع	تحريري	عملي	معمل	أعمال سنة	مجموع	عملي	معمل	تمرين	محاضرة	
٣	١٠٠	١٠٠				١			٦		رسم فني
٣	١٠٠	٨٠			٢٠	٨			٦	٨	تكنولوجيا الإنشاء
٣	١٠٠	٨٠			٢٠	٨			٦	٢	كميات ومواصفات
٣	١٠٠	٨٠			٢٠	٦			٤	٢	ميكانيكا الإنشاء
						٨	٨				تدريبات عملية
						٤			٤		المشروع
	٣٠٠					٤٠	٨		٢٠	١٢	المجموع

### ٢- الفصل الدراسي الثاني:

زمن امتحان تحريري	الدرجة					عدد الساعات					المادة
	مجموع	تحريري	عملي	معمل	أعمال سنة	مجموع	عملي	معمل	تمرين	محاضرة	
٢	١٠٠	٨٠		٢٠		٦		٤		٢	هيدروليكا
٤	١٠٠	٨٠			٢٠	٦			٦	٢	رسم فني
٢	١٠٠	٨٠			٢٠	٤				٤	بلديات
	٥٠	٤٠			١٠	٤			٤		المشروع
	٥٠		٢٥		٢٥	٨	٨				تدريبات عملية
٢	٥٠	٥٠				٤			٤		لغة إنجليزية
	٥٥٠					٣٢	٦		١٩	٧	المجموع

تدريبات عملية ٥٠ درجة خارج المجموع الكلي وتعتبر مادة رسوب.

إدارة المعاهد الصناعية

وزارة التعليم العالي

التخصص: ديكتور

الإدارة العامة لشئون التعليم

## خطة الدراسة الأسبوعية للصف الأول

## ١- الفصل الدراسي الأول:

زمن امتحان التحريري	الدرجة					عدد الساعات					المادة
	مجموع	تحريري	عملي	معمل	أعمال سنة	مجموع	عملي	معمل	تمرين	محاضرة	
٢	٥٠	٥٠				٤٠			٤		لغة إنجليزية
						٨			٦		رسم معماري وفني
٣	١٠٠	٨٠			٢٠	٨			٦	٢	تدريب بصري ورسم حر
٤	١٠٠	٨٠			٢٠	٦			٤	٢	إسقاط هندسي ومنظور
						٦	٦				تدريبات عملية
						٤			٣	١	مشروع
	٦٥٠					٣٤	٦		٣	٥	المجموع

## ٢- الفصل الدراسي الثاني:

زمن امتحان التحريري	الدرجة					عدد الساعات					المادة
	مجموع	تحريري	عملي	معمل	أعمال سنة	مجموع	عملي	معمل	تمرين	محاضرة	
٢	١٠٠	١٠٠				٢				٢	مقدمة في علوم الحاسب
٣	١٠٠	٨٠			٢٠	٦			٤	٢	تكنولوجيا الإنشاء
٥	١٠٠	٨٠			٢٠	٦			٦		رسم معماري وفني
٣	١٠٠	٨٠			٢٠	٨			٦	٢	قواعد طرز وتاريخ فني
	٥٠	٤٠			١٠	٤			٣	١	مشروع
						٦	٦				تدريبات عملية
٣	١٠٠	٨٠			٢٠	٨			٤	٤	كميات ومواصفات
	٥٥٠					٤٠	٦	٤	٢٣	١١	المجموع

تدريبات عملية ١٥٠ درجة خارج المجموع الكلي وتعتبر مادة رسوب.

إدارة المعاهد الصناعية

وزارة التعليم العالي

التخصص: دكتور

الإدارة العامة لشئون التعليم

## خطة الدراسة الأسبوعية للنصف الثاني

## ١- الفصل الدراسي الأول:

زمن امتحان التحريري	الدرجة				عدد الساعات					المادة	
	مجموع	تحريري	عملي	معمل	أعمال سنة	مجموع	عملي	معمل	تمرين		محاضرة
٣	١٠٠	٨٠			٣٠	٦			٤	٢	كميات ومواصفات
٣	١٠٠	٨٠			٢٠	٦			٤	٢	تكنولوجيا الإنشاء
						٦			٦		رسم عمارة داخلي
٣	١٠٠	٨٠			٣٠	٨			٦	٢	تدريب بصري ورسم حر
						٨	٨				تدريبات عملية
						٣			٣		رسم ظل ومنظور
						٤			٤		المشروع والماكيت
	٣٠٠					٤٦	٨		٢٧	٦	المجموع

## ٢- الفصل الدراسي الثاني:

زمن امتحان التحريري	الدرجة				عدد الساعات					المادة	
	مجموع	تحريري	عملي	معمل	أعمال سنة	مجموع	عملي	معمل	تمرين		محاضرة
٤	١٠٠	٨٠			٢٠	٣			٣		رسم ظل ومنظور
	٥٠	٤٠			١٠	٤	-		٤		المشروع والماكيت
٤	١٠٠	٨٠			٢٠	٦			٦		رسم عمارة داخلية
٣	١٠٠	٨٠			٢٠	٦			٢	٤	تذوق فني
	٥٠		٣٥		٣٥	٨	٨				تدريبات عملية
٣	٥٠	٥٠				٤			٤		لغة إنجليزية
	٤٥٠					٣٩	٨		١٩	٤	المجموع

تدريبات عملية ٥٠ درجة خارج المجموع الكلي وتعتبر مادة رسوب.

وزارة التربية والتعليم  
الإدارة العامة للتعليم الصناعي  
إدارة المناهج والكتب

تعديل خطة الدراسة  
شعبة هندسة التشييد والبناء بالمدرسة المعمارية الفنية بدار السلام  
نظام السنوات الخمس

ملاحظات	عدد الحصص أسبوعياً					المواد
	تخصيص					
	الصف الأول	الصف الثاني	الصف الثالث	الصف الرابع	الصف الخامس	
طبقة للخطة العامة	١٣	٩	٩	٦	٢	مجموعة مواد الثقافة العامة
	٩	٩	١٠	٨	-	مجموع المواد الأساسية
	٦	٨	٨	٦	٨	الرسم المعماري والتنفيذي
	٣	٤	٢	٢	٤	إنشاء مباني
	-	-	-	٣	-	تاريخ عمارة
	-	-	-	٣	-	مواد بناء
	-	-	٢	٢	٤	حساب إنشاءات وخرسانة مسلحة
	-	-	-	٢	٢	اختبار التربة والأساسات
	٣	٣	٢	٢	٤	مقاييس ومواصفات
	-	-	١	٢	٤	مساحة
	-	-	-	-	٤	التركيبات الفنية
	-	-	-	-	٣	تشييعات المباني
	-	-	-	-	٣	هندسة التصنيع (اقتصاديات)
	١١	١٥	١٥	٢٢	٣٤	مجموع مواد الثقافة الفنية
	٨	٨	٨	٨	٨	بناء بياض
	٨	٨	٨	٨	٨	نجارة عمارات دهانات
	٨	٨	٨	٨	٨	فرم خرسانية - أعمال صحية
	٨	٨	٨	٨	٨	أعمال معدنية - أعمال كهربائية
	٨	٨	٨	٨	٨	فرع أعمال صحية
	٨	٨	٨	٨	٨	المجموع لأشغال الورش
	٢	٢	١	-	-	التربية الرياضية
	١	١	١	-	-	إعداد قومي
	٤٤	٤٤	٤٤	٤٤	٤٤	المجموع الكلي
	١٦٠	١٦٠	٢٤٠	٢٤٠	٢٤٠	تدريب ميداني بالمدرسة
						تدريب ميداني بمواقع العمل

جمهورية مصر العربية  
وزارة التربية والتعليم  
مكتب الوزير

خطة دراسة المدرسة الفنية المعمارية رقم (١)

شعبة : هندسة الأعمال الصحية والمرافق

ملاحظات	عدد الحصص أسبوعياً					المواد	
	عام تخصصي						
	الصف الخامس	الصف الرابع	الصف الثالث	الصف الثاني	الصف الأول		
طبقاً للخطة العامة	٢	٦	٩	٩	١٣	مجموعة مواد الثقافة العامة	
	-	٨	١٠	٩	٩	مجموع المواد الأساسية	
الصف الأول والثاني (عام) الصف الثالث والرابع والخامس (تخصصي)	٦	٦	٦	٦	٤	رسم فني وتنفذي	
	-	-	-	٤	٣	إنشاء مبانى	
	-	٢	-	-	-	اختبار مواد البناء	
	٤	٢	٢	-	-	حساب إنشاءات وخرسانة مسلحة	
	٢	٢	-	-	-	اختبار التربة والأساسات	
	٤	٢	٢	٣	٢	الشروط العامة والمواصفات الفنية حسب كميات الأعمال	
	٤	٢	١	-	-	مساحة	
	٢	٢	٢	-	-	هندسة صحية	
	٤	-	-	-	-	بنيات	
	٢	٢	-	-	-	إيدروليكا	
	٢	-	-	-	-	تشريعات مبانى	
	٢	-	-	-	-	هندسة التصنيع (اقتصاديات)	
		٣٢	٢٠	١٣	١٣	٩	مجموع مواد الثقافة الفنية
					٨	٨	بناء بياض
			٨			تجارة عمارات دهانات	
		٨				فرم خرسانية - أعمال صحية	
٨						بناء - أعمال صحية	
						فرم خرسانية - أعمال صحية	
	٨	٨	٨	٨	٨	مجموع أشغال الورش	
	-	-	١	٢	٢	تربية رياضية	
	-	-	١	١	١	الإعداد القومي	
	٤٢	٤٢	٤٢	٤٢	٤٢	مجموع الحصص الأسبوعي	



## خطة الدراسة

### لتخصص هندسة خدمات البناء بمدرسة جلال فهمي الفنية الصناعية

عدد الحصص أسبوعيا					المواد
الصف الأول	الصف الثاني	الصف الثالث	الصف الرابع	الصف الخامس	
٣	٣	٣	٤	-	مواد الثقافة العامة
١	١	١	-	-	لغة عربية
١	١	١	-	-	تربية دينية
٨	٦	٥	٤	٤	لغة إنجليزية
٢	-	-	-	-	مواد اجتماعية
٢	-	-	-	-	تاريخ
١	١	١	-	-	جغرافيا
١	١	١	-	-	علم نفس صناعي
١	١	١	-	-	تربية قومية واعداد قومي
١٨	١٢	١١	٦	٤	مجموع حصص مواد الثقافة العامة
٤	٦	-	-	-	المواد الفنية النظرية:
٤	٦	-	-	-	علوم فنية
٤	٦	-	-	-	رسم هندس وقي حجارة
-	-	٦	-	-	رسم فني صحي
٢	٤	-	-	-	تكنولوجيا إنشاءات معمارية
-	-	٦	-	-	تكنولوجيا أعمال صحية
-	-	٢	-	-	مواصفات ومقاسات "صحي"
-	-	٢	-	-	حساب إنشاءات
-	-	٢	-	-	مساحة
-	-	٢	-	-	مبادئ كهربية
-	-	٢	-	-	الإضاءة والتحكم
٢ معمل	٣ معمل	-	-	-	
٣ شك	٥ شك	-	-	-	
٢ مقاييسات	-	-	-	-	تكيف وتبوية مركزية
٦ معمل	٣ معمل	-	-	-	
٣ شك	٤ شك	-	-	-	
٢ مقاييسات	اصواتيات	-	-	-	
٧ شك	٨ شك	-	-	-	مصاعد وختمات
-	٣	-	-	-	خدمات بيئية
٤	-	-	-	-	التنظف وتوصيلات الأمان ومكافحة الحرائق
١٠	٢٧	١٩	١٦	١٠	مجموع حصص المواد الفنية النظرية
٤	٣	٣	٤	٤	رياضيات
٢	-	١	٢	٢	تربية رياضية
٤ بناء	٢ ميكانيكا	٤ صحي	٤ بناء	٤ بناء	التدريب المهنية
٢ ميكانيكا	٢ ميكانيكا	٤ كهرباء	٤ ميكانيكا	٤ ميكانيكا	
٢ اضاءة	٢ كهرباء	٢ تكيف	٢ تكيف	٢ تكيف	
٢ تكيف	٢ تكيف	٢ تكيف	٢ تكيف	٢ تكيف	
٨	٨	٨	٨	٨	مجموع حصص التدريب المهنية
٤	-	-	-	-	أعمال المشروع
٤٤	٤٤	٤٢	٤٢	٤٢	المجموع الكلي
-	٢٤٠	٢٤٠	١٨٠	١٨٠	تدريب صفي