

# الوعى الترويحي وعلاقته بالانتماء المجتمعي لدى طلاب جامعة الاسكندرية

## أعداد

ا.م.د. سوسن يوسف عبده  
أستاذ مساعد بقسم الترويح  
كلية التربية الرياضية للبنات  
جامعة الاسكندرية

ا.م.د. نهلة متولى السيد  
أستاذ مساعد بقسم الترويح  
كلية التربية الرياضية للبنات  
جامعة الاسكندرية

مجلة الدراسات التربوية والانسانية . كلية التربية . جامعة دمنهور

المجلد السابع - العدد الرابع - الجزء الأول - لسنة ٢٠١٥



## الوعي التروحي وعلاقته بالانتماء المجتمعي لدى طلاب جامعة الاسكندرية

أ.م.د. نهلة متولى السيد

أ.م.د. سوسن يوسف عبده

### مقدمة ومشكلة الدراسة:

يعتبر الوعي حاله سلوكيه وعقلية تتكون من خلال المعطيات التي يحصل عليها الفرد من خلال ممارسته في الحياه سواء كانت تاريخيه أو معاصره على المستوى الفردي والمستوى الاجتماعى بحيث تنعكس هذه الحاله على الفعل الاجتماعى للفرد والمجتمع ككل اتجاه المعطيات السابقه التي حصل عليها من قبل فهو يعد نتاج اجتماعي ينشا عند الحاجة وضرورة للاتصال بالآخرين والوعي له دور هام في التنمية والنهوض بالمجتمعات الانسانية ودفعها اتجاه التقدم. ومحاولة صياغة تصور حول مفهوم الوعي تكاد تكون محاولة مستمرة مع الفكر الانساني عبر مسيرته الطويلة.

ويوضح مجمع اللغة العربية (١٩٩٨) أن كلمة الوعي تعني وعي الحديث: أي حفظه وفهمه ، فوعي الامر معنى ادراكه على حقيقته، أوعي الشيء: أي وعاه وحفظه، وعي: الفهم سلامة الادراك. (٣٩: ٦٧٥)

ويذكر احمد السكرى (٢٠٠٠) على ان الوعي هو ذلك الادراك الذهني او هو ذلك الجزء من العقل الذي يتوسط بين البيئة والمشاعر والافكار أى أن الوعي اتجاه عقلي انعكاسي، يمكن الفرد من ادراكه لذاته وللبيئة المحيطة به ويتضمن ذلك ادراك الفرد للوظائف العقلية و الجسمية ووعيه بالاشياء وبالعالم الخارجي و ايضا ادراكه لذاته كعضو في الجماعة. (٢: ٤٩٥)

كما يرى محمد الصفوة (٢٠٠٠) أن الوعي هو من أهم ما يميز به الانسان فهو ينتج من أفعاله وتفاعله الاجتماعى و كذلك فهو منذ القدم يعد نتاج اجتماعي وسيظل هكذا طالما بقي الانسان ،و بعيدا عن الانسان وأفعاله فالوعي هو أساس الحياة المادية و العلاقات العامة .كما أنه يمكن النظر الى الوعي باعتباره ادراك

للأحداث أو المنبهات في البيئة بالإضافة الى فهم الظواهر المعرفية كما هو الحال بالنسبة لكثير من الموضوعات الاساسية في دراسة حياتنا العقلية. (٩٨ : ٤٢) ويوضح أرون بيك (Aron B ٢٠٠٠) أن الشخص قد يكتسب مجموعة من الآليات والتعميمات التي يمكنه بها أن يقدر مدى واقعية استجاباته في المواقف المختلفة من خلال الوعي و بمرور مراحل النمو يتبلور وعيه بخبراته المتوالية في ملاحظات واضحة لذاته لتقضى في النهاية الى أحكام عامة و تعد الملاحظات بمثابة الاطار التي من خلاله يفهم ذاته ويفهم الاخرين فهما حقيقيا أصيلا. (٤): (١٢٦)

ويستطرد محمد فهمي (٢٠٠٠) أن الوعي يقصد به احتفاظ الفرد بما مر به من خبرات وبما حصله من معلومات و كسبه من عادات و مهارات و بدون هذه القدرة على الوعي ما استطعنا ان نسترجع درسا او نتعرف أشخاص قد رأيناهم من قبل وبعد الوعي للفرد الذي يتمتع بذاكرة جيدة شيء هام جدا تساعده على استرجاع المعلومات والمعاني والخبرات في الوقت الملائم. فالوعي تعني معرفة الفرد بوجود شيء ما فهو محصلة الافكار والثقافات القائمة في بيئة معينه. (٤٤): (١٤)

ويعتبر الترويح حقا انسانيا لجميع الافراد في كل مكان بغض النظر عن اللون أو الجنس أو العقيدة، وان احتياج الفرد للترويح يجعله يبحث دوما عن الحياه المتجددة المليئة بالبهجة والسعادة تتسم بالاتزان والرضا والتفاؤل، وتتوقف قيمة الترويح للإنسان والمجتمع الذي يعيش فيه علي مدى ما يسهم به الترويح في الرقي بالأفراد وبالتالي المجتمعات.

ويتفق كمال إسماعيل وآخرون (٢٠١٢)، تهاى عبد السلام (٢٠٠١) أن كلمة الترويح بالإنجليزية Recreation تعنى التجديد والخلق والابتكار وهو رد فعل عاطفي، أو حالة نفسية وشعور يحسه الفرد قبل وأثناء وبعد ممارسته لنشاط ما إيجابياً كان أم سلبياً، ويتم أثناء وقت فراغ الفرد، حيث يكون مدفوعاً برغبة

شخصية للإقبال على نشاط محدد نتيجة لحرية الاختيار وغرضه في حد ذاته.  
(٣٤:٤٣) (٨:٣)

كما يشير يلدز وآخرون Yildiz M., et al (٢٠١٢) أن الترويح هو نشاط وقت الفراغ الذي يستخدم فيه الفرد قدراته الإبداعية عن طيب خاطر للاسترخاء وتعزيز المعرفة والمشاركة الاجتماعية إلى جانب العمل، والأسرة، والتزامات المجتمع. (٨٣:٣٢٠)

وفي هذا الصدد يوضح جين Jin H., (٢٠٠٩) أن الترويح له ثلاث خصائص وسمات هامة هي سمة الاستقلالية والسعادة والإبداع من خلال استقلال الفرد بدون إكراه وتقييد، ويقوم الفرد بممارسة الأنشطة الترويحية في أوقات الفراغ والتي تعبر بشكل كامل عن المشاعر وإظهار الشخصية مما يعمل على الشعور بالسعادة والاسترخاء. (٧٤:٤٦)

ويذكر يلدز وآخرون Yildiz M., et al (٢٠١٢) أن ممارسة أنشطة الترويح في وقت الفراغ تتجدد الحياة ، من خلال تقديم الخدمات التي تشكل مجموعة واسعة من الخيارات لأنشطة الترويح في وقت الفراغ التي يمكن استخدامها بصورة واعية، مما يعمل على زيادة الكفاءة الاقتصادية وتحسين ظروف العمل ويكون هناك جهد شامل مع نتائج إيجابية ، حيث أن الزيادة في الاستخدام الإيجابي لوقت الفراغ يسهم في تنمية الأفراد الأصحاء وتنمية القدرات العقلية. (٨٣:٣٢٠ - ٣٢٥)

كما يوضح كمال درويش، أمين الخولي (٢٠٠١) أن الترويح عاملا هاما في تحديد نوع واتجاه الثقافة فلم يعد الترويح نشاطا هامشيا بل هو عامل مؤثر في اثراء ثقافة الافراد و فكرهم الا أن هذا الدور الحيوي للترويح مشروط بعدد من العوامل التي تكفل له النجاح في مهمته وهي الفهم لمضمونة و التخطيط لبرامجه والاعداد الجيد لها. (٣٣:٢٦٩)

و يرى كمال اسماعيل وآخرون (٢٠١٢) انه بالإضافة الى اشتغال مفهوم ثقافة الترويح على الجوانب المعرفية فهناك جانب الوعى الترويحى او الوعى بالفراغ ويعكس هذا الوعى قدرة الاشخاص على استخدام معرفتهم عن الفراغ وانشطته فى اثراء نوعية الحياة ويتمثل هذا الوعى بالمعرفة بمعنى الفراغ ، تحديد نوعيات مختلفة من خبرات الفراغ التى يمكن المشاركة فيها ، تحديد علاقة الفراغ بجوانب الحياة الانسانية والعيش فى المجتمع. (٣٤ : ٢٢١)

كما يتفق عبد الله السدحان (٢٠٠٨)، وتهانى عبد السلام (٢٠٠١) على أن الترويح يساعد على تنمية الجانب الثقافى فى حياة الفرد ومنها زيادة الوعى العام بين أفراد المجتمع ورفع المستوى الثقافى بشكل متوازن وكذلك التكيف والاستقرار النفسى والرضا الذاتى وتنمية هوية الفرد الذاتية وانخفاض مستوى القلق. (٢٤ : ٤٣ - ٤٧) (٨ : ١٦٧ - ١٦٩)

ويذكر عبد الله السدحان (٢٠٠٨)، أن الترويح له دور فى اشباع الحاجات الانسانية وخاصة الحاجات النفسية ومنها الحاجة للانتماء حيث أن رغبة الفرد للانتماء رغبة أبدية وقوية فى مختلف مراحل عمره ويمكن اشباع هذه الرغبة من خلال الانشطة الترويحية المتمثلة فى الحفلات و الرحلات الاجتماعية و رحلات الخلاء وحفلات أعياد الميلاد ومهرجانات الفرق الرياضية والغناء الجماعى و أندية الهواة لمختلف الانشطة ، كذلك يساعد الترويح الفرد على إحداث مزيد من الترابط الأسرى بين أفراد الأسرة الواحدة وذلك مرهون بممارسة أفراد الأسرة البرامج الترويحية فى وقت الفراغ بشكل جماعى يضم جميع أفراد الأسرة أو غالبيتهم. (٢٤ : ٤٣ - ٤٧)

وفى هذا الصدد يتفق مجدى طه (٢٠٠٨)، محمود المداح وعادل حسنين (٢٠٠٠) أن الانتماء قيمة مكتسبة يولد الفرد مجردا منها ثم يكتسبها خلال مراحل نموه، نتيجة تفاعله مع المحيطين به، كما يعنى الشعور الذى يدفع الفرد الى الارتباط بالجماعة الانسانية من خلال مجموع العوامل والمصالح المشتركة،

بمعنى توحد الفرد مع الجهة أو الشيء الذي ينتمى اليه، وذلك في علاقة تبادلية تحمل الاخذ والعطاء والحق والولاء والالتزام والمسئولية، فالانتماء هو علاقة الفرد بالمحيط الذي ينتسب اليه واحساسه بأنه جزء من وحدة عضوية متكاملة. (٣٦: ١١٨) (١٦٢ : ٥٠)

ويضيف سامى عوض (٢٠١١) أن الانتماء اتجاه إيجابي مدعم بالحب يستشعره الفرد تجاه مجتمعه باعتباره عضوا فيه ويشعر نحوه بالفخر ويكون منشغلا ومهموما بقضاياها ويكون على وعى وادراك بمشاكله ومحافظا على ثرواته ومصالحه ولا يتخلى عنه فى الازمات. (٥ : ١٤)

ويرى يسرى دعبس (٢٠٠٨) ان الانتماء يمثل قيمة من قيم المجتمع والتي تعطى قيمة للفرد ومكانة فى المجتمع ثم انها سمة فردية تعمق شعور الفرد بأنه منتمى الى كيان يؤدي فيه دوراً أو يشغل فيه مركزا فالانتماء يتمثل فى انماط سلوكية فعلية يجب أن يقوم بها الفرد منذ نعومة أظافره وأن يكون لدية دافع وحافز لأداء مثل هذه الافعال التي تؤكد انتمائه وأنه مرتبط عاطفيا بأسرته ومن ثم بمدرسه فجامعته فعمله فمجتمعه ويؤثر ذلك فى اعلاء قيم الجد والمثابرة والاتقان وتشجيع روح الابداع والابتكار من خلال ازكاء العمل بروح الفريق وخلق روح الالفة فى العمل من أجل تحقيق الاهداف والمصالح المشتركة. (٦١ : ٣٥ - ٣٧)

ويؤكد عبد الهادى الجوهري (٢٠٠٢) أن الانتماء يعنى إحساس الفرد أو المواطن أنه جزء من كل فإذا كان عضوا فى أسرة وإذا كان فردا فى المجتمع فهو جزء من هذا المجتمع يعيش فيه ويتعايش معه ويتفاعل مع تفاعلاته ويعتقد أيولوجيته ويتمثل ثقافته ويتمسك بها ويكون ولاءه أولا وأخيرا لهذا المجتمع فإذا تعرض هذا المجتمع لخطر دافع الفرد عنه ، وإذا أنتصر فرح لانتصاره وإذا أنحسر أو أنكسر تألم لانحساره وانكساره، فهو جزء من نسيج ذلك الوطن لا يحس فيه بغربة أو اغتراب ولا يحس فيه باضطهاد، وهذا لا يتأتى إلا إذا أحس المواطن

أن الوطن يرباه ويحميه ويحتويه ويعمل من أجله، وبذلك يعد الانتماء إحساس وشعور وإدراك نفسى اجتماعي يترجم فى شكل من أشكال السلوك تتباين درجاته ويمكن قياسه من خلال المواقف والافعال وردود الافعال ومدى مشاركة المواطن أو عزوفه ومدى التعاون أو الصراع ومدى الالتزام بالسلوك السوى أو الانحراف الى السلوك المرضى ومدى التماسك أو التفكك الاجتماعي وغير ذلك من المعايير. (٢٥: ٧٤)

وتشير مجلة المصرية للدراسات النفسية (١٩٩٨)، ومجلة الدراسات فى التعليم الجامعي (٢٠٠٥) أن الانتماء يعنى الارتباط الوثيق بالشىء موضوع الانتماء سواء كان هذا الارتباط بجماعة مباشرة أو مرجعية بهدف تقبل الاخرين والتقبل منهم، كما أنه حاجة اجتماعية ودافع ميل لدى الانسان يهدف الى تكوين علاقات مع الاخرين، وهو حاجة من الحاجات النفسية والانسانية لدى كل الفرد فى المجتمع وهذه الحاجة إذا أشبعت كانت مصدرا من مصادر راحة الفرد وأمنه وسعادته وإذا لم يتحقق إشباع هذه الحاجة شعر الفرد بالتوتر والضيق وانخفضت عزيمته ودوافعه للعمل البناء والبدل والتضحية. (٣٨: ٥٨) (٣٧: ٩٥)

كما تؤكد صفاء خريبة (٢٠١١) على أن الانتماء احتياج إنساني نفسى لجماعة تشبع حاجته للحب والامن النفسى والتقبل الاجتماعي والاستماع لآرائه وإعطائه الفرصة للتعبير عن ذاته ومشاركته فى حل صراعاته الداخلية والخارجية، وتخفيف ضغوط الحياة اليومية ومساعدته فى توفير سبل الحياة والانجاز والرقى مما يجعل الفرد يتوحد بالجماعة ويبذل قصارى جهده بمعاييرها وقواعدها، ويشعر بالأمان النفسى بينها ويهدد بالاغتراب النفسى عند الانفصال عنها ويشعر بالفخر كلما كانت ناجحة وأمنة مستقرة. (١٩: ٦٥٦)

ويرى محمد درويش (٢٠٠٩) ان الانتماء يسعى لتوطيد الهوية التى هى فى المقابل دليل على وجوده، ومن ثم تبرز سلوكيات الفرد كمؤشرات للتعبير عن الهوية وبالتالي الانتماء الذى يعنى توحد الفرد مع الجماعة والعمل معها بروح



الفريق ، حيث يتم التعاون والمشاركة وتوحد الافراد مع الهدف العام للجماعة التي ينتمون اليها ، وتفرز ايضا الميل الى المحبة والتفاعل وجميعها تسهم في الانتماء.(٢٨٩ :٤١)

وتضيف آمال عبد السميع (٢٠١٢) أن الانسان يسعى دائما الى ازالة التوتر والقلق والحصول على الامن النفسي ويحاول جاهدا أن يكون له دور نفسى واجتماعي داخل أسرته ومجتمعه في صورة تواصل جيد وذلك من خلال التوضيح والعطاء وحب الجماعة ومستقبلها مع ادخال ماضي وحاضر تلك الجماعة في البناء النفسي للفرد بمعنى القدرة على معايشة الجماعة التي ينتمى اليها في أبعاد زمنية ثلاث هي الماضي والحاضر والمستقبل وهذا هو الانتماء الايجابي الفعال. (٢ :٧)

وفى هذا الصدد تتفق منى الأزهرى (٢٠١٢)، محمد السمنودى (٢٠٠٣) أن الترويج يعمل على تهيئه الفرص للتعاون بين الافراد ومقابله الحاجات النفسية الأساسية كالحاجة للانتماء والتعاون وتهيئه المجالات المتعددة للتعبير الحر المبتكر عن النفس وتهيئه الفرص لخدمه الاخرين وتنمية القدرة على تفهم طبيعة الانسان بدون تعصب لضغوط المنافسة.(٥٣ :٤٠ - ٤٣) (٤٥ :١٠٧ ، ١٠٨)

كما يوضح حسين رشوان (٢٠٠٥) أن الترويج يهدف الى إيقاظ الوعى الاجتماعى وتنشيطه، فعن طريق ممارسات الفرد للترويج يشعر بالحاجة الى التعاون مع الغير ويتعود على الخضوع للقانون وطاعة الرؤساء وإيثار المصلحة العامة على المصلحة الشخصية فى سبيل الجماعة التى ينتمى اليها. (١٠ :١٩١)

ويوضح كلاً من كمال درويش، أمين الخولي (٢٠٠١) أن أنشطة الترويج تقدم بمختلف ألوانها وأنواعها في شكل منظم يطلق عليه البرامج الترويجية، تتميز بالاختيارية، كما أنها موضوعة بطريقة تلائم احتياجات واهتمامات ورغبات المشاركين، وبرامج الترويج تقدمها المؤسسات المعنية بالترويج في المجتمع

المحلي كالنادي، المؤسسات التعليمية، مراكز الشباب والجمعيات الاجتماعية.  
(٣٣: ٣٧٧)

كما يشير كلاً من محمد الحماحي، عايدة عبد العزيز (١٩٩٨) أن للتربوي أهدافاً في المؤسسات التربوية يسعى إلى تحقيقها تمشياً مع فلسفة التربية، وتتمثل هذه الأهداف في تعديل اتجاهات وسلوك المتعلمين من خلال الخبرات المكتسبة من ممارسة أنشطة أوقات الفراغ والترويح، إشباع ميول وحاجات المتعلمين لأنشطة التربية واكتشاف المواهب المختلفة في مجالات الترويح، تزويد المتعلمين بالمعرفة والقيم المصاحبة للنشاط وإتاحة الفرص لإبراز العنصر القيادي والتدريب عليه، الاستفادة من طاقات الناشئ في خدمة البيئة والمجتمع وتنمية الروابط الاجتماعية والصداقات بين المتعلمين وبعضهم وبين المتعلمين ومدرسيهم، تنمية شخصية المتعلمين من خلال اشتراكهم في الأنشطة الترويحية، أكساب المتعلمين للمهارات والهوايات المرتبطة بأوقات الفراغ والترويح. (٤٦: ١٨٤، ١٨٥)

ويتفق عصام توفيق (٢٠٠٩)، عوض الدرسي (٢٠٠٧) ان الشخصية تنمو من خلال النشاط الذي يوفر الظروف وتهيؤها لاكتساب قيم وخبرات ومهارات وثقافة انسانية وفي الوقت ذاته تخلق عملية تنمية الشخصية الظروف الذاتية لأنواع اخرى جديدة من النشاط او المزيد من التنمية لتلك الانشطة التي بدورها تدعم وتعجل نمو الشخصية حيث تكوين الشخصية السوية يتم من خلال الاستثمار المفيد لوقت الفراغ بممارسة الانشطة الترويحية التي بفضلها تكتسب الكثير من الخبرات المتنوعة وتستطيع الشخصية الانسانية ان تحقق احتياجاتها الى الانجاز والتميز من خلال الانشطة الفردية والجماعية التي تمنح الفرد الاعتراف والقبول والانتماء. (٢٦: ٨١) (٣٠: ٢٨)

ويذكر محمد السنودي (٢٠٠٣) أن رعاية الموارد البشرية من الموضوعات الهامة التي تشغل اهتمامات دول العالم بأسرها لأنها رأس المال الحقيقي في قضية التطوير والتقدم نحو المستقبل المنشود وعندما نتحدث عن أفضل أنواع

الانتماء قيمة فهي التي تستمر في البشر لذا فيجب أن نعالج ما يواجههم من مشكلات. (٤٥ : ٢٦)

وترى الباحثان أن التعليم الجامعي على رأس منظومة التعليم فى المجتمع المصري ،حيث أن الجامعة تعتبر مركز اشعاع علمي للطلاب والمجتمع ككل ، ويعد مصدرا رئيسا لإعداد وتنمية الموارد البشرية اللازمة اعداد متكاملًا وشموليا فمن خلالها يتم التوجيه الاجتماعي والفكري والخلقي وكذلك تنمية المفاهيم الانسانية والقيم واشباع الحاجات من خلال ممارسة الأنشطة الترويحية المختلفة. ويؤكد على ذلك محمد الحماحمى، عايدة عبد العزيز (٢٠٠٦) ان التعليم يعد من أهم الانظمة الانسانية في المجتمعات المعاصرة وتؤكد نظريات التربية الحديثة على أهمية مناشط أوقات الفراغ والترويح في العملية التربوية والتنموية وللتعليم أهمية في تحقيق أهداف التربية وكذلك للترويح أهدافا يسعى الى تحقيقها تمشيا مع فلسفة التربية ومنها تنمية اتجاهات المتعلمين نحو مناشط أوقات الفراغ والترويح واكتساب المهارات والهوايات المرتبطة بهما. (٤٧ : ١٨٤)

كما يوضح كمال درويش، أمين الخولي (٢٠٠١) أن المؤسسات التعليمية تقوم بتوحيد العديد من القيم والاتجاهات لدى الطلاب ووظيفتها لا تقتصر على تنمية المعرفة وتدريس المقررات بل تهتم الى جانب ذلك بتنمية القدرات والمهارات لدى الطلاب للاستفادة من وقت الفراغ بالطريقة التربوية الصحيحة لكي يتعلموا كيف يقضون أوقات فراغهم بطريقة مرضية لهم شخصيا وبطريقة ابداعية.(٣٣ : ١٦٢) ويتفق كل من محمد السمودي (٢٠٠٣)، مكافي وآخرون Mcavoy other (٢٠٠١)، إيبورت Ewert (٢٠٠٠) أن مناشط الترويح بالجامعات أحد الطرق التربوية الهامة لتربية الطلاب اذ تسهم بدور فعال ويجابي في تحقيق الرسالة التربوية وذلك من خلال اقامة مجالات اشتراك الطلاب في تلك المناشط واستثمار أوقات الفراغ ، لذا يلزم العمل على توجيه الجيل الصاعد وتوعيته بأهمية استثمار أوقات الفراغ بصورة نافعة تعود عليه وعلى المجتمع بالفوائد المتعددة واتاحة

الفرصة أمامه لممارسة العديد من الأنشطة الترويحية في وقت فراغه بهدف تربيته وتنمية شخصيته وتلبية حاجاته. (٤٥ : ٩١) (٧٧) (٧٠)

هذا ما يؤكد سامي عوض (٢٠١١) أن المدارس والجامعات تعد الحلقة الثانية التي تأتي بعد الأسرة مباشرة في تحقيق الانتماء من عدمه حيث تبدأ هذه الحلقة في بداية مراحل التعليم الأولية وتستمر في الجامعات وحتى مرحلة الدراسات العليا ، وتعد ممارسة الأنشطة الرياضية والثقافية والاجتماعية والفنية، من أهم الاسباب لتكوين الشخصية المتكاملة حيث يكتسب الطلاب مفهوم العمل الجماعي الذي يعتبر صورة من صور الانتماء. (١٤ : ١٤ - ١٧)

ومما تقدم تتضح أهمية دراسة الوعي الترويحي وعلاقته بالانتماء المجتمعي كأحد أوجه التنمية الشاملة وخاصة فيما يرتبط بتكوين شخصية طلاب الجامعة واستثمار وقت فراغهم في أنشطة هادفة وبناءة بما يسهم في مواكبة الحضارة والتقدم العلمي وهذا ما تؤكد برامج الأنشطة الترويحية ببعض الجامعات الاجنبية مثل جامعة كالجري بكندا Calagary University (٦٥)، جامعة كاليفورنيا California University (٦٦)، وجامعة إنديانا Indiana University (٧٢) حيث أن النشاط الترويحي في تلك الجامعات يهدف الى استثمار وقت فراغ طلاب الجامعة في أنشطة تنموية هادفة ،ويسهم بقدر كبير في التفوق العلمي والمعرفة وزيادة الخبرة للطلاب ومعايشة الواقع والانتماء للجامعة ومنح الطلاب فرصة لاستكشاف قدراتهم واستعداداتهم واعدادهم للحياة المستقبلية.

وقد أكدت نتائج دراسة لطيفة إبراهيم (٢٠٠٠) (٣٥)، دراسة محمد أبو سعدة (٢٠٠٤) (٤٠)، دراسة مصطفى محمود (٢٠٠٧) (٥١)، عادل أبو خوصة (٢٠٠٨) (٢٢)، دراسة احمد عبد الله (٢٠٠٩) (٣)، رضا سعد (٢٠٠٩) (١٢)، سامية عبد العاطي (٢٠١٣) (١٦)، دراسة ويت بيترا Witt Peter (٢٠٠١) (٨٢)، دراسة مكلارين McLaren (٢٠٠١) (٧٨)، دراسة بوني Bonnie (٢٠٠٢) (٦٣) على ارتفاع الانتماء لدى العينة نظرا لخصائص

المرحلة العمرية التي تميل للعمل الجماعي وتأثير المقررات الدراسية لاحتوائها على بعض القيم والمعايير وطبيعة الشعب المصري لميله لحب الوطن ، ووجود علاقة ذات دلالة احصائية بين الوعي الترويحي والممارسات الايجابية لصالح الطلاب عن الطالبات، وان أساس الانتماء الاسرى هو أساس الانتماء الوطني، وأن الانتماء الاسرى يظهر فى الشق العاطفي من مشاعر الحب والمودة والشق العملي في القدرة على المساعدة والتنازل وقت الشدة والمشاكل، ووجود علاقة ارتباطية موجبة دالة احصائيا بين مستوى الوعي السياسي ودرجاتهم على مقياس الانتماء الوطني ومقياس تحقيق الذات، أسفرت النتائج على نسبة الانتماء بالمدرسة المحلية أعلى ثم يليها الحضر ثم القري ثم البلدة المحلية، أن الانتماء ينمو من الصغر أي من مرحلة الطفولة.

ولقد شهد المجتمع المصري عدة تغيرات في الآونة الاخيرة على المستوى السياسي والاقتصادي والاجتماعي والثقافي نتيجة الثورات والمظاهرات وأساليب العنف والتي أثرت كثيرا على قطاع كبير من الشباب، مما ادى الى تذبذب الافكار والانتماءات نتيجة افتقاده للقوة والمثل الاعلى، وفقدان المصادقية بين ما يقال وما يمارس أو يحدث بالفعل، فالشباب يتأرجح بين الانتماء والاغتراب وفقا لانعكاس معتقداته وافكاره وظروف المجتمع وضغوط الحياة. فالانتماء هو القاعدة والاغتراب هو الاستثناء، حيث يعد الانتماء قيمة ترتفع وتخفض في المحتوى الثقافي للفرد، وعليه فيمكن ترسيخ وتنمية قيمة الانتماء لدى الشباب اذا ما اتحت لهم فرص المشاركة في الانشطة الترويحية، وتعتبر الجامعة في وقتنا الحاضر ليست مركز تعليمي فحسب، بل هي مؤسسة تربوية تعليمية ينمى فيها الطالب خبراته وهواياته ويشبع رغباته وحاجاته فبجانب الرسالة العلمية، فإنها توفر فرص ممارسة الانشطة الطلابية بمختلف فروعها خاصة أنها من أهم السبل لتربية الشباب وتنميتهم تنمية متكاملة وتدريبهم على كيفية استثمار وقت فراغهم

واكتشاف مواهبهم، وكذلك العناية بالأنشطة الترويحية المتنوعة ما بين الرياضية والثقافية والاجتماعية والخلوية وجذب الشباب للمشاركة الفعلية لتلك الأنشطة. وترجع أهمية الدراسة من وجهة نظر الباحثان من كونها تهتم بالتعرف على العلاقة بين الوعي الترويحي والانتماء المجتمعي الذي يُعدّ أمراً مهماً للوقوف مبدئياً على وعي الطلاب واقتناعهم بممارسه الأنشطة الترويحية، ومدى ارتباط ذلك بحياتهم ومستقبلهم وانتماهم المجتمعي، وكذلك من الممكن أن يضيف هذا البحث كثير من المعرفة يمكن الاستناد عليها في زيادة عدد الممارسين من طلاب الجامعة للأنشطة الترويحية، مما يعود ذلك بفوائد كثيرة عليهم وعلى المجتمع أهمها حماية الشباب من مخاطر مشكلات وقت الفراغ. وقد قامت الباحثتان بإجراء دراسة استطلاعية على عينة قوامها (٣٠) طالبة في الفترة من ٢٠١٤/٩/١٨ إلى ٢٠١٤/٩/٢٢ والهدف منها الاستدلال على هل هناك من وجهه نظر الطلاب علاقه بين ممارسة الوعي الترويحي والانتماء المجتمعي، وذلك بتوجيه لهم سؤال مفتوح مرفق رقم (١)، وقد اسفرت نتائج اراء الطلاب عن وجود علاقة ايجابية بين الوعي الترويحي والانتماء المجتمعي من وجهة نظرهم، مما دعى الباحثتان لإجراء الدراسة الحالية بصورة علمية ميدانية. مما سبق تتضح أهمية هذه الدراسة في التعرف على الوعي الترويحي لطلاب جامعة الاسكندرية في ظل الاوضاع التي يعيشها المجتمع الطلابي بالجامعة، وعلاقتها بالانتماء المجتمعي من أجل محاولة للارتقاء والنهوض بالطلاب ولاستكمال صورة الترويح واستثمار دوافعهم نحو المشاركة الايجابية في هذه الأنشطة.

### أهداف الدراسة:

تهدف الدراسة الى التعرف على الوعي الترويحي وعلاقته بالانتماء المجتمعي من خلال:

- ١- التعرف على مستوى الوعي الترويحي ومستوى الانتماء المجتمعي لدى طلاب جامعة الإسكندرية.
- ٢- التعرف على الفروق في الوعي الترويحي والانتماء المجتمعي بين طلبة وطالبات جامعة الإسكندرية.
- ٣- التعرف على الفروق بين طلاب الكليات العملية والكليات النظرية في الوعي الترويحي والانتماء المجتمعي.
- ٤- التعرف على العلاقة بين الوعي الترويحي والانتماء المجتمعي لدى طلاب جامعة الإسكندرية.
- ٥- التعرف على محاور الوعي الترويحي الأكثر إسهاماً في الانتماء المجتمعي لدى طلاب جامعة الإسكندرية.

### تساؤلات الدراسة:

- ١- ما هو مستوى الوعي الترويحي والانتماء المجتمعي لدى طلاب جامعة الإسكندرية؟
- ٢- هل توجد فروق بين طلبة وطالبات جامعة الإسكندرية في الوعي الترويحي والانتماء المجتمعي؟
- ٣- هل توجد فروق بين طلاب الكليات العملية والكليات النظرية في الوعي الترويحي والانتماء المجتمعي؟
- ٤- هل يوجد ارتباط معنوي بين محاور الوعي الترويحي ومحاور الانتماء المجتمعي لدى طلاب جامعة الإسكندرية؟
- ٥- ما هي محاور الوعي الترويحي الأكثر إسهاماً في الانتماء المجتمعي لدى طلاب جامعة الإسكندرية؟

## مصطلحات الدراسة :

-الوعي الترويحى:

يكتسب الوعي من خلال كم هائل من المعلومات والمعارف والمفاهيم المرتبطة بالممارسة والمشاركة فى الأنشطة الترويحية والتي يكتسبها الفرد عن طريق الاستماع أو القراءة أو المشاهدة بحيث تعمل هذه المعلومات والمعارف كموجهات للسلوك يتم من خلالها الانتفاع بوقت الفراغ وتنمى الشخصية بصورة متكاملة بدنيا ونفسيا واجتماعيا وعقليا. (تعريف إجرائي)

الانتماء المجتمعي:

يعني عضوية الفرد لجماعة ما والاندماج فيها والتوحد معها ويتطلب تقبل الفرد للجماعة التي ينتمي اليها وتقبل الجماعة له أي أن التقبل ضروري من الطرفين ويؤدي الانتماء الى ضرورة التعاون وتتسع دائرة الانتماء كلما نما الفرد وترعرع.

(٣٥ : ٣٨)

إجراءات الدراسة:

منهج الدراسة:

استخدمت الباحثتان المنهج الوصفي المسحي لملاءمته لطبيعة الدراسة .

مجتمع الدراسة:

يشمل طلاب جامعة الاسكندرية فى الكليات النظرية والعملية النظرية وعددهم

(٥٩١٩٤) طالب فى العام الجامعي ٢٠١٤/٢٠١٥.

عينة الدراسة:

تم اختيار عينة الدراسة بالطريقة العشوائية الطبقية متعددة المراحل من الكليات

النظرية والعملية بكليات جامعة الإسكندرية .



### توصيف العينة:

-الكليات النظرية: وتشمل كلية الآداب، كلية التجارة ، كلية الحقوق .

-الكليات العملية: وتشمل كلية العلوم، كلية الطب، كلية الزراعة، كليتي

التربية الرياضية بنين وبنات.

ويوضح جدول رقم (١) التالى حجم المجتمع، وحجم العينة بنسبة تواجدهم في مجتمع الدراسة والتي تم توزيعها باستخدام طريقة التوزيع المنتاسب، وقد صنفت العينة للطلاب وفقاً لمتغيري التخصص والنوع كما هو موضح في جدول (١).

### والجدول رقم (١) مجتمع وعينة الدراسة

$$n = 381$$

عينة الدراسة			مجتمع الدراسة			
مجموع	طالبات	طلبة	مجموع	طالبات	طلبة	الكليات
177	112	65	27475	17321	10154	العملية
204	137	67	31719	21362	10357	النظرية
381	249	132	59194	38683	20511	مجموع

$$n = \frac{x^2 NP(1 - P)}{D^2(N - 1) + X^2 P(1 - P)} = \frac{(1.96)^2 \times 3970 \times 0.5 \times (1 - 0.5)}{(0.05)^2 \times (3970 - 1) + (1.96)^2 \times 0.5 \times (1 - 0.5)} = 350$$

حيث أن n: حجم العينة .

N: حجم مجتمع الدراسة.

P: نسبة الحد الاقصى لتوافر الخصائص المطلوب دراستها فى اى مجتمع،

وقد اعتبرتها الباحثان ٥٠%، لأن ذلك سوف يعطى أكبر حجم عينة ممكن.

D: درجة الدقة كما يعكسها الخطأ المسموح به، وقد اعتبرته الباحثان ٥%.

X<sup>2</sup>: الدرجة المعيارية (قيمة اختبار كاي<sup>٢</sup>) المقابلة لمعامل الثقة الذى اختارته

الباحثان وهو ٩٥% عند درجة حرية = ١، وبذلك تكون الدرجة المعيارية

المقابلة تساوى ١,٩٦.

## أدوات الدراسة:

اشتملت أدوات الدراسة على:-

١- المقابلات الشخصية.

٢- مقياس الوعي الترويحي اعداد الباحثان مرفق رقم (٣).

٣- مقياس الانتماء المجتمعي اعداد الباحثان مرفق رقم (٤).

الدراسة الاستطلاعية الثانية:

قد قامت الباحثتان بدراسة استطلاعية في الفترة من ٢٤/٩/٢٠١٤ إلى ٣٠/٩/٢٠١٤ وكان الهدف منها التعرف على مدى توافر المعلومات وتحديد مجتمع وعينة الدراسة وقد ساعدت الدراسة الاستطلاعية على تحديد محاور المقياسين وصياغة عبارتهما واجراء المعاملات العلمية لأدوات الدراسة. إجراءات بناء المقاييس:

١- مقياس الوعي الترويحي:

قامت الباحثتان بدراسة مسحية للدراسات السابقة والمراجع العربية والأجنبية المرتبطة بموضوع البحث مثل:- تهاني عبد السلام (٢٠١١) (٨)، خليفة بهبهاني (٢٠٠٤) (١١)، طه عبد الرحيم (٢٠٠٦) (٢١)، عوض الدرسي (٢٠٠٧) (٣٠)، عصام مرسي (٢٠٠٣) (٢٧)، كمال درويش وأمين الخولي (٢٠١١) (٣٣)، كمال عبد الحميد وآخرون (٢٠١٢) (٣٤)، محمد السمودي (٢٠٠٣) (٤٥)، محمد الحماحمي وعائدة عبد العزيز (٢٠٠٦) (٤٧)، محمود طلبة (٢٠١٠) (٤٩)، مصطفى عمر (٢٠٠٣) (٥٢)، Alexandra et al (٢٠١٣) (٦٢)، Daniel (٢٠١٢) (٦٧)، David Ogilviei (٢٠١١) (٦٨)، Iracely (٢٠١٣) (٧٣).

وفي ضوء تحليل الدراسات والمراجع السابقة وبناء على الدراسة الاستطلاعية والمقابلة الشخصية توصلت الباحثتان إلى محاور المقياس الأساسية وكان عددها (٤) محاور وهي:

(مفهوم الترويج . فوائد الترويج . وسائل الاتصال المعلوماتي للأنشطة الترويجية فى الجامعة . الترويج فى المجتمع الجامعي)، وتم عرضها على الخبراء فى مجال الترويج والتربية مرفق (٢) وكانت نتيجة عرضها على الخبراء لتحديد الأهمية النسبية لمحاور المقياس هو اتفاق الخبراء على المحاور، وقد تم تعديل مسمى المحور الثانى من العائد من الترويج الى فوائد الترويج، وجدول رقم (٢) يوضح نسب الاتفاق للخبراء.

جدول (٢): نسبة اتفاق الخبراء لتحديد محاور مقياس الوعي الترويجي لطلاب جامعة الإسكندرية  
ن = ١٤

المحور	الاسم	عدد	%
الأول	مفهوم الترويج	١٣	٩٢,٨ %
الثاني	فوائد الترويج	١٢	٨٥,٧ %
الثالث	وسائل الاتصال المعلوماتي للأنشطة الترويجية فى الجامعة	١٤	١٠٠ %
الرابع	الترويج فى المجتمع الجامعي	١٢	٨٥,٧ %

يتضح من جدول (٢) أن نسب الاتفاق تراوحت بين (٨٥,٧% إلى ١٠٠%)، وقد قبلت الباحثتان بآراء الخبراء للمحاور التي تم الاتفاق عليها بنسبة ٨٠% فأكثر.

#### محتوى المقياس:

يتكون المقياس من بيانات أولية وهي (الاسم) اذا رغب، النوع: (ذكر - أنثى)، الكلية التابع لها، الفرقة الدراسية، نوع النشاط الذى تمارسه داخل او خارج

كليتك/جامعتك والهدف منها الاستدلال ببيان ونسب تفيد للأعداد الطلاب والطالبات والكلية التابع لها والأنشطة التي تمارس.

كما يتكون المقياس من أربع محاور رئيسية: مفهوم الترويح، فوائد الترويح، وسائل الاتصال المعلوماتي للأنشطة الترويحية في الجامعة والترويح في المجتمع الجامعي.

قامت الباحثتان بصياغة عبارات المقياس التي تتناسب مع كل محور وقد بلغ عبارات المقياس (٧١) عبارة، ثم تم عرضها على الخبراء لفحص عبارات المقياس وتحديد ما يلي:-

-مدى مناسبة العبارات للمحور الذي تنتمي اليه ،دقة صياغة العبارات، تصحيح الصياغة إن أمكن، حذف او دمج العبارات الغير صحيحة.

-وبناءً على آراء الخبراء تم حذف (٤) عبارات وبذلك أصبح المقياس في صورته النهائية يتكون من (٦٧) عبارة مرفق (٣).

وتم وضع التعليمات التي توضح كيفية الإجابة على المقياس ووضعت أمامها ثلاث استجابات (وافق -وافق إلى حد ما -لا اوافق).

### تصحيح المقياس:

تكون المقياس من ميزان تقدير ثلاثي (١ - ٢ - ٣) حيث اذا كانت الاجابة اوافق يحصل على ثلاث درجات ، وأوافق الى حد ما يحصل على درجتان، ولا اوافق درجة واحدة.

### ٢- مقياس الانتماء المجتمعي:

قامت الباحثتان بدراسة مسحية للدراسات السابقة والمراجع العربية والأجنبية المرتبطة بموضوع البحث وهي دراسة امال أباطة (٢٠١٢) (٧)، حسام الجرحي (٢٠٠٠) (٩)، حسين رشوان (٢٠٠٥) (١٠)، رضا فريد (٢٠٠٩) (١٢)، ساميه عبد العاطي (٢٠١٣) (١٦)، سيد خير الله (٢٠٠٠) (١٧)، صفاء شويحات (٢٠٠٣) (١٨) صفاء خريبه (٢٠١١) (١٩)، على وطفه (٢٠٠٣) (٢٨)، فاروق جويده (٢٠٠٤) (٣١)، فرج عبد القادر (٢٠٠٥) (٣٢)، لطيفه خضر

(٢٠٠٠) (٣٥)، محمد درويش (٢٠٠٩) (٤١)، محمد خليل (٢٠٠٠) (٤٣)،  
 محمد نعيمه (٢٠٠٢) (٤٨)، محمود المداح، عادل حسنين (٢٠٠٠) (٥٠)،  
 هانى عياد (٢٠٠٧) (٥٧)، هشام فولى (٢٠٠٧) (٥٨)، Butovskaya, M  
 (٢٠٠٢) (٦٤)، Denter, U. Schmidt (٢٠٠٤) (٦٩)، Falls, M  
 (٢٠٠٨) (٧١)، Levet et al (٢٠٠٩) (٧٦)، StarKey et al (٢٠٠١)  
 (٧٩)، Walsh, et al (٢٠٠٩) (٨١).

وفي ضوء تحليل الدراسات السابقة والمراجع وبناء على الدراسة الاستطلاعية  
 والمقابلة الشخصية توصلت الباحثتان إلى محاور المقياس الأساسية وكان عددها  
 (٣) محاور وهى: (الانتماء الاسرى -الانتماء للمجتمع المصري -الانتماء  
 القومي العربي)، تم عرضها على الخبراء في مجال التربويح والتربية مرفق (٢)  
 وكانت نتيجة عرضها على الخبراء لتحديد الأهمية النسبية لمحاور المقياس هو  
 اتفاق الخبراء على المحاور.

وجدول رقم (٣) يوضح نسب الاتفاق للخبراء فى مقياس الانتماء المجتمعى.

**جدول(٣) نسبة اتفاق الخبراء لتحديد محاور مقياس الانتماء المجتمعى  
 لطلاب جامعة الإسكندرية**

ن = ١٤

المحور	الاسم	عدد	%
الأول	الانتماء الاسرى	١٤	١٠٠%
الثاني	الانتماء للمجتمع المصري	١٢	٨٥,٧%
الثالث	الانتماء القومي العربى	١٣	٩٢,٨%

وقد قبلت الباحثتان بآراء الخبراء للمحاور التي تم الاتفاق عليها بنسبة ٨٠%  
 فأكثر.

**محتوى المقياس:**

يتكون المقياس من ثلاث محاور رئيسية:

**-المحور الأول: الانتماء الاسرى .**

-المحور الثاني: الانتماء للمجتمع المصري.

-المحور الثالث: الانتماء القومي العربي.

قامت الباحثتان بصياغة عبارات المقياس التي تتناسب مع كل محور وقد بلغ عبارات المقياس (٧٩) عبارة، ثم تم عرضها على الخبراء مرفق (٢) لفحص عبارات المقياس وتحديد ما يلي:-

-مدى ارتباط العبارات مع المحور الذي تنتمي اليه ،دقة صياغة العبارات،

تصحيح الصياغة إن أمكن، حذف او دمج العبارات الغير صحيحة.

-وقد بلغ عدد عبارات المقياس (٧٦) عبارة وبناءً على آراء الخبراء تم حذف

(٤) عبارات وبذلك أصبح المقياس في صورته النهائية يتكون من (٧٢)

عبارة مرفق (٤).

**تصحيح المقياس:**

تم وضع التعليمات التي توضح كيفية الإجابة على المقياس ووضعت أمامها ثلاث استجابات (وافق -وافق إلى حد ما - لاوافق).

تكون المقياس من ميزان تقدير ثلاثي (١ -٢ -٣) حيث اذا كانت الاجابة

وافق يحصل على ثلاث درجات، ووافق الى حد ما يحصل على درجتان، ولاوافق درجة واحدة .

المعاملات العلمية للمقياسين:

١ - صدق المقياسين.

- معامل الاتساق الداخلي:

جدول (٤) معامل الاتساق الداخلي (معامل ارتباط درجة العبارة بالمجموع الكلي

للمحور الذي تنتمي اليه) لعبارات محاور مقياس الوعى الترويجي

ن = ٣٠

المحور	رقم العبارة	معامل الاتساق الداخلي	المحور	رقم العبارة	معامل الاتساق الداخلي
المحور الأول : مفهوم الترويج :	١	**٠,٥٨٩	المحور	٣٩	**٠,٦٨٨
	٢	**٠,٦٥٤	الثالث: وسائل	٤٠	**٠,٧٣١
	٣	**٠,٧٢٩	الاتصال	٤١	**٠,٥٩٩

**٠,٦٤٩	٤٢	المعلوماتي للاشطة الترويحية في الجامعة	**٠,٦٢٢	٤	المحور الثاني : فواند الترويح :
**٠,٧٢٢	٤٣		**٠,٥٨٤	٥	
**٠,٦٦٩	٤٤		**٠,٦٧٢	٦	
**٠,٥٧٤	٤٥		**٠,٦٤٤	٧	
**٠,٥١٨	٤٦	المحور الرابع:الترويح في المجتمع الجامعي :	**٠,٧٣١	٨	
**٠,٥٩٧	٤٧		**٠,٦١٣	٩	
**٠,٧١١	٤٨		**٠,٦٤٧	١٠	
**٠,٦٦٦	٤٩		**٠,٧١١	١١	
**٠,٥٨٥	٥٠		**٠,٦٣٥	١٢	
**٠,٦٩٤	٥١		**٠,٦١٤	١٣	
**٠,٥٩٦	٥٢		**٠,٥٧٢	١٤	
**٠,٧٣٦	٥٣		**٠,٦٣٨	١٥	
**٠,٦٣١	٥٤		**٠,٥٨٧	١٦	
**٠,٧٠٣	٥٥		**٠,٦٥٠	١٧	
**٠,٧١٣	٥٦		**٠,٧١٥	١٨	
**٠,٧٢٩	٥٧		**٠,٧٣٧	١٩	
**٠,٦٧٦	٥٨		**٠,٦٨٨	٢٠	
**٠,٦٣٤	٥٩		**٠,٦٦٢	٢١	
**٠,٧٠٩	٦٠		**٠,٧٢٩	٢٢	
**٠,٦٨٥	٦١	**٠,٦٩١	٢٣		
**٠,٦٤٢	٦٢	**٠,٧٤٨	٢٤		
**٠,٦٢٥	٦٣	**٠,٦٨٧	٢٥		
**٠,٧٢٩	٦٤	**٠,٦٤٧	٢٦		
**٠,٧١٥	٦٥	**٠,٦٤٣	٢٧		
**٠,٦٤٥	٦٦	**٠,٧٣٦	٢٨		
**٠,٧٢٧	٦٧	**٠,٥٦٢	٢٩		
		**٠,٦٥٩	٣٠		
		**٠,٧٢٥	٣١		
		**٠,٥٨٩	٣٢		
		**٠,٦٨٩	٣٣		
		**٠,٦٦١	٣٤		
		**٠,٧٠٠	٣٥		
		**٠,٨١٠	٣٦		
		**٠,٦٠٧	٣٧		
		**٠,٧٨٨	٣٨		

\* معنوى عند مستوى ٠,٠٥ = \*\*٠,٣٦١ معنوى عند مستوى ٠,٠١ = ٠,٤٦٣ \*

يتضح من جدول (٤) والخاص معامل الاتساق الداخلى (معامل ارتباط درجة العبارة بالمجموع الكلى للمحور الذى تنتمى اليه) لعبارات محاور مقياس الوعى الترويحي. إرتفاع قيم معامل الاتساق الداخلى والتي تراوحت ما بين (٠,٥١٨ إلى ٠,٨١٠) وهذه القيم معنوية عند مستوى ٠,٠١ مما يشير إلى صدق

عبارات المحاور الاربعة . وان العبارات تنتمي الى المحور . ولذا فالعبارات تنسم بالصدق الذاتي وترتبط بالمجموع الكلى للمحور ولذا فهي تجتمع لتقيس ما يقبسه المحور ولذلك فالعبارات تنسم بالصدق.

جدول (٥) معامل الاتساق الداخلي (معامل ارتباط درجة العبارة بالمجموع الكلى للمحور الذى تنتمي اليه) عبارات محاور مقياس الانتماء المجتمعي

ن = ٣٠

المحور	رقم العبارة	معامل الاتساق الداخلي	المحور	رقم العبارة	معامل الاتساق الداخلي	المحور	رقم العبارة	معامل الاتساق الداخلي
المحور الأول: الانتماء الأسرى	١	**٠,٧١٣	المحور الثالث: الانتماء القومى العربى	٢٧	**٠,٦٨٦	المحور الثانى: الانتماء للمجتمع المصرى	٥٧	**٠,٧٥٥
	٢	**٠,٧٢٥		٢٨	**٠,٧٤١		٥٨	**٠,٧٧٠
	٣	**٠,٧١٧		٢٩	**٠,٧٥٣		٥٩	**٠,٦٧٩
	٤	**٠,٩٨٣		٣٠	**٠,٦٤٠		٦٠	**٠,٦٦٦
	٥	**٠,٨٣١		٣١	**٠,٧٢٩		٦١	**٠,٧٢٥
	٦	**٠,٧١٨		٣٢	**٠,٧٣٩		٦٢	**٠,٨٢٠
	٧	**٠,٧٢٢		٣٣	**٠,٨٠٦		٦٣	**٠,٧٤١
	٨	**٠,٦٧٧		٣٤	**٠,٧٣٩		٦٤	**٠,٧٤٧
	٩	**٠,٧٢٦		٣٥	**٠,٨٢٧		٦٥	**٠,٦٤١
	١٠	**٠,٧٧٤		٣٦	**٠,٨٠٤		٦٦	**٠,٧١٣
	١١	**٠,٦٢٧		٣٧	**٠,٧٤٣		٦٧	**٠,٧٧٤
	١٢	**٠,٧١٤		٣٨	**٠,٦٤٣		٦٨	**٠,٨١٦
	١٣	**٠,٨١٠		٣٩	**٠,٧٢٢		٦٩	**٠,٥٨٩
	١٤	**٠,٦٧٨		٤٠	**٠,٧٤٦		٧٠	**٠,٥٣٣
١٥	**٠,٧٣٤	٤١	**٠,٦٧٥	٧١	**٠,٨٠٧			
١٦	**٠,٧١٤	٤٢	**٠,٧٥٧	٧٢	**٠,٨٠٦			
١٧	**٠,٦٧١	٤٣	**٠,٦٨٦					
١٨	**٠,٧٣٨	٤٤	**٠,٥٨٨					
١٩	**٠,٨٠٩	٤٥	**٠,٨١٨					
٢٠	**٠,٧٢١	٤٦	**٠,٨١٩					
٢١	**٠,٨٠٦	٤٧	**٠,٧٢٢					
٢٢	**٠,٥٩٣	٤٨	**٠,٧١٢					
٢٣	**٠,٦٤٨	٤٩	**٠,٨٠٩					
٢٤	**٠,٨١٠	٥٠	**٠,٧٣٦					
٢٥	**٠,٧٥١	٥١	**٠,٧٧٢					
٢٦	**٠,٧٣٩	٥٢	**٠,٦٣٩					
		٥٣	**٠,٧٢٦					
		٥٤	**٠,٦٨٤					
		٥٥	**٠,٧١٦					
		٥٦	**٠,٦٣٧					



\* معنوى عند مستوى ٠,٠٥ = ٠,٣٦١ \*\* معنوى عند مستوى ٠,٠١ = ٠,٤٦٣

يتضح من جدول (٥) والخاص بمعامل الاتساق الداخلي معامل ارتباط درجة العبارة بالمجموع الكلى للمحور الذى تنتمى اليه) لعبارات لعبارات محاور مقياس الانتماء المجتمعى. إرتفاع قيم معامل الاتساق الداخلي والتي تراوحت ما بين (٠,٥٣٣ إلى ٠,٨٣١) وهذه القيم معنوية عند مستوى ٠,٠١ مما يشير إلى صدق عبارات المحاور الثلاثة . وان العبارات تنتمى الى المحور. ولذا فالعبارات تتسم بالصدق الذاتي وترتبط بالمجموع الكلى للمحور، ولهذا فهي تجتمع لتقيس ما يقيسه المحور ولذلك فالعبارات تتسم بالصدق.

جدول (٦) معامل الاتساق الداخلي (معامل ارتباط درجة المحور بالمحور بالمجموع الكلى للمقياس) لمحاور مقياس الوعى الترويحي، مقياس الانتماء المجتمعى  
ن = ٣٠

المقاييس	المحاور	معامل الاتساق الداخلي
الوعى الترويحي	مفهوم الترويح	**٠,٨١٢
	فوائد الترويح	**٠,٧٠٩
	وسائل الاتصال المعلوماتى للأنشطة الترويحية فى الجامعة	**٠,٦٣٧
	الترويح فى المجتمع الجامعى	**٠,٧٣٥
الانتماء المجتمعى	الانتماء الاسرى	**٠,٧٠١
	الانتماء للمجتمع المصرى	**٠,٨٢٥
	الانتماء القومى العربى	**٠,٧٢٣

\*\* معنوى عند مستوى ٠,٠١ = ٠,٤٦٣ \* معنوى عند مستوى ٠,٠٥ = ٠,٣٦١

يتضح من جدول (٦) والخاص بمعامل الاتساق الداخلي (معامل ارتباط درجة المحور بالمجموع الكلى للمقياس) لمحاور مقياس الترويحي، ومقياس الانتماء المجتمعى، أن معامل الاتساق الداخلي للمحاور تراوح ما بين (٠,٧٠٩ إلى ٠,٨١٢) لمقياس الوعى الترويحي وبلغ (٠,٧٠١ إلى ٠,٨٢٥) لمقياس الانتماء المجتمعى. مما يؤكد أن المحاور ترتبط ارتباطاً وثيقاً بالمجموع الكلى للمقياس

ولذلك فهي تساهم في بناء المقياس وتقيس ما وضعت من أجله ولذا فهي تتسم بالصدق الذاتي.

## ٢- ثبات المقياسين:

### معامل ألفا لكرونباك :

جدول (٧) معامل الفا لكرونباك للمحاور و المقياس ككل لمقياس الوعي الترويحي ومقياس الانتماء المجتمعي

$$ن = ٣٠$$

معامل الفا لكرونباك		المحاور	المقاييس
للمقياس	للمحاور		
٠,٧٨٤	٠,٧٣٦	مفهوم الترويح	الوعي الترويحي
	٠,٧٤٨	فوائد الترويح	
	٠,٧١٩	وسائل الاتصال المعلوماتي للأنشطة الترويحية في الجامعة	
	٠,٧٣١	الترويح في المجتمع الجامعي	
٠,٧٦٦	٠,٧٢٩	الانتماء الاسرى	الانتماء المجتمعي
	٠,٧٣٢	الانتماء للمجتمع المصري	
	٠,٧٤٠	الانتماء القومي العربي	

يتضح من جدول (٧) والخاص بمعامل الفا لكرونباك لمحاور مقياس الوعي الترويحي ومقياس الانتماء المجتمعي، ارتفاع قيم معامل الفا لكرونباك للمحاور الى ما بين (٠,٧١٩ إلى ٠,٧٤٨) لمقياس الوعي الترويحي وبلغ (٠,٧٢٩ الى ٠,٧٤٠) لمقياس الانتماء المجتمعي وهذه القيم أكبر من ٠,٦٠٠ مما يؤكد أن المحاور تتسم بالثبات وأنها متكاملة تسهم في بناء المقياس كما بلغت قيم معامل الفا لمقياس الوعي الترويحي (٠,٧٨٤)، وبلغ (٠,٧٦٦) لمقياس الانتماء المجتمعي . وهذه القيم اكبر من قيم معامل الفا للمحاور مما يؤكد على ان المحاور تتجانس فيما بينها وتتسم بالثبات وأنها متكاملة تسهم في بناء المقياس

وأن أى حذف أو إضافة لاي من هذه المحاور من الممكن ان يؤثر سلبياً فى بناء المقياس ككل .

### ثبات التطبيق واعادة التطبيق :

تم تطبيق المقياسين على العينة الاستطلاعية التى قوامها (٣٠) طالب. ومن خارج عينة البحث الاساسية، ثم اعيد تطبيق المقياسين بعد (٧ ايام) على نفس العينة، ثم حساب معامل الثبات بين نتائج التطبيق كما هو موضح بالجدول التالي.

جدول (٨) دلالة الفروق بين التطبيق الأول والتطبيق الثانى ومعامل الارتباط بين التطبيقين للعينة الاستطلاعية لإيجاد ثبات محاور مقياس الوعى الترويحي

$$n = 30$$

معامل الثبات	قيمة ت	الفرق بين المتوسطين		التطبيق الثانى		التطبيق الأول		الدلالات الإحصائية المحاور
		ع±	س	ع±	س	ع±	س	
٠,٩٠٦	٠,٢٩	٣,٨١	٠,٢٠	٢,٤٢	٤٣,٢٣	٢,٦٧	٤٣,٠٣	مفهوم الترويح
٠,٨٩٧	٠,٤٧	٥,٠٤	٠,٤٣	٤,٧١	٤٣,٧٠	٤,٥٩	٤٣,٢٧	فوائد الترويح
٠,٩١٧	٠,٨٩	٢,٨٧	٠,٤٧	١,٨١	١٤,٥٣	٢,٠٢	١٤,٠٧	وسائل الاتصال المعلوماتى للأنشطة الترويحية فى الجامعة
٠,٩٣٤	٠,٧٦	٤,٥٧	٠,٦٣	٣,٥٠	٤٦,٧٧	٢,٩٦	٤٦,١٣	الترويح فى المجتمع الجامعى
٠,٩٢٨	٠,٨٥	١١,١٥	١,٧٣	٨,٢٧	١٤٨,٢٣	٨,٣٨	١٤٦,٥٠	المجموع الكلى للوعى الترويحي

\* معنى عند مستوى ٠,٠٥ = ٢,٠٤

يتضح من جدول (٨) والخاص بدلالة الفروق بين التطبيق الأول والتطبيق الثانى ومعامل الارتباط بين التطبيقين للعينة الاستطلاعية . لايجاد ثبات محاور مقياس الوعى الترويحي عدم وجود فروق معنوية بين التطبيق الاول والتطبيق الثانى . حيث بلغت قيمة ت المحسوبة ما بين (٠,٢٩ الى ٠,٨٩) وهذه القيم

غير معنوية عند مستوى ٠,٠٥. كما بلغ معامل الثبات ما بين (٠,٨٩٧ الى ٠,٩٣٤) مما يؤكد ان محاور ومجموع مقياس الوعى الترويحي. تتسم بالثبات وانها تعطى نفس النتائج اذا اعيد تطبيقها مرة اخرى على نفس العينة وفى نفس الظروف.

جدول (٩) دلالة الفروق بين التطبيق الأول والتطبيق الثاني ومعامل الارتباط بين التطبيقين للعينة الاستطلاعية لإيجاد ثبات محاور مقياس الانتماء المجتمعي

ن = ٣٠

معامل الثبات	قيمة ت	الفرق بين المتوسطين		التطبيق الثاني		التطبيق الأول		الدلالات الإحصائية المحاور
		ع±	س	ع±	س	ع±	س	
٠,٩٣٣	٠,٦٦	٥,٥٠	٠,٦٧	٣,٣٣	٦١,٠٣	٤,٦٦	٦١,٧٠	الانتماء الاسرى
٠,٩٤٢	١,٥٣	٤,٧٩	١,٣٣	٢,٣٥	٦٧,١٧	٣,٣٩	٦٨,٥٠	الانتماء للمجتمع المصرى
٠,٩١١	٠,٦٥	٤,٤٦	٠,٥٣	٣,٤٣	٤٢,٥٠	٣,١٧	٤١,٩٧	الانتماء القومى العربى
٠,٩٢٨	٠,٩٤	٨,٥٥	١,٤٧	٤,٥٢	١٧٠,٧٠	٦,٩٨	١٧٢,١٧	المجموع الكلى للانتماء المجتمعي

\* معنوى عند مستوى ٠,٠٥ = ٢,٠٤

يتضح من جدول (٩) والخاص بدلالة الفروق بين التطبيق الأول والتطبيق الثاني ومعامل الارتباط بين التطبيقين للعينة الاستطلاعية. لايجاد ثبات محاور مقياس الانتماء المجتمعي، عدم وجود فروق معنوية بين التطبيق الاول والتطبيق الثانى. حيث بلغت قيمة ت المحسوبة ما بين (٠,٦٥ الى ١,٥٣) وهذه القيم غير معنوية عند مستوى ٠,٠٥. كما بلغ معامل الثبات ما بين (٠,٩١١ الى ٠,٩٤٢) مما يؤكد ان محاور مقياس الانتماء المجتمعي. تتسم بالثبات وانها تعطى نفس النتائج اذا اعيد تطبيقها مرة اخرى على نفس العينة وفى نفس الظروف.

### الدراسة الاساسية:

قامت الباحثتان بتطبيق أدوات الدراسة في الفترة من ٢٠١٤/١٢/١٠ وحتى ٢٠١٥/١/٣٠ على عينة الدراسة الاساسية قوامها (٣٨١) من طلاب الكليات النظرية والعملية جامعة الاسكندرية .

### المعالجات الإحصائية المستخدمة:

لإجراء هذه الدراسة استخدمت الباحثتان المعالجات الإحصائية الآتية:

- مقياس النزعة المركزية (المتوسط الحسابي، الانحراف المعياري، الوسيط، معامل التفلطح، معامل الالتواء).
- معامل ارتباط بيرسون.
- اختبار (ت) T. Test الفروق للمجموعة الواحدة وللمجموعتين المختلفتين.
- معامل ألفا لكرونباك.- معادلة الانحدار بطريقة (Stepwise).
- معامل الارتباط المتعدد.- معامل الانحدار الجزئي.

## عرض ومناقشة النتائج:

في ضوء اهداف الدراسة سوف يتم عرض النتائج التي تم التوصل إليها ومناقشتها باستخدام الأساليب الإحصائية المناسبة وذلك للتحقق من صحة التساؤل الاول الذي ينص على:

ما هو مستوى الوعي الترويحي والانتماء المجتمعي لدى طلاب جامعة الإسكندرية؟

جدول (١٠) التوصيف الاحصائي ومستوى محاور الوعي الترويحي ومحاور الانتماء المجتمعي لعينة طلاب جامعة الاسكندرية

ن = ٣٨١

مستوى المحور	الدلالات الاحصائية للتوصيف					الدرجة العظمى	عدد العبارات	المحاور	المقياس
	معامل الالتواء	معامل التفلطح	الانحراف المعياري	الوسيط	المتوسط الحسابي				
٧٨,١٨	٠,١٣-	٠,٤٩-	٣,١٩	٤٥	٤٤,٥٦	٥٧	١٩	مفهوم الترويج	السوعي الترويحي
٧٥,٠٨	٠,٥١-	٠,٧١-	٤,٢١	٤٤	٤٢,٨٠	٥٧	١٩	قوائد الترويج	
٦٥,٥٠	٠,٣٦	٠,٤١-	١,٧٢	١٤	١٣,٧٦	٢١	٧	وسائل الاتصال المعلوماتي للأنشطة الترويجية في الجامعة	
٦٨,٦٢	٠,٦١	٠,٧٧	٢,٩٥	٤٥	٤٥,٢٩	٦٦	٢٢	الترويج في المجتمع الجامعي	
٧٢,٨٤	٠,٣٠	٠,٣٦-	٦,٧٧	١٤٦	١٤٦,٤	٢٠١	٦٧	المجموع الكلي للوعي الترويحي	
٨٠,٥٣	٠,٧٨-	٠,٤٦	٣,٩٠	٦٤	٦٢,٨١	٧٨	٢٦	الانتماء الاسرى	الانتماء المجتمعي
٨١,٠١	٠,٠٠	٠,٨٧-	٤,٣٧	٧١	٧٠,٤٨	٨٧	٢٩	الانتماء للمجتمع المصري	
٧٣,١٦	٠,١٧-	٠,٦٠-	٣,٣٢	٤١	٤١,٧٠	٥٧	١٩	الانتماء القومي العربي	
٧٨,٨٣	٠,٠٨-	٠,٦٩-	٧,١١	١٧٥	١٧٤,٩	٢٢٢	٧٤	المجموع الكلي للانتماء المجتمعي	

يتضح من جدول (١٠) أن معاملات الالتواء تتراوح ما بين (٠,٧٨) إلى (٠,٣٦) مما يدل على أن القياسات المستخلصة قريبة من الإعتدالية حيث أن قيم معامل الالتواء الإعتدالية تتراوح ما بين  $\pm ٠.٣$ . وتقترب جدا من الصفر. كما بلغ معامل التقلطح ما بين (٠,٨٧) الى (٠,٧٧). وهذا يعنى ان تذبذب المنحنى الاعتدالى يعتبر مقبولا وفى المتوسط وليس متذبذبا لأعلى ولا لأسفل مما يؤكد تجانس بيانات عينة طلاب جامعة الاسكندرية فى محاور ومجموع مقياس الوعى الترويحى ومقياس الانتماء المجتمعى .

- كما بلغ مستوى الوعى الترويحى ما بين (٦٥,٥٠% الى ٧٨,١٨%) بنسبة

كلية ٧٢,٨٤%

- وبلغ مستوى الانتماء المجتمعى ما بين (٧٣,١٦% الى ٨١,٠١%) بنسبة

كلية ٧٨,٨٣%

ويتضح من العرض السابق لجدول رقم (١٠) وضوح مفهوم الترويح وفوائده وكذلك توافر وتعدد الوسائل للدعاية والإعلان عن الأنشطة الترويحية وأيضاً اتفاق عينة البحث على أنشطة وأساليب الترويح فى المجتمع الجامعي وذلك بنسبة (٧٢,٨٤)

وتتفق هذه النتائج مع نتائج دراسة محمد أبو سعدة (٢٠٠٤) (٤٠)، عادل أبو خوصة (٢٠٠٨) (٢٢)، دراسة إليكساندرا Alexandra (٢٠١٣) (٦٢) على أهمية وضوح مفهوم الترويح وفوائده لدى أفراد المجتمع مما يعظم من الاستفادة من الأنشطة الترويحية.

وفي هذا الصدد يرى كمال عبد الحميد وآخرون (٢٠١٢) أنه بالإضافة إلى اشتمال مفهوم ثقافة الترويح على الجوانب المعرفية فهناك جانب الوعى الترويحى أو الوعى بالفراغ ويعكس هذا الوعى قدرة الأشخاص على استخدام معرفتهم عن الفراغ، وأنشطته فى إثراء نوعية الحياة ويتمثل هذا الوعى بالمعرفة بمعنى الفراغ،

تحديد نوعيات مختلفة من خبرات الفراغ التي يمكن المشاركة فيها، تحديد علاقة الفراغ بجوانب الحياة الإنسانية والعيش في المجتمع. (٣٤: ٢٢١)

ويذكر محمد الحماحي وعائدة عبد العزيز (٢٠٠٦) على أن ممارسة الأنشطة الترويحية تعود على الفرد بتحقيق الحاجات الإنسانية للتعبير الخلاق عن الذات والتحرر من الضغوط والتوتر العصبي المصاحب للحياة العصرية. (٤٧: ٣٤)

وانتقلت عينة البحث على وجود وسائل للدعاية والإعلان عن الأنشطة الترويحية ولكن بنسبة (٦٥,٥) وهذا يتفق مع دراسة سامح الجداوي (٢٠٠٩) (١٣)، ودراسة موافي زكريا (٢٠١٣) (٥٤) والتي أكدت على توافر وسائل الدعاية والإعلان عن الأنشطة ولكن ليس بصورة كافية.

كما يتضح من الجدول رقم (١٠) أن مستوى الانتماء المجتمعي لعينة البحث كان بنسبة (٧٨,٨٣%) وهذا يتفق مع دراسة نادية حسن، أبو سكينه (٢٠٠٧) (٥٥)، عائدة عبد الله (٢٠٠٨) (٢٣).

وفي هذا الصدد تشير صفاء صديق (٢٠١١) أن الانتماء احتياج إنساني نفسي لجماعة تشبع حاجته للحب والأمن النفسي والتقبل الاجتماعي والاستماع لآرائه وإعطائه الفرصة للتعبير عن ذاته ومشاركته في حل صراعاته الداخلية والخارجية وتخفيف ضغوط الحياة اليومية، مما يجعل الفرد يتوحد بالجماعة ويبدل قسارى جهد للالتزام بمعاييرها وقواعدها. (١٩: ٦٥٦)

ويذكر فرج عبد القادر طه (٢٠٠٥) إلى أن الانتماء يمثل إحدى الحاجات الضرورية في حياة الإنسان والتي ترجع جذورها إلى خبرات الطفولة، فالطفل يعي أن بقاءه وإشباع حاجاته رهن بارتباطه بوالديه وتعلقه بهم، وانتمائه إليهم، ثم تعمم الحاجة إلى الانتماء الأسري لتشمل الانتماء إلى جماعات أخرى كثيرة تحقق أغراضاً مشابهة لما تحققه الأسرة أو تشترك معها في تحقيقه. (٣٢: ٣١٥، ٣١٦)

وللإجابة على التساؤل الثاني والذي ينص على:



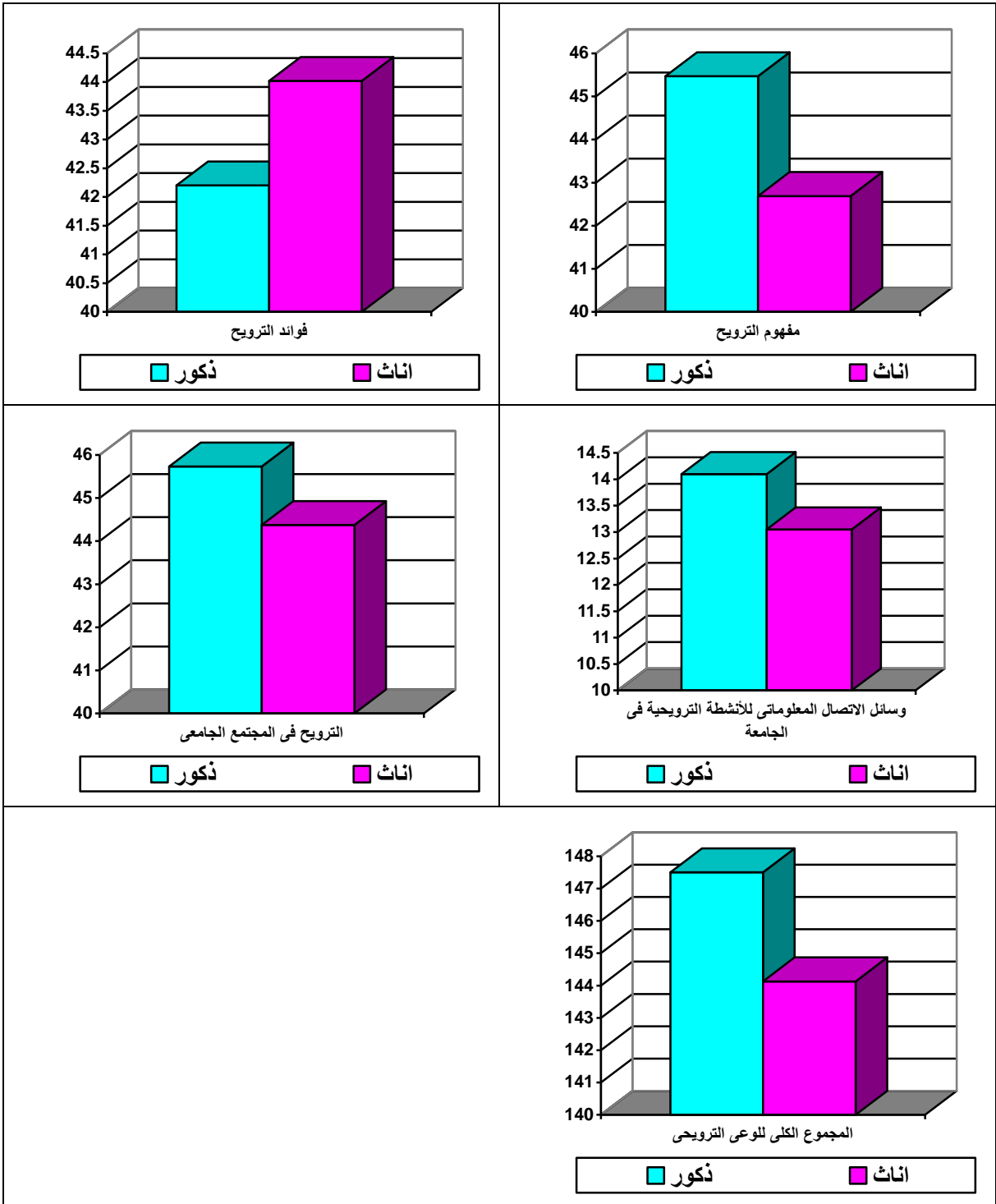
## هل توجد فروق بين طلبة وطالبات جامعة الإسكندرية في الوعي الترويحي والانتماء المجتمعي؟

جدول (١١) دلالة الفروق بين الطلبة والطالبات في محاور ومجموع مقياس الوعي الترويحي

قيمة ت	الفرق بين المتوسطين	الطالبات ن = ١٢٤		الطلبة ن = ٢٥٧		الدلالات الإحصائية المتغيرات
		ع±	س	ع±	س	
*٨,٩٨	٢,٧٩	٢,٧٦	٤٢,٦٩	٢,٩٨	٤٥,٤٧	مفهوم الترويح
*٥,١٦	١,٨٢	٢,٠٥	٤٤,٠٢	٤,٨٢	٤٢,٢٠	فوائد الترويح
*٦,٠٦	١,٠٥	١,٥١	١٣,٠٥	١,٧٢	١٤,١٠	وسائل الاتصال المعلوماتي للأنشطة الترويحية في الجامعة
*٤,٨٥	١,٣٦	٢,٢٢	٤٤,٣٧	٣,١٥	٤٥,٧٣	الترويح في المجتمع الجامعي
*٥,٧٥	٣,٣٧	٣,٨٦	١٤٤,١٣	٧,٥٧	١٤٧,٥٠	المجموع الكلي للوعي الترويحي

\* معنوى عند مستوى ٠,٠٥ = ١,٩٧

يتضح من جدول (١١) والشكل البياني رقم (١) والخاص بدلالة الفروق بين الطلبة والطالبات في محاور ومجموع مقياس الوعي الترويحي تفوق الطلبة على الطالبات في مفهوم الترويح ووسائل الاتصال المعلوماتي للأنشطة في الجامعة والترويح في المجتمع الجامعي ومجموع مقياس الوعي الترويحي. كما تفوقت الطالبات على الطلبة في فوائد الترويح. حيث بلغت قيمة (ت) ما بين (٤,٨٥ الى ٨,٩٨) و هذه القيم معنوية عند مستوى ٠,٠٥



شكل (١) المتوسط الحسابي للطلبة والطالبات في ( محاور ومجموع مقياس الوعي التروحي)

ومن خلال العرض السابق لجدول رقم (١١) والشكل البياني رقم (١) يتضح تفوق الطلبة على الطالبات في محاور مقياس الوعي التروحي ويتفق ذلك مع نتائج دراسة وليد عبد الرازق (٢٠٠١) (٦٠)، دراسة صفوت جمعة (٢٠٠٦) (٢٠)، دراسة موافي زكريا (٢٠١٣) (٥٤) والتي توصلت نتائجها إلى تفوق البنين على البنات في الوعي التروحي.

ويشير إسماعيل القرة ومروان عبد المجيد (٢٠٠١) إلى أن الفروق بين لعب البنين والبنات شيء متوقع ويتم تشجيعها في معظم المجتمعات، فالذكور يميلون إلى الألعاب المرتبطة بالطيار، الضابط، المحارب، أصحاب الحرف، المهندس، لاعب المصارعة، رفع الأثقال، الغطس، بينما البنات يميلن إلى ألعاب المدرسة، سيدة المنزل، العروسة، الطيبية. (٥ : ١٨)

جدول (١٢) دلالة الفروق بين الطلبة والطالبات في محاور ومجموع مقياس الانتماء المجتمعي

المتغيرات	الطلبة ن = ٢٥٧		الطالبات ن = ١٢٤		الفرق بين المتوسطين	قيمة ت
	س	ع±	س	ع±		
الانتماء الأسرى	٦١,٥٦	٣,٩٥	٦٥,٤١	٢,١٣	٣,٨٥	*١٢,٣٤
الانتماء للمجتمع المصرى	٦٩,٥١	٤,٥٠	٧٢,٤٨	٣,٢٨	٢,٩٨	*٧,٣١
الانتماء القومى العربى	٤١,١٠	٣,٥٢	٤٢,٩٥	٢,٤٣	١,٨٥	*٥,٩٨
المجموع الكلى للانتماء المجتمعى	١٧٢,١٧	٦,٣٣	١٨٠,٨٥	٤,٦٦	٨,٦٨	*١٥,٠٨

\* معنوى عند مستوى ٠,٠٥ = ١,٩٧

يتضح من جدول (١٢) والشكل البياني رقم (٢) والخاص بدلالة الفروق بين الطلبة والطالبات في محاور ومجموع مقياس الانتماء المجتمعي تفوق الطالبات على الطلبة في جميع محاور ومجموع مقياس الانتماء المجتمعي. حيث بلغت قيمة (ت) ما بين (٥,٩٨ الى ١٥,٠٨) و هذه القيم معنوية عند مستوى ٠,٠٥.



شكل (٢) المتوسط الحسابي للطلبة والطالبات في ( محاور ومجموع مقياس الانتماء المجتمعي)

من خلال العرض السابق لجدول رقم (١٢) والشكل البياني رقم (٢) ترى الباحثان أن الفروق الإحصائية في مقياس الانتماء المجتمعي لصالح الطالبات يرجع ذلك إلى الظروف الاقتصادية التي تمر بها البلاد وظهر ذلك بوضوح بين طلاب الجامعة الذين يلجئون إلى الهجرات العشوائية للدول الأوروبية.

وتتفق هذه النتائج مع دراسة عابدة عبد الله (٢٠٠٨) (٢٣) والتي أكدت على وجود فروق دالة إحصائياً بين الذكور والإناث في مستوى الانتماء لصالح الإناث في حين توصلت نتائج دراسة نادية حسن، أبو سكينه (٢٠٠٧) (٥٥) إلى عدم وجود فروق دالة إحصائياً بين الذكور والإناث في مستوى الانتماء.

وفي هذا الصدد تشير امال عبد الحميد (٢٠١٠) إلى أن الأنتماء حاجة نفسية طبيعية توجد لدي كافة الأفراد (ذكوراً وإناث) ولا يستطيع الإنسان العيش بدونها وهي تعتمد في ازدهارها أو أضمحلها علي التنشئة الاجتماعية . ويتأثر الأفراد بالوسط الثقافي الذي ينشئون فيه حيث يحدد الأوضاع النفسية للجنسين ويرسم أنماط السلوك لكلاً منهما . ومن المعلوم أن التغيرات التي طرأت علي مجتمعنا قاربت بين كل من الذكور والإناث في شتي مجالات الحياة. (٦: ٢١٤)

ويوضح وجدي عبد اللطيف (١٩٩٨) أن ثقافة مجتمعنا الآن تعمل علي التوحيد الجنسي، بأكثر من عملها علي ترسيخ التباين بين الجنسين، فالتمايز بين الجنسين في سبيله إلي الإندثار والتلاشي نتيجة للممارسات الحضارية القائمة في المجتمع ،وهكذا جاء تأثير البرنامج الإرشادي في تنمية الأنتماء علي كلا الجنسين تأثيراً واحداً. (٥٩: ٦٠)

وتري الباحثان أنه يمكن تعديل مستوي الأنتماء من خلال ممارسة الطلاب البرامج الترويحوية بالجامعة وتتفق هذه النتائج مع نتائج بعض الدراسات مثل دراسة سترين Strine (٢٠٠٧) (٨٠)، ودراسة فالس Falls (٢٠٠٨) (٧١)، ودراسة سامي كامل (٢٠١٠) (١٥) حيث توصلت إلي فعالية البرامج والتدخلات في تنمية الأنتماء لدي عينة البحث.

كما اوصت دراسة رضا سعد (٢٠٠٠) (١٢) بضرورة ترسيخ الانتماء وصيانتها لدى الافراد وأهمية التماسك الاجتماعي الذي ينعكس على الانتماء ومظاهره، كما اكدت نتائجها على ان أساس الانتماء الاسرى هو أساس انتمائهم لوطنهم وأن هناك الانتماء الاسرى الذي يظهر فى الشق العاطفي من مشاعر الحب والمودة والشق العملى فى القدرة على المساعدة والتنازل وقت المشكلات.

وتوضح الباحثان ان الانتماء المجتمعي ما هو الا انعكاس على ارتباط الشاب الجامعي بأسرته وجامعته وبالتالي مجتمعه ككل، وترسيخ قيم المشاركة والمواطنة والدفاع عن الوطن فى اى مواقف او ظروف .  
وللإجابة على التساؤل الثالث والذي ينص على:

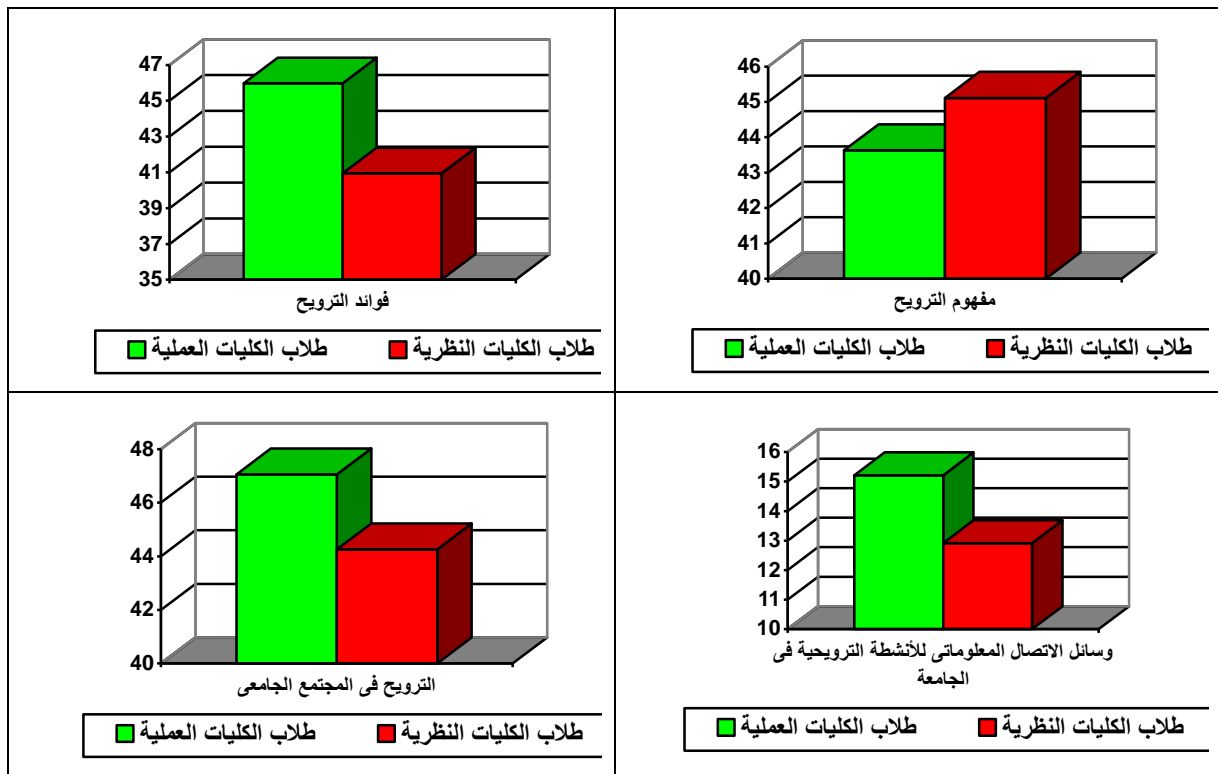
هل توجد فروق بين طلاب الكليات العملية والكليات النظرية في الوعي الترويحي والانتماء المجتمعي؟

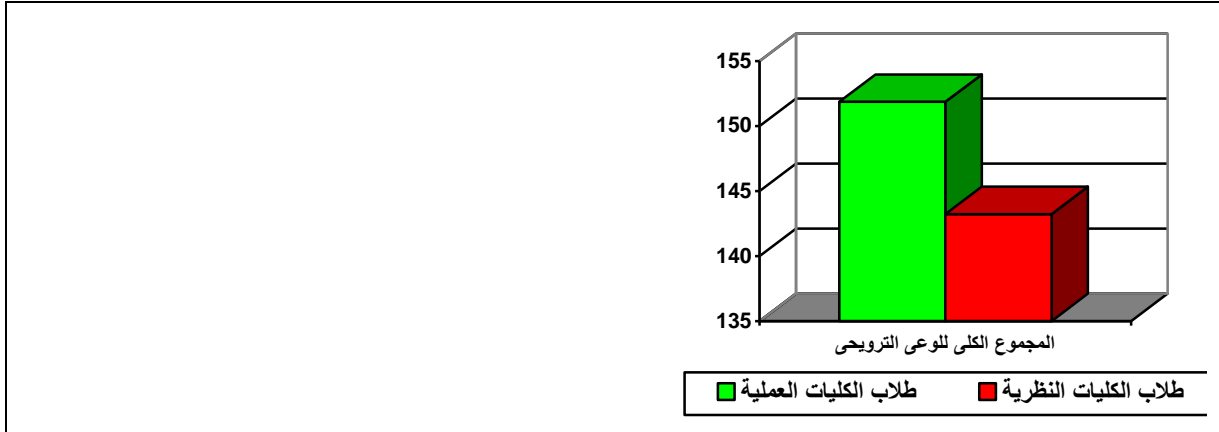
جدول (١٣) دلالة الفروق بين طلاب الكليات العملية وطلاب الكليات النظرية فى محاور ومجموع مقياس الوعي الترويحي

المتغيرات	طلاب الكليات العملية ن = ١٤٠		طلاب الكليات النظرية ن = ٢٤١		الفرق بين المتوسطين	قيمة ت
	س	ع±	س	ع±		
مفهوم الترويح	٤٣,٦٣	٣,٢١	٤٥,١١	٣,٠٦	١,٤٨	*٤,٤٢
فوائد الترويح	٤٥,٩٨	٢,٢٢	٤٠,٩٥	٣,٩٩	٥,٠٣	*١٥,٨٢
وسائل الاتصال المعلوماتية للأنشطة الترويحية فى الجامعة	١٥,٢١	١,٤٢	١٢,٩١	١,٢٦	٢,٢٩	*١٥,٨١
الترويح فى المجتمع الجامعي	٤٧,٠٥	٣,٣٧	٤٤,٢٦	٢,٠٨	٢,٧٩	*٨,٨٥
المجموع الكلى للوعي الترويحي	١٥١,٨٦	٥,٩١	١٤٣,٢٣	٤,٩٩	٨,٦٤	*١٤,٥٤

\* معنوى عند مستوى ٠,٠٥ = ١,٩٧

يتضح من جدول (١٣) والشكل البياني رقم (٣) والخاص بدلالة الفروق بين طلاب الكليات العملية وطلاب الكليات النظرية فى محاور ومجموع مقياس الوعى الترويجى تفوق طلاب الكليات النظرية على طلاب الكليات العملية فى (مفهوم الترويج). فى حين تفوق طلاب الكليات العملية على طلاب الكليات النظرية فى باقى المحاور. حيث بلغت قيمة (ت) ما بين (٤,٤٢ الى ١٥,٨٢) وهذه القيم معنوية عند مستوى ٠,٠٥ .





شكل (٣) المتوسط الحسابي لطلاب الكليات العملية وطلاب الكليات النظرية في (محاور ومجموع مقياس الوعي الترويحي)

ومن خلال العرض السابق للجدول رقم (١٣) والشكل البياني رقم (٣) يتضح تفوق طلاب الكليات النظرية في محور مفهوم الترويج بينما تفوق طلاب الكليات العملية على طلاب الكليات النظرية في باقي محاور مقياس الوعي الترويحي. وترجع الباحثتان ذلك إلى طبيعة دراسة طلاب الكليات العملية نظراً لاحتكاكهم بالمجال العملي والبيئي.

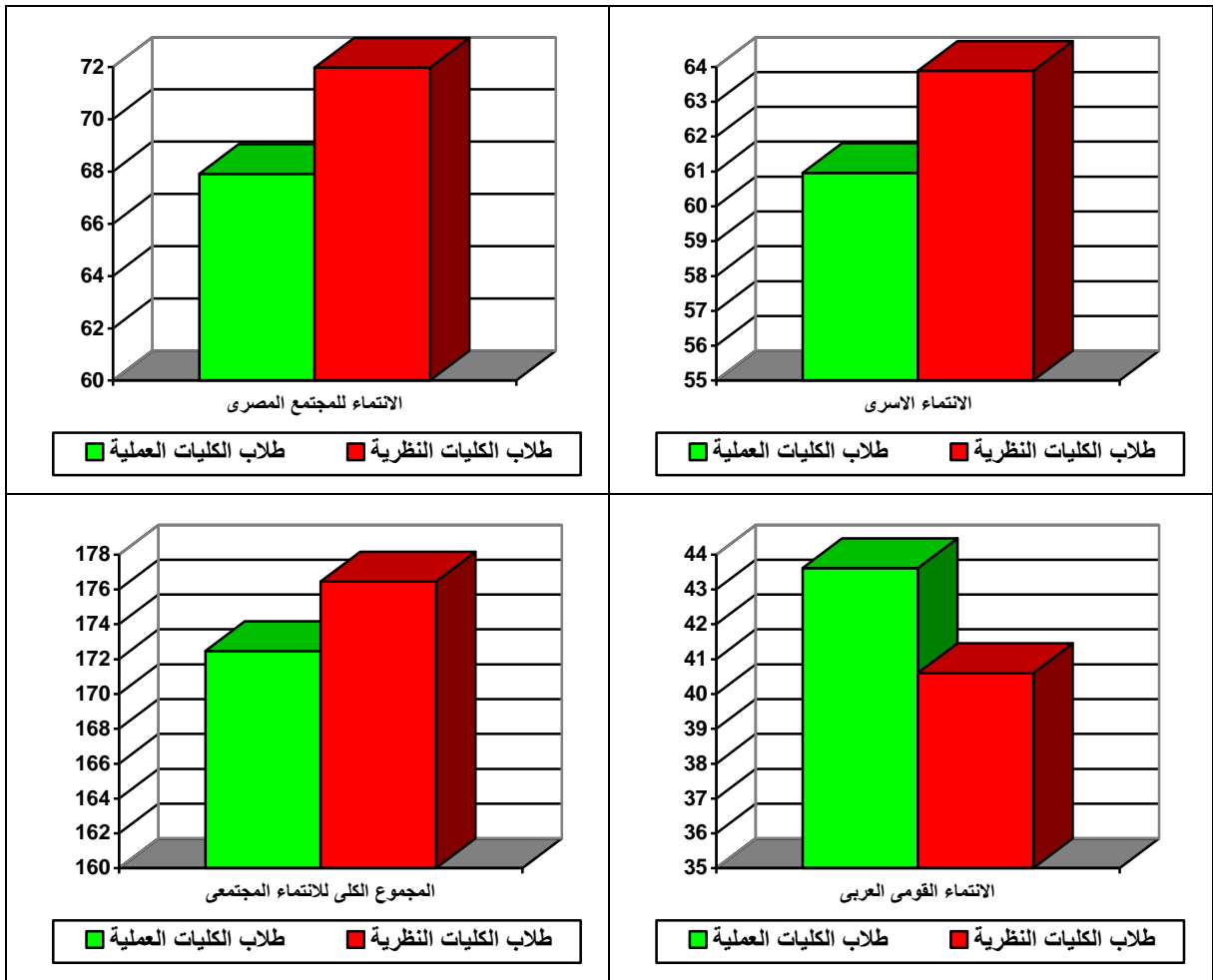
جدول (١٤) دلالة الفروق بين طلاب الكليات العملية وطلاب الكليات النظرية في محاور ومجموع مقياس الانتماء المجتمعي

المتغيرات	طلاب الكليات العملية ن = ١٤٠		طلاب الكليات النظرية ن = ٢٤١		الفرق بين المتوسطين	قيمة ت	الدلالات الإحصائية
	ع±	س	ع±	س			
الانتماء الأسري	٦٠,٩٦	٤,٢٧	٦٣,٨٩	٣,٢٢	٢,٩٣	*٧,٠٥	
الانتماء للمجتمع المصري	٦٧,٩١	٤,١٠	٧١,٩٧	٣,٨٠	٤,٠٦	*٩,٥٧	
الانتماء القومي العربي	٤٣,٦١	٢,٧٤	٤٠,٦٠	٣,١٢	٣,٠١	٩,٨٢	
المجموع الكلي للانتماء المجتمعي	١٧٢,٤٧	٧,٠٦	١٧٦,٤٦	٦,٧٤	٣,٩٩	*٥,٤٠	

\* معنوي عند مستوى ٠,٠٥ = ١,٩٧



يتضح من جدول (١٤) والشكل البياني رقم (٤) والخاص بدلالة الفروق بين طلاب الكليات العملية وطلاب الكليات النظرية في محاور ومجموع مقياس الانتماء المجتمعي تفوق طلاب الكليات النظرية على طلاب الكليات العملية في (الانتماء الأسرى، الانتماء للمجتمع المصري، المجموع الكلي للانتماء المجتمعي). في حين تفوق طلاب الكليات العملية على طلاب الكليات النظرية في (الانتماء القومي العربي). حيث بلغت قيمة (ت) ما بين (٥,٤٠ الى ٩,٨٢) و هذه القيم معنوية عند مستوى ٠,٠٥



شكل (٤) المتوسط الحسابي للطالبة والطالبات في ( محاور ومجموع مقياس الانتماء المجتمعي)

ومن خلال العرض السابق لجدول رقم (١٤) والشكل البياني رقم (٤) ترجع الباحثتان تفوق الكليات النظرية على طلاب الكليات العملية في محاور مقياس الانتماء المجتمعي يرجع ذلك إلى طبيعة الكليات العملية مثل كلية التربية الرياضية التي بعض طلابها من اللاعبين المنتمين إلى فرق رياضية فيكثر السفر والمعسكرات للخارج وكذلك طلاب كلية العلوم والزراعة واحتكاكهم المستمر بالبيئات المختلفة.

وللإجابة على التساؤل الرابع والذي ينص على:

هل يوجد ارتباط معنوي بين محاور الوعي الترويحي ومحاور الانتماء المجتمعي لدى طلاب جامعة الإسكندرية؟

جدول (١٥): معاملات الارتباط (العلاقة) بين محاور الوعي الترويحي ومحاور الانتماء المجتمعي  
ن = ٣٨١

محاور الانتماء المجتمعي				معاملات الارتباط	محاور الوعي الترويحي
المجموع الكلي للانتماء المجتمعي	الانتماء القومي العربي	الانتماء للمجتمع المصري	الانتماء الاسرى		
**٠,٣٣٩	**٠,٤٤٣	**٠,١٩٣	**٠,٥٠٩	مفهوم الترويح	
**٠,٧٠٢	**٠,٨١٤	**٠,٣٠١	**٠,٣٥٥	فوائد الترويح	
**٠,٦٠٠	**٠,٦٨٥	**٠,١٧٨	**٠,٤٠٣	وسائل الاتصال المعلوماتي للأنشطة الترويحية في الجامعة	
**٠,٣٤٦	**٠,٣٥١	**٠,١٩٢	**٠,٥٩٩	الترويح في المجتمع الجامعي	
**٠,٦١٦	**٠,٧١٤	*٠,١٤٠	**٠,٥٦٥	المجموع الكلي للوعي الترويحي	

\*\*ر معنوى عند مستوى ٠,٠١ = ٠,١٤٨ \*ر معنوى عند مستوى ٠,٠٥ = ٠,١١٣

يتضح من جدول (١٥) والخاص بمعاملات الارتباط بين محاور الوعي الترويحي ومحاور الانتماء المجتمعي ان هناك ارتباط (علاقة) معنوى موجب طردى بين محاور الوعي الترويحي ومحاور الانتماء المجتمعي .

**-حيث بلغ معامل الارتباط بين المحور الأول: الانتماء الاسرى ومحاور**

الوعى الترويحي ما بين (٠,٣٥٥ الى ٠,٥٩٩) وهذه القيم معنوية عند مستوى ٠,٠١ ، وتؤكد انه كلما زاد الوعى الترويحي كلما زاد الانتماء الاسرى

**-وبلغ معامل الارتباط بين المحور الثانى: الانتماء للمجتمع المصرى ومحاور**

الوعى الترويحي ما بين (٠,١٤٠ الى ٠,٣٠١) وهذه القيم معنوية عند مستوى ٠,٠١ ، ٠,٠٥ ، وتؤكد انه كلما زاد الوعى الترويحي كلما زاد الانتماء للمجتمع للمجتمع المصرى

**-وبلغ معامل الارتباط بين المحور الثالث: الانتماء القومى العربى ومحاور**

الوعى الترويحي ما بين (٠,٣٥١ الى ٠,٨١٤) وهذه القيم معنوية عند مستوى ٠,٠١ ، وتؤكد انه كلما زاد الوعى الترويحي كلما زاد الانتماء القومى العربى

**-وبلغ معامل الارتباط بين المجموع الكلى: لمقياس الانتماء المجتمعى ومحاور**

الوعى الترويحي ما بين (٠,٣٣٩ الى ٠,٧٠٢) وهذه القيم معنوية عند مستوى ٠,٠٥ ، وتؤكد انه كلما زاد الوعى الترويحي كلما زاد الانتماء المجتمعى بصفة عامة

وللإجابة على التساؤل الخامس والذي ينص على:

**ما هي محاور الوعى الترويحي الأكثر إسهاماً في الانتماء المجتمعى لدى طلاب جامعة الإسكندرية؟**

جدول (١٦) دلالات معادلة الانحدار المتعدد بطريقة (stepwise) لمحاور

الوعى الترويحي في درجة (المجموع الكلى للانتماء المجتمعى)

$$ن = ٣٨١$$

الخطأ المعياري	قيمة F	قيمة t للإضافة	معامل الانحدار الجزئي	النسبة المئوية للمساهمة	المساهمة الكلية للمتغيرات R2	معامل الارتباط المتعدد R	دلالات التنبؤ محاور الوعي الترويجي
٠,٣١٠	٩٣,٣٣٦	٤,٤٣٨	١,٠٥٣	٤٩,٢٨٠	٠,٤٩٣	٠,٧٠٢	فوائد الترويج
٠,١٧٢	٨٦,٦٠١	٧,٦٧٧	٠,٨٥٩	١٦,٦٥٤	٠,٦٥٩	٠,٨١٢	وسائل الاتصال المعلوماتية للأنشطة الترويجية في الجامعة
٠,٢٨٧	٨٩,٥٣٣	٥,٣٤٠	٠,٠١٤-	١٣,٩٨٩	٠,٧٩٩	٠,٨٩٤	الترويج في المجتمع الجامعي
٠,٢٩٧	٧٥,٢٤٨	٢,٩٦٩	٠,٠٦٣-	٦,٧٥٣	٠,٨٦٧	٠,٩٣١	مفهوم الترويج
						١٢١,٥٧	قيمة القاطع

### \* القيمة معنوية

معادلة التنبؤ بدرجة (المجموع الكلي للانتماء المجتمعي) بمعلومية محاور الوعي الترويجي المجموع الكلي للانتماء المجتمعي = ١٢١,٥٧ + (فوائد الترويج  $\times$  ١,٠٥٣) + (وسائل الاتصال المعلوماتية للأنشطة الترويجية في الجامعة  $\times$  ٠,٨٥٩) + (الترويج في المجتمع الجامعي  $\times$  ٠,٠١٤-) + (مفهوم الترويج  $\times$  ٠,٠٦٣)

يتضح من جدول (١٦) والخاص بدلالات الانحدار لمحاور الوعي الترويجي في المجموع الكلي للانتماء المجتمعي أن ترتيب الدخول وفقا لنسبة المساهمة كما يلي :

-يسهم فوائد الترويج بنسبة ٤٩,٢٨٠%

- يسهم وسائل الاتصال المعلوماتية للأنشطة الترويجية في الجامعة بنسبة ١٦,٦٥٤%

-يسهم الترويج في المجتمع الجامعي بنسبة ١٣,٩٨٩%

-يسهم مفهوم الترويج بنسبة ٦,٧٥٣%

والوعي الترويجي يسهم في درجة (المجموع الكلي للانتماء المجتمعي) بنسبة ٨٦,٧% .

كما يتضح أن جميع المتغيرات الإحصائية المؤهلة لمعادلة التنبؤ (المجموع الكلي للانتماء المجتمعي) تؤكد فعالية المعادلة في التنبؤ .

ومن خلال العرض السابق يتضح من جدول (١٥) (١٦) وجود علاقة ارتباطية بين محاور الوعي الترويحي ومحاور الانتماء المجتمعي.

وهذا ما تؤكدته نتائج دراسة سامية عبد العاطي (٢٠١٣) (١٦) من وجود علاقة ارتباطية موجبة دالة احصائيا بين مستوى الوعي السياسي ودرجاتهم على مقياس الانتماء الوطني ومقياس الانتماء الوطني ومقياس تحقيق الذات.

ومن نتائج دراسة ناصر عبد الفتاح (٢٠٠٢) أن الترويج يقع على عاتقه تنمية روح الانتماء في المجتمع من خلال غرس المفاهيم والقيم عن المجتمع المحلي والمواطنة وتستخدم ممارسة الأنشطة الترويحية كأدوات فعالة في جعل المواطن أكثر انتماء أو مشاركة في وصنع سياسات مجتمعه من خلال عملها في بلورة الأهداف والمنجزات الوطنية وتأكيدا في الأذهان، ومن خلال حرصها على تدريب النشء على حقوق المواطنة بإتاحة الفرصة لهم لكي يعبروا عن آرائهم السياسية بالأسلوب الديمقراطي السليم ومن خلال تنمية روح الانتماء داخل الأفراد تجاه مجتمعهم. (٥٦ : ٢٠٤)

وفي هذا الصدد يؤكد احسان الحسن (٢٠٠٩) ان الشباب الجامعي لديه وقت فراغ يومي يجب الاستفادة منه في ممارسة أنشطة ترويحية تسهم في بناء وتنمية شخصياتهم وتمكنهم من تقدير ذاتهم ورفع كفاءتهم. (١ : ١٤٦)

ويضيف محمود طلبة (٢٠١٠) ان للجامعة دور في اكساب الطلاب الاتجاهات الايجابية نحو الترويج واستثمار اوقات الفراغ وتعلم مهارات وممارسة الهوايات المختلفة وتوفير الامكانيات والتسهيلات لتمكينهم من الممارسة الفعلية للأنشطة. (٤٩ : ١٠٦ ، ١٠٧)

كما يتفق ليان واخرون leeann et al (٢٠١٣)، ويلدز واخرون yildiz et al (٢٠١٢) على ضرورة اهتمام الجامعة باستثمار اوقات فراغ الشباب بنسق

منظم من خلال تقديم برامج ترويحية تلبي احتياجاتهم وتنمي قدراتهم وتساعدهم على تطوير نمط الحياه الصحية والبيئة المجتمعية. (٧٥ : ٦٧) (٨٣ : ٣٢١) وأوضحت النتائج أن أكثر محاور مقياس الوعي الترويحي الأكثر إسهاماً في الانتماء المجتمعي هو محور فوائد الترويج بنسبة (٤٩,٢٨٠%) يليه محور وسائل الاتصال المعلوماتي للأنشطة الترويحية في الجامعة بنسبة (١٦,٦٥٤%).

وترى الباحثان أنه كلما زادت التوعية بمعرفة الطلبة والطالبات لفوائد الترويج عن طريق الندوات واللقاءات الثقافية والمصقات والتواصل بالطلاب عن طريق موقع الجامعة كلما زاد ذلك من الممارسة للأنشطة الترويحية والذي يعود بدوره على ارتفاع الانتماء لدى طلاب وطالبات الجامعة.

وفي هذا الصدد يوضح محمد السمودي (٢٠٠٣) أن الأنشطة الترويحية تعمل على تهيئه الفرص للتعاون بين الافراد ومقابله الحاجات النفسية الأساسية كالحاجة للانتماء والتعاون وتهيئه المجالات المتعددة للتعبير الحر المبتكر عن النفس وتهيئه الفرص لخدمه الاخرين وتنمية القدرة على تفهم طبيعة الانسان بدون تعصب لضغوط المنافسة. (٤٥ : ١٠٧، ١٠٨)

وفي هذا الصدد يشير حسين رشوان (٢٠٠٥) أن الترويج يهدف الى إيقاظ الوعي الاجتماعي وتنشيطه، فعن طريق ممارسات الفرد للنشاط الترويحي يشعر بالحاجة الى التعاون مع الغير ويتعود على الخضوع للقانون وطاعة الرؤساء وإيثار المصلحة العامة على المصلحة الشخصية في سبيل الجماعة التي ينتمي اليها. (١٠ : ١٩١)

وهذا ما يؤكد سامي عوض (٢٠١١) أن ممارسة الترويج بأنشطته المتنوعه الرياضية والثقافية والاجتماعية والفنية ، من أهم الاسباب لتكوين الشخصية المتكاملة حيث يكتسب الطلاب مفهوم العمل الجماعي الذي يعتبر صورة من صور الانتماء. (١٤ : ١٤ - ١٧)

ويوضح عوض الدرسي (٢٠٠٧) ان ممارسة الفرد للانشطه الترويحيه التى بفضلها تكتسب الكثير من الخبرات المتنوعه وتستطيع الشخصية الانسانية ان تحقق احتياجاتها الى الانجاز والتميز من خلال الانشطة الفردية والجماعية التى تمنح الفرد الاعتراف والقبول والانتماء. (٣٠: ٢٧، ٢٨)

كما يتفق عصام توفيق (٢٠٠٩)، علياء شكري (٢٠٠١) ان الترويح له وظائف عديده وأهداف أساسيه فى حياه الانسان ، أهمها الاعداد للحياة المستقبلية جسميا ونفسيا وتحقيق التوازن بين قواه المختلفه ومن الأنظمة الترويحية ما يهدف الى تنظيم أوقات الفراغ والاستفادة منها فى النهوض بالشباب من النواحي الجسمية والعقلية والروحية وهو ما يعود على الفرد بتقبل ذاته واسرته ووطنه وانتمائه لهذه المؤسسات. (٢٦: ١٩٤) (٢٩: ٨١)

كما ترى الباحثتان أن هناك ضرورة لتوسيع قاعدة الممارسة للأنشطة الترويحية بالجامعة وعدم قصورها على الطلاب المتميزين فى الألعاب فقط من أجل الحصول على المراكز والمدليات وكذلك خفض تكاليف الرحلات الجامعية وتويعها لإتاحة الفرص للشباب الجامعي لتفريغ طاقاتهم واستثمار أوقات فراغهم فى أنشطة إيجابية تعود عليهم وعلى مجتمعهم بالنفع والفائدة والتعرف على بلدهم وتاريخها العريق.

وكذلك ان ممارسة الانشطة الترويحية تتيح فرص التعاون والمشاركة والعمل الجماعي والتطوعي لخدمة البيئة المحيطة، مما يعزز القيم الاجتماعية وتفضيل المصلحة العامة على المصلحة الشخصية، والحفاظ على الهوية المصرية ، وبالتالي على الانتماء للمجتمع ككل.

## التوصيات:

- فى ضوء اهداف الدراسة والنتائج المستخلصة توصى الباحثان بما يلى:-
- وضع استراتيجية للترويج فى المجتمع الجامعي بما يتمشى مع ثقافة المجتمع المصري.
  - تعزيز البرامج الترويجية التطوعية والخدمية والاجتماعية التى تعزز الانتماء الوطني .
  - توعية الطلاب بتاريخ وطنهم والتركيز على الجوانب المشرقة من خلال عقد الندوات والمحاضرات وحلقات المناقشة .
  - التعريف بالمواقع والمصادر الاثرية والتاريخية من خلال الرحلات والمعسكرات .
  - عقد ندوات ولقاءات تتناول دور وكفاح الرواد والزعماء فى اعلاء شأن الوطن .
  - تمكين ا لطلاب من ممارسة الانشطة الترويجية كحق من حقوق الانسان داخل وخارج الجامعة .



## قائمة المراجع

### أولا المراجع العربية:

- ١- احسان محمد الحسن (٢٠٠٩) : علم اجتماع الفراغ ، ط٢، دار وائل للنشر .
- ٢- أحمد شفيق السكرى (٢٠٠٠) : قاموس الخدمه الاجتماعيه، دار المعرفه الجامعيه، الاسكندريه.
- ٣- أحمد عبد الله السيد الكتانى (٢٠٠٩) : الوعى التربوي لبعض الجامعات المصريه كأساس لوضع برنامج سياحي ، رساله ماجستير غير منشوره ، كليه التربيه الرياضيه ، جامعه طنطا.
- ٤- أرون بيك (٢٠٠٠) : العلاج المعرفى والاضطرابات الانفعاليه ، ترجمه عادل مصطفى، دار الافات العربيه، القاهره.
- ٥- إسماعيل القرة غولي، مروان عبد المجيد إبراهيم (٢٠٠١) : التربية الترويحيه وأوقات الفراغ، مؤسسة الوراق للنشر والتوزيع، الأردن.
- ٦- أمال عبد الحميد (٢٠١٠) : علم الأجتماع القانوني ، دار المسيره ، عمان ، الأردن.
- ٧- أمال عبد السميع أباطه (٢٠١٢) : الشعور بالانتماء الوطني والقومي العربي وعلاقته ببعض المتغيرات النفسيه لدى الشباب الجامعي الملتقي الثامن بالكويت من (٢٧ - ٢٩) مارس.
- ٨- تهاني عبد السلام محمد (٢٠٠١) : الترويح والتربيه الترويحيه، دار الفكر العربي، القاهره.
- ٩- حسام محمد الجرحى (٢٠٠٠) : ديناميه العلاقة بين الانتماء والتوافق النفسي والاجتماعي :دراسة امبيرقيه مقارنة لطلاب

- المرحلة الثانوية، رساله دكتوراه غير منشوره، كليه الآداب، جامعه عين شمس.
- ١٠- حسين رشوان (٢٠٠٥) : علم الاجتماع ، المكتب الجامعي الحديث ، الإسكندرية.
- ١١- خليفه طالب بهبهانى (٢٠٠٤) : أوقات الفراغ والترويح "مفاهيم وادارة"، مطبعة الفيصل، الكويت.
- ١٢- رضا سعد فريد هلال (٢٠٠٩) : العلاقة بين الضغوط البيئية والانتماء المجتمعي، رسالة ماجستير غير منشورة، قسم الدراسات الانسانية، معهد الدراسات والبحوث البيئية، جامعة عين الشمس.
- ١٣- سامح محمد الجداوي (٢٠٠٩) : دور المعسكرات الترويحية في إكساب مهارات الاتصال لطلاب الجامعات المصرية، رسالة ماجستير غير منشورة، كلية التربية الرياضية، جامعة طنطا.
- ١٤- سامى زكى عوض (٢٠١١) : الانتماء المصري الى أين ، الطبعة الاولى ، منشأة المعارف ، الإسكندرية.
- ١٥- سامي مصطفى كامل (٢٠٠٩) : استخدام طريقة العمل مع الجماعات في تدعيم قيمة الأنتماء لدي طفل الشارع ، مجلة دراسات في الخدمة الاجتماعية والعلوم الإنسانية، ج٥ (٢٦)، جامعة حلوان.
- ١٦- سامية عبد العاطى علام (٢٠١٣) : الوعي السياسي وعلاقته بالانتماء وتحقيق الذات لدى عينة من طلاب جامعة حلوان، رسالة ماجستير غير منشورة ،كلية التربية

- قسم الصحة النفسية، جامعة حلوان.
- ١٧- سيد خير الله : (٢٠٠٠) : الحاجه الى الانتماء، رساله ماجستير غير منشوره، جامعه عين شمس.
- ١٨- صفاء شويحات : (٢٠٠٣) : درجه تمثل طلبة الجامعات الأردنية لمفاهيم المواطنة الصالحة، رساله دكتوراه غير منشوره، الجامعة الأردنية، عمان.
- ١٩- صفاء صديق خريبه : (٢٠١١) : العلاقة بين العنف والانتماء لدى طلبة الجامعة ، مجله دراسات عربيه فى علم النفس ، العدد (٤) ١٠.
- ٢٠- صفوت علي جمعة : (٢٠٠٦) : تقويم الأنشطة التربوية الصيفية لتلاميذ المرحلة الإعدادية بمحافظة الإسكندرية، رسالة ماجستير غير منشورة، كلية التربية الرياضية للبنين، جامعة الإسكندرية.
- ٢١- طه عبد الرحيم طه : (٢٠٠٦) : استثمار وقت الفراغ حق من حقوق الانسان ، المؤتمر العلمي العربي لرياضه المرأة "الرياضة حق من حقوق الانسان الأمومة والطفولة أفضل"، كليه التربية الرياضية للبنات، جامعة الاسكندرية.
- ٢٢- عادل محمد عواد أبو : (٢٠٠٨) : الوعي التربوي وعلاقته بالممارسات الايجابية في ظل بعض المتغيرات المجتمعية لدى طلاب جامعة الاقصى بفلسطين ، رسالة ماجستير غير منشورة ، كلية التربية الرياضية ، جامعه طنطا.
- ٢٣- عايدة ذيب عبد الله : (٢٠٠٨) : علاقة الأنتماء بتقدير الذات لدي طلبة

الصف الخامس الأساسي في مديرية التربية والتعليم لمنطقة عمان الثالثة. مجلة دراسات الطفولة ، معهد الدراسات العليا للطفولة ، جامعة عين شمس، ١١ (٤٠).

٢٤- عبد الله بن ناصر السدحان (٢٠٠٨) :

الترويج في المجتمع السعودي في عهد الملك عبد العزيز ، كتاب الإدارة، الكتاب الرابع عشر ، دار الملك عبد العزيز، المملكة العربية السعودية.

٢٥- عبد الهادي الجوهري (٢٠٠٢) :

علم الاجتماع السياسي، الطبعة الثالثة ، المكتبة الجامعية ، الإسكندرية.

٢٦- عصام توفيق قمر (٢٠٠٩) :

الرعاية الاجتماعية للأسرة والطفولة ، المكتبة العصرية ، مصر.

٢٧- عصام محمد مرسى (٢٠٠٣) :

معوقات ممارسه النشاط الترويحي بمراكز شباب بمدينة الفيوم ، رساله ماجستير غير منشورة ، كلية التربية الرياضية، جامعه حلوان.

٢٨- على اسعد وطفه (٢٠٠٣) :

نسق الانتماء الاجتماعي واولوياته في المجتمع الكويتي المعاصر:مقارنه سوسيولوجيه في جدل الانتماءات الاجتماعية واتجاهاتها، مجله دراسات الخليج، والجزيرة العربية، مجلس النشر العلمي في الكويت، عدد ١٠٨.

٢٩- علياء شكري (٢٠٠١) :

علم الاجتماع العائلة ، دار المسيرة ، عمان الاردن.

- ٣٠- عوض عبد الله الدرسي (٢٠٠٧) : فلسفه التربويح ومجالاته ،الموسوعة العلمية التعليمية ،ما هي للنشر والتوزيع وخدمات الكمبيوتر .
- ٣١- فاروق جويده (٢٠٠٤) : قضيه الانتماء بين المتغيرات والثوابت، جريدة الثورة، عدد يوم الاثنين ٦ سبتمبر .
- ٣٢- فرج عبد القادر طه (٢٠٠٥) : موسوعة علم النفس والتحليل النفسي، دار الوفاق للطباعة والنشر أسيوط.
- ٣٣- كمال درويش، أمين الخولي (٢٠٠١) : التربويح وأوقات الفراغ ، الطبعة الثانية ، دار الفكر العربي ، القاهرة.
- ٣٤- كمال عبد الحميد اسماعيل، عز الدين حسيني سليمان جاد،عبد المحسن مبارك العزمي (٢٠١٢) : التربويح الرياضي للشباب، ط١، دار الفكر العربي، القاهرة.
- ٣٥- لطيفة ابراهيم خضر (٢٠٠٠) : دور التعليم في تعزيز الانتماء، عالم الكتب، القاهرة.
- ٣٦- مجدى صلاح طه (٢٠٠٨) : رؤى تربوية لقضايا عصرية، دار الجامعة العربية، المنصورة.
- ٣٧- مجله الدراسات فى التعليم (٢٠٠٥) : مركز تطوير التعليم الجامعي، جامعه عين شمس، العدد الثامن ابريل.
- ٣٨- مجله المصرية للدراسات النفسية (١٩٩٨) : الجمعية المصرية للدراسات النفسية، العدد ١٨، المجلد الثامن يناير، مكتبه الانجلو.
- ٣٩- مجمع اللغة العربية (١٩٩٨) : المعجم الوجيز، وزاره التربيه والتعليم بجمهورية مصر العربية.

- ٤٠- محمد ابراهيم أبو سعده (٢٠٠٤) : دور العلاقات العامه فى نشر الوعي الترويحي للعاملين بشركه مصر للغزل والنسيج بالمحله الكبرى، رساله ماجستير، كليه التربيه الرياضيه للبنات، جامعه الاسكندريه.
- ٤١- محمد احمد درويش (٢٠٠٩) : العولمة والمواطنة والانتماء الوطني ، عالم الكتب ، القاهرة.
- ٤٢- محمد الصفوة (٢٠٠٠) : علم النفس المعرفى ، ط٢، مكتبه الانجلو المصريه ، القاهرة.
- ٤٣- محمد خليل (٢٠٠٠) : سيكولوجيه العلاقات الأسرية، دار قباء للطباعة والنشر، القاهرة.
- ٤٤- محمد سيد فهمى (٢٠٠٠) : الخدمه العامه وتنميه الموارد البشريه للمشروعات القوميه ، الجامعة، القاهرة.
- ٤٥- محمد كمال السمندى (٢٠٠٣) : الترويح الرياضى وأوقات الفراغ ، مكتبة شجرة الدر، المنصورة.
- ٤٦- محمد محمد الحماحي، عايد عبد العزيز (١٩٩٨) : الترويح بين النظرية والتطبيق، الطبعة الثانية، مركز الكتاب للنشر، القاهرة.
- ٤٧- محمد محمد الحماحي ، عايد عبد العزيز (٢٠٠٦) : الترويح بين النظرية والتطبيق، الطبعة الرابعة، مركز الكتاب للنشر، القاهرة.
- ٤٨- محمد محمد نعيمه (٢٠٠٢) : التنشئة الاجتماعية وسمات الشخصية ، دار الثقافة العلمية للطباعة والنشر والتوزيع، الإسكندرية.
- ٤٩- محمود اسماعيل طلبه (٢٠١٠) : سيكولوجيه الترويح وأوقات الفراغ ، اسلامليك جرافيك ، القاهرة.

- ٥٠- محمود المداح ، عادل حسنين ،  
: (٢٠٠٠) فى الانتماء لمصر ،دار أمادو للنشر ،  
القاهرة.
- ٥١- مصطفى على محمود  
: (٢٠٠٧) دور الوعى الترويحي فى استثمار وقت  
الفراغ لدى طلاب جامعه أسيوط ، رساله  
ماجستير غير منشوره،كلية التربية الرياضيه  
،جامعه أسيوط.
- ٥٢- مصطفى عمر  
: (٢٠٠٣) الأنشطة الطلابية وعلاقتها بكل من التفكير  
الابتكارى وسمات الشخصية والتحصيل  
الدراسي لدى طلاب جامعه اسيوط ،رساله  
دكتوراه غير منشوره، كلية التربية الرياضية  
،جامعة اسيوط.
- ٥٣- منى أحمد الازهرى  
: (٢٠١٢) الترويح وتربية الاطفال فى الخلاء ، مكتبه  
الانجلو المصرية ، القاهرة.
- ٥٤- موافى زكريا موافى  
: (٢٠١٣) دور وسائل الإعلام الرياضي في تنمية  
الوعي بالترويح الرياضي لدى طلاب  
جامعة حلوان، رساله ماجستير غير  
منشوره، كلية التربية الرياضية للبنين،  
جامعة حلوان.
- ٥٥- نادية حسن ، أبو سكينه  
: (٢٠٠٧) فاعلية برنامج تدريبي لتنمية المفاهيم  
السياسية لدي الأطفال في ضوء قيم  
الانتماء الأسري، مجلة الأقتصاد المنزلي  
بجامعة المنوفية، ١٧ (٣).

- ٥٦- ناصر محمود عبد الفتاح (٢٠٠٢) : دور الاذاعه والصحافه المحليه فى التنشئه السياسيه للمراهقين، رساله دكتوراه غير منشوره، معهد الدراسات العليا للطفوله ، جامعه عين شمس.
- ٥٧- هانى عياد (٢٠٠٧) : الانسان المصري وتحديات المستقبل، الهيئه القبطية للخدمات الاجتماعيه، القاهره.
- ٥٨- هشام فولى عبد المعز (٢٠٠٧) : نشرات اخبار التلفزيون المحلى وعلاقتها بتدعيم الانتماء للمجتمع المحلى لدى المراهقين ، رساله ماجستير غير منشوره ، معهد الدراسات العليا للطفولة ، جامعه عين شمس.
- ٥٩- وجدي عبد اللطيف (١٩٩٨) : فاعليه أستخدام السيكدراما فى العلاج الأسري لتحسين التواصل لدى الأبوين المسيئين ، مجلة كلية التربيه بجامعة طنطا، (٢٥)، ١ - ٧٠.
- ٦٠- وليد احمد عبد الرازق (٢٠٠١) : الوعي الترويحي الرياضى لدى معلمي التربيه البدنيه لتلاميذ المرحلة الإعداديه بمحافظه القاهره، رساله دكتوراه غير منشوره، كلية التربيه الرياضيه للبنين، جامعه حلوان.
- ٦١- يسرى دعبس (٢٠٠٨) : ثقافه الانتماء وكيفيه تحقيقها ، دراسات وبحوث فى الانثروبولوجيا السيكلوجيه، الملتقى المصرى للإبداع والتنمية ، البيطاش سنتر للنشر والتوزيع ، الإسكندريه.



ثانياً: المراجع الانجليزية:

- 62 Alexandra et (2013) : Recreational and household physical activity at different time Point and DNA global methylation, European Journal of Cancer, Volume 49, Issue 9, June, Pages 2199-2206.
- 63 Bonnie M. (2002) : Childhood antecedents of adult sense of belonging” July Journal of Clinical Psychology , Issm 0021 -9162 -4679 -1097 volume 58 issue 7 pp 793 801 willy periodicals inc.
- 64 Butovskaya, (2002) : Social competence and behavior evaluation (SCBE-30) and Socialization various :Russian children, early education & development, D. A. I, vol. (13), No. (2), p.p.153170.
- 65 Calgary University : Champion The shad valley program. Promoting excelled science technology and entrepreneurship, www.shadnet.com.
- 66 California University, : <http://www.acaliforniastate.edu>
- 67 Daniel et al (2012) : Exploring visitor movement patterns in natural recreational areas, Tourism Management.
- 68 David Ogilvie (2011) : Recreational physical activity facilities within walking and cycling distance: Sociospatial patterning of access in Scotland, CHealth, place, Volume17, Issue5, September, pages1015-1022.

- 69 Denter, U. (2004) : Adolescent and their parent of personal and social identity – concept of cross cultural study congress from German sample Switzerland ,the 2<sup>nd</sup>,Ist Results2004,Website of European Society on Family relation 30/9.
- 70 Ewert , et., al (2000) : components of the outdoor trip: what really happens? [http : // ericir. syr. edu/ eric, ed 454020](http://eric.syr.edu/eric,ed454020).
- 71 Falls, M. (2008) A Small Learning Community Intervention Targeting Sense of Belonging : Impacts on Student Engagements and Staff perception and the influence of Autonomy. PHD, University of California.
- 72 Indiana University : <http://www.indiana.edu>
- 73 Iracely et al (2013) : Natural and anthropogenic Processes on the recreational activities in urban Amazon beaches ,Ocean, Coastal Management, Volume 76, May, pages75-84
- 74 Jin H ,. (2009) : Study on the leisure sport and the Sustainable Development of people ,Journal of Sustainable Development ,vol. 2, No.1.
- 75 Leeann M , (2013) : A Comparative Analysis Perceived Benefits Of Participation In Recreational Sports Programs , Recreation Sports Journal , vol , no . pp 66-67.
- 76 Levet et al (2009) : The duration of clinical placements: AKey influence on

- nursing students experience of belongingness. Journal of Advanced Nursing, V26(2), 8-9.
- 77 Mcavoy , Leo, (2011) : Inclusive outdoor Education and Environmental Interpretation <http://ericir.syr.edu/Eric>, Ej 635809.
- 78 McLaren, S. (2001) : International Journal of Rural, Jude, B, Psychology, vol, 2, no 7.
- Hopes, L.sherritt. T sense of belomging stress and depression in tural- urban communities
- 79 Starkey et al (2001) : Citizenship Education and National Identities in france and England inclusive or Exclusive, oxford Review of Education, Vol.27, No. 2, EBSCO.
- 80 Strine, B. (2007) : The role of participation in school – sponsored Sports to gain a sense of belonging, PHD, Capella University.
- 81 Walsh, et al (2009) : phone connection : A qualitative exploration of how belongingness and social identification relate to mobile phone use amongst Australian youth. Journal of Community & Applied Social Psychology, V19,225-240.
- 82 Witt peter A. (2002) : Examining The Role of Recreation aparks in after-school programs Joun Articles : Reports – Descriptive , Parks Recreation

- ,v36m7 ,p 20,22,29-28 ,Jul 2001.7,  
PP. 793- 801 , Wiley Periodicals ,  
inc. J.
- 83 Yildiz M., (2012) : Examination of recreation levels  
Sahan H.,  
Tekina M. ,  
Devecioglu S.  
,Yarar D.N. of university student with regard to  
various variables procedia -Social  
and Behavioral Sciences 46 , 320 -  
325.