

الاستفادة من الممزوج التقني من بعض الخامات في عمل ملابس للأطفال

د/ ابتسام محمد عبد الفتاح الحجري
دكتورة الفلسفة في الإقتصاد المنزلي

المخلص

تعتبر ملابس الطفل من أهم العوامل التي تؤثر في بناء شخصية الطفل حيث يعتبر الملابس اللبنة الأولى في تشكيل ذوق الطفل. وتعتبر الأقمشة هي المكون الرئيسي للملبس، والذي يجب أن يتوفر فيها الناحية الجمالية من خلال مظهرية القماش ولونه وقوامه والتصميم المناسب، وبالرغم من التقدم الهائل الذي لحق بالصناعة من تطورات في الإنتاج وخاصة إنتاج العديد من الأقمشة المتنوعة، فإن مصمم الأزياء بحاجة الي توظيف تلك الأقمشة في الأزياء ومزج الخامات المختلفة من الأقمشة لإنتاج ملابس لها قيمة فنية وجمالية، ولهذا يهدف البحث الي الاستفادة من الممزوج التقني من بعض الخامات في عمل ملابس للأطفال عن طريق تصميم وتنفيذ عينة من قطع الملابس للأطفال عن طريق المزج بين خامات (الجلد - القطن - الجينز). ومن أهم النتائج اتفاق آراء المتخصصين حول التصميمات المنفذة مما يوضح نجاح التصميمات والاستفادة من الممزوج التقني من بعض الخامات في عمل ملابس للأطفال.

الكلمات المفتاحية:

الجلد- الجلد الطبيعي- الجلد الصناعي- الجينز- القطن - الملبس- الطفل.

مقدمة

تعتبر ملابس الطفل من أهم العوامل التي تؤثر في بناء شخصية الطفل حيث يعتبر الملابس البذرة الأساسية في تشكيل ذوق الطفل، (مأمون وآخرون- 2016) فهي تعتبر أساساً هاماً في تنمية التفكير والقدرات الإبداعية والتدوّن والفن والإدراك الحسي إضافة إلى الحس الجمالي للطفل. (عبد الباقي- 2018)

وتعتبر الأقمشة هي المكون الرئيسي للملبس، والذي يجب أن يتوفر فيها الناحية الجمالية من خلال مظهرية القماش ولونه وقوامه والتصميم المناسب. (الباقي- 2018)، وحيث تتنوع الأقمشة المستخدمة في إنتاج ملابس الأطفال تبعاً للغرض منها فمنها ما يصلح للملابس الداخلية أو الخارجية أو الملابس المنزلية حيث تتوفر في كل نوع منها مجموعة من الصفات والخواص الجمالية لكي يلائم الوظيفة والغرض من الاستخدام وبغرض تحسين بعض الخواص الجمالية للوصول الي الجودة الشاملة. (مأمون وآخرون- 2016) كما أن التعامل مع الخامات المختلفة والتجريب بها لتحقيق التوافق والإنسجام لهو عملية فنية ابتكارية (ثابت- 2000م) الهدف منها المواءمة عند استخدام أكثر من خامة وأكثر من لون في القطعة الواحدة، ويعتبر التوليف دعامة أساسية لدراسات متنوعة لما يتضمن من قيم فنية لإثراء الأعمال الفنية (يو اقيم- 2003م) والتوليف يقوم علي توافق أكثر من خامة في العمل الواحد مع مراعاة التناسق والتوافق بين ملامحة ومعايشة طبيعة كل منها لتحقيق التآلف والاندماج بين عناصر العمل الفني من إثراء تشكيلة الفني والجانب الوظيفي. ويعمل التوليف علي إبراز عنصر الجمال الفني في تداخل الخامات مع بعضها البعض حيث يعيد ترجمة هذه الخبرات الإنسانية من وجهة نظر جديدة تلائم جميع العناصر المتاحة التي أبداع فيها العمل الفني من خامات وأساليب. (محمد- 1999م)

لذا ابدنا لاهتمام بضرورة إثراء المنتجات الملبسية للأطفال لورفع القيمة الجمالية والوظيفية لها من خلال المزج والدمج بين الخامات المختلفة وأساليب التنفيذ.
من هنا تتلخص مشكلة البحث بالتساؤل التالي:

1. هل يمكن الاستفادة من المزج بين خامات (الجلد - الجينز - والقطن) في عمل ملابس للأطفال مسابرة للموضة؟

2. ما إمكانية الاستفادة من جماليات أسلوب دمج بعض الخامات المختلفة لعمل تصاميم جديدة ومعاصرة لبعض ملابس الأطفال؟

3. هل يمكن استخدام أسلوب المزج بين الخامات لإثراء الجانب الجمالي والوظيفي لملابس الأطفال؟

أهداف البحث:

ويهدف هذا البحث الي:

1. الاستفادة من مزج خامات (الجلد – الجينز – والقطن) في عمل تصاميم مبتكرة لملابس الأطفال مسابرة للموضة.

2. استخدام اساليب متنوعة للدمج بين أكثر من خامة لإثراء تصاميم ملابس الأطفال.

3. تقديم تصاميم مبتكرة لملابس الأطفال تجمع بين الأصالة والمعاصرة.

4. تحديد آراء المحكمين في ما تم تنفيذه من تصاميم.

أهمية البحث:

وترجع أهمية البحث الي:

1. محاولة توظيف خامات (الجلد – الجينز – والقطن) في إثراء ملابس الأطفال وظيفيا وجماليا.

2. التنوع في الخامات وأسلوب التنفيذ لإنتاج ملابس للأطفال مسابرة للموضة.

3. تنمية الفكر الإبتكاري لدي الشباب من خلال الدمج بين خامات مختلفة.

4. خلق فرص عمل جديدة من خلال تنميتها المشروعا للصغيرة

فروض البحث :

1- يوجد فروق ذات دلالة إحصائية بين متوسطات آراء المحكمين على التصاميم المنفذة في توظيف عناصر التصميم.

2- يوجد فروق ذات دلالة إحصائية بين متوسطات آراء المحكمين على التصاميم المنفذة في تحقق أسس التصميم.

3- يوجد فروق ذات دلالة إحصائية بين متوسطات آراء المحكمين على التصاميم المنفذة في الجانب الإبتكاري.

4- يوجد فروق ذات دلالة إحصائية بين متوسطات آراء المحكمين على التصاميم المنفذة في الجانب الوظيفي.

5- يوجد فروق ذات دلالة إحصائية بين متوسطات آراء المحكمين على التصاميم المنفذة في تأثير المزوج التقني بين الأقمشة علي البنود.

منهج البحث :

استخدم الباحث المنهج الوصفي والمنهج التجريبي.

عينة البحث :

الملابس والنسيج و عدد هم (15)، بهدف التعرف علي

مجموعه من الأساتذة المتخصصين في

آرائهم في التصاميم المنفذة و عدد هم (12) تصميم.

حدود البحث:

يقصر هذا البحث علي :

1. استخدام خامات (الجلد (الطبيعي- الصناعي) – الجينز (الثقيل-الخفيف) – القطن)

2. القطع المنفذة وهي مقسمة كالآتي:

- قطع منفذة عن طريق الدمج بين خامتي (الجينز – القطن) وتم تنفيذ 3 تصاميم وهي (بنطلون – سالوبيت – بلوزة).

- قطع منفذة عن طريق الدمج بين خامتي (الجينز - الجلد) وتم تنفيذ 3 تصميمات وهي (جونة - سالوبيت - جاكيت ذات كاشون).
- قطع منفذة عن طريق الدمج بين خامتي (الجلد - القطن) وتم تنفيذ 3 تصميمات وهي (فستان حمالات - فستان بكم - بلوزة ذات بلرو).
- قطع منفذة عن طريق الدمج بين خامات (الجلد - الجينز - القطن) وتم تنفيذ 3 تصميمات وهي (فستان بدون كم - فستان بكم - سويتشيرت).

أدوات البحث:

استبيان للتعرف فعلياً راء المتخصصين في التصميمات المنفذة.

مصطلحات البحث:

- **الجلد (Leather)** خامة لينة سخية تتميز بقدرتها علي التحمل والمرونة الي جانب المتانة (حميدة-2008) وهو من الخامات الهامة في التشكيل الفني والزخرفة لما له من قابلية للتشكيل في صور متعددة بالإضافة الي تعدد التقنيات الخاصة به من حذف وإضافة وتطعيم ونسج. (عاصم-صابر- 2010)

الجلد الطبيعي (Natural Leather) هنجلود الحيوانات بعدد ما اغتاهو عادة ما يميز الاشعر منها أثناء تلك العملية وتغير هذا الخامة بقدرتها على التشكيل فنقو الب. (حجازي- 2005)

الجلد الصناعي (Artificial Leather) جلد يصنع من مواد كيميائية مثل البلاستيك واللد والجلد الاصطناعي المصنوع من المطاط ومساعدته مشابه هو الجلد الصناعي المصنوع من المطاط. (صبرى- 1975)

الجينز (Jeans) هو نوع من الأقمشة وعادة يصنع من الدنيم وأصل كلمة جينز أتت من مدينة جنوي الإيطالية التي استخدمت الجينز في أزياء عسكريها، وكان الجينز الملابس الأساسية للطبقة العاملة في شمال إيطاليا. (ذكي - ماضي- 2019م)

القطن (Cotton) يعتبر من أحد الخامات النسيجية الهامة التي اتطاعت أن تحتل مكان الصدارة علي إمتداد العصور وكان ذلك يرجع إلي رخص ثمنه والشعور بإرتياح عند استعماله، ويتكون القطن من السليلوز، بروتين، شمع، مواد معدنية. (زلط وأخرون- 2012)

الملبس (clothes) هو كل ما يستر الجسم والجمع الملبس، ولباس كل شئ غشاؤه. وقد ورد في تعريف الملابس مرادفات لغوية كثيرة ومنها اللباس، والرداء، الثياب، والملابس بمعنى clothes هيا الشئ المنسوج من الشعر او الصوف او القطن او جلد الحيوان، أما الملبس فيعني والخارجية ومكملات الزينة ايضا. (عابدين- 1996)

الطفل (child) يقصد بمرحلة الطفولة منذ الميلاد وحتى نهاية الحادية عشر، ومن مرحلة الطفولة تتوضع البذرة الأولى لشخصية الطفل وتكون الاطار العام لشخصيته. (إسماعيل- إبراهيم- 2015)

الدراسات السابقة : تنقسم الدراسات السابقة الي محاورين :

الدراسات التي تناولت فن التوليف والمزج بين الخامات حيث هدفت دراسة فاطمة نبيل كمال، رحمة إسحاق عجيب سليمان (2018) الي التوليف بين خامتي الجلد والجينز لإنتاج مكملات ملابس نسائية منفصلة تؤدي الغرضين الوظيفي والجمالي لها، وتوصلت الدراسة الي أنه توجد فروق دالة إحصائياً بين المنتجات في تحقيق (الجانب الوظيفي-الجمالي- الإبتكاري) وفقاً لإراء المتخصصين. ودراسة مني سمير (2016) هدفت الي استخدام فن التوليف لإثراء تصميمات ملابس الأطفال ولتجديد التألف منها في مرحلة الطفولة المتأخرة وكذلك استخدام الخيش كخامة جديدة وإدخالها علي ملابس الأطفال لإثراء تصميمات الملابس في تلك الفترة،

وتوصلت الدراسة الي إمكانية إثراء تصميمات ملابس الأطفال في مرحلة الطفولة المتأخرة باستخدام فن التوليف وذلك باستخدام خامة الخيش كخامة جديدة وإدخالها علي ملابس الأطفال. اما **دراسة شريف محمد (2015)** هدفت الي الاستفادة من بقايا الجلود وأقمشة الجينز في عمل مكملات الملابس وتوصلت الدراسة الي إمكانية الاستفادة من بقايا الجلود وأقمشة الجينز في عمل مكملات الملابس والتوليف يساهم في ايجاد قيما جمالية من خلال التجريب بتلك الخامات. أما عن **دراسة رشا عباس محمد الجوهري، نجلاء محمد أحمد ماضي (2012)** هدفت الي الاستفادة من أسلوب التوليف بين الخامات المتعددة والأساليب المختلفة لإنتاج حقيبة اليد والتنوع في أشكالها بما يتناسب مع الموضة الحالية، وتوصلت الدراسة الي ضرورة تفعيل دور الوحدات الإنتاجية بالكليات و الإهتمام بصناعة المكملات والتوعية بأهمية الصناعات الصغيرة ودورها في تقليل البطالة وتشغيل الشباب. و**دراسة أماني أبو هاشم (2011)** هدفت الي عمل دراسة تطبيقية ميدانية للمشاريع الصغيرة المعتمدة علي توليف الخامات والمعادن لعمل أشكال مبتكرة وسرد بعض التجارب الواقعية، وتوصلت الدراسة الي إثراء إمكانية إقامة مشاريع صغيرة معتمدة علي توليف الخامات والمعادن. و**دراسة فاطمة نبيل كمال (2010)** هدفت الي الوصول الي مقترحات تصميمية لأزياء المرأة تتسم بطابع المعاصرة اعتمادا علي الأسس الجمالية لتوليف الخامات بالعصر الإسلامي، وتوصلت الدراسة الي إثراء الجانب الجمالي لتصميمات الأزياء المقترحة من خلال معطيات توليف الخامات بالعصر الإسلامي. وقد أفادت الدراسة الحالية في التعرف علي الأساليب المختلفة لفن التوليف والمزج بين الخامات واستخدامها في تحقيق الجانب الوظيفي والإبتكاري للقطع الملابسية.

المحور الثاني : الدراسات التي تناولت ملابس الأطفال

دراسة نيرفانا عبد الباقي محمد لطفي (2018) هدفت الي دراسة تأثير الخطو المساحة اللونية عند التكعيبيين، ومدى التوافق بيننا والفنانا التكعيبيين للعناصر الهندسية والخطية اللونية أمثال (بيكاسو، براك، ليجيه، ديلاوني، وتوصلت الدراسة الي وضع حلول لتصميمية جديدة لأقمشة الأطفال القائمة على التفرّد عند الفنانا التكعيبيين وتشابههم معنا فينا آخرين. **دراسة أميرة عبدالله، (2013)** هدفت الي التوظيف لبعض رسومات الكرتون المحببة للأطفال للاستفادة منها في عمل تصميمات تصلح لملابس الأطفال المقدمة لمرحلة الطفولة المبكرة والتي يتم تنفيذها بأسلوب التريكو، وتوصلت الدراسة الي الاستفادة من رسومات الكرتون المحببة للأطفال في عمل تصميمات تصلح لملابس الأطفال بالمنفذ بأسلوب التريكو، وتنفيذ تصميمات لملابس الأطفال بأسلوب التريكو مستوحاه من رسومات الكرتون. **دراسة وفاء مهدي طه (2009)** هدفت الي إثراء الجانب الفني والجمالي لملابس الأطفال في مرحلة الطفولة المتأخرة باستخدام تطريزات يصلح عملها علي الإيتمين وتوظيفه علي موديلات تناسب ملابس الأطفال، وتوصلت الي إثراء الجانب الفني والجمالي لملابس الأطفال في مرحلة الطفولة المتأخرة باستخدام تطريزات يصلح عملها علي الإيتمين وتوظيفه علي موديلات تناسب ملابس الأطفال. أما **دراسة نفين يوسف نجيب ابراهيم (2007)** هدفت الي الاستفادة من أفضل الأقمشة لملابس عمل تصميمات مبتكرة لملابس الأطفال، وتوصلت الي إثراء الجانب الفني والجمالي لملابس الأطفال. و**دراسة زينب محمد حسين (2006)** هدفت الي الاستفادة من خامة الجلد الصانعنا لإنتاج ملابس جلدية طرزها لاطفال المرحلة الطفولة المتأخرة. وقد أفادت الدراسة الحالية في التعرف علي التصميمات المبتكرة وكيفية تحقيق الجانب الوظيفي والإبتكاري للقطع الملابسية، وكذلك التعرف علي ملابس الأطفال وخصائصها والأقمشة الملائمة لها.

الدراسة التطبيقية

إجراءتا البحث:

1- قامت الباحثة بتنفيذ مجموعة من التصميمات وعددها (12) تصميم لملابس الأطفال.

2- تمتنفيذالقطعوعملا لإنهاءاللازمملكقطعة ثم عمل استمارة استبيان لقياس اراء المحكمين فى القطع المنفذة (ملحق 1)، وفيما يلي التصميمات المنفذه.

التصميم الاول (بنطلون)



توصيف التصميم: عبارة عن بنطلون من خامة الجينز الخفيف أسود اللون مضاف إليه شرائط علي خط الجنب الخارجي من خامة القطن أحمر اللون ايضا شرائط حول فتحات الجيوب والكمر من خامة القطن.

صورة رقم (1) توضح الشكل النهائي للتصميم الأول

التصميم الثاني (سالوبيت)



توصيف التصميم: عبارة عن سالوبيت من خامة القطن المقلم أخضر اللون مضاف إليه شرائط علي الصدر من خامة الجينز الخفيف أزرق اللون ايضا شرائط حول فتحات الجيوب والكمر و الحملات من خامة الجينز.

صورة رقم (2) توضح الشكل النهائي للتصميم الثاني

التصميم الثالث (بلوزة بدون أكمام)



توصيف التصميم: عبارة عن بلوزة بدون أكمام من خامة القطن والجينز الخفيف الجزء العلوي من خامة القطن أحمر اللون مضاف إليها شرائط بيه من خامة الجينز المنقط وايضا الأزرار مغطاة بقماش الجينز والجزء السفلي من خامة الجينز.

صورة رقم (3) توضح الشكل النهائي للتصميم الثالث

	<p><u>التصميم الرابع (جونلة)</u> توصيف التصميم: عبارة عن جونلة قصات ذات توسيع من أسفل سوداء اللون مع البيج من خامة الجينز الخفيف والجلد الصناعي.</p> <p>صورة رقم (4) توضح الشكل النهائي للتصميم الرابع</p>
	<p><u>التصميم الخامس (جاكت)</u> توصيف التصميم: عبارة عن جاكيت من خامة الجينز الثقيل أزرق اللون مضاف له أكمام وكابشون من خامة الجلد الصناعي رصاصي اللون والكابشون مبطن من الداخل بخامة الجينز.</p> <p>صورة رقم (5) توضح الشكل النهائي للتصميم الخامس</p>
	<p><u>التصميم السادس (سالوبيت)</u> توصيف التصميم: عبارة عن سالوبيت من خامة الجينز الثقيل الأزرق الفاتح اللون مضاف الية قطع من الجلد الصناعي الملونة (أحمر - أزرق - زيتي - رصاصي) مثبتة عليها بغرزة السراجة باستخدام خيط الكوتنبرالية في تثبيت القطع الجلد.</p> <p>صورة رقم (6) توضح الشكل النهائي للتصميم السادس</p>

	<p><u>التصميم السابع (فستان بكم)</u></p> <p>توصيف التصميم: عبارة عن فستان بسيط حرمة رقية ذات أكمام من خامة القطن أصفر اللون له حزام علي خط الخصر من خامة الجلد الطبيعي أسود اللون أيضا له حرمة تمر علي الصدر وحول الأزرع من خامة الجلد مثبتة علي الفستان بغرزة السراجة باستخدام خيط الكتنبولية أصفر اللون.</p> <p>صورة رقم (7) توضح الشكل النهائي للتصميم السابع</p>
	<p><u>التصميم الثامن (فستان حمالات)</u></p> <p>توصيف التصميم: عبارة عن فستان حمالات ذات كشكشة علي خط الخصر من خامة القطن أبيض اللون له حرمة من خامة القطن تمر علي الصدر وحول الذراعين مضاف له حزام علي خط الخصر من خامة الجلد الصناعي أحمر اللون أيضا مضاف له فيونكات من خامة الجلد علي الحمالات.</p> <p>صورة رقم (8) توضح الشكل النهائي للتصميم الثامن</p>
	<p><u>التصميم التاسع (بلوزة ذات بلرو)</u></p> <p>توصيف التصميم: عبارة عن بلوزة بسيطة ذات مرد من خط نصف الأمام ذات أكمام وكولة من خامة القطن المقلم ذات ألوان متعددة (أحمر - أزرق - ابيض) الأكمام لها أساور من خامة الجلد الصناعي أزرق اللون أيضا لها بلرو من خامة الجلد الصناعي مثبت علي البلوزه بدون حياكة بطريقة العقد والربط.</p> <p>صورة رقم (9) توضح الشكل النهائي للتصميم التاسع</p>

	<p><u>التصميم العاشر (فستان قصات بدون أكمام)</u></p> <p>توصيف التصميم: عبارة عن فستان قصات ذات مرد من الأمام وأزرار حمراء اللون من خامة الجينز الثقيل أزرق اللون مضاف له شرائط بيه من خامة القطن أحمر اللون أيضا مثبت عليه شكل علي هيئة بنت تمسك بيدها شمسيه من خامة الجلد الصناعي والطبيعي مثبتة علي الفستان بغرزة السراجة باستخدام خيط الكوتنبرلية أحمر اللون.</p> <p>صورة رقم (10) توضح الشكل النهائي للتصميم العاشر</p>
	<p><u>التصميم الحادي عشر (فستان بكم)</u></p> <p>توصيف التصميم: عبارة عن فستان الجزء العلوي منه ذات مرد من الأمام وأزرار بيضاء اللون من خامة الجينز الخفيف الأسود اللون له أكمام وكولة من خامة القطن الكاروة ذات ألوان متعددة (أحمر - أسود - ابيض) والجزء السفلي عبارة عن جونلة كالوش من خامة الجلد الصناعي أسود اللون مضاف لو شريط بيه من خامة القطن الكاروة أيضا الفستان له حزام من خامة القطن الكاروة.</p> <p>صورة رقم (11) توضح الشكل النهائي للتصميم الحادي عشر</p>
	<p><u>التصميم الثاني عشر (فستان بكم)</u></p> <p>توصيف التصميم: عبارة عن سويتشيرت ذات أكمام وكابشون وجيب من الأمام من خامة الجينز الثقيل الأزرق الفاتح اللون والكابشون مبطن بخامة القطن أحمر اللون أيضا الأكمام لها أساور من خامة القطن وكمر السويتشيرت من خامة القطن أيضا مضاف له شكل علي هيئة رأس ميكي ماوس من خامة الجلد الصناعي أحمر اللون علي الجيب الأمامي مثبتة بغرزة السراجة باستخدام خيط الكوتنبرلية أزرق اللون.</p> <p>صورة رقم (12) توضح الشكل النهائي للتصميم الثاني عشر</p>

نتائج البحث ومناقشتها :

قامت الباحثة بإعداد إستمارة تحكيم على التصميمات المنفذة ملحق (1) الاستفاده من الممزوج التقني من بعض الخامات وإسلوب التنفيذ في عمل ملابس للأطفال خاص بالمتخصصين من أعضاء هيئة التدريس.

الاستبيان الخاص بالمحكمين المتخصصين

لتحقيق محاور الإستبيان إطلعت الباحثة على الدراسات السابقة والبحوث والدراسات المتعلقة بالإستفاده من الممزوج التقني من بعض الخامات وأسلوب التنفيذ في عمل ملابس للأطفال ومن هنا إستطاعت الباحثة تحقيق محاور الإستبيان التي تتمثل في الأتي: (توظيف عناصر التصميم, تحقق أسس التصميم, الجانب الإبتكاري, الجانب الوظيفي, تأثير الممزوج التقني بين الأقمشة علي البنود) وقد تم تحكيم استمارة الاستبيان عن طريق عرضها على (10) محكمين وتم حساب نسب الاتفاق كما بالجدول التالي:

جدول (1) نسب الإتفاق بين المحكمين على صلاحية كل عبارة في الإستبيان

النسبة (%)	عدد المتفقين	رقم العبارة	النسبة (%)	عدد المتفقين	رقم العبارة
30%	3	13	90%	9	1
80%	8	14	90%	9	2
90%	9	15	100%	10	3
80%	8	16	60%	6	4
100%	10	17	90%	9	5
90%	9	18	80%	8	6
90%	9	19	100%	10	7
100%	10	20	90%	9	8
80%	8	21	90%	9	9
90%	9	22	80%	8	10
90%	9	23	90%	9	11
100%	10	24	70%	7	12

وفي ضوء إتفاق المتخصصين استبقت الباحثة على البنود التي حصلت على نسبة إتفاق (80% فأكثر) من عدد المحكمين ، وتم حذف البنود التي حصلت على نسبة إتفاق أقل من (80%) من عدد المحكمين وقد تم إعادة صياغة بعض العبارات وأدخل بعض التعديلات عليها بناءً علي ملاحظات المحكمين.

1- الصدق البنائي (التجانس الداخلي) :-

جدول (2) معاملات ارتباط التوافق بين درجات كل عبارة والدرجة الكلية للإستبيان

العبارة	معامل الارتباط	الدلالة	العبارة	معامل الارتباط	الدلالة
1	**0,947	0,000	11	**0,947	0,000
2	**0,961	0,000	12	**0,914	0,000
3	**0,847	0,000	13	**0,827	0,000
4	**0,843	0,000	14	**0,967	0,000

0,000	**0,784	15	0,000	**0,651	5
0,000	**0,716	16	0,000	**0,718	6
0,000	**0,843	17	0,000	**0,658	7
0,000	**0,914	18	0,000	**0,947	8
0,000	**0,974	19	0,000	**0,712	9
0,000	**0,768	20	0,000	**0,675	10
			0,000	**0,975	21

** دال إحصائيا عند مستوى (0,01)

ويلاحظ من الجدول أن جميع قيم معاملات الارتباط تشير إلى دلالتها الإحصائية عند مستوى (0,01)، وهذا يعني أن عبارات الاستبيان متماسكة، مما يدل على التجانس الداخلي للإستبيان
ثانياً : ثبات الاستبيان:- للتأكد من ثبات الاستبيان تم حساب معامل الاتساق الداخلي بواسطة معادلة ألفا كرونباخ Alpha وقد جاءت ال نتائج كما في جدول (3)

جدول (3) معامل الثبات ألفا كرونباخ لمحاور استبيان المحكمين

قيمة معامل الثبات	المحاور
0,795	توظيف عناصر التصميم
0,967	تحقق أسس التصميم
0,846	الجانب الإبتكاري
0,841	الجانب الوظيفي
0,967	تأثير الممزوج التقني بين الأقمشة علي البنود
0,883	ثبات الأداة الكلي

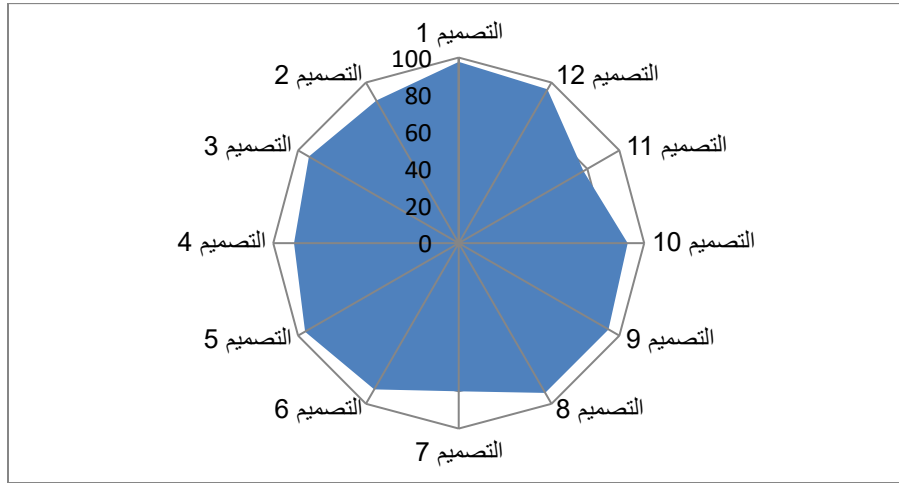
وفي ضوء نتائج معاملات الثبات لمحاور الاستبيان الأربعة الرئيسية الموضحة بالجدول السابق، لم يتم حذف أي محور من المحاور، حيث كانت معاملات الثبات مرتفعة في كل المحاور، وتراوح ما بين 0,967 و 0,795، كما يتضح من الجدول رقم (3) أن معامل ثبات الاستبيان الكلي 0,883، وجميعها دالة.
صياغة الاستبيان في صورته النهائية :

تم وضع الاستبيان في صورته النهائية وهو يتكون من (5) محاور وهي : المحور الأول (توظيف عناصر التصميم) يتكون من (4 بنود) ، المحور الثاني(تحقق أسس التصميم) يتكون من (5 بنود) ، المحور الثالث(الجانب الإبتكاري) يتكون من(4 بنود)، المحور الرابع(الجانب الوظيفي) يتكون من(5 بنود)، المحور الخامس(تأثير الممزوج التقني بين الأقمشة علي البنود) يتكون من (4 بنود).

المعاملات الإحصائية التي استخدمت في تحليل البيانات:
تم تحليل البيانات وإجراء المعاملات الإحصائية باستخدام برنامج spss لاستخراج النتائج وفيما يلي بعض الأساليب الإحصائية المستخدمة:

- 1- معامل ارتباط بيرسون لحساب الصدق.
 - 2- معامل ألفا كرونباخ لحساب الثبات.
 - 3- المتوسط المرجح والمتوسط المئوي المرجح (معامل الجودة).
 - 4- المتوسط الحسابي والانحراف المعياري.
 - 5- تحليل التباين (ANOVA) لقياس معنوية الفروق بين التصميمات.
- الفرض الأول: "يوجد فروق ذات دلالة إحصائية بين متوسطات آراء المحكمين على التصميمات المنفذة في توظيف عناصر التصميم"
للتحقق من صحة هذا الفرض تم حساب المتوسط المرجح والمتوسط المئوي المرجح والانحراف المعياري لآراء المتخصصين حول التصميمات المنفذة.
- جدول (4) المتوسط المرجح والمتوسط المئوي المرجح والانحراف المعياري لآراء المتخصصين للتصميمات المنفذة في توظيف عناصر التصميم

المحور الأول	التصميم	مستويات المؤشرات			مجموع الأوزان	المرجح المتوسط	الانحراف المعياري	المتوسط المئوي المرجح (معامل الجودة)	مستوى التصميم
		مناسب	غير مناسب	مناسب					
توظيف عناصر التصميم	1	14	1	0	44	2.93	0,35	97.7%	مناسب
	2	10	5	0	40	2,66	0,38	88,8%	مناسب
	3	12	3	0	42	2,80	0,41	93,3%	مناسب
	4	11	3	1	40	2,66	0,52	88,8%	مناسب
	5	13	2	0	43	2,87	0,35	95.7%	مناسب
	6	11	4	0	41	2,73	0,35	91,1%	مناسب
	7	6	9	0	36	2,40	0,51	80%	مناسب
	8	12	3	0	42	2,80	0,41	93,3%	مناسب
	9	13	1	1	42	2,80	0,51	93,3%	مناسب
	10	12	2	1	41	2,73	0,49	91,1%	مناسب
	11	5	10	0	35	2,33	0,53	77,7%	مناسب الى حد ما
	12	14	0	1	43	2,87	0,35	95.7%	مناسب



شكل (1) ترتيب التصميمات المنفذة وفق معاملات الجودة لأراء المتخصصين في توظيف عناصر التصميم نستخلص من الجدول (4) والشكل (1) :

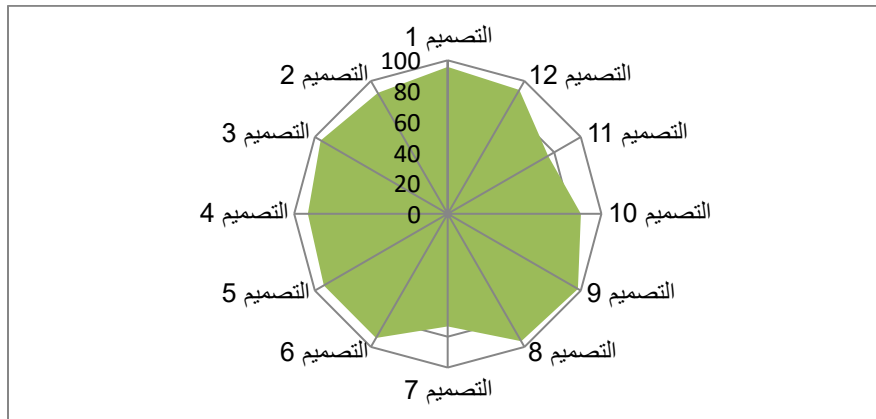
إتفاق أراء السادة المتخصصين حول التصميمات المنفذة في توظيف عناصر التصميم حيث نجد أن تقييم معاملات الجودة للتصميمات المنفذة تكون مرتفعه حيث تبين أن عدد (11) تصميم حصلوا على معامل جودة يقع في مستوى (مناسب) ، عدد (1) تصميم حصل على معامل جودة يقع في مستوى (مناسب إلى حد ما) . تراوحت معاملات الإتفاق ما بين (97,7%) للتصميم رقم (1) ويقع في مستوى مناسب ، (77,7%) للتصميم رقم (11) ويقع في مستوى مناسب الي حد ما. مما يؤكد امكانيه الاستفادة من الممزوج التقني من بعض الخامات واسلوب التنفيذ في عمل ملابس للأطفال في تحقيق توظيف عناصر التصميم .

الفرض الثاني: "يوجد فروق ذات دلالة إحصائية بين متوسطات أراء المحكمين على التصميمات المنفذة في تحقق أسس التصميم . وللتحقق من صحة هذا الفرض تم حساب المتوسط المرجح والمتوسط المنوى المرجح والانحراف المعياري لأراء المتخصصين حول التصميمات المنفذة

جدول (5) المتوسط المرجح والمتوسط المنوى المرجح والانحراف المعياري لأراء المتخصصين المتخصصين في تحقق أسس التصميم.

مستوى التصميم	المتوسط المنوى المرجح (معامل الجودة)	الانحراف المعياري	المرجح المتوسط	مجموع الأوزان	مستويات المؤشرات			التصميم	المحو الثاني
					مناسب	مناسب إلى حد ما	غير مناسب		
مناسب	95,7%	,350	2,87	43	0	2	13	1	تحقق أسس التصميم
مناسب	91,11%	0,51	2,7	41	0	4	11	2	
مناسب	95,7%	,350	2,87	43	0	2	13	3	

مناسب	91,11%	0,51	2,7	41	0	4	11	4
مناسب	93,3%	,41 0	2,80	42	0	3	12	5
مناسب	93.3%	,41 0	2.80	42	0	3	12	6
مناسب إلى حد ما	73.33%	0,60	2.20	33	2	6	7	7
مناسب	95,7%	,35 0	2,87	43	0	2	13	8
مناسب	97,77%	,32 0	2,93	44	0	1	14	9
مناسب	86,66%	,39 0	2,60	39	2	2	11	10
مناسب إلى حد ما	75.55%	,51 0	2,26	34	2	6	7	11
مناسب	93.3%	0.41	2.80	42	1	1	13	12

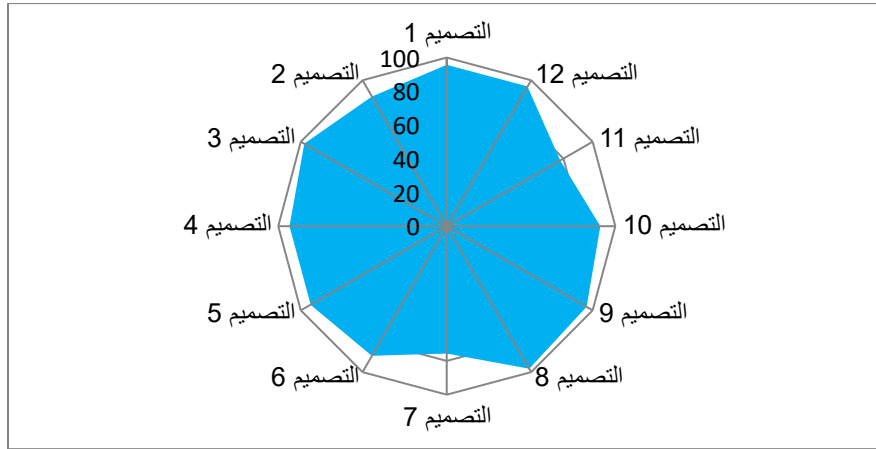


شكل (2) ترتيب التصميمات المنفذة وفق معاملات الجودة لأراء في تحقق أسس التصميم نستخلص من الجدول (5) والشكل (2) :

إتفاق أراء السادة المتخصصين حول التصميمات المنفذة في تحقق أسس التصميم حيث نجد أن تقييم معاملات الجودة للتصميمات المنفذة تكون مرتفعه حيث تبين أن عدد (10) تصميم حصلوا على معامل جودة يقع في مستوى (مناسب) ، عدد (2) تصميم حصل على معامل جودة يقع في مستوى (مناسب إلى حد ما) . تراوحت معاملات الاتفاق ما بين (97,7%) للتصميم رقم (9) ويقع في مستوى مناسب ، (73,33%) للتصميم رقم (7) ويقع في مستوى مناسب الي حد ما. مما يؤكد امكانيه الاستفادة من الممزوج التقني من بعض الخامات واسلوب التنفيذ في عمل ملابس للاطفال في تحقق أسس التصميم.

الفرض الثالث : "يوجد فروق ذات دلالة إحصائية بين متوسطات آراء المحكمين على التصميمات المنفذة في الجانب الابتكاري"
 للتحقق من صحة هذا الفرض تم حساب المتوسط المرجح والمتوسط المنوى المرجح والانحراف المعياري لآراء المتخصصين حول التصميمات المنفذة.
 جدول (6) المتوسط المرجح والمتوسط المنوى المرجح والانحراف المعياري لآراء المتخصصين في الجانب الابتكاري.

المحور الثالث	التصميم	مستويات المؤشرات			مجموع الأوزان	المتوسط المرجح	الانحراف المعياري	المتوسط المنوى المرجح (معامل الجودة)	مستوى التصميم
		مناسب	غير مناسب	مناسب					
الجانب الابتكاري	1	14	0	1	43	2.87	0.35	95.7%	مناسب
	2	10	5	0	40	2.66	43.	88.88%	مناسب
	3	14	1	0	44	2.93	0,34	97.7%	مناسب
	4	12	3	0	42	2.80	0.40	93.33%	مناسب
	5	13	1	1	42	2.8	0.40	93.33%	مناسب
	6	11	3	1	40	2.66	0,52	88.88%	مناسب
	7	5	9	1	34	2.26	0.65	75.55%	مناسب إلى حد ما
	8	14	1	0	44	2.93	0,34	97.7%	مناسب
	9	14	0	1	43	2,87	0,35	95.7%	مناسب
	10	11	4	0	41	2.73	0,41	91.11%	مناسب
	11	7	6	2	35	2.33	0.62	77.77%	مناسب إلى حد ما
	12	13	2	0	43	2.87	0.35	95.7%	مناسب



شكل (3) ترتيب التصميمات المنفذة وفق معاملات الجودة لأراء المتخصصين في الجانب الإبتكاري

نستخلص من الجدول (6) والشكل (3) :

إتفاق أراء السادة المتخصصين حول التصميمات المنفذة في الجانب الإبتكاري حيث نجد أن تقييم معاملات الجودة للتصميمات المنفذة تكون مرتفعه حيث تبين أن عدد (10) تصميم حصلوا على معامل جودة يقع في مستوى (مناسب) ، عدد (2) تصميم حصل على معامل جودة يقع في مستوى (مناسب الي حد ما).

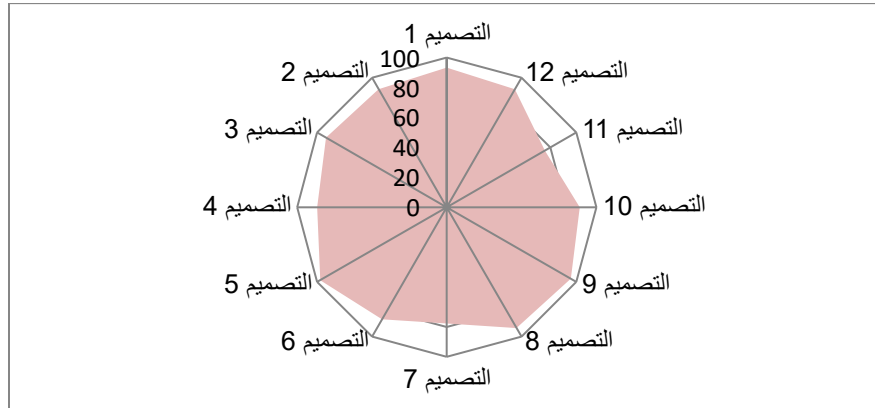
تراوحت معاملات الإتفاق ما بين (97,7%) للتصميم رقم (8) ويقع في مستوى مناسب ، (75,55%) للتصميم رقم (7) ويقع في مستوى غير مناسب . مما يؤكد امكانيه الاستفاده من الممزوج التقني من بعض الخامات واسلوب التنفيذ في عمل ملابس للاطفال في الجانب الإبتكاري.

الفرض الرابع : "يوجد فروق ذات دلالة إحصائية بين متوسطات أراء المحكمين على التصميمات المنفذة في الجانب الوظيفي"

للتحقق من صحة هذا الفرض تم حساب المتوسط المرجح والمتوسط المنوى المرجح والانحراف المعياري لأراء المتخصصين حول التصميمات المنفذة.

جدول (7) المتوسط المرجح والمتوسط المئوي المرجح والانحراف المعياري لأراء المتخصصين في الجانب الوظيفي

مستوى التصميم	المتوسط المئوي المرجح (معامل الجودة)	الانحراف المعياري	المتوسط المرجح	مجموع الأوزان	مستويات المؤشرات			التصميم	المدور الرابع
					مناسب	غير مناسب	نسبة		
مناسب	93,3%	0,53	2,8	42	1	1	13	1	الجانب الوظيفي
مناسب	91,11	0,35	2,73	41	1	2	12	2	
مناسب	93,3%	0,350	2,8	42	1	1	13	3	
مناسب	86,66	0,42	2,6	39	2	2	11	4	
مناسب	97,77%	0,32	2,93	44	0	1	14	5	
مناسب	86,66%	0,42	2,60	39	2	2	11	6	
مناسب إلى حد ما	77,7%	0,55	2,33	35	2	6	7	7	
مناسب	93,33%	0,35	2,8	42	1	1	13	8	
مناسب	95,7%	0,380	2,87	43	0	2	13	9	
مناسب	88,88%	0,35	2,66	40	1	3	11	10	
مناسب إلى حد ما	75,7%	0,59	2,27	34	1	9	5	11	
مناسب	91,11%	0,35	2,87	43	1	0	14	12	



شكل (4) ترتيب التصميمات المنفذة وفق معاملات الجودة لأراء التخصيين في الجانب الوظيفي

نستخلص من الجدول (7) والشكل (4) :

إتفاق أراء السادة المتخصصين حول التصميمات المنفذة المقتبسة من الاستفاده من الممزوج التقني من بعض الخامات واسلوب التنفيذ في عمل ملابس للاطفال في الجانب الوظيفي.

حيث نجد أن تقييم معاملات الجودة للتصميمات المنفذة تكون مرتفعه حيث تبين أن عدد (10) تصميم حصلوا على معامل جودة يقع في مستوى (مناسب) ، عدد (2) تصميم حصل على معامل جودة يقع في مستوى (مناسب إلى حد ما) .

تراوحت معاملات الاتفاق ما بين (97,77%) للتصميم رقم (5) ويقع في مستوى مناسب ، (75,7%) للتصميم رقم (11) ويقع في مستوى مناسب الي حد ما. مما يؤكد امكانيه الاستفاده من الممزوج التقني من بعض الخامات واسلوب التنفيذ في عمل ملابس للاطفال في الجانب الوظيفي.

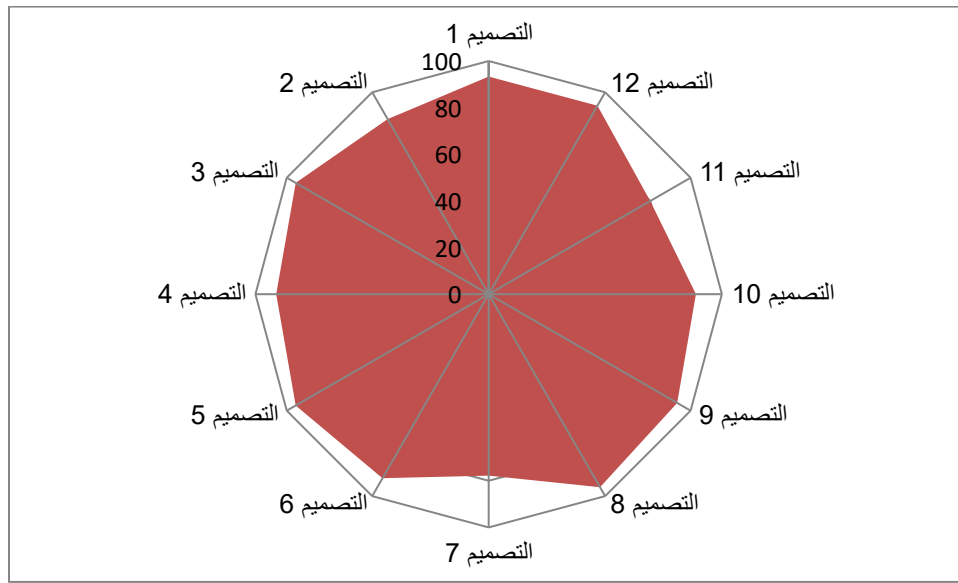
الفرض الخامس : "يوجد فروق ذات دلالة إحصائية بين متوسطات أراء المحكمين على التصميمات المنفذة في تأثير الممزوج التقني بين الأقمشة علي البنود"

للتحقق من صحة هذا الفرض تم حساب المتوسط المرجح والمتوسط المنوى المرجح والانحراف المعياري لأراء المتخصصين حول التصميمات المنفذة.

جدول (8) المتوسط المرجح والمتوسط المنوى المرجح والانحراف المعياري لأراء المتخصصين في تأثير الممزوج التقني بين الأقمشة علي البنود

المحور الخامس	التصميم	مستويات المؤشرات			مجموع الأوزان	المتوسط المرجح	الانحراف المعياري	المتوسط المنوى المرجح (معامل الجودة)	مستوى التصميم
		مناسب	مناسب إلى حد ما	مناسب جداً					
تأثير الممزوج التقني بين الأقمشة علي البنود	1	12	3	0	42	2.8	0.32	93.33%	مناسب
	2	11	2	2	39	2.6	52,-	86,66	مناسب
	3	14	0	1	43	2.86	0.34	95.55%	مناسب
	4	12	2	1	41	2.73	0,41	91.11%	مناسب
	5	14	0	1	43	2.86	0.34	95.55%	مناسب

مناسب	%91.11	0,41	2.73	41	1	2	12	6
مناسب إلى حد ما	%77.77	0,49	2.33	35	0	10	5	7
مناسب	%95.55	0,34	2,86	43	1	0	14	8
مناسب	%93.33	0.32	2.8	42	0	3	12	9
مناسب	%88.88	0.36	2.66	40	0	5	10	10
مناسب	%80	0,58	2,4	36	0	9	6	11
مناسب	%93.33	0.32	2.8	42	0	3	12	12



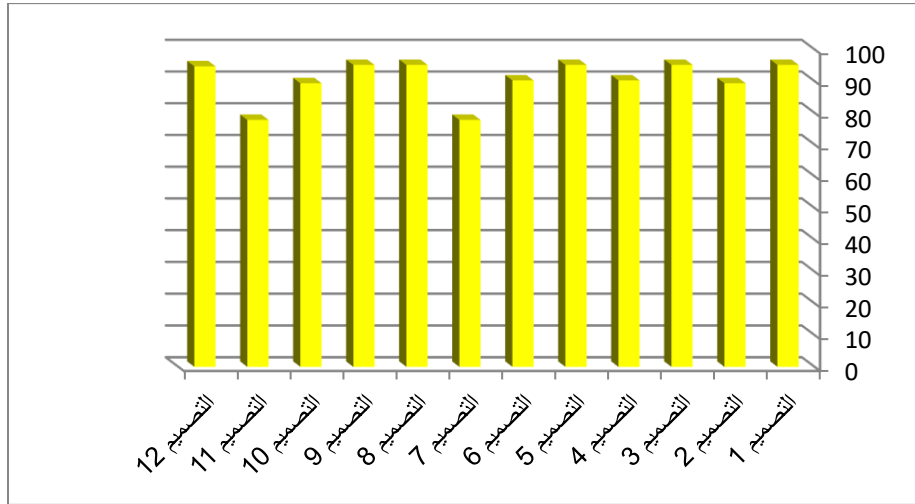
شكل (5) ترتيب التصميمات المنفذة وفق معاملات الجودة لأراء التخصيصين في الجانب الوظيفي نستخلص من الجدول (8) والشكل (5) :

إتفاق أراء السادة المتخصصين حول التصميمات المنفذة المقتبسة من الاستفادة من الممزوج التقني من بعض الخامات واسلوب التنفيذ في عمل ملابس للاطفال في تأثير الممزوج التقني بين الأقمشة علي البنود. حيث نجد أن تقييم معاملات الجودة للتصميمات المنفذة تكون مرتفعه حيث تبين أن عدد (11) تصميم حصلوا على معامل جودة يقع في مستوى (مناسب)، عدد (1) تصميم حصل على معامل جودة يقع في مستوى (مناسب إلى حد ما) .

- تراوحت معاملات الاتفاق ما بين (95,55%) للتصميم رقم (3,5,7) ويقع في مستوى مناسب ، (77,77%) للتصميم رقم (7) ويقع في مستوى مناسب الي حد ما . مما يؤكد امكانيه الاستفادة من الممزوج التقني من بعض الخامات واسلوب التنفيذ في عمل ملابس للاطفال في تأثير الممزوج التقني بين الأقمشة علي البنود.

جدول (9) المتوسط المرجح والمتوسط المنوى المرجح وترتيب التصميمات المنفذة المقتبسة والمقتبسة من الاستفادة من المزوج التقني من بعض الخامات واسلوب التنفيذ في عمل ملابس للاطفال وتقديرها طبقاً لإستجابات السادة المتخصصين لجميع المحاور

مستوى التصميم	ترتيب التصميمات	المتوسط المنوى المرجح (معامل الجودة)	المعيار القياسي	المتوسط المرجح	مجموع الأوزان	مستويات المؤشرات			التصميم
						مناسب غير	مناسب إلى حد ما	مناسب	
مناسب	الاول	%95,11	0,18	2,85	214	2	7	66	1
مناسب	الرابع	%89,33	0,3	2,68	201	3	18	54	2
مناسب	الاول(م)	%95,11	0,18	2,85	214	2	7	66	3
مناسب	الثالث	%90,22	0,31	2,7	203	4	14	57	4
مناسب	الاول(م)	%95,11	0,18	2,85	214	2	7	66	5
مناسب	الثالث(م)	%90,22	0,31	2,7	203	4	14	57	6
مناسب الي حد ما	الخامس	%77,77	0,36	2,33	175	5	40	30	7
مناسب	الاول(م)	%95,11	0,18	2,85	214	2	7	66	8
مناسب	الاول(م)	%95,11	0,18	2,85	214	2	7	66	9
مناسب	الرابع(م)	%89,33	0,32	2,68	201	4	16	55	10
مناسب الي حد ما	الخامس(م)	%77,77	0,36	2,33	175	5	40	30	11
مناسب	الثاني	%94,66	0,21	2,84	213	3	6	66	12



شكل (6) وترتيب التصميمات المنفذة من الاستفادة من الممزوج التقني من بعض الخامات واسلوب التنفيذ في عمل ملابس للاطفال وتقديرها طبقاً لإستجابات السادة المتخصصين لجميع المحاور. نستخلص من الجدول (9) والشكل (6) :

ترتيب التصميمات المنفذة وفق إستجابات السادة المتخصصين بالنسبة لجميع المحاور فقد حصلت التصميمات (1,3,5,8,9) على مستوى مناسب بمتوسط مرجح (2,85) ونسبة (95,11%) وترتيبهم الأول ، يليهم التصميم (12) حصل على مستوى مناسب بمتوسط مرجح (2,84) ونسبة (94,66%) وترتيبه الثاني ، يليه التصميمان (4,6) حصلا على مستوى مناسب بمتوسط مرجح (2,7) ونسبة (90,22%) وترتيبها الثالث ، يليهما التصميمان (2,10) حصلا على مستوى مناسب بمتوسط مرجح (2,68) ونسبة (87,7%) وترتيبهما الرابع ، يليه التصميمان (7,11) حصلا على مستوى مناسب بمتوسط مرجح (2,33) ونسبة (77,77%) وترتيبهما الخامس .

جدول (10) تحليل التباين لدراسة معنوية الفروق بين إستجابات السادة المتخصصين على التصميمات المنفذة والمقتبسة من الاستفادة من الممزوج التقني من بعض الخامات واسلوب التنفيذ في عمل ملابس للاطفال وتقديرها طبقاً لإستجابات السادة لكل محور من محاور الاستبيان.

محاور الاستبيان	مصدر التباين	درجات الحرية	مجموع المربعات	متوسط المربعات	F	الدلالة	مستوى الدلالة
توظيف عناصر التصميم	بين التصميمات	11	5,483	0,498	2,144	0,000	دالة عند (0,01)
	داخل التصميمات	168	39,067	0,233			
	الإجمالي	179	44,550	-			
تحقق أسس التصميم	بين التصميمات	11	6,644	0,604	2,335	0,000	دالة عند (0,01)
	داخل التصميمات	168	43,467	0,259			

			-	50,111	179	الإجمالي	
دالة عند (0,01)	0,000	2,652	0,701	7,711	11	بين التصميمات	الجانب الإبتكاري
			0,264	44,400	168	داخل التصميمات	
			-	50,111	179	الإجمالي	
دالة عند (0,01)	0,000	1,930	0,659	7,244	11	بين التصميمات	الجانب الوظيفي
			0,341	57,333	168	داخل التصميمات	
			-	64,578	179	الإجمالي	
دالة عند (0,01)	0,000	1,742	0,478	2,261	11	بين التصميمات	تأثير الممزوج التقني بين الأقمشة علي البنود
			0,275	46,113	168	داخل التصميمات	
			-	51,394	179	الإجمالي	

نستخلص من الجدول (10) :

يوجد فروق ذات دلالة إحصائية عند مستوى دلالة (0,01) بين إستجابات السادة المتخصصين على التصميميات المنفذة في توظيف عناصر التصميم حيث بلغت قيمة (ف) 2,14 ومستوى الدلالة أقل من مستوى المعنوية (0,01) ، مما يدل على وجود فروق بين التصميمات في هذا المحور .

يوجد فروق ذات دلالة إحصائية عند مستوى دلالة (0,05) بين إستجابات السادة المتخصصين على التصميميات المنفذة في تحقق أسس التصميم حيث بلغت قيمة (ف) 2,335 ومستوى الدلالة أقل من مستوى المعنوية (0,05) ، مما يدل على وجود فروق بين التصميمات في هذا المحور .

يوجد فروق ذات دلالة إحصائية عند مستوى دلالة (0,01) بين إستجابات السادة المتخصصين على التصميميات المنفذة في الجانب الإبتكاري حيث بلغت قيمة (ف) 2,652 ومستوى الدلالة أقل من مستوى المعنوية (0,01) ، مما يدل على وجود فروق بين التصميمات في هذا المحور .

يوجد فروق ذات دلالة إحصائية عند مستوى دلالة (0,01) بين إستجابات السادة المتخصصين على التصميميات المنفذة في الجانب الوظيفي حيث بلغت قيمة (ف) 1,930 ومستوى الدلالة أقل من مستوى المعنوية (0,01) ، مما يدل على وجود فروق بين التصميمات في هذا المحور .

يوجد فروق ذات دلالة إحصائية عند مستوى دلالة (0,01) بين إستجابات السادة المتخصصين على التصميميات المنفذة في تأثير الممزوج التقني بين الأقمشة علي البنود حيث بلغت قيمة (ف) 1,742 ومستوى الدلالة أقل من مستوى المعنوية (0,01) ، مما يدل على وجود فروق بين التصميمات في هذا المحور .

جدول (11) تحليل اىن لدراسة معنوية الفروق بين إستجابات السادة المتخصصين على التصميميات المنفذة والمقتبسة من الاستفاده من الممزوج التقني من بعض الخامات واسلوب التنفيذ في عمل ملابس للاطفال وتقديرها طبقاً لإستجابات السادة لكل محاور الاستبيان

مستوى الدلالة	الدلالة	F	متوسط المربعات	مجموع المربعات	درجات الحرية	مصدر التباين	الإستبيان ككل
دالة عند (0,01)	0,000	2,419	0,548	6,028	11	بين التصميميات	الاستفاده من الممزوج التقني من بعض الخامات واسلوب التنفيذ في عمل ملابس للاطفال
			0,227	38,069	168	داخل التصميميات	
			-	44,098	179	الإجمالي	

نستخلص من الجدول (11) : يوجد فروق ذات دلالة إحصائية عند مستوى دلالة (0,01) بين إستجابات السادة المتخصصين على التصميميات المنفذة حيث بلغت قيمة (ف) 2,419 و مستوى الدلالة أقل من مستوى المعنوية (0,01) ، مما يدل على وجود فروق بين التصميميات المنفذة في الإستبيان ككل. توصيات البحث

- 1- تنمية التفكير الابتكاري وتشجيع روح الابتكار لدى الشباب وعمل دورات تدريبيه لشباب الخريجين.
- 2- البحث عن الخامات المختلفة والتجريب بها بما تتضمنه من قيم تشكيليه وفنيه.
- 3- البحث عن التقنيات الجديده في محاولة للاستفاده منها في مجال تصميم وتنفيذ ملابس الأطفال.
- 4- استخدام فن التوليف والمزج بين الخامات في عمل تصميمات جديدة مبتكرة.
- 5- الاستفادة من نتائج البحث والدراسه التطبيقيه لابتكار تصميمات ذات مستوى عالي من الحس الفني.

المراجع

1. أماني أبو هاشم: " التوليف بين الخامات والمعادن كأساس لإقامة مشاريع صغيرة " رساله ماجستير غير منشورة - كلية التربية الفنية - قسم الأشغال الفنية والتراث الشعبي- جامعة حلوان - 2011م.
2. أمل عبد السميع مأمون- هند عبد الملك ابراهيم: "إمكانية الاستفادة من الأقمشة الغير منسوجة في إنتاج ملابس الأطفال" مجلة الإقتصاد المنزلي- مجلد 26- العدد الثالث- 2016م.
3. أميرة عبدالله نور الدين: " الاستفادة من رسوم الكرتون في عمل تصميمات ملابس الأطفال المنفذة بأسلوب التريكو " مجلة بحوث التربية النوعية - جامعة المنصورة - عدد 31 يوليو 2013 م.
4. جاكلين بشري يواقيم: "مدخل لصياغات تشكيلية مستحدثة قائمة عي توليف الخامات النباتية وتوظيفها في مجال الشغال الفنية" رساله ماجستير غير منشورة - كلية التربية النوعية - جامعة عين شمس- 2003م.
5. رانيا نبيل ذكي - نجلاء محمد ماضي: " توظيف تقنية القص بالليزر (التفريغ) لإثراء الجانب الجمالي لملابس الجينز " مجلة العمارة والفنون والعلوم الإنسانية - العدد السادس عشر - 2018م.
6. رحاب محمد علي إسماعيل- صفاء محمد جمال إبراهيم: " المنمنمات كمصدر للإلهام لإثراء القيم الوظيفية والجمالية لملابس الأطفال " مجلة الألكندرية للبحوث الزراعية- المجلد الستون - العدد الاول -ابريل 2015م.
7. رشا عباس محمد متولي الجوهري ونجلاء محمد أحمد ماضي: " رؤية فنية للاستفاده من توليف الأساليب والخامات المختلفة لإنتاج حقيبة اليد للطالبات في المرحلة الجامعية " مجلة الإقتصاد المنزلي- جامعة المنوفية- مجلد 22- العدد الرابع - 2012م.

8. زينب محمد حسين : "توظيف تقنيات التطريز على الملابس الجلدية للأطفال" رسالة ماجستير غير منشورة - كلية الاقتصاد المنزلي - جامعة حلوان - 2006م.
9. سوزانا السيد حجازي - فاطمة السيد مدين: "إبراز جماليات خامة الجلد الطبيعي للمشاكل على المانيكان" مجلة الفنون والعلوم التطبيقية - المجلد الرابع - العدد الرابع - أكتوبر - 2017م
10. سوزانا السيد حجازي: "دراسة تطبيقية لأسستشكيل وتصميم الخامات الجلدية على المانيكان"، رسالة ماجستير - كلية الاقتصاد المنزلي - جامعة الأزهر - 2005م.
11. شريف محمد يوسف احمد: " الاستفاده من توليف بقايا الجلود واقمشة الجينز في تصميم بعض مكملات الملابس" رسالة ماجستير - كلية الاقتصاد المنزلي - جامعة المنوفية 2015 م.
12. عبد المنعم صبرى - رضا صالح : "معجم مصطلحات الصناعات النسيجية" - القاهرة 1975م.
13. علي السيد زلط: " طباعة وتجهيز الأقمشة القطنية باستخدام مواد أمنة بيئيا" بحث منشور - مجلة بحوث التربية النوعية - العدد 26 - يوليو 2012م.
14. عليا عابدين: "دراسات في سيكولوجية الملابس" دار الفكر العربي 1996م.
15. فاطمة مصطفى محمد حميدة: "دراسة فاعلية وحدة تعليمية مقترحة في الطباعة علي الجلود لطلاب الفرقة الرابعة قسم الملابس والنسيج" رسالة ماجستير غير منشورة - كلية الاقتصاد المنزلي - جامعة حلوان - 2008م.
16. فاطمة نبيل كمال - رحمة إسحاق عجيب سليمان: "التوليف بين خامتي الجلد والخيش لإثراء مكملات الملابس النسائية وظيفيا وجماليا" مجلة الاقتصاد المنزلي - مجلد 28 - العدد الرابع - 2018م.
17. فاطمة نبيل كمال: " الأسس الجمالية لتوليف الخامات في الفن الإسلامي والاستفادة منها في تصميم الأزياء المعاصرة " رسالة ماجستير غير منشورة - كلية التربية - قسما للاقتصاد المنزلي - جامعة عين شمس - 2010م.
18. كرامة ثابت الشيخ: "دراسة تحليلية لفن توليف الخامات بالتراث المصري والاستفادة منها في تصميم الأزياء المعاصرة" رسالة ماجستير غير منشورة - كلية الاقتصاد المنزلي - جامعة حلوان - 2000م.
19. مرام محمد عبد الكريم الجربوع: " توظيف الإمكانيات التشكيلية لفن توليف الخامات بإسلوب المرقعات لتصميم تنفيذ ملابس الأطفال" رسالة ماجستير غير منشورة - كلية التصاميم والاقتصاد المنزلي - جامعة القصيم - 2017م.
20. مني ابراهيم محمد: "توظيف التقنيات النسيجية اليدوية فنيا وجماليا كمدخل لإثراء المشغولات الجلدية وتطبيقاتها في مراكز الشباب" رسالة ماجستير غير منشورة - كلية التربية الفنية - جامعة حلوان - 1999م.
21. مني سمير فتوح جميل: "دراسة إمكانيات فن التوليف في إثراء تصميمات ملابس الأطفال في مرحلة الطفولة المتأخرة" رسالة دكتوراة غير منشورة - كلية الاقتصاد المنزلي - جامعة المنوفية - 2016م.
22. نفين يوسف نجيب ابراهيم: " توظيف التصميم الزخرفي في إنتاج ملابس الأطفال المصنعة من فاقد عملية القص" رسالة دكتوراة غير منشورة - كلية الاقتصاد المنزلي - جامعة حلوان - 2007م.
23. نيرفانا عبد الباقي محمد لطفي: " رؤية تصميمية مستحدثة لأقمشة ملابس الأطفال قائمة على الخط واللون عند التكعيبيين (بيكاسو، براك، ليجيه، ديلوني)" مجلة الفنون والعلوم التطبيقية - العدد التاسع - 2018 م.
24. هبة عاصم - شيماء صابر: " توليف بقايا أقمشة التريكو مع خامة الجلد الصناعي في تنفيذ مكملات الملابس" مجلة الاقتصاد المنزلي - العدد الأول - 2010 م.
25. وفاء مهدي طه: " توظيف بعض أنواع الإيتمين علي ملابس الأطفال لإثراء القيمة الفنية لها " رسالة ماجستير غير منشورة - كلية الاقتصاد المنزلي - جامعة المنوفية - 2009م.

ملحق (1) استمارة تقييم القطع المنفذه

م	المحاور	تصميم رقم ()	
		ملائم	ملائم الي حد غير ملائم
اولا: توظيف عناصر التصميم من حيث			
1	ملائمة الخامات المستخدمة		
2	ملائمة الالوان المستخدمة		
3	ملائمة الملامس السطحية		
4	ملائمة الشكل الزخرفي		

ثانياً: تحقق أسس التصميم من حيث			
1	تحقق الإنسجام في الألوان		
2	تحقق النسبة والتناسب بين مساحات التصميم		
3	تحقق التوازن والإيقاع في توزيع العناصر		
4	تحقق الوحدة والترابط بين عناصر التصميم		
5	درجة تحقق السيطرة والتركيز في جذب الانتباه		
ثالثاً: الجانب الابتكاري			
1	يضيف التصميم جديداً في مجال تنفيذ الملابس		
2	يتميز التصميم بالحدثة		
3	يتميز التصميم بالأصالة والمعاصرة		
4	يتماسي التصميم مع اتجاهات الموضة		
رابعاً: الجانب الوظيفي			
1	ملائمة نوعية الخامات للغرض الوظيفي للمنتج		
2	قدرة الخامات على الاحتفاظ بمظهرها بعد التنفيذ		
3	سمك الخامات يتناسب مع الغرض الوظيفي للمنتج		
4	التجانس بين الخامات المستخدمة		
5	سهولة تنفيذ التصميم		
خامساً: تأثير المزيج التقني واسلوب التنفيذ بين الأقمشة علي البنود			
1	الشكل الجمالي		
2	الغرض الوظيفي والتجديد في التصميمات		
3	مسايرة الموضة		
4	مناسبة المرحلة العمرية		

ملحق (2) أسماء السادة المحكمين

م	الإسم	الوظيفة	جهة العمل
1	إ.د/ علا يوسف عبد اللاه	استاذ الملابس والنسيج	كلية الإقتصاد المنزلي- جامعة المنوفية
2	أ.د/ نيرمين عبد الرحمن عبد الباسط	استاذ تصميم أزياء	كلية الإقتصاد المنزلي- جامعة الملك عبد العزيز
3	إ.د/ هدي محمد سامي غازي	استاذ تصميم ازياء	كلية الإقتصاد المنزلي - جامعة المنوفية
4	د/ الهام عبد العزيز	استاذ مشارك تكنولوجيا تصنيع الملابس	كلية التصاميم والفنون التطبيقية -جامعة الطائف
5	د/ منى إبراهيم الدمنهوري	استاذ مساعد الملابس والنسيج	كلية الإقتصاد المنزلي - جامعة الازهر
6	د/ صفا محمد جمال ابراهيم	استاذ مساعد الملابس والنسيج	كلية الزراعة - جامعة الزقازيق
7	د/ ايمان بهنسى احمد خضير	استاذ مساعد الملابس والنسيج	كلية التربية- جامعة ام القرى
8	د/ شيماء مصطفى عبد العزيز مصطفى	استاذ مساعد الملابس والنسيج	كلية الإقتصاد المنزلي - جامعة المنوفية
9	د/ رانيا حسنى هيكل	استاذ مساعد الملابس والنسيج	كلية الإقتصاد المنزلي- جامعة المنوفية
10	د/ نهى محمد عبده السيد	استاذ مساعد الملابس والنسيج	كلية الإقتصاد المنزلي- جامعة المنوفية
11	د/ سامر احمد إسكا	استاذ مساعد تصميم الازياء	كلية الازياء والتصميم - جامعة دبي
12	د/ امل نصر جعفر احمد	استاذ مساعد تصميم ازياء	الكلية الجامعية بالليث- جامعة ام القرى

كلية الإقتصاد المنزلي- جامعة المنوفية	مدرس الملابس والنسيج	د/ ايمان رافت فريد ابو السعود	13
كلية التربية النوعية - جامعة الاسكندرية	مدرس الملابس والنسيج	د/ رحاب طه حسين	14
كلية التربية النوعية بقنا-جامعة جنوب الوادي	مدرس الملابس والنسيج	د/ كريمة أحمد الحسين	15

Benefit from mixed technical of some materials for making children's clothes

Abstract

Child's clothing is one of the most important factors that affect the construction of the Child's personality. Fabrics are the main component of clothing, which must be aesthetically through the appearance of the fabric, color, texture and appropriate design. Despite tremendous progress the industry has been affected by developments in production, especially the production of many varied fabrics. The fashion designer needs to recruit those fabrics in fashion, and blending different materials of fabrics to produce clothes of artistic and aesthetic value. Therefore, the research aims to Benefit from mixed technical of some materials for making children's clothes by design and implementation some pieces of clothing for children by mixing materials (leather – cotton – jeans).

The most important results are agreement on the views of specialists on the designs implemented, which illustrates the success of the designs and Benefit from mixed technical of some materials for making children's clothes.

Key words: Leather- Natural Leather- Artificial Leather – Jeans- cotton- clothes– child.